

การประเมินโครงการกองทุนหมู่บ้านและชุมชนเมือง : กรณีศึกษา
กองทุนหมู่บ้านโตนด
หมู่ที่ 11 ตำบลหนองระเวียง อำเภอเมือง จังหวัดนครราชสีมา



สารนิพนธ์นี้เป็นส่วนหนึ่งของการศึกษาตามหลักสูตรประกาศนียบัตรบัณฑิต

สาขาวิชาเทคโนโลยีการจัดการ

มหาวิทยาลัยเทคโนโลยีสุรนารี

ปีการศึกษา 2545

ISBN 974-533-111-2

บทคัดย่อ

ดวงใจ สิริโกถานนท์ : การประเมินโครงการกองทุนหมู่บ้านและชุมชนเมือง : กรณีศึกษา

กองทุนหมู่บ้าน โคนด หมู่ที่ 11 ตำบลหนองระเวียง อำเภอเมือง
จังหวัดนครราชสีมา

อาจารย์ที่ปรึกษา : ผู้ช่วยศาสตราจารย์ ดร. กิตติศักดิ์ เกิดประสพ , 115 หน้า

ISBN 974-533-111-2

การประเมินโครงการกองทุนหมู่บ้าน บ้าน โคนด หมู่ที่ 11 มีวัตถุประสงค์ในการประเมิน เพื่อศึกษากระบวนการดำเนินงานของโครงการกองทุนหมู่บ้าน ว่าบรรลุวัตถุประสงค์ของการจัดตั้งกองทุนหมู่บ้าน และชุมชนเมืองแห่งชาติหรือไม่ ซึ่งในการประเมินโครงการนี้ ได้นำรูปแบบการประเมินเชิงระบบที่เรียกว่าซีพีโมเดล (CIPP Model) มาประยุกต์ใช้ในการประเมินครั้งนี้ ในส่วนของการเก็บข้อมูล จะเก็บโดยวิธีการสอบถาม การสัมภาษณ์ การสังเกตอย่างมีส่วนร่วม และไม่มีส่วนร่วม การจัดประชุมเวทีชาวบ้าน ซึ่งเครื่องมือที่ใช้เก็บรวบรวมข้อมูลคือ แบบรายงาน บร. 1 – บร. 12 จากนั้นจึงนำข้อมูลที่เก็บรวบรวมได้ มาทำการวิเคราะห์ในเชิงปริมาณ และเชิงคุณภาพ สำหรับประชากรและกลุ่มตัวอย่างได้แก่ คณะกรรมการกองทุนหมู่บ้าน สมาชิกกองทุนหมู่บ้าน ผู้นำชุมชน และประชาชน ในหมู่บ้าน โคนด หมู่ที่ 11

ผลการประเมินโครงการกองทุนหมู่บ้าน โคนด หมู่ที่ 11 สรุปได้ว่า การดำเนินงานของกองทุน สามารถบรรลุวัตถุประสงค์ของการจัดตั้งกองทุนหมู่บ้านและชุมชนเมืองแห่งชาติ จะเห็นได้ว่าขั้นตอนการดำเนินงานของกองทุนจะเป็นไปตามระเบียบที่กำหนดไว้ คนในชุมชนมีการเรียนรู้ในเรื่องการบริหารจัดการกองทุนด้วยตนเอง มีการจัดสรรผลประโยชน์ที่เกิดจากกองทุน เพื่อพัฒนาอาชีพ สร้างรายได้ พัฒนาสาธารณะประโยชน์เพื่อชุมชน ด้านเศรษฐกิจในชุมชนจะได้รับการกระตุ้นขึ้น ชาวบ้านจะมีความสามารถในการประกอบอาชีพมากขึ้น ทำให้เกิดรายได้และสามารถพึ่งพาตนเองได้ อันส่งผลให้ประเทศมีการพัฒนาที่ยั่งยืน

สาขาเทคโนโลยีการจัดการ

ปีการศึกษา 2545

ลายมือชื่อนักศึกษา..... Dr. สิริโกถานนท์.....


ลายมือชื่ออาจารย์ที่ปรึกษา..... ผศ. เกิดประสพ.....

ลายมือชื่ออาจารย์ร่วมปรึกษา..... ผศ. เกิดประสพ.....

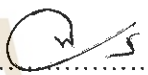
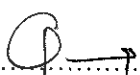
หน้าอนุมัติ

อาจารย์ที่ปรึกษาและกรรมการสอบ ได้พิจารณาสารนิพนธ์ฉบับนี้แล้ว เห็นสมควรรับเป็นส่วนหนึ่งของการศึกษา ตามหลักสูตรประกาศนียบัตรบัณฑิตสาขาการจัดการและการประเมินโครงการ ของสำนักวิชาเทคโนโลยีสังคม มหาวิทยาลัยเทคโนโลยีสุรนารีได้

อาจารย์ที่ปรึกษา


.....
(ผู้ช่วยศาสตราจารย์ ดร. กิตติศักดิ์ เกิดประสพ)

กรรมการสอบ

 
.....
(.....
.....)

อนุมัติให้สารนิพนธ์ฉบับนี้เป็นส่วนหนึ่งของหลักสูตรประกาศนียบัตรบัณฑิต สาขาการจัดการและการประเมินโครงการ


.....
(.....)

คณบดีสำนักวิชาเทคโนโลยีสังคม

๓.3 ต.ค. 2545

วันที่.....เดือน.....พ.ศ.....

กิตติกรรมประกาศ

สารนิพนธ์นี้สำเร็จลุล่วงได้ด้วยดี ผู้จัดทำสารนิพนธ์ขอกราบขอบพระคุณบุคคลและกลุ่มบุคคลต่างๆ ที่ได้กรุณาให้คำปรึกษาแนะนำ ช่วยเหลืออย่างดียิ่ง ทั้งในด้านวิชาการและในการดำเนินงานวิจัย อาทิเช่น

- ผู้ช่วยศาสตราจารย์ ดร. กิตติศักดิ์ เกิดประสพ อาจารย์ที่ปรึกษาสารนิพนธ์
 - ผู้อำนวยการวิทยุ จันทบุรี อาจารย์นิเทศน์ที่ให้คำปรึกษาในการปฏิบัติงานในพื้นที่
 - ผู้ช่วยศาสตราจารย์ ดร. ขวัญกมล กลิ่นศรีสุข และคณาจารย์ประจำสาขาวิชาเทคโนโลยีการจัดการ สำนักวิชาเทคโนโลยีสังคม มหาวิทยาลัยเทคโนโลยีสุรนารีที่ให้คำปรึกษาแนะนำทางด้านวิชาการ
 - คุณสะอาด สุวรรณเทพ และพัฒนาชุมชนอำเภอทุกท่าน ที่ให้คำปรึกษาด้านการปฏิบัติงานในพื้นที่ และอำนวยความสะดวกในการจัดหาเอกสารต่างๆ
 - นายอำเภอ กำนัน ผู้ใหญ่บ้าน ผู้นำชุมชน ประธานกองทุนหมู่บ้าน ที่ให้ข้อมูลและอำนวยความสะดวกในด้านต่างๆ และขอขอบคุณพี่น้องในหมู่บ้าน ที่ได้ให้ความอนุเคราะห์ในเรื่องต่างๆ เป็นอย่างดี
 - บัณฑิตกองทุนหมู่บ้าน ตำบลหนองระเวียงทุกท่าน ที่ให้ความช่วยเหลืออย่างดี
- ท้ายนี้ขอกราบขอบพระคุณบิดามารดา ที่ให้การเลี้ยงดูอบรมและส่งเสริมการศึกษา เป็นอย่างดีตลอดมา จนทำให้ผู้จัดทำสารนิพนธ์ประสบความสำเร็จในชีวิต

ดวงใจ ศิริโกคานนท์

สารบัญ

	หน้า
บทคัดย่อ.....	ก
หน้าอำนวยการ.....	ข
กิตติกรรมประกาศ.....	ค
สารบัญ.....	ง
สารบัญแผนภาพ.....	ช
สารบัญตาราง.....	ฅ
บทที่ 1 บทนำ.....	1
1. หลักการและเหตุผล.....	1
2. วัตถุประสงค์ของการประเมินโครงการ.....	2
3. กรอบความคิดทฤษฎี.....	2
4. วิธีดำเนินการ.....	3
5. ผลที่คาดว่าจะได้รับการประเมินโครงการ.....	3
บทที่ 2 เอกสารที่เกี่ยวข้อง.....	4
1. นโยบายหลักการวัตถุประสงค์และระเบียบกองทุนหมู่บ้าน และชุมชนเมืองแห่งชาติ.....	4
2. ระเบียบสำนักนายกรัฐมนตรีว่าด้วยคณะกรรมการกองทุนหมู่บ้าน และชุมชนเมืองแห่งชาติ พ.ศ. 2544.....	5
3. การติดตามสังเกตการณ์คัดเลือกคณะกรรมการกองทุนหมู่บ้าน และชุมชนเมืองแห่งชาติ.....	8
4. การขอขึ้นทะเบียนและประเมินความพร้อมของกองทุนหมู่บ้าน และชุมชนเมือง.....	9
5. ระเบียบกองทุนหมู่บ้านและชุมชนเมือง.....	9
6. การพิจารณาเงินกู้สำหรับคณะกรรมการกองทุนหมู่บ้านและชุมชนเมือง.....	11
7. หลักการประเมินโครงการการแบบชีพพ์โมเดล.....	12
8. เอกสารหลักวิชาอื่นๆ.....	13
บทที่ 3 วิธีดำเนินการประเมินโครงการ.....	15
1. วิธีการประเมินโครงการ.....	15

	หน้า
2. ประชากรและกลุ่มตัวอย่าง.....	18
3. ตัวแปรและตัวชี้วัดที่ใช้ในการประเมินโครงการ.....	18
4. เครื่องมือที่ใช้ในการประเมินโครงการ.....	30
5. การเก็บรวบรวมข้อมูล.....	30
6. การวิเคราะห์ข้อมูล.....	32
บทที่ 4 ผลการติดตามการประเมินโครงการ.....	34
1. ผลการประเมินบริบทชุมชน.....	34
2. ผลการประเมินโครงการกองทุนหมู่บ้านและชุมชนเมืองโดยภาพรวม.....	41
3. ผลการประมวลเทคนิควิธีทำธุรกิจของผู้กู้.....	49
4. สรุปการบรรลุวัตถุประสงค์ของการประเมินโครงการ.....	52
บทที่ 5 สรุปอภิปรายผล และข้อเสนอแนะ.....	56
1. การบรรลุวัตถุประสงค์ของการประเมินโครงการ.....	56
2. ปัจจัยที่ก่อให้เกิดผลด้านบวกและด้านลบ.....	56
3. การเกิดองค์การเครือข่ายการเรียนรู้.....	57
4. ตัวชี้วัดความเข้มแข็งของชุมชนในทัศนะของชาวบ้านพื้นที่เป้าหมาย.....	57
5. ข้อเสนอแนะ.....	58
บรรณานุกรม.....	59
ภาคผนวก.....	60
ภาคผนวก ก ระเบียบสำนักนายกรัฐมนตรีว่าด้วยคณะกรรมการกองทุนหมู่บ้าน และชุมชนเมือง พ.ศ.2544 ระเบียบคณะกรรมการกองทุนหมู่บ้านและชุมชนเมืองแห่งชาติว่า ด้วยการจัดตั้งและบริหารกองทุนหมู่บ้านและชุมชนเมืองแห่งชาติ (ฉบับที่ 1, 2) พ.ศ.2544	61
ภาคผนวก ข ระเบียบกองทุนหมู่บ้าน บ้าน โหนด หมู่ที่ 11	83
ภาคผนวก ค ตัวอย่างแบบ บร. ที่ใช้ในการเก็บรวบรวมข้อมูล	89
ภาคผนวก ง แบบสอบถามที่ใช้ในการเก็บข้อมูลตาม บร.	102
ภาคผนวก จ แผนที่ไปหมู่บ้าน โหนด หมู่ที่ 11	109
ภาคผนวก ฉ แผนที่หมู่บ้าน โหนด หมู่ที่ 11	111

	หน้า
ภาคผนวก ช ภาพสถานที่สำคัญของบ้านโตนค หมู่ที่ 11	113
ประวัติส่วนตัวผู้จัดทำสารนิพนธ์	115



สารบัญแผนภาพ

	หน้า
แผนภาพที่ 1 โครงสร้างคณะกรรมการกองทุนหมู่บ้านและชุมชนเมืองแห่งชาติ (กทบ.)	6
แผนภาพที่ 2 โครงสร้างสำนักงานคณะกรรมการกองทุนหมู่บ้านและชุมชนเมือง แห่งชาติ.....	7
แผนภาพที่ 3 แผนภาพความคิดพื้นฐานการประเมินของสคฟเฟิลบีม.....	17



สารบัญตาราง

	หน้า	
ตารางที่ 1	ตัวชี้วัดข้อมูลที่ต้องการ แหล่งข้อมูลและวิธีการเก็บข้อมูลการประเมินบริบท.....	19
ตารางที่ 2	ตัวชี้วัดข้อมูลที่ต้องการ แหล่งข้อมูลและวิธีการเก็บข้อมูลการประเมินปัจจัย.....	21
ตารางที่ 3	ตัวชี้วัดข้อมูลที่ต้องการ แหล่งข้อมูลและวิธีการเก็บข้อมูล การประเมิน กระบวนการ.....	23
ตารางที่ 4	ตัวชี้วัดข้อมูลที่ต้องการ แหล่งข้อมูลและวิธีการเก็บข้อมูลการประเมิน ผลผลิต.....	26
ตารางที่ 5	ความสัมพันธ์ระหว่างวัตถุประสงค์การประเมินกับตัวชี้วัดตามรูปแบบ การประเมิน.....	29
ตารางที่ 6	แสดงวิธีการเก็บรวบรวมข้อมูลตามแบบ บร.ต่างๆ.....	31
ตารางที่ 7	จำนวนประชากรหมู่บ้าน โคนด หมู่ที่ 11 แบ่งตามช่วงอายุ.....	38
ตารางที่ 8	รายชื่อคณะกรรมการกองทุนหมู่บ้าน โคนด หมู่ที่ 11.....	42
ตารางที่ 9	รายละเอียดของผู้ที่ได้อบรมมีมติเงินกู้ แยกตามประเภทกิจกรรมที่ขอ.....	46
ตารางที่ 10	สรุปตัวชี้วัดความเข้มแข็งของชุมชน และเหตุผลจากการสอบถามชาวบ้าน 30 ครั้วเรือน.....	55

บทที่ 1

บทนำ

1. หลักการและเหตุผล

ในปี 2540 ประเทศไทยต้องประสบกับปัญหาทางด้านเศรษฐกิจและสังคม ไม่เพียงแต่ประชาชนในเมืองใหญ่นั้น แต่ประชาชนในชนบทต่างก็ประสบกับปัญหาดังกล่าวทั้งสิ้น หนุ่มสาวที่พากันเดินทางไปทำงานในกรุงเทพฯ และในเมือง ต่างก็ถูกให้ออกจากงาน เมื่อไม่มีหนทางที่ตัดสินใจเดินทางกลับสู่ชนบทหรือบ้านเกิดของตนเอง

จากปัญหาดังกล่าว ย้อนไปเมื่อวันที่ 26 กุมภาพันธ์ 2544 นายกรัฐมนตรี พ.ต.ท.ดร.ทักษิณ ชินวัตร ได้แถลงต่อรัฐสภาถึงแนวทางการแก้ไขปัญหาเศรษฐกิจและสังคม มีสาระสำคัญประการหนึ่งว่า “การจัดตั้งกองทุนหมู่บ้านและชุมชนเมือง เป็นโครงการหลักและเร่งด่วนตามนโยบายของรัฐบาลที่จะให้เป็นมาตรการหนึ่งในการแก้ปัญหาเศรษฐกิจและสังคมอย่างเป็นรูปธรรมให้ได้ผลชัดเจนและรวดเร็ว ด้วยมั่นใจว่าจะช่วยลดความยากจนและนำไปสู่การสร้างงาน สร้างรายได้ให้แก่ประชาชน โดยรัฐบาลจะเป็นผู้ลงทุนทางสังคมเป็นการสร้างและกระจายโอกาสแก่ชีวิตของประชาชน” ด้วยการที่รัฐบาลเล็งเห็นปัญหาทางด้านเศรษฐกิจและสังคมของคนในชนบทว่าเมื่อสังคมในชนบทมีภาวะเศรษฐกิจที่ดีแล้วปัญหาทางด้านสังคมเมืองและเศรษฐกิจในเมืองก็จะดีขึ้นตามไปด้วย สิ่งเหล่านี้ถือว่าเป็นการพัฒนาาระบบเศรษฐกิจระดับรากหญ้า และการที่รัฐบาลได้ใช้เงินลงทุนให้กับชนบทนั้นยังรวมไปถึงบุคคลากรที่มีค่าในชุมชนได้ใช้ความรู้ความสามารถที่มีอยู่นั้นมาพัฒนาบ้านเกิดของตนเอง โดยไม่ต้องเข้ามาหางานทำในกรุงเทพฯ หรือในเมือง อันเป็นการลดปัญหาทางสังคมไปอีกด้านหนึ่ง

จากความพร้อมของหมู่บ้านและชุมชนเมืองที่ได้จัดตั้งกองทุนแล้วเสร็จและได้รับการอนุมัติการจัดสรรโอนเงินเข้ากองทุนหมู่บ้านและชุมชนเมืองแล้ว หรือชุมชนที่ยังไม่ได้รับการอนุมัติก็ตาม การพัฒนาอย่างต่อเนื่องเพื่อให้เกิดการบริหารจัดการอย่างมีประสิทธิภาพและพัฒนากองทุนไปสู่ความเข้มแข็งด้านสังคมและเศรษฐกิจอย่างยั่งยืน สำนักงานคณะกรรมการกองทุนหมู่บ้านและชุมชนเมืองแห่งชาติ จึงเห็นสมควรให้มีการสนับสนุนเพื่อเพิ่มประสิทธิภาพการบริหารจัดการกองทุนหมู่บ้านและชุมชนเมือง โดยให้ทุนการศึกษาแก่บัณฑิตเพื่อการศึกษาหลักสูตรการจัดการและการประเมินโครงการ ซึ่งเป็นหลักสูตรที่กำหนดการศึกษาเกี่ยวกับการปฏิบัติจริงในพื้นที่หมู่บ้านและชุมชนเมือง โดยหลักสูตรดังกล่าวบัณฑิตจะต้องเขียนเรียบเรียงรายงานการประเมินในรูปของ

“สารนิพนธ์” (Substantive Report) ซึ่งจะเป็นการติดตามการดำเนินงานของกองทุนหมู่บ้านและชุมชนเมือง ว่าเป็นไปตามวัตถุประสงค์หรือไม่ มีอุปสรรคหรือปัญหาที่ควรปรับปรุงแก้ไขในส่วนใดบ้าง

2. วัตถุประสงค์ของการประเมินโครงการ

2.1) เพื่อศึกษากระบวนการดำเนินงานของโครงการกองทุนหมู่บ้านและชุมชนเมือง ในหมู่บ้าน โคนด หมู่ที่ 11 ตำบลหนองระเวียง อำเภอเมือง จังหวัดนครราชสีมา ซึ่งเป็นหมู่บ้านที่ผู้จัดทำสารนิพนธ์ปฏิบัติงานอยู่

2.2) เพื่อศึกษาถึงปัจจัยด้านบวกและด้านลบที่เกิดขึ้นระหว่างดำเนินงาน และผลกระทบที่มีต่อโครงการกองทุนหมู่บ้านและชุมชนเมือง

2.3) เพื่อให้เกิดเครือข่ายองค์กรเพื่อการเรียนรู้ ซึ่งมีความเชื่อมโยงระหว่างกันภายในชุมชนท้องถิ่นระดับหมู่บ้าน ระดับตำบล ระดับประเทศ

2.4) เพื่อค้นหาตัวชี้วัดความเข้มแข็งของชุมชนในทัศนะของประชาชนพื้นที่เป้าหมาย คือ บ้าน โคนด หมู่ที่ 11 ตำบลหนองระเวียง อำเภอเมือง จังหวัดนครราชสีมา

3. กรอบความคิดทฤษฎี

กรอบความคิดทฤษฎีหรือต้นแบบทางความคิด ที่นักประเมินรุ่นใหม่ฯ ได้พยายามที่จะพัฒนาแนวคิดและรูปแบบการประเมินให้อยู่ในลักษณะต่างๆ ไป ที่ผู้ประเมินสามารถเลือกไปประยุกต์ใช้ในการประเมินโครงการต่างๆ ได้อย่างเหมาะสม จะมีอยู่หลายรูปแบบ

สำหรับการประเมินโครงการกองทุนหมู่บ้านและชุมชนเมืองนี้ ผู้จัดทำสารนิพนธ์ได้เลือกใช้กรอบความคิดทฤษฎีแนวคิดและรูปแบบการประเมินชีพฟ์ของสตัฟเฟิลบีม (Stufflebeam's CIPP Model) (การประเมินเพื่อพัฒนา หน้า 89 – 90) สตัฟเฟิลบีม กล่าวว่า “การประเมินเป็นกระบวนการของการระบุ หรือกำหนดข้อมูลที่ต้องการ รวมทั้งการดำเนินการเก็บรวบรวมข้อมูลและนำข้อมูลมาวิเคราะห์และสังเคราะห์ให้เกิดสารสนเทศที่มีประโยชน์ เพื่อนำเสนอสำหรับใช้เป็นทางเลือกในการตัดสินใจ”

สตัฟเฟิลบีม ได้จำแนกขั้นตอนของการประเมินของสตัฟเฟิลบีม เป็น 3 ขั้นตอน คือ

ขั้นตอนที่ 1 กำหนด หรือระบุข้อมูลที่ต้องการ

ขั้นตอนที่ 2 การเก็บรวบรวมข้อมูล

ขั้นตอนที่ 3 วิเคราะห์และจัดการสารสนเทศ เพื่อนำเสนอผู้บริหาร

และสตัฟเฟิลบีม ได้กำหนดประเด็นที่ประเมินออกเป็น 4 ประเภท คือ การประเมินสภาวะแวดล้อม การประเมินปัจจัย การประเมินกระบวนการ การประเมินผลผลิต

4. วิธีดำเนินการ

ขั้นตอนการดำเนินการประเมินโครงการกองทุนหมู่บ้าน บ้านโตนด หมู่ 11 มีขั้นตอนดังต่อไปนี้

- ขั้นตอนที่ 1 ศึกษาทำความเข้าใจ ปรัชญา วัตถุประสงค์ และระเบียบข้อบังคับต่าง ๆ ของโครงการกองทุนหมู่บ้านและชุมชนเมืองแห่งชาติ
- ขั้นตอนที่ 2 ศึกษาสภาพการดำเนินงานเกี่ยวกับกองทุนหมู่บ้านและชุมชนเมือง ของหมู่บ้านที่ผู้จัดทำสารนิพนธ์ปฏิบัติงานอยู่ คือ บ้านโตนด หมู่ 11 ตำบลหนองระเวียง อำเภอเมือง จังหวัดนครราชสีมา
- ขั้นตอนที่ 3 ใช้ชีพฟ์โมเดลวิเคราะห์กองทุนหมู่บ้าน และกำหนดตัวบ่งชี้ ตลอดจนตัวแปรที่จะทำการเก็บข้อมูล
- ขั้นตอนที่ 4 เก็บรวบรวมข้อมูลตามแบบ บร.1-12 โดยใช้วิธี
 - การสัมภาษณ์
 - การใช้แบบสอบถาม
 - การสังเกตแบบมีส่วนร่วมและไม่มีส่วนร่วม
- ขั้นตอนที่ 5 วิเคราะห์ข้อมูลที่ได้ โดยใช้ชีพฟ์โมเดล
- ขั้นตอนที่ 6 เขียนสารนิพนธ์

5. ผลที่คาดว่าจะได้รับจากการประเมินโครงการ

5.1) ทำให้ทราบถึงกระบวนการ การดำเนินงานของโครงการกองทุนหมู่บ้านและชุมชนเมืองของบ้านโตนด หมู่ที่ 11 ตำบลหนองระเวียง อำเภอเมือง จังหวัดนครราชสีมา ซึ่งเป็นหมู่บ้านที่ผู้จัดทำสารนิพนธ์ปฏิบัติงานอยู่

5.2) ทำให้ทราบถึงปัจจัยต่าง ๆ ที่เกิดขึ้นในการจัดการบริหารกองทุนหมู่บ้านและชุมชนเมือง และผลกระทบที่มีต่อโครงการกองทุนหมู่บ้าน เพื่อเป็นแนวทางในการปฏิบัติ และแก้ไขปัญหา

5.3) การนำมาซึ่งการเกิดองค์กรเครือข่ายขององค์กรเพื่อการเรียนรู้ ซึ่งมีความเชื่อมโยงระหว่างกันภายในชุมชนท้องถิ่น ระดับหมู่บ้าน ระดับตำบล ระดับประเทศ

5.4) ทำให้ทราบถึงระดับความเข้มแข็งของชุมชน หมู่บ้านโตนด หมู่ที่ 11 ตำบลหนองระเวียง อำเภอเมือง จังหวัดนครราชสีมา

บทที่ 2

เอกสารที่เกี่ยวข้อง

1. นโยบาย หลักการ วัตถุประสงค์และระเบียบกองทุนหมู่บ้านและชุมชนเมืองแห่งชาติ

1.1 นโยบายกองทุนหมู่บ้านและชุมชนเมือง

กองทุนหมู่บ้านและชุมชนเมือง เป็นนโยบายของรัฐบาลซึ่งมี พ.ต.ท.ดร.ทักษิณ ชินวัตร เป็นนายกรัฐมนตรี เพื่อเป็นการเสริมสร้างกระบวนการพึ่งพาตนเองของหมู่บ้านและชุมชนเมืองในด้านการเรียนรู้ การสร้างและพัฒนาความคิดริเริ่ม และการแก้ไขปัญหาและเสริมสร้างศักยภาพทั้งด้านเศรษฐกิจและสังคมของประชาชนในหมู่บ้านและชุมชนเมือง

โดยรัฐบาลได้จัดตั้งกองทุนหมู่บ้านและชุมชนเมือง กองทุนละ 1 ล้านบาท พร้อมเสริมสร้างและพัฒนาหมู่บ้านและชุมชนเมืองให้มีขีดความสามารถในการจัดระบบบริหารจัดการเงินกองทุนหมุนเวียนในหมู่บ้านและชุมชนเมืองกันเอง โดยมีปรัชญาของกองทุนหมู่บ้านและชุมชนเมืองดังนี้

- 1) เป็นการเสริมสร้างสำนึกความเป็นชุมชนและท้องถิ่น
- 2) ชุมชนเป็นผู้กำหนดอนาคต และจัดการหมู่บ้านและชุมชนด้วยคุณค่าและภูมิปัญญาของตนเอง
- 3) เกื้อกูลประโยชน์ต่อผู้ด้อยโอกาสในหมู่บ้านและชุมชน
- 4) เชื่อมโยงกระบวนการเรียนรู้ร่วมกันระหว่างชุมชน ราชการ เอกชน และประชาสังคม
- 5) กระจายอำนาจให้ท้องถิ่น และพัฒนาประชาธิปไตยพื้นฐาน

1.2 หลักการสำคัญของกองทุนหมู่บ้านและชุมชนเมืองแห่งชาติ

คณะกรรมการกองทุนหมู่บ้านและชุมชนเมืองแห่งชาติ มีหลักการในการจัดสรรเงินให้แก่กองทุนหมู่บ้านหรือชุมชนเมือง ดังนี้

- 1) ความพร้อม ความสนใจ และการมีส่วนร่วมของประชาชนในหมู่บ้านหรือชุมชนเมือง
- 2) ความพร้อมของคณะกรรมการกองทุน ที่เน้นความพร้อมของบุคคลทั้งในด้านความรู้และประสบการณ์ในการบริหารจัดการกองทุน
- 3) ความพร้อมของระบบการตรวจสอบและประเมินผลการดำเนินงานของคณะกรรมการกองทุนโดยสมาชิก
- 4) ความพร้อมของการบริหารจัดการ ที่สอดคล้องและเกื้อกูลกันระหว่างกองทุนหมู่บ้านหรือชุมชนเมืองกับกองทุนอื่น ๆ ที่หน่วยงานราชการจัดตั้งขึ้นในหมู่บ้านหรือชุมชนเมือง

1.3 วัตถุประสงค์ในการจัดตั้งกองทุนหมู่บ้านและชุมชนเมือง มีดังนี้

- 1) เป็นแหล่งเงินทุนหมุนเวียนในหมู่บ้านและชุมชนเมือง เพื่อ
 - การลงทุน พัฒนาอาชีพ
 - สร้างงาน สร้างรายได้ เพิ่มรายได้
 - ลดรายจ่าย
 - บรรเทาเหตุฉุกเฉินและความจำเป็นเร่งด่วน
 - นำไปสู่การสร้าง “กองทุนสวัสดิการ”
 - เสริมหนุน “ทุนภูมิปัญญาท้องถิ่น”
- 2) ส่งเสริมและพัฒนาหมู่บ้านและชุมชน ให้มีขีดความสามารถจัดระบบบริหารจัดการเงิน
ทุนของตนเอง
- 3) เสริมสร้างกระบวนการ “พึ่งพาตนเอง” ของหมู่บ้านและชุมชนในด้าน “การเรียนรู้” การ
สร้างและพัฒนาความคิดริเริ่มเพื่อแก้ไขปัญหา เสริมสร้างขีดความสามารถ และส่งเสริม
“เศรษฐกิจพอเพียง”
- 4) กระตุ้นเศรษฐกิจในระดับฐานราก และเสริมสร้างภูมิคุ้มกันทางเศรษฐกิจและสังคมของ
ประเทศในอนาคต
- 5) เสริมสร้างขีดความสามารถและความเข้มแข็งด้านอาชีพ และสร้างสามัคคีของ
ประชาชนในหมู่บ้านและชุมชน

1.4 ระเบียบกองทุนหมู่บ้านและชุมชนเมืองแห่งชาติ มีระเบียบที่เกี่ยวข้อง ดังนี้

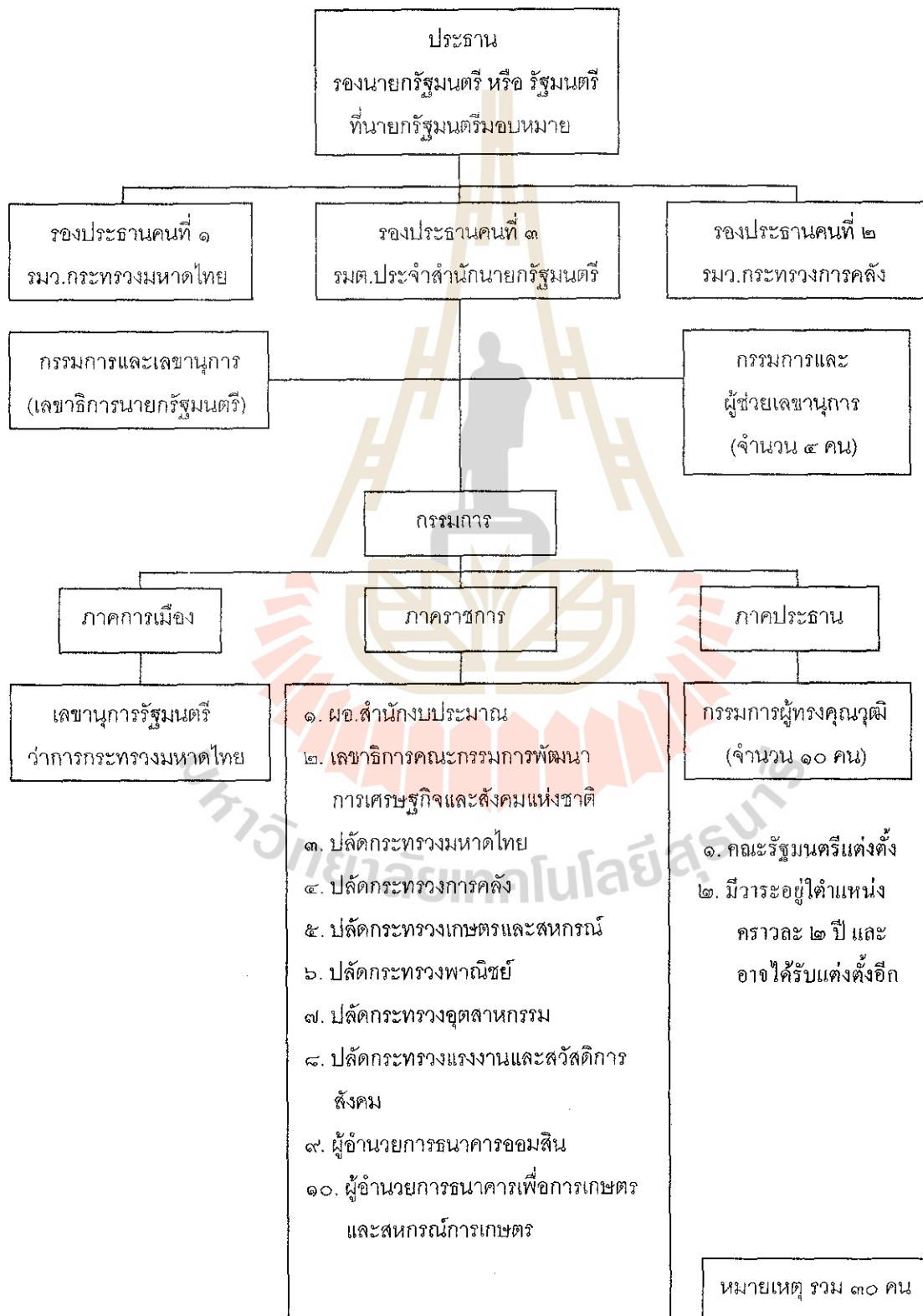
- 1) ระเบียบสำนักนายกรัฐมนตรีว่าด้วยคณะกรรมการกองทุนหมู่บ้านและชุมชนเมืองแห่ง
ชาติ พ.ศ. 2544
- 2) ระเบียบคณะกรรมการกองทุนหมู่บ้านและชุมชนเมืองแห่งชาติ ว่าด้วยการจัดตั้งและ
บริหารกองทุนหมู่บ้านและชุมชนเมือง

2. ระเบียบสำนักนายกรัฐมนตรีว่าด้วยคณะกรรมการกองทุนหมู่บ้านและชุมชนเมือง แห่งชาติ พ.ศ. 2544

ระเบียบสำนักนายกรัฐมนตรีว่าด้วยคณะกรรมการกองทุนหมู่บ้านและชุมชนเมืองแห่งชาติ พ.ศ.
2544 ประกอบไปด้วย 2 หมวด ดังนี้

หมวด 1 คณะกรรมการกองทุนหมู่บ้านและชุมชนเมืองแห่งชาติ

แผนภาพที่ 1 โครงสร้างคณะกรรมการกองทุนหมู่บ้านและชุมชนเมืองแห่งชาติ (กทบ.)

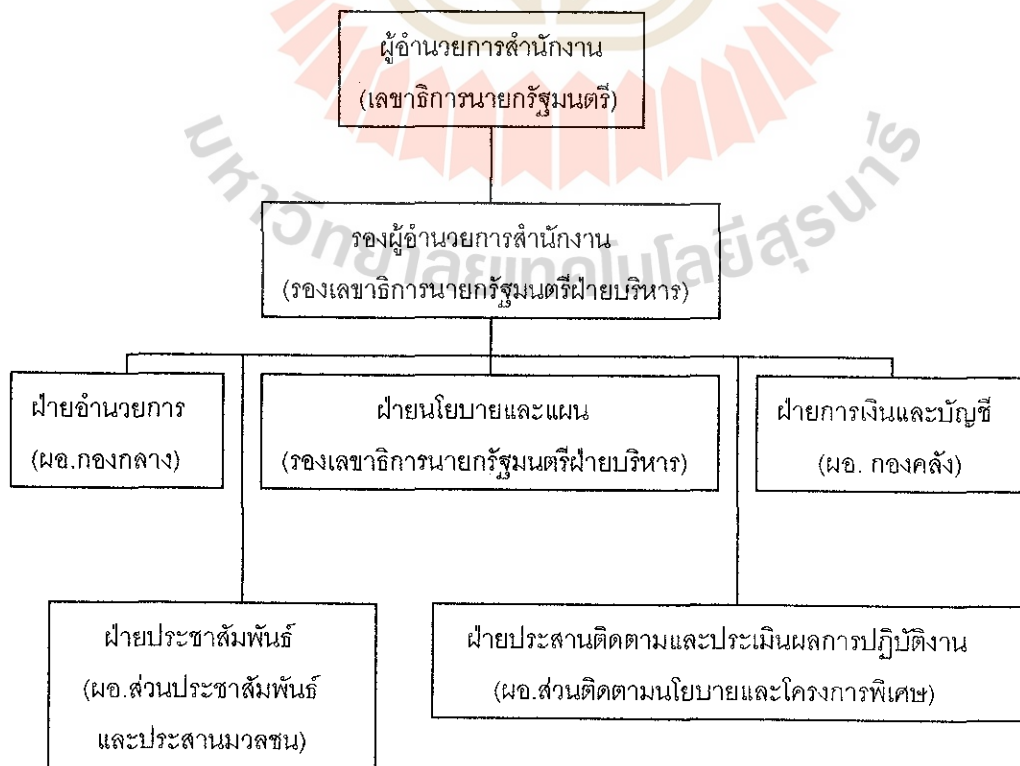


อำนาจหน้าที่ของคณะกรรมการกองทุนหมู่บ้านและชุมชนเมืองแห่งชาติ มีดังต่อไปนี้

1. กำหนดนโยบาย การจัดตั้งและแนวทางการบริหารกองทุน
2. กำหนดแผนการจัดหาเงินทุนและแผนการจัดสรรให้แก่กองทุน
3. จัดทำร่างกฎหมายเสนอต่อคณะรัฐมนตรี
4. กำหนดแผนงาน ออกระเบียบข้อบังคับ
5. ออกระเบียบเกี่ยวกับการรับเงิน การจ่ายเงิน การเก็บรักษาเงิน จัดหา และจัดสรรประโยชน์ของกองทุน
6. ออกระเบียบเกี่ยวกับคณะกรรมการกองทุนหมู่บ้านและการบริหารกองทุน
7. แต่งตั้งคณะอนุกรรมการและคณะทำงาน
8. ออกระเบียบ คำสั่ง และประกาศอื่น ๆ เพื่อปฏิบัติการตามระเบียบนี้
9. การรายงานผลการดำเนินงาน อย่างน้อยปีละ 1 ครั้ง
10. ปฏิบัติหน้าที่อื่น ตามที่กฎหมายอื่นบัญญัติ หรือ คณะรัฐมนตรีมอบหมาย

หมวด 2 สำนักงานคณะกรรมการกองทุนหมู่บ้านและชุมชนเมืองแห่งชาติ

แผนภาพที่ 2 โครงสร้างสำนักงานคณะกรรมการกองทุนหมู่บ้านและชุมชนเมืองแห่งชาติ



อำนาจหน้าที่ของสำนักงานคณะกรรมการกองทุนหมู่บ้านและชุมชนเมืองแห่งชาติ มีดังนี้

1. เป็นสำนักงานเลขานุการ
2. ปฏิบัติงานธุรการ ที่ปรึกษาคณะกรรมการและคณะอนุกรรมการ
3. ศึกษา รวบรวมและวิเคราะห์ข้อมูลต่าง ๆ
4. ประชาสัมพันธ์การจัดตั้ง นโยบายและแนวทางการบริหารกองทุน
5. ดำเนินการและประชาสัมพันธ์กับส่วนราชการและองค์กรต่าง ๆ เพื่อเตรียมความพร้อมในการจัดตั้งกองทุน
6. จัดให้มี หรือ สนับสนุนให้มีการประชุมชี้แจงและฝึกอบรมบุคลากร
7. พิจารณาเสนอความเห็นต่อคณะกรรมการในการพิจารณาแผนการบริหารและจัดการกองทุน
8. ให้การสนับสนุน ปรึกษาหารือ และข้อเสนอแนะแก่คณะกรรมการที่เกี่ยวข้องกับนโยบาย
9. ดำเนินการหรือมอบหมายให้หน่วยงานอื่น ๆ การดำเนินการในส่วนที่เกี่ยวข้อง และรายงานผลต่อคณะกรรมการ
10. รายงานผลการปฏิบัติงานประจำปี
11. ดำเนินการอื่นใดตามที่คณะกรรมการมอบหมาย

3. แบบติดตามสังเกตการณ์คัดเลือกคณะกรรมการกองทุนหมู่บ้านและชุมชนเมือง

แบบติดตามสังเกตการณ์คัดเลือกคณะกรรมการกองทุนหมู่บ้านและชุมชนเมือง มีส่วนสำคัญในการประเมินความพร้อมของกองทุนหมู่บ้านและชุมชนเมืองต่าง ๆ เนื่องจากกระบวนการเลือกคณะกรรมการกองทุน จะต้องเป็นไปตามข้อที่ 41 ของระเบียบคณะกรรมการว่าด้วยการจัดตั้งและบริหารกองทุนหมู่บ้านและชุมชนเมืองแห่งชาติ พ.ศ. 2544 กล่าวคือ

1. จะต้องมีการเวียนสามในสี่ของครัวเรือนทั้งหมดเข้าร่วมประชุม
2. การเลือกคณะกรรมการกองทุนหมู่บ้านและชุมชนเมือง ให้เป็นไปตามมติที่ประชุม สำหรับคุณสมบัติของคณะกรรมการกองทุน จะต้องเป็นตาม ข้อ 17 ของระเบียบคณะกรรมการว่าด้วยการจัดตั้งและบริหารกองทุนหมู่บ้านและชุมชนเมืองแห่งชาติ พ.ศ. 2544 ดังนี้
 1. มีชื่ออยู่ในทะเบียนบ้าน และอาศัยอยู่ในหมู่บ้านติดต่อกันเป็นเวลาไม่น้อยกว่า 2 ปี
 2. บรรลุนิติภาวะ อายุ 20 ปีบริบูรณ์
 3. ปฏิบัติตนอยู่ในหลักศาสนา รับผิดชอบ เสียสละ มีส่วนร่วม ไม่คิดการพินัน ไม่เกี่ยวข้องกับสิ่งเสพติด ไม่มีประวัติเสียด้านการเงิน ยึดมั่นในระบอบประชาธิปไตย
 4. ไม่เป็นบุคคลล้มละลาย ไร้ความสามารถ / เสมือนไร้ความสามารถ

5. ไม่เคยได้รับโทษจำคุก เว้นแต่โทษที่กระทำโดยประมาท
6. ไม่เคยต้องคำพิพากษาถึงที่สุด ว่ามีความผิดแต่รอการกำหนดโทษหรือการลงโทษในความผิดต่อตำแหน่งหน้าที่ หรือความผิดเกี่ยวกับทรัพย์ ยกเว้นความผิดฐานทำให้เสียทรัพย์และความผิดฐานบุกรุก
7. ไม่เคยถูกปลดออก ไล่ออก จากราชการ
8. ไม่เป็นผู้ไม่ไปใช้สิทธิเลือกตั้งที่เสียสิทธิตามมาตรา 68 วรรค 2
9. ไม่เป็นผู้พ้นจากตำแหน่งคณะกรรมการกองทุนหมู่บ้าน โดย
 - 9.1 คณะกรรมการกองทุนหมู่บ้าน มีมติให้ออกด้วยคะแนนเสียง 2 ใน 3 ของจำนวนกรรมการทั้งหมดที่มีอยู่
 - 9.2 ที่ประชุมสมาชิกมีมติให้ออกด้วยคะแนน 2 ใน 3 ของจำนวนสมาชิกทั้งหมด

4. แบบคำขอขึ้นทะเบียนและประเมินความพร้อมของกองทุนหมู่บ้านและชุมชนเมือง

การขอขึ้นทะเบียนและประเมินความพร้อมของกองทุนหมู่บ้านและชุมชนเมืองนั้น มีวัตถุประสงค์เพื่อให้คณะกรรมการกองทุนหมู่บ้านและชุมชนเมือง ได้ประเมินความพร้อมในด้านต่าง ๆ ของหมู่บ้านและชุมชนเมือง ตามสภาพความเป็นจริง โดยหมู่บ้านและชุมชนเมืองจะต้องมีความพร้อมในด้านต่าง ๆ ดังนี้

1. กระบวนการคัดเลือกคณะกรรมการกองทุนเป็นไปตามระเบียบที่กำหนดไว้
2. คุณสมบัติของคณะกรรมการกองทุนเป็นไปตามระเบียบที่กำหนดไว้
3. ความรู้ ประสบการณ์ และความมั่นใจการบริหารกองทุนของคณะกรรมการกองทุน
4. ระเบียบ ข้อบังคับในการดำเนินการกองทุน
5. การมีส่วนร่วมของชาวบ้าน หรือสมาชิกในการจัดการกองทุน
6. การปฏิบัติของสมาชิกตามระเบียบ และข้อบังคับของกองทุน
7. การเปิดบัญชีเงินฝากของกองทุน

5. ระเบียบกองทุนหมู่บ้านและชุมชนเมือง

ระเบียบข้อบังคับคณะกรรมการกองทุนหมู่บ้าน บ้านโตนด หมู่ที่ 11 ตำบลหนองระเวียง อำเภอเมือง จังหวัดนครราชสีมา มีดังต่อไปนี้

1. ที่ตั้ง บ้านเลขที่ 15 ตำบลหนองระเวียง อำเภอเมือง จังหวัดนครราชสีมา
2. วัตถุประสงค์

- 1) เป็นทุนหมุนเวียนเพื่อสร้างรายได้ให้ประชาชนในหมู่บ้าน
 - 2) สร้างความเข้มแข็งทางเศรษฐกิจและสังคม
 - 3) เพื่อช่วยเหลือทางสังคม และสาธารณประโยชน์ เช่น ช่วยเหลือผู้ด้อยโอกาส ช่วยด้านการศึกษา ช่วยด้านศาสนา พัฒนาหมู่บ้าน เป็นต้น
 - 4) เพื่อเพิ่มรายได้และลดรายจ่ายในหมู่บ้าน
 - 5) เพื่อรณรงค์ต่อต้านยาเสพติด
 - 6) ส่งเสริมและพัฒนาหมู่บ้านให้มีความสามารถในการจัดการเงินของตนเอง
 - 7) ส่งเสริมเศรษฐกิจพอเพียงในหมู่บ้าน
 - 8) ส่งเสริมขบวนการพึ่งพาตนเองของหมู่บ้านในด้านการเรียนรู้ และพัฒนาความคิดริเริ่ม
3. แหล่งที่มาของกองทุน ประกอบด้วยเงินและทรัพย์สิน ดังนี้
- 1) เงินที่ได้รับจัดสรรจากคณะกรรมการ
 - 2) เงินกู้ยืม
 - 3) ดอกผลหรือผลประโยชน์ใด ๆ ที่เกิดขึ้นจากเงินกองทุน
 - 4) ค่าธรรมเนียมแรกเข้า
 - 5) เงินฝากสัจจะและเงินรับฝาก
 - 6) เงินค่าหุ้น
 - 7) เงินสมทบจากกลุ่มหรือองค์กรสมาชิก
 - 8) เงินหรือทรัพย์สินอื่น ๆ ที่กองทุนได้รับ โดยไม่มีเงื่อนไขผูกพัน หรือภาระติดพันอื่นใด
4. คุณสมบัติของสมาชิก
- 1) บรรลุนิติภาวะ อายุไม่ต่ำกว่า 20 ปีบริบูรณ์
 - 2) เป็นบุคคลที่มีชื่ออยู่ในทะเบียนบ้านในหมู่บ้าน อย่างน้อย 2 ปี
 - 3) ไม่เป็นบุคคลที่วิกลจริต จิตฟั่นเฟือน ไม่ติดยาเสพติด ไม่ติดการพนัน
5. การสมัครเข้าเป็นสมาชิก
- 1) ต้องเป็นผู้ที่มีภูมิลำเนาอยู่ในหมู่บ้านอย่างน้อย 2 ปี
 - 2) ต้องเสียค่าธรรมเนียมแรกเข้าคนละ 50 บาท
 - 3) ต้องเสียค่าหุ้น ๆ ละ 10 บาท
6. การพ้นสภาพจากการเป็นสมาชิก
- 1) ตาย
 - 2) ลาออก
 - 3) ทำผิดระเบียบข้อบังคับของกองทุน

- 4) ไม่รักษาสัญญาที่ให้ไว้กับคณะกรรมการ จะให้พ้นจากการเป็นสมาชิกตามที่ตกลงกันไว้เป็นระยะเวลา 1 ปี หลังจากนั้นจึงมีสิทธิ์กลับมาสมัครเป็นสมาชิกของกองทุนใหม่ได้

6. การพิจารณาเงินกู้สำหรับคณะกรรมการกองทุนหมู่บ้านและชุมชนเมือง

การพิจารณาเงินกู้ให้กับผู้กู้นั้น คณะกรรมการจะต้องดำเนินการตามหมวด 7 ว่าด้วยการกู้ยืมเงินกองทุนหมู่บ้านและชุมชนเมือง ซึ่งมีสาระสำคัญดังนี้

1) สมาชิกที่ประสงค์จะขอกู้เงินจากกองทุน ต้องจัดทำคำขอกู้เงิน โดยระบุวัตถุประสงค์ในการขอกู้เงินอย่างชัดเจน โดยให้ยื่นคำขอกู้เงินดังกล่าวต่อคณะกรรมการกองทุน ให้คณะกรรมการกองทุนพิจารณาเงินกู้ ตามหลักเกณฑ์และวิธีการที่กองทุนกำหนดไว้

2) คณะกรรมการกองทุนมีอำนาจในการอนุมัติเงินกู้รายหนึ่งได้ไม่เกินสองหมื่นบาทถ้าจะอนุมัติเงินกู้รายใดเกินกว่าจำนวนที่กำหนด ให้เรียกประชุมสมาชิกเพื่อให้สมาชิกพิจารณาวินิจฉัยชี้ขาดต่อไป แต่ทั้งนี้การอนุมัติเงินกู้รายหนึ่งต้องไม่เกินห้าหมื่นบาท

การอนุมัติเงินกู้ทุกเงิน ให้คณะกรรมการกองทุนพิจารณาตามความเหมาะสมและจำเป็น

3) ให้คณะกรรมการกองทุนแต่งตั้งผู้แทนกรรมการกองทุนอย่างน้อยสองคน เป็นผู้แทนในการทำสัญญากู้ยืมเงินกับผู้ขอกู้ที่ได้รับอนุมัติเงินกู้

ให้ผู้ขอกู้ที่ได้รับอนุมัติเงินกู้ เปิดบัญชีออมทรัพย์กับธนาคาร และแจ้งหมายเลขบัญชีให้คณะกรรมการกองทุนรับทราบ โดยเร็ว

4) คณะกรรมการกองทุนอาจเรียกหลักประกันเงินกู้ ไม่ว่าจะ เป็นบุคคลหรือทรัพย์สินตามหลักเกณฑ์และวิธีการตามที่กองทุนกำหนด

5) ให้คณะกรรมการกองทุนกำหนดอัตราดอกเบี้ย หรือค่าตอบแทนเงินฝากและเงินกู้เป็นอัตราที่แน่นอนตามความเห็นชอบจากที่ประชุมสมาชิก

6) การกำหนดระยะเวลาชำระคืนเงินกู้ ให้คณะกรรมการกองทุนพิจารณาตามความเหมาะสม กำหนดระยะเวลาไม่เกินหนึ่งปี นับแต่วันที่ทำสัญญา

7) ในกรณีที่ผู้กู้ผิดสัญญาไม่ชำระคืนต้นเงินกู้พร้อมดอกเบี้ย ให้ผู้กู้เสียเบี้ยปรับตามจำนวนที่ระเบียบกองทุนกำหนดไว้

(รายละเอียดเพิ่มเติมอยู่ในภาคผนวก)

หลักเกณฑ์การพิจารณาเงินกู้ของกองทุนหมู่บ้าน บ้านโดนด หมู่ที่ 11 มีดังนี้

- 1) ต้องเป็นสมาชิกกองทุนหมู่บ้าน

- 2) ระยะเวลาในการกู้ยืม 1 ปี ถ้าครบกำหนดต้องส่งทั้งต้นและดอกเบี้ย
- 3) การค้ำประกัน ใช้บุคคลค้ำประกัน 2 คน หรือใช้หลักทรัพย์
- 4) ทำหนังสือสัญญาเงินกู้ พร้อมบุคคลค้ำประกัน
- 5) ประวัติส่วนตัวของผู้กู้ เป็นบุคคลที่ได้รับความเชื่อถือเป็นที่ยอมรับในหมู่บ้านหรือไม่ ประวัติด้านการทำงาน การเงิน อยู่ในเกณฑ์ที่จะสามารถชำระเงินกู้ได้หรือไม่

7. หลักการประเมินโครงการรูปแบบการประเมินชีพพีโมเดล

สำหรับการประเมินโครงการกองทุนหมู่บ้านและชุมชนเมืองนี้ ผู้จัดทำสารนิพนธ์ได้เลือกใช้กรอบความคิดทฤษฎีแนวคิดและรูปแบบการประเมินชีพพีของสตัฟเฟิลบีม (Stufflebeam's CIPP Model) (การประเมินเพื่อพัฒนา หน้า 89 – 90) สตัฟเฟิลบีม กล่าวว่า “การประเมินเป็นกระบวนการของการระบุ หรือกำหนดข้อมูลที่ต้องการ รวมทั้งการดำเนินการเก็บรวบรวมข้อมูลและนำข้อมูลมาวิเคราะห์และสังเคราะห์ให้เกิดสารสนเทศที่มีประโยชน์ เพื่อนำเสนอสำหรับใช้เป็นทางเลือกในการตัดสินใจ”

และตามที่สตัฟเฟิลบีม ได้กำหนดประเด็นที่ประเมินออกเป็น 4 ประเภท ซึ่งเป็นที่มาของการกำหนดชื่อของรูปแบบการประเมิน ว่า รูปแบบการประเมินแบบชีพพี (CIPP Model) ที่มาจากอักษรภาษาอังกฤษตัวแรกของประเด็นที่จะประเมิน ซึ่งมีรายละเอียด ดังนี้

1. การประเมินสภาวะแวดล้อม (Context Evaluation : C) เป็นการประเมินก่อนดำเนินการโครงการ เพื่อพิจารณาหลักการและเหตุผล ความจำเป็นที่ต้องดำเนินโครงการ ประเด็นปัญหา และความเหมาะสมของเป้าหมายโครงการ

2. การประเมินปัจจัยเบื้องต้น (Input Evaluation : I) เป็นการประเมินเพื่อพิจารณาความเหมาะสมของความพอเพียงของทรัพยากร อาทิ จำนวนคน งบประมาณ วัสดุอุปกรณ์ รวมทั้งเทคโนโลยีและแผนการของการดำเนินการโครงการ

3. การประเมินกระบวนการ (Process Evaluation : P) เป็นการประเมิน เพื่อหาข้อบกพร่องของการดำเนินการ ที่จะใช้เป็นข้อมูลในการพัฒนา แก้ไข ปรับปรุง ให้การดำเนินการช่วงต่อไปมีประสิทธิภาพมากขึ้น โดยมีการบันทึกไว้เป็นหลักฐานทุกขั้นตอน

4. การประเมินผลผลิตที่เกิดขึ้น (Product Evaluation : P) เป็นการประเมินเพื่อเปรียบเทียบผลผลิตที่เกิดขึ้นกับจุดประสงค์ของโครงการ รวมทั้งการพิจารณาในประเด็นของการยุบ เลิก ขยาย หรือปรับเปลี่ยนโครงการ

8. เอกสารหลักวิชาอื่น ๆ

เศรษฐกิจชุมชนพึ่งตนเอง คือ การประกอบสัมมาชีพของชาวบ้านที่เน้นการร่วมมือกันในกลุ่มกิจกรรมการเกษตร ต่อเนื่องการเกษตรและนอกเหนือภาคเกษตรในระดับครอบครัวเพื่อพอกินพอใช้ จากนั้น กิจกรรมลักษณะกลุ่มอาจขยายตัวสู่ระดับชุมชนและสู่ภูมิภาคในอนาคต ในการนี้ได้เน้นจุดหมายเพื่อให้คนมีความสุขและชุมชนมีความเข้มแข็ง ซึ่งเมื่อพิจารณาภาพรวมของประเทศจะช่วยให้สังคมไทยอยู่รอดปลอดภัย พร้อมจะเผชิญกับการเปลี่ยนแปลงใด ๆ ในอนาคต

ภายใต้ภาวะวิกฤตการณ์ทางเศรษฐกิจในปัจจุบันมีเพียงแนวคิดทฤษฎีเศรษฐกิจชุมชนพึ่งตนเองเท่านั้นที่กล้าให้คำมั่นสัญญาว่า เกษตรกรที่ดำรงการผลิตและดำรงชีพตามแนวทางนี้จะไม่เพียงแต่ “พออยู่ พอกิน” ในระยะเริ่มต้นเท่านั้น แต่จะ “อยู่ดี มีสุข” ในระยะต่อไปได้ด้วย

ระบบเศรษฐกิจชุมชนพึ่งตนเองจะเกิดขึ้น เติบโตและมีความยั่งยืน ไม่ได้เกี่ยวข้องกับนโยบายส่งเสริมการเกษตรแบบผสมผสานและงานสหกรณ์เพียงอย่างเดียว หากแต่ยังจำเป็นต้องมีนโยบายอื่น ๆ ประกอบกันเข้าทั้งในระยะสั้น ระยะกลาง และระยะยาวอีกด้วย คือ นโยบายที่ว่าด้วยการพัฒนาแหล่งน้ำขนาดเล็ก ที่ดิน การจัดการค้าชุมชนเมือง อุตสาหกรรมแปรรูป กลุ่มออมทรัพย์ การพัฒนากลุ่มอาชีพ การสร้างเครือข่ายร้านค้าชุมชน การจัดตั้งศูนย์บริการเบ็ดเสร็จด้านการเกษตร การปรับปรุงแก้ไขระเบียบ กฎหมาย และการท่องเที่ยวชุมชน (กรมการปกครอง : เศรษฐกิจชุมชนพึ่งตนเอง : แนวความคิดและยุทธศาสตร์. 2541)

ปรัชญาเศรษฐกิจพอเพียง เป็นปรัชญาที่ชี้แนวทางการดำรงอยู่และปฏิบัติตนของประชาชนในทุกระดับตั้งแต่ระดับครอบครัว ระดับชุมชน จนกระทั่งระดับรัฐ ในการพัฒนาบริหารประเทศให้ดำเนินไปในทางสายกลางโดยเฉพาะการพัฒนาเศรษฐกิจเพื่อให้ทันต่อโลกในยุคโลกาภิวัตน์ รัฐบาลในยุคปัจจุบันโดยการนำของ ฯพณฯ พ.ต.ท.ทักษิณ ชินวัตร ได้เห็นความจำเป็นของปรัชญาเศรษฐกิจแบบพอเพียง โดยเฉพาะการเรียนรู้ที่จะพึ่งพาตนเองของชุมชนหมู่บ้าน จนเกิดความเข้มแข็งในชุมชนหมู่บ้าน จึงมีนโยบายเร่งด่วนและได้แถลงต่อสภาถึงการจัดตั้งกองทุนหมู่บ้านและชุมชนเมืองแห่งละหนึ่งล้านบาท เพื่อเป็นแหล่งเงินทุนในการสร้างอาชีพและสร้างรายได้ให้แก่ประชาชน และวิสาหกิจขนาดเล็กรวมครัวเรือน (สถาบันราชภัฏ : ศูนย์ปฏิบัติการกองทุนหมู่บ้าน. 2545)

กองทุนหมู่บ้านเป็นจุดปลูกเร้ากระแสการพัฒนาคนและเชื่อมโยงความรู้ กองทุนหมู่บ้านเป็นนโยบายของรัฐบาลปัจจุบันที่ต้องทำให้บังเกิดขึ้นอย่างเป็นรูปธรรมและประชาชนมีส่วนร่วมในการดำเนินงานทุกขั้นตอน เพื่อให้เกิดการเรียนรู้และยอมรับว่ามีความเป็นเจ้าของกองทุนหมู่บ้านร่วมกัน ทำให้เกิดความรู้สึกรักและหวงแหนช่วยกันดูแลรักษาไว้เสมือนหนึ่งเป็นการประกาศเกียรติบัตรของชุมชนให้คนทั่วไปได้รับรู้ว่าชุมชนมีความสามัคคีเข้มแข็ง (ปรีดี โชติช่วง : กองทุนหมู่บ้านทุนแห่งจิตวิญญาณการอุ้มชูแบ่งปันกัน. 2545)

กองทุนหมู่บ้านคือ โอกาสที่เปิดให้กับชาวบ้านได้มาร่วมแรงร่วมใจกันสร้างความสามัคคีและการพึ่งพาตนเอง - โอกาสดังกล่าวนี้หากได้มาแล้วจัดการไม่ดีก็จะเป็นการเพิ่มหนี้ให้กับประเทศและทำให้ความสามัคคีและการพึ่งพาตนเองที่ชุมชนเคยมีถูกทำลายลง สิ่งที่ควรคำนึงถึงคือต้องไม่รีบเร่งดำเนินการเพียงเพื่อให้หมู่บ้านได้รับเงินล้านตาม ๆ กันไป การให้ชุมชนค่อย ๆ เรียนรู้กระบวนการพัฒนา โดยการศึกษาจากหมู่บ้านต้นแบบเพื่อประกอบการเตรียมความพร้อมในชุมชนของตนเอง จะทำให้เกิดประโยชน์มากกว่า (สำนักงานกองทุนเพื่อสังคม : การจัดการกระบวนการหมู่บ้านต้นแบบ.2545)

มหาวิทยาลัยเทคโนโลยีสุรนารี

บทที่ 3

การดำเนินการประเมินโครงการ

1. วิธีการประเมินโครงการ

แนวคิดและรูปแบบการประเมินที่ผู้ประเมินสามารถเลือกไปประยุกต์ใช้ในการประเมินโครงการต่างๆ ได้อย่างเหมาะสม มีหลายแนวคิด ดังต่อไปนี้

1.1 แนวคิดและรูปแบบการประเมินของสคริฟเวน (Scriven's Evaluation Ideologies and Model) (ชุดวิชาการประเมินเพื่อพัฒนา หน้า 85 – 86) ความหมายของการประเมินของสคริฟเวน คือ “การประเมินเป็นกิจกรรมที่เกี่ยวข้องกับการรวบรวมข้อมูล การตัดสินใจเลือกใช้เครื่องมือเพื่อเก็บรวบรวมข้อมูล และการกำหนดตัวชี้วัด และเกณฑ์ในการประเมิน” โดยได้จำแนกประเภทของการประเมินออกเป็น 2 ประเภท ได้แก่

1) การประเมินยึดเป้าหมายเป็นหลัก แบ่งการประเมินเป็น 2 ระยะ คือ

- การประเมินระหว่างดำเนินการ เพื่อหาข้อดีข้อบกพร่องระหว่างดำเนินการเพื่อนำไปเป็นแนวทางในการพัฒนาการดำเนินการ โครงการระยะต่อไป
- การประเมินผลรวม มีเป้าหมาย คือ ผลผลิตเมื่อโครงการสิ้นสุดแล้ว ซึ่งจะเป็นตัวชี้วัดคุณค่าความสำเร็จของโครงการ เพื่อเป็นแนวทางในการพัฒนาปรับปรุงโครงการอื่นที่มีลักษณะคล้ายคลึงกันให้ประสบผลสำเร็จเป็นอย่างดี

2) การประเมินที่ไม่ยึดเป้าหมายเป็นหลัก จะนำผลกระทบอื่น ๆ มาร่วมพิจารณาในการตัดสินใจคุณค่าด้วยระบบคุณธรรม ซึ่งสอดคล้องกับแนวทางของการวิจัยเชิงคุณภาพ

นอกจากนี้สคริฟเวนยังได้จำแนกการประเมินตามสิ่งที่ประเมินออกเป็น 2 ลักษณะ ได้แก่

- การประเมินคุณค่าภายใน เป็นการประเมินคุณค่าของสิ่งที่เกี่ยวข้องกับโครงการ เช่น จุดประสงค์ โครงสร้าง เนื้อหา ประสิทธิภาพของเครื่องมือที่ใช้ เป็นต้น
- การประเมินความคุ้มค่า เป็นการประเมินในส่วนที่ผลของการดำเนินโครงการมีต่อผู้รับบริการจากโครงการ

1.2 แนวคิดและรูปแบบการประเมินของอัลคิน (Alkin's Concept of Evaluation) (การประเมินเพื่อพัฒนา หน้า 87 – 88) ความหมายของการประเมินของอัลคิน คือ “กระบวนการคัดเลือก การ

ประมวลผลข้อมูล และการจัดระบบสารสนเทศที่มีประโยชน์ เพื่อนำเสนอข้อมูลต่อผู้มีอำนาจตัดสินใจ” อัลคินได้จำแนกการประเมินตามจุดประสงค์ของการใช้ผลการประเมินเป็น 4 ส่วน ได้แก่

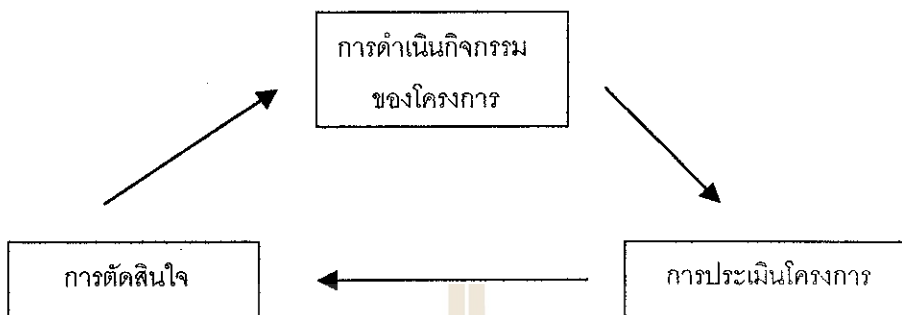
- 1) การประเมินระบบ เพื่อกำหนดจุดประสงค์ของโครงการ
- 2) การประเมินวางแผนโครงการ เพื่อหาแนวทางที่จะให้การดำเนินการโครงการให้บรรลุจุดประสงค์
- 3) การประเมินระหว่างการดำเนินการ เพื่อพิจารณาการดำเนินโครงการว่าเป็นไปตามแผนที่กำหนดให้หรือไม่
- 4) การประเมินเพื่อพัฒนางาน เพื่อแสวงหารูปแบบ แนวทาง ในการที่จะส่งเสริมให้โครงการดำเนินการได้อย่างมีประสิทธิภาพ

1.3 แนวคิดและรูปแบบการประเมินของโพรวัส (Provus's Discrepancy Evaluation) (การประเมินเพื่อพัฒนา หน้า 88) ความหมายของการประเมินของโพรวัส คือ “เป็นการกำหนดเกณฑ์มาตรฐาน และการค้นหาช่องว่างระหว่างสิ่งที่เกิดขึ้นจริงกับเกณฑ์มาตรฐาน เพื่อใช้เป็นตัวชี้วัดข้อบกพร่องของโครงการ” มีการพิจารณาความแตกต่างระหว่างสิ่งที่เกิดขึ้นจริงกับมาตรฐาน เพื่อนำข้อมูลที่ได้ไปปรับปรุง แก้ไข การดำเนินงานของโครงการให้มีประสิทธิภาพ

โพรวัสได้จำแนกขั้นตอนของการประเมินโครงการเป็น 5 ขั้นตอน ดังนี้

- 1) การบรรยายโครงการ
- 2) การประเมินการดำเนินการของโครงการ
- 3) การประเมินกระบวนการของโครงการ
- 4) การประเมินผลผลิตของโครงการ
- 5) การประเมินค่าใช้จ่ายและผลกำไร

สำหรับการประเมินโครงการกองทุนหมู่บ้านและชุมชนเมืองนี้ ผู้จัดทำสารนิพนธ์ได้เลือกใช้รูปแบบการประเมินแบบชีพพของสตัฟเฟิลบีม (Stufflebeam's CIPP Model) (การประเมินเพื่อพัฒนา หน้า 89 – 90) สตัฟเฟิลบีม กล่าวว่า “การประเมินเป็นกระบวนการของการระบุ หรือ กำหนดข้อมูลที่ต้องการ รวมทั้งการดำเนินการเก็บรวบรวมข้อมูลและนำข้อมูลมาวิเคราะห์และสังเคราะห์ให้เกิดสารสนเทศที่มีประโยชน์ เพื่อนำเสนอสำหรับใช้เป็นทางเลือกในการตัดสินใจ” โดยมีแนวคิดพื้นฐาน คือ



แผนภาพที่ 3 แผนภาพความคิดพื้นฐานการประเมินของสต๊าฟเฟิลบีม

สต๊าฟเฟิลบีม ได้จำแนกขั้นตอนของการประเมินของสต๊าฟเฟิลบีม เป็น 3 ขั้นตอน คือ

ขั้นตอนที่ 1 กำหนด หรือระบุข้อมูลที่ต้องการ

ขั้นตอนที่ 2 การเก็บรวบรวมข้อมูล

ขั้นตอนที่ 3 วิเคราะห์และจัดการสารสนเทศ เพื่อนำเสนอผู้บริหาร

และสต๊าฟเฟิลบีม ได้กำหนดประเด็นที่ประเมินออกเป็น 4 ประเภท ซึ่งเป็นที่มาของการกำหนดชื่อของรูปแบบการประเมิน ว่า รูปแบบการประเมินแบบซิฟฟ์ (CIPP Model) ที่มาจากอักษรภาษาอังกฤษตัวแรกของประเด็นที่จะประเมิน ซึ่งมีรายละเอียด ดังนี้

1. การประเมินสภาวะแวดล้อม (Context Evaluation : C) เป็นการประเมินก่อนดำเนินการโครงการ เพื่อพิจารณาหลักการและเหตุผล ความจำเป็นที่ต้องดำเนินโครงการ ประเด็นปัญหา และความเหมาะสมของเป้าหมายโครงการ เช่น ประวัติของหมู่บ้าน สภาพเศรษฐกิจและสังคม อาชีพและรายได้ของครอบครัว เป็นต้น

2. การประเมินปัจจัยเบื้องต้น (Input Evaluation : I) เป็นการประเมินเพื่อพิจารณาความเหมาะสมของความพอเพียงของทรัพยากร อาทิ จำนวนคน งบประมาณ วัสดุอุปกรณ์ รวมทั้งเทคโนโลยีและแผนการของการดำเนินการโครงการ เช่น ระเบียบกองทุน เงินกองทุน 1 ด้าน คณะกรรมการกองทุน บัณฑิตกองทุน เป็นต้น

3. การประเมินกระบวนการ (Process Evaluation : P) เป็นการประเมินเพื่อหาข้อบกพร่องของการดำเนินการ ที่จะใช้เป็นข้อมูลในการพัฒนา แก้ไข ปรับปรุง ให้การดำเนินการช่วงต่อไปมีประสิทธิภาพมากขึ้น โดยมีการบันทึกไว้เป็นหลักฐานทุกขั้นตอน เช่น ระบบบัญชีกองทุน กิจกรรมเกี่ยวกับสมาชิก-การรับสมัคร-การทำทะเบียน การส่งเสริมการใช้เงินกู้ เป็นต้น

4. การประเมินผลผลิตที่เกิดขึ้น (Product Evaluation : P) เป็นการประเมินเพื่อเปรียบเทียบผลผลิตที่เกิดขึ้นกับจุดประสงค์ของโครงการ รวมทั้งการพิจารณาในประเด็นของการยุบ เลิก ขยาย หรือปรับเปลี่ยนโครงการ เช่น จำนวนสมาชิกกองทุน ยอดเงินที่ให้กู้ ทัศนคติของชุมชนต่อกองทุน เป็นต้น

2. ประชากรและกลุ่มตัวอย่าง

ประชากร (Population) (การวิจัยชุมชน หน้า 174) ในการวิจัยมีความหมายว่า กลุ่มทั้งหมดของสิ่งที่ต้องการศึกษาวิจัย ซึ่งอาจเป็นบุคคล องค์กร หน่วยการปกครอง หรืออาจเป็นสิ่งมีชีวิตอื่น ๆ หรือเป็นสิ่งไม่มีชีวิตก็ได้ ซึ่งมีลักษณะที่ผู้วิจัยสามารถมองเห็นและรับรู้ได้ ประชากรของการวิจัยจะมีลักษณะเป็นอย่างไรใดอย่างหนึ่งขึ้นอยู่กับเรื่องและผู้วิจัยต้องการศึกษาและวัตถุประสงค์ของการวิจัย ทั้งนี้การกำหนดประชากรของการวิจัยก็เพื่อให้มีกรอบของการศึกษาวิจัยที่ชัดเจนเกี่ยวกับประชากร ซึ่งในการวิจัยของผู้จัดทำสารนิพนธ์ ประชากรในที่นี้ก็คือชาวบ้าน บ้าน โคนด หมู่ที่ 11

กลุ่มตัวอย่าง (Sample) (การวิจัยชุมชน หน้า 177) ในการวิจัยหมายถึงกลุ่มที่ถูกเลือกจากประชากรขึ้นมาเป็นตัวอย่างเพื่อใช้เป็นตัวแทนของประชากรในการศึกษา ดังนั้น กลุ่มตัวอย่างก็คือตัวแทนของประชากรที่ผู้วิจัยนำมาใช้ในการศึกษา ซึ่งในการวิจัยของผู้จัดทำสารนิพนธ์กลุ่มตัวอย่างที่กำหนดก็คือ สมาชิกของกองทุนหมู่บ้าน บ้าน โคนด หมู่ที่ 11

3. ตัวแปรและตัวชี้วัดที่ใช้ในการประเมินโครงการ

จากกรอบความคิดทฤษฎี CIPP MODEL เมื่อนำมากำหนดเป็นตัวชี้วัด แหล่งข้อมูล และวิธีการเก็บข้อมูลของการประเมินทั้ง 4 องค์ประกอบได้แก่

1. Context Evaluation : C คือ การประเมินสถานะแวดล้อม (บริบท)
2. Input Evaluation : I คือ การประเมินปัจจัยนำเข้า
3. Process Evaluation : P คือ การประเมินกระบวนการ
4. Product Evaluation : P คือ การประเมินผลผลิต

ทั้งระดับหมู่บ้านและรายบุคคล(ผู้กู้) ของโครงการกองทุนหมู่บ้าน โคนด ม. 11 จะมีรายละเอียดดังนี้

1. การประเมินบริบท (Context Evaluation : C) มีรายละเอียด ดังนี้

ตารางที่ 1 ตัวชี้วัด ข้อมูลที่ต้องการ แหล่งข้อมูลและวิธีการเก็บข้อมูล การประเมินบริบท

ตัวชี้วัด	ข้อมูลที่ต้องการ	แหล่งข้อมูล	วิธีการเก็บข้อมูล
ระดับหมู่บ้าน			
CI-ประวัติความเป็นมาของหมู่บ้าน	1.ที่มาของชื่อหมู่บ้าน 2.คนกลุ่มแรกที่เข้ามาตั้งหมู่บ้านอพยพมาจากไหน เหตุใดจึงอพยพมา 3.สภาพภูมิศาสตร์ของหมู่บ้าน 4.อาชีพเดิม (หลัก-รอง) 5.อาชีพใหม่ที่เพิ่มขึ้นมา 6.การเปลี่ยนแปลงด้านสาธารณสุขไปไกล	1.ผู้นำชุมชน 2.ผู้อาวุโสในหมู่บ้าน 3.ผู้นำกลุ่มอาชีพ 4.ข้อมูลที่มีการบันทึกไว้แล้ว	1.สัมภาษณ์ตามแบบ บร.1 2.ศึกษาจากเอกสาร
C2-สภาพภูมิศาสตร์ของหมู่บ้าน	1.ลักษณะที่ตั้งหมู่บ้าน 2.อาณาเขตติดต่อกับหมู่บ้านอื่น 3.แผนที่หมู่บ้าน	1.ข้อมูลจากเอกสาร 2.หมู่บ้าน 3.ผู้นำชุมชน	1.ศึกษาจากเอกสาร 2.สังเกต 3.สัมภาษณ์
C3-สภาพทางเศรษฐกิจและสังคมของหมู่บ้าน	1.อาชีพหลัก/อาชีพรองของชาวบ้าน 2.จำนวนพื้นที่ทำการเกษตร 3.จำนวน/ประเภทร้านค้าในหมู่บ้าน 4.โรงงานอุตสาหกรรม 5.โรงเรียนในหมู่บ้าน (จำนวนครู/นักเรียน) 6.สถานพยาบาลในหมู่บ้าน	1.ผู้นำชุมชน 2.โรงเรียน 3.หมู่บ้าน 4.ข้อมูลจาก จปฐ. กชช 2 ค	1.สัมภาษณ์ตาม บร.1 2.สังเกต 3.ศึกษาจากเอกสาร

ตัวชี้วัด	ข้อมูลที่ต้องการ	แหล่งข้อมูล	วิธีการเก็บข้อมูล
C4-วัฒนธรรมประเพณี	1.จำนวนวัด/โบสถ์ 2.ประเพณีที่สำคัญ 3.ความเชื่อด้านต่าง ๆ	1.ผู้อาวุโส 2.ชาวบ้าน 3.ข้อมูลที่มีการบันทึกไว้แล้ว	1.สัมภาษณ์ตามบร.1 2.สังเกต
C5-โครงสร้างพื้นฐาน และทรัพยากร	1.จำนวนและสภาพของ โครงสร้างพื้นฐาน 2.จำนวนและสภาพของ ทรัพยากร	1.ผู้นำชุมชน 2.หมู่บ้าน	1.สัมภาษณ์ตามบร.1 2.สังเกต
C6-ผู้นำชุมชน การ รวมกลุ่ม และ ภูมิปัญญาท้องถิ่น	1.ผู้นำที่เป็นทางการ/ ไม่เป็นทางการ 2.กลุ่มต่างๆ ที่มีอยู่ใน หมู่บ้าน 3.ภูมิปัญญาท้องถิ่นต่างๆ	1.ผู้นำชุมชน	1.สัมภาษณ์ตามบร.1 2.สังเกต
C7-ความเข้มแข็งของ หมู่บ้าน	1.ความสามัคคี 2.ความซื่อสัตย์ 3.การช่วยเหลือกัน 4.การยกย่องคนทำความดี 5.โอกาสในการหา ความรู้เพิ่มเติม 6.จำนวนครอบครัวที่มี อาชีพเลี้ยงตัวเองได้ 7.ครอบครัวอบอุ่น รักใคร่ ปรองดองกัน 8.การรวมกลุ่มต่างๆ 9.การประชุม/เสวนา 10.การช่วยเหลือผู้ด้อยโอกาส	1.ชาวบ้าน	1.สัมภาษณ์ตามบร.2 จาก 30 ครัวเรือน

ตัวชี้วัด	ข้อมูลที่ต้องการ	แหล่งข้อมูล	วิธีการเก็บข้อมูล
	11.มีผู้นำที่มีคุณธรรม ยุติธรรม		
	12.การจัดทำแผนงาน แก้ปัญหาชุมชน		
ระดับรายบุคคล			
C8-อาชีพ/รายได้	1.อาชีพหลัก/อาชีพรอง 2.ผลการประกอบอาชีพ (เพียงพอต่อการใช้จ่าย หรือไม่)	1.สมาชิกกองทุนที่ ได้รับอนุมัติเงินกู้	1.สัมภาษณ์ตาม บร.11 2.สัมภาษณ์เพิ่มเติม
C9-หนี้สินของครอบครัว ก่อนกู้เงินกองทุน	1.จำนวนหนี้สินที่มีอยู่ ก่อนกู้เงินจากกองทุน 2.สาเหตุของการมีหนี้สิน	1.สมาชิกกองทุนที่ได้ รับอนุมัติเงินกู้	1.สัมภาษณ์ตาม บร.11 2.สัมภาษณ์เพิ่มเติม
2. การประเมินปัจจัย (Input Evaluation : I) มีรายละเอียด ดังนี้			
ตารางที่ 2 ตัวชี้วัด ข้อมูลที่ต้องการ แหล่งข้อมูลและวิธีการเก็บข้อมูล การประเมินปัจจัย			
ตัวชี้วัด	ข้อมูลที่ต้องการ	แหล่งข้อมูล	วิธีการเก็บข้อมูล
ระดับหมู่บ้าน			
I1-นโยบาย ระเบียบ ของกองทุนหมู่บ้าน	1.รายละเอียดของระเบียบ สำนักนายก 2.รายละเอียดของกองทุน หมู่บ้าน 3.ความเข้าใจของชาวบ้าน ต่อระเบียบของกองทุน	1.ระเบียบสำนักนายก 2.ระเบียบที่เกี่ยวกับกอง ทุนหมู่บ้านและชุมชน เมืองแห่งชาติ	1.ศึกษาจากเอกสาร
I2-เงินกองทุน 1 ล้าน บาท	1.วันที่ได้รับอนุมัติ 2.การเก็บรักษาเงิน	1.คณะกรรมการกองทุน	1.สัมภาษณ์

ตัวชี้วัด	ข้อมูลที่ต้องการ	แหล่งข้อมูล	วิธีการเก็บข้อมูล
I3-เงินทุนสะสม อื่น ๆ	1.ประเภท/จำนวน/ ที่มา/การเก็บรักษา	1.คณะกรรมการกองทุน	1.สัมภาษณ์
I4-คณะกรรมการ กองทุน	1.จำนวน 2.คุณสมบัติ 3.วิธีการได้มา 4.การพ้นจากตำแหน่ง 5.ระยะเวลาในการ ดำรงตำแหน่ง	1.คณะกรรมการกองทุน 2.ระเบียบกองทุนหมู่บ้าน	1.สัมภาษณ์ตามบร.4 2.ศึกษาจากเอกสาร
I5-การประชาสัมพันธุ์	1.ช่วงเวลาที่มีการ ประชาสัมพันธุ์ 2.ประเภทสื่อในการ ประชาสัมพันธุ์ 3.ความทั่วถึง/เนื้อหา ในการประชาสัมพันธุ์	1.ผู้นำชุมชน 2.ชาวบ้าน 3.ที่ทำการกองทุนหมู่บ้าน 4.เอกสารประชาสัมพันธุ์	1.สัมภาษณ์ 2.สังเกต 3.ศึกษาจากเอกสาร
I6-การเตรียมความ พร้อม การสร้างความ รู้ความเข้าใจแก่คณะ กรรมการกองทุน หมู่บ้านและชาวบ้าน	1.วิธีการ/เนื้อหาในการ เตรียมความพร้อม 2.หน่วยงาน/องค์กร ที่ ทำหน้าที่ในการเตรียม ความพร้อม	1.คณะกรรมการกองทุน 2.ส่วนราชการที่เกี่ยวข้อง 3.ผู้นำชุมชน 4.ชาวบ้าน	1.สัมภาษณ์ชาวบ้าน ตามบร.3, บร.9 2.สัมภาษณ์ คณะกรรมการ
I7-บัณฑิตกองทุน	1.ประวัติส่วนตัว 2.บทบาทหน้าที่	1.บัณฑิตกองทุน 2.คู่มือนักศึกษา	1.ศึกษาตนเอง 2.ศึกษาจากเอกสาร
ระดับรายบุคคล			
I8-จำนวนเงินกู้ที่ได้ รับอนุมัติ	1.จำนวนเงินกู้ที่ได้ รับอนุมัติ	1.สมาชิกผู้กู้ที่ได้ รับอนุมัติเงินกู้	1.สัมภาษณ์ตาม บร.11

ตัวชี้วัด	ข้อมูลที่ต้องการ	แหล่งข้อมูล	วิธีการเก็บข้อมูล
I9-จำนวนเงินลงทุน นอกเหนือจากเงินกู้	1.จำนวนเงินลงทุน นอกเหนือจากเงินกู้ 2.ที่มาของเงิน	1.สมาชิกผู้กู้ที่ได้ รับอนุมัติเงินกู้	1.สัมภาษณ์ตามแบบ ปร.11 2.สัมภาษณ์เพิ่มเติม
I10-สถานที่ วัสดุ อุปกรณ์และวัตถุดิบ ในการประกอบอาชีพ	1.สถานที่/วัสดุอุปกรณ์/ วัตถุดิบ ในการประกอบ อาชีพ	1.สมาชิกผู้กู้ที่ได้ รับอนุมัติเงินกู้	1.สัมภาษณ์
I11-ความรู้และทักษะ ในการประกอบ อาชีพ	1.ความรู้ และทักษะ ที่มีอยู่	1.สมาชิกผู้กู้ที่ได้ รับอนุมัติเงินกู้	1.สัมภาษณ์ตามแบบ ปร.11 2.สัมภาษณ์เพิ่มเติม
I12-จำนวนแรงงาน	1.จำนวนแรงงานที่ใช้ ในการประกอบอาชีพ	1.สมาชิกผู้กู้ที่ได้ รับอนุมัติเงินกู้	1.สัมภาษณ์ตามแบบ ปร.11

3. การประเมินกระบวนการ (Process Evaluation : P) มีรายละเอียดดังนี้

ตารางที่ 3 ตัวชี้วัด ข้อมูลที่ต้องการ แหล่งข้อมูลและวิธีการเก็บข้อมูล การประเมินกระบวนการ

ตัวชี้วัด	ข้อมูลที่ต้องการ	แหล่งข้อมูล	วิธีการเก็บข้อมูล
ระดับหมู่บ้าน			
PC1-การจัดทำ ระเบียบกองทุน หมู่บ้าน	1.กระบวนการในการ จัดทำระเบียบกองทุน หมู่บ้าน 2.ผู้มีส่วนร่วมในการจัดทำ 3.ปัญหา-อุปสรรคต่างๆ	1.คณะกรรมการกองทุน 2.สมาชิกกองทุน	1.สัมภาษณ์ตามแบบ ปร.4 2.สัมภาษณ์จาก คณะกรรมการ
PC2-ระบบบัญชี กองทุน	1.ประเภทบัญชี/จำนวน 2.ความเป็นปัจจุบัน 3.ผู้จัดทำ	1.คณะกรรมการกองทุน 2.บัญชีกองทุน	1.สัมภาษณ์ 2.ศึกษาจากเอกสาร

ตัวชี้วัด	ข้อมูลที่ต้องการ	แหล่งข้อมูล	วิธีการเก็บข้อมูล
4.ปัญหาอุปสรรคในการจัดทำ			
.....			
PC3-กิจกรรมเกี่ยวกับสมาชิกกองทุน			
PC3.1-การรับสมัครสมาชิก	1.ช่วงเวลาในการรับสมัคร 2.ค่าธรรมเนียม 3.ขั้นตอน 4.คุณสมบัติผู้สมัคร	1.คณะกรรมการกองทุน 2.ระเบียบกองทุน	1.สัมภาษณ์ตามแบบ บร.4 2.ศึกษาจากเอกสาร
.....			
PC3.2-การหมดสภาพสมาชิก	1.เหตุการณ์การหมดสภาพ	1.คณะกรรมการกองทุน 2.ระเบียบกองทุน	1.สัมภาษณ์ 2.ศึกษาจากเอกสาร
.....			
PC3.3-ประเภทสมาชิก	1.สมาชิกมีกี่ประเภท อะไรบ้าง	1.คณะกรรมการกองทุน	1.สัมภาษณ์ 2.ศึกษาจากเอกสาร
.....			
PC3.4-การทำทะเบียนสมาชิก	1.ความเป็นปัจจุบัน ในการทำ 2.ปัญหา-อุปสรรค	1.คณะกรรมการกองทุน	1.สัมภาษณ์
.....			
PC4-กิจกรรมเกี่ยวกับกองทุน			
PC4.1-ขั้นตอนการขอกู้เงิน	1.ขั้นตอนในการขอกู้ 2.เอกสารประกอบ ในการขอกู้เงิน 3.ปัญหา-อุปสรรค	1.คณะกรรมการกองทุน 2.สมาชิกกองทุน 3.ระเบียบกองทุน 4.เอกสารโครงการขอกู้	1.สัมภาษณ์ 2.ศึกษาจากเอกสาร
.....			
PC4.2-การคัดเลือกผู้กู้	1.หลักเกณฑ์/วิธีการ ในการคัดเลือกและ เหตุผล 2.ปัญหา-อุปสรรค	1.คณะกรรมการกองทุน	1.สัมภาษณ์ 2.ศึกษาเอกสาร

ตัวชี้วัด	ข้อมูลที่ต้องการ	แหล่งข้อมูล	วิธีการเก็บข้อมูล
PC4.3-การชำระหนี้	1.ขั้นตอนในการรับชำระหนี้ 2.ปัญหา-อุปสรรค	1.คณะกรรมการกองทุน 2.สมาชิกกองทุนที่ถึงกำหนดคืนเงิน 3.เอกสารในการส่งเงินคืน	1.สัมภาษณ์
.....			
PC5-การส่งเสริมการใช้เงินกู้			
PC5.1-การแนะนำวิธีทำธุรกิจ	1.ผู้แนะนำ 2.ประเด็นในการแนะนำ 3.วิธีการแนะนำ	1.คณะกรรมการกองทุน 2.สมาชิกกองทุนที่ได้รับอนุมัติเงินกู้	1.สัมภาษณ์
.....			
PC5.2-การช่วยเหลือตลาด	1.ผู้ที่ช่วยเหลือตลาด 2.วิธีการในการส่งเสริม 3.ปัญหา-อุปสรรค	1.คณะกรรมการกองทุน 2.สมาชิกกองทุนที่ได้รับอนุมัติเงินกู้	1.สัมภาษณ์
.....			
PC6-การตรวจสอบการใช้จ่ายเงินกู้	1.ผู้ทำการตรวจสอบ 2.วิธีการตรวจสอบ 3.ปัญหา-อุปสรรค	1.คณะกรรมการกองทุน 2.สมาชิกกองทุนที่ได้รับอนุมัติเงินกู้	1.สัมภาษณ์
.....			
PC7-การจัดสรรผลประโยชน์	1.สัดส่วนในการจัดสรรผลประโยชน์	1.คณะกรรมการกองทุน 2.ระเบียบของกองทุน	1.สัมภาษณ์ 2.ศึกษาจากเอกสาร
.....			
PC8-การสร้างเครือข่ายการเรียนรู้โดยบัณฑิตกองทุน	1.ประเภทเครือข่าย 2.กลุ่มคนที่เข้าร่วม 3.วิธีการสร้างเครือข่าย 4.ความพึงพอใจของผู้เข้าร่วม 5.ประโยชน์ที่ได้รับ 6.ปัญหา-อุปสรรค	1.คณะกรรมการ 2.บัณฑิตกองทุน 3.สมาชิกกองทุน	1.สัมภาษณ์ 2.สังเกตแบบมีส่วนร่วม

ตัวชี้วัด	ข้อมูลที่ต้องการ	แหล่งข้อมูล	วิธีการเก็บข้อมูล
ระดับรายบุคคล			
PC9-การทำกิจการ อย่างถูกวิธี	1.รายละเอียดของกร ทำกิจการ	1.สมาชิกผู้กู้ที่ได้รับ อนุมัติเงินกู้ 2.บัญชีการใช้จ่ายเงิน	1.สัมภาษณ์ตามแบบ บร.11 2.สังเกต
PC10-การหาตลาด	1.วิธีการหาตลาด 2.ผู้ช่วยเหลือแนะนำ ในการหาตลาด	1.สมาชิกผู้กู้ที่ได้รับ อนุมัติเงินกู้	1.สัมภาษณ์
PC11-การทำบัญชี	1.มีการจัดทำบัญชีหรือไม่ 2.ผู้ช่วยแนะนำในการทำ	1.สมาชิกผู้กู้ที่ได้รับ อนุมัติเงินกู้	1.สัมภาษณ์ 2.ศึกษาจากเอกสาร
PC12-การหาความรู้ เพิ่มเติม	1.วิธีการหาความรู้ เพิ่มเติม	1.สมาชิกผู้กู้ที่ได้รับ อนุมัติเงินกู้	1.สัมภาษณ์ 2.สังเกต

4. การประเมินผลผลิต (Product Evaluation : P) มีรายละเอียดดังนี้

ตารางที่ 4 ตัวชี้วัด ข้อมูลที่ต้องการ แหล่งข้อมูลและวิธีการเก็บข้อมูล การประเมินผลผลิต

ตัวชี้วัด	ข้อมูลที่ต้องการ	แหล่งข้อมูล	วิธีการเก็บข้อมูล
ระดับหมู่บ้าน			
PDI-จำนวน สมาชิกกองทุน	1.จำนวนสมาชิกเดิม (ณ วันเริ่มก่อตั้ง) 2.จำนวนสมาชิกที่เพิ่มขึ้น	1.คณะกรรมการกองทุน 2.ทะเบียนสมาชิกกองทุน	1.สัมภาษณ์ 2.ศึกษาจากเอกสาร
PD2-จำนวนผู้ได้ รับอนุมัติเงินกู้	1.จำนวนผู้ได้รับอนุมัติ เงินกู้ในแต่ละครั้ง 2.จำนวนผู้ได้รับอนุมัติ แยกตามวัตถุประสงค์ การขอกู้	1.คณะกรรมการกองทุน 2.บัญชีคุ่มลูกหนี้	1.สัมภาษณ์ 2.ศึกษาจากเอกสาร

ตัวชี้วัด	ข้อมูลที่ต้องการ	แหล่งข้อมูล	วิธีการเก็บข้อมูล
PD3-ยอดเงินที่ให้กู้	1.ยอดเงินกู้ที่ได้รับอนุมัติ แต่ละครั้ง 2.ยอดเงินกู้ที่ได้รับอนุมัติ ทั้งหมดแยกตามวัตถุประสงค์การขอกู้	1.คณะกรรมการกองทุน 2.บัญชีคุมลูกหนี้	1.สัมภาษณ์ตามแบบ บร.4 2.ศึกษาจากเอกสาร
PD4-ยอดเงินที่มีการชำระคืน	1.ยอดเงินที่มีการชำระคืน (เงินต้น/ดอกเบี้ย/ค่าปรับ)	1.คณะกรรมการกองทุน 2.บัญชีคุมลูกหนี้	1.สัมภาษณ์
PD5-กองทุนสะสม	1.ยอดเงินกองทุนต่าง ๆ 2.การใช้ประโยชน์	1.คณะกรรมการกองทุน 2.บัญชีเงินฝาก	1.สัมภาษณ์ 2.ศึกษาจากเอกสาร
PD6-การใช้เงินตามวัตถุประสงค์	1.จำนวนผู้กู้ที่ใช้เงินตาม วัตถุประสงค์โครงการ 2.จำนวนผู้กู้ที่ใช้เงินไม่ เป็นไปตามวัตถุประสงค์ 3.เหตุผล	1.คณะกรรมการกองทุน 2.สมาชิกกองทุน 3.บัณฑิตกองทุน	1.สัมภาษณ์ 2.สังเกต
PD7-ทัศนคติของชุมชนต่อกองทุน	1.ทัศนคติต่อกรรมการ กองทุน (เชิงบวก-ลบ) 2.ทัศนคติต่อกองทุน (เชิงบวก-เชิงลบ)	1.คณะกรรมการกองทุน 2.สมาชิกกองทุน 3.ชาวบ้านทั่วไป	1.สัมภาษณ์ 2.สังเกต
PD8-การเกิดเครือข่ายองค์กรการเรียนรู้	1.ประเภทเครือข่าย 2.กิจกรรมเครือข่าย 3.ปัจจัยที่ก่อให้เกิด เครือข่าย	1.บัณฑิตกองทุน	1.รายงานการปฏิบัติ งานของบัณฑิต กองทุน

ตัวชี้วัด	ข้อมูลที่ต้องการ	แหล่งข้อมูล	วิธีการเก็บข้อมูล
PD9-การเรียนรู้เพื่อ การพึ่งพาตนเอง	1.ประสบการณ์จากการ ดำเนินงานของกองทุน 2.ประสบการณ์/การเรียนรู้ จากสมาชิกกองทุน	1.คณะกรรมการกองทุน 2.สมาชิกกองทุน	1.สัมภาษณ์
PD10-ความเข้มแข็ง ของชุมชนอันเกิด จากกองทุนหมู่บ้าน	1.ความสามัคคี 2.ความซื่อสัตย์ 3.การช่วยเหลือกัน 4.อื่น ๆ	1.สมาชิกกองทุน 2.ชาวบ้านทั่วไป	1.สัมภาษณ์ 2.สังเกต
ระดับรายบุคคล			
PD11-ผลที่ได้รับตามวัตถุประสงค์ของการกู้			
PD11.1-ผล โดยตรง	1.ผลการใช้เงินกู้ตาม วัตถุประสงค์ของ โครงการ	1.สมาชิกผู้กู้ที่ได้รับ อนุมัติเงินกู้	1.สัมภาษณ์ 2.สังเกต
PD11.2-ผล โดยอ้อม	1.ประสบการณ์ 2.ความภาคภูมิใจ 3.การยอมรับจากชุมชน	1.สมาชิกผู้กู้ที่ได้รับ อนุมัติเงินกู้	1.สัมภาษณ์ 2.สังเกต

การประเมินโครงการกองทุนหมู่บ้านและชุมชนเมือง : กรณีศึกษาบ้านโตนด หมู่ 11 ต.หนองระเวียง อ.เมือง จ.นครราชสีมา ครั้งนี้ได้กำหนดวัตถุประสงค์การประเมินไว้ 4 ประการ ตามที่ได้นำเสนอไว้ในบทที่ 1 และการดำเนินการโดยใช้รูปแบบชีพท์ ซึ่งมีตัวชี้วัด แหล่งข้อมูล และวิธีการเก็บข้อมูลดังรายละเอียดหัวข้อที่ 3 ข้างต้น เพื่อแสดงให้เห็นว่า การเก็บรวบรวมข้อมูล ตัวชี้วัดตามรูปแบบการประเมิน สามารถนำมาใช้ในการตอบประเด็นต่าง ๆ ของวัตถุประสงค์ของการประเมิน ผู้ทำสารนิพนธ์จึงแสดงความสัมพันธ์ระหว่างวัตถุประสงค์ของการประเมินกับ ตัวชี้วัดตามรูปแบบการประเมิน ดังตารางที่ 5 ต่อไปนี้

ตารางที่ 5 ความสัมพันธ์ระหว่างวัตถุประสงค์การประเมินกับตัวชี้วัดตามรูปแบบการประเมิน

วัตถุประสงค์การประเมิน	องค์ประกอบการประเมิน			
	C	I	P	P
1.เพื่อศึกษาประสิทธิภาพของกองทุนหมู่บ้านในการบริหารจัดการเงินกองทุนจำนวน 1 ล้านบาท				
1.1การมีเงินกองทุนเพื่อพัฒนาอาชีพสร้างงาน สร้างรายได้ หรือสวัสดิการสมาชิก		I2, I3,I8	PC3,PC7 -12	PD1
1.2ความสามารถในการบริหารจัดการกองทุน		I6	PC1-7	
1.3การมีกระบวนการพึ่งพาตนเอง โดยการเรียนรู้และคิดริเริ่มเพื่อแก้ปัญหาของตนเอง การสร้างศักยภาพของตนเองและการสร้างเศรษฐกิจแบบพอเพียง			PC1-12	PD9-10
1.4เศรษฐกิจได้รับการกระตุ้นและมีภูมิคุ้มกัน		I2,I5,I8- 12	PC8	PD8-10
1.5ประชาชนมีศักยภาพและความเข้มแข็งด้านเศรษฐกิจและสังคม			PC8	PD8-10
2.เพื่อศึกษาปัจจัยที่เกิดขึ้นระหว่างดำเนินงาน และผลกระทบที่มีต่อโครงการตามข้อ 1	C1 - 7	I1 - 112	PC1 - 12	PD7
3.เพื่อศึกษาว่ามีการสร้างเครือข่ายองค์กรเพื่อการเรียนรู้ได้บ้าง และทำให้เกิดความเชื่อมโยงภายในและระหว่างหมู่บ้าน / ตำบล		I17	PC8	PD8
4.เพื่อศึกษาตัวชี้วัดความเข้มแข็งของชุมชนตามทัศนะของประชาชนและที่กำหนดโดยกองทุนหมู่บ้านและชุมชนเมือง	C7			PD10

4. เครื่องมือที่ใช้ในการประเมินผลโครงการ

ในการประเมินโครงการใดๆ การเก็บรวบรวมข้อมูลเป็นขั้นตอนที่ได้ข้อมูลที่มีคุณภาพ ดังนั้นจึงจำเป็นต้องมีเครื่องมือที่มีประสิทธิภาพ มีความสอดคล้องกับลักษณะของข้อมูลแต่ละประเภทด้วย ซึ่งในการประเมินโครงการกองทุนหมู่บ้าน บ้าน โคนด หมู่ 11 เครื่องมือที่ผู้จัดทำสารนิพนธ์ นำมาใช้ในการเก็บรวบรวมข้อมูล สามารถจำแนกได้ ดังนี้

1) แบบสอบถาม เป็นรายการข้อความที่จัดส่งให้กลุ่มเป้าหมายได้ตอบคำถามเกี่ยวกับประเด็นที่ต้องการ ซึ่งอาจเป็นคำถามที่เกี่ยวกับข้อเท็จจริง ความคิดเห็น ความรู้สึก เป็นต้น โดยจะมีทั้งข้อความที่ให้โอกาสแก่ผู้ตอบ ที่จะสามารถเขียนตอบได้อย่างอิสระ (คำถามปลายเปิด) และข้อความที่กำหนดคำตอบไว้แล้ว ให้ผู้ตอบได้เลือกตอบจากคำตอบที่กำหนดให้ (คำถามปลายปิด)

2) แบบสัมภาษณ์ เป็นเครื่องมือที่ใช้เก็บรวบรวมข้อมูลจากกลุ่มตัวอย่าง ที่ต้องการข้อมูลเชิงลึก หรือจากกลุ่มเป้าหมายที่ไม่สะดวกในการอ่านหนังสือ ควรใช้การพูดคุยอย่างเป็นกันเองกับผู้ถูกสัมภาษณ์ ควรแจ้งให้ผู้ถูกสัมภาษณ์ทราบถึงวัตถุประสงค์ของการสัมภาษณ์ว่า ต้องการนำข้อมูลที่ได้จากการสัมภาษณ์ครั้งนี้ไปใช้ทำอะไร จะเกิดประโยชน์ในด้านใด ซึ่งต้องใช้เวลาเก็บข้อมูลแต่ละคนค่อนข้างนาน แต่จะเป็นวิธีที่ใช้เก็บข้อมูลกับกลุ่มเป้าหมายได้อย่างครอบคลุม และได้ข้อมูลที่ถูกต้อง ชัดเจน สอดคล้องกับประเด็นที่ต้องการ

3) การสังเกต เป็นการเฝ้าสังเกตพฤติกรรมของบุคคล ซึ่งเป็นกลุ่มตัวอย่าง แล้วทำการจดบันทึกข้อมูลที่ได้ไว้ ป้องกันการลืมสิ่งที่ได้จากการสังเกต การสังเกตอาจเป็นการสังเกตแบบมีส่วนร่วม คือ การสังเกตพฤติกรรมของกลุ่มตัวอย่าง โดยตัวผู้สังเกตหรือผู้วิจัยเอง และการสังเกตแบบไม่มีส่วนร่วม คือ การให้ผู้อื่นสังเกตพฤติกรรมของกลุ่มตัวอย่าง แล้วมาเล่าให้ผู้สังเกตหรือผู้วิจัยฟังในภายหลัง

4) จัดเวทีชาวบ้าน เป็นการประชุมเพื่อร่วมกันแลกเปลี่ยนความคิดเห็น เสนอข้อคิดเห็น

5. การเก็บรวบรวมข้อมูล

การเก็บรวบรวมข้อมูลเป็นกระบวนการที่มีขั้นตอนเริ่มต้นตั้งแต่การระบุประเด็นที่ต้องการ การเก็บรวบรวม การจัดลำดับข้อมูลอย่างเป็นระบบ ด้วยวิธีการและหลักเกณฑ์ที่ชัดเจนแน่นอน มีการกำหนดตัวชี้วัดของประเด็นที่ต้องการประเมิน ซึ่งข้อมูลที่รวบรวมได้ จะมีทั้งข้อมูลเชิงปริมาณที่เป็นตัวเลข และข้อมูลเชิงคุณภาพที่เป็นการบรรยายลักษณะของข้อมูลในรูปแบบของข้อความ

ขั้นตอนการเก็บรวบรวมข้อมูล มีขั้นตอนดังต่อไปนี้

1) กำหนดข้อมูลและตัวชี้วัด เป็นการกำหนดข้อมูลจากการวิเคราะห์จุดประสงค์ว่ามีอะไรบ้าง จะใช้อะไรเป็นตัวชี้วัด

2) กำหนดแหล่งข้อมูล เป็นการพิจารณาแหล่งข้อมูล หรือผู้ให้ข้อมูล กำหนดขอบเขตของข้อมูล เพื่อให้ได้ข้อมูลที่ต้องการอย่างครบถ้วน สอดคล้องกับความต้องการ ซึ่งการประเมินกองทุนหมู่บ้าน แหล่งข้อมูลก็จะเป็น ชาวบ้านที่อาศัยอยู่ในหมู่บ้าน

3) เลือกกลุ่มตัวอย่าง จะต้องเลือกให้ตรงกับข้อมูลที่เราต้องการเพื่อจะได้ข้อมูลที่เป็นจริง วิธีการสุ่มตัวอย่างจะใช้กฎชาวบ้านคือจะเก็บข้อมูลจำนวน 15 เเปอร์เซ็นต์ของทั้งหมด

4) เลือกวิธีการเก็บรวบรวมข้อมูล วิธีการเก็บรวบรวมข้อมูลจะมีหลากหลายวิธี และมีข้อจำกัดที่แตกต่างกัน ดังนั้น จึงจะต้องเลือกวิธีการให้เหมาะสม เพื่อให้ได้ข้อมูลที่ถูกต้อง น่าเชื่อถือ

5) สร้างและพัฒนาเครื่องมือที่ใช้ในการเก็บรวบรวมข้อมูล เพื่อที่จะได้เครื่องมือที่มีคุณภาพสามารถนำไปใช้เก็บรวบรวมข้อมูลได้อย่างถูกต้องครบถ้วนและเชื่อถือได้ ซึ่งในโครงการประเมินกองทุนหมู่บ้านนี้ กำหนดให้ใช้แบบ บร. ต่างๆ เป็นเครื่องมือในการเก็บรวบรวมข้อมูล ซึ่งรายละเอียดต่างๆ ในการเก็บรวบรวมข้อมูลจะมีดังนี้

ตารางที่ 6 แสดงวิธีการเก็บรวบรวมข้อมูลตามแบบ บร. ต่าง ๆ

บร.	รายละเอียด/ประเด็น	แหล่งข้อมูล	วิธีเก็บรวบรวมข้อมูล
1	แบบเก็บข้อมูลบริบทชุมชนหมู่บ้าน	ผู้นำชุมชน, ผู้อาวุโสในหมู่บ้าน, ชาวบ้าน, ข้อมูลที่มีการบันทึกไว้ (จปฐ. กชช. 2ค)	สัมภาษณ์ สังเกต สอบถาม ศึกษาจากเอกสาร
2	แบบเก็บข้อมูลตัวชี้วัดความเข้มแข็งของชุมชน	ชาวบ้านทั่วไป	สบอถาม สังเกต
3	แบบรายงานความรู้ความเข้าใจและทัศนคติที่มีต่อกองทุนหมู่บ้านและชุมชนเมือง	คณะกรรมการกองทุน สมาชิกกองทุน	สบอถาม สังเกต
4	แบบรายงานการปฏิบัติงานรายเดือน	คณะกรรมการกองทุน	สัมภาษณ์ ศึกษาจากเอกสาร
5	แบบรายงานผลการจัดเวทีบริหารจัดการกองทุนหมู่บ้าน	คณะกรรมการกองทุน	จัดเวทีชาวบ้าน สังเกต
6	แบบรายงานผลการจัดเวทีกลุ่มผู้กู้เงินจากกองทุนหมู่บ้าน	สมาชิกกองทุนที่ได้รับ การอนุมัติเงินกู้	จัดเวทีชาวบ้าน
7	แบบรายงานการสัมภาษณ์เพื่อค้นหา	ชาวบ้านทั่วไป	สบอถาม สังเกต

	ตัวชี้วัดความเข้มแข็งของชุมชนในทัศนคติของประชาชน		
8	โครงการเศรษฐกิจชุมชนหนึ่งตำบลหนึ่งผลิตภัณฑ์ (เขียนแผนธุรกิจผู้ประกอบการ SME)	กลุ่มผู้นำอาชีพ กลุ่มแม่บ้าน	สัมภาษณ์
9	แบบบันทึกการสัมภาษณ์	สมาชิกกองทุน	สัมภาษณ์
10	แบบสรุปบทเรียนชุมชนหมู่บ้าน	สมาชิกกองทุน	จัดเวทีชาวบ้าน
11	แบบศึกษาเจาะลึกรายกรณี	สมาชิกผู้กู้	สัมภาษณ์ สังเกต
12	การวิเคราะห์จัดทำแผนแม่บทชุมชน	ผู้นำชุมชน ชาวบ้าน	จัดเวทีประชาคม

6. การวิเคราะห์ข้อมูล

การวิเคราะห์ข้อมูล (Analysis of Data) (การประเมินเพื่อพัฒนา หน้า 113) เป็นกระบวนการนำข้อมูลที่เก็บรวบรวมได้มาจัดทำให้เป็นระบบระเบียบ เพื่อความสะดวกและรวดเร็ว ง่ายต่อการทำความเข้าใจ แปลความ และสรุปความ โดยเริ่มตั้งแต่ขั้นตอนของการตรวจสอบความถูกต้องของข้อมูล การจำแนกประเภทของข้อมูล แล้วนำมาดำเนินการวิเคราะห์ โดยการเลือกใช้สถิติที่เหมาะสมกับจุดประสงค์ของระดับข้อมูล ในการประเมินโครงการกองทุนหมู่บ้านและชุมชนเมืองข้อมูลที่ผู้จัดทำสารนิพนธ์รวบรวมมาได้ จะจำแนกเป็นข้อมูลเชิงปริมาณ และข้อมูลเชิงคุณภาพ ซึ่งจะมีวิธีในการวิเคราะห์ดังนี้

1) การวิเคราะห์ข้อมูลเชิงปริมาณ เป็นการวิเคราะห์ข้อมูลที่อยู่ในลักษณะของตัวเลข แล้วสรุปผลโดยใช้ค่าสถิติ เพื่อที่จะนำค่าสถิติไปใช้ตอบคำถามในประเด็นที่ต้องการ ซึ่งในการประเมินโครงการ ข้อมูลเชิงปริมาณ ก็คือการเก็บรวบรวมข้อมูลและวิเคราะห์ข้อมูลตามแบบรายงาน บร. 1 (แบบเก็บข้อมูลบริบทชุมชนหมู่บ้าน) เช่น ข้อมูลด้านประชากร การศึกษา อาชีพ เป็นต้น และข้อมูลตามแบบรายงาน บร. 2 (แบบเก็บข้อมูลตัวชี้วัดความเข้มแข็งของชุมชน) ซึ่งจะต้องนำข้อมูลที่ได้ออกมาแจกแจงความถี่ แล้วนำมาคำนวณหาค่าร้อยละ และนำเสนอไปรูปของตาราง

2) การวิเคราะห์ข้อมูลเชิงคุณภาพ เป็นกระบวนการวิเคราะห์ข้อมูลที่อยู่ในลักษณะของข้อความที่เขียนบรรยายเกี่ยวกับความรู้ ความเข้าใจ หรือความคิดเห็นในประเด็นที่กำหนดอย่างลึกซึ้ง ซึ่งเป็นข้อความที่ได้จากแบบสอบถาม การบันทึก ผลการสัมภาษณ์ หรือจากการสังเกต โดยการนำข้อมูลมาดำเนินการตามขั้นตอนของการวิเคราะห์ข้อมูลเชิงคุณภาพ โดยใช้หลักการของตรรกะเพื่อหาข้อสรุปของข้อมูลที่สามารถนำไปอธิบายในประเด็นที่ต้องการคำตอบอย่างชัดเจน ซึ่งในโครงการประเมินกองทุนหมู่บ้านและชุมชนเมือง ข้อมูลที่เก็บรวบรวมได้ ส่วนมากจะเป็นข้อมูล

เชิงคุณภาพ เช่นข้อมูลที่เก็บตามแบบ บร. 3 (แบบรายงานความรู้ความเข้าใจและทัศนคติที่มีต่อกองทุนหมู่บ้านและชุมชนเมือง) บร. 9 (แบบบันทึกการสัมภาษณ์ทั่วไป) เป็นต้น



บทที่ 4

ผลการติดตามการประเมินโครงการ

1. ผลการประเมินบริบทชุมชน

1.1 บริบทระดับประเทศ

1.1.1 ความยากจนของประเทศ

จากปี 2540 ประเทศไทยต้องประสบกับปัญหาวิกฤตการณ์ทางเศรษฐกิจและสังคม ที่ส่งผลกระทบต่อคนและสังคมไทย ปัญหาความยากจน กลับเพิ่มสูงขึ้น โดยมีคนยากจนทั้งหมด 8.2 ล้านคน จากประชาชนทั่วประเทศ (สำนักงานคณะกรรมการพัฒนาการเศรษฐกิจและสังคมแห่งชาติ, 2545) และคนยากจนส่วนใหญ่ยังคงอยู่ในภาคตะวันออกเฉียงเหนือ มีการถูกเลิกจ้าง ว่างงาน การอพยพแรงงานจากเมืองกลับสู่ชนบท เกิดภาวะความยากจน การลดลงของรายได้และคุณภาพชีวิต และช่องว่างรายได้ระหว่างคนในเมืองและคนในชนบทยิ่งห่างกันมากขึ้น โดยเฉพาะกลุ่มคนยากจนที่ขาดเงินทุนและทักษะในการประกอบอาชีพ รวมทั้งองค์กรชุมชนอาชีพยังขาดทักษะหรือประสบการณ์ในการบริหารจัดการเชิงธุรกิจ การแปรรูปเพื่อเพิ่มมูลค่า การสร้างเครือข่ายเชื่อมโยงธุรกิจกับตลาดภายนอก รวมทั้งการผลิตภายใต้เงื่อนไขของการค้าเสรีเพื่อการส่งออก

ภาวะวิกฤตการณ์ทางเศรษฐกิจของประเทศ ส่งผลกระทบต่อชีวิตความเป็นอยู่ความมั่นคงในอาชีพ/รายได้ ทำให้ผู้ที่อยู่ในวัยแรงงานอพยพไปหางานทำตามสถานที่ต่าง ๆ เด็กและผู้สูงอายุถูกทอดทิ้ง ก่อให้เกิดปัญหาครอบครัว ชุมชนขาดความเข้มแข็ง คนและสังคมขาดจริยธรรมและคุณธรรมในชีวิต ปัญหาสังคม เช่น ปัญหาโสเภณี ยาเสพติด โรคเอดส์ ฯลฯ เริ่มมีแนวโน้มความรุนแรงสูงขึ้น ตลอดจนเยาวชนบางส่วนขาดโอกาสในการศึกษาต่อในระบบโรงเรียน ซึ่งก่อให้เกิดความไม่เท่าเทียมกัน ส่งผลให้เยาวชนบางส่วนหันไปสู่อายุมุมต่าง ๆ ซึ่งก่อให้เกิดปัญหาในชุมชนและสังคม

1.1.2 นโยบายการพัฒนาอุตสาหกรรมขนาดกลางและขนาดย่อม (SMEs)

นโยบายของรัฐบาลได้มุ่งเน้นส่งเสริมและพัฒนาวิสาหกิจขนาดกลางและขนาดย่อม (Small and Medium Enterprises = SMEs) ด้านเงินทุน โดยรัฐบาลมุ่งหวังว่าหากสามารถส่งเสริมและพัฒนาศักยภาพในการประกอบการของ SMEs ให้เข้มแข็งมีประสิทธิภาพแล้ว วิสาหกิจเหล่านี้จะเป็นตัวจักรสำคัญในการขับเคลื่อนระบบเศรษฐกิจให้ฟื้นตัวจากภาวะวิกฤตได้อย่างรวดเร็วและเป็นการสร้างพื้นฐานความมั่นคงยั่งยืนให้กับระบบเศรษฐกิจไทยในอนาคต เนื่องจากวิสาหกิจร้อยละ

98 (กระทรวงการคลัง, 2541) เป็นวิสาหกิจขนาดกลางและขนาดย่อม (รวมขนาดเล็กไว้ด้วย) วิสาหกิจเหล่านี้ประกอบด้วยธุรกิจประเภทต่าง ๆ อย่างหลากหลายที่มีขนาดต่าง ๆ กัน และทำหน้าที่เชื่อมโยงกันทำให้ระบบเศรษฐกิจเคลื่อนไหวอย่างมีประสิทธิภาพและเป็นภาคการผลิตที่แท้จริงของระบบเศรษฐกิจ

1.1.3 สภาพแวดล้อมของประเทศในปัจจุบัน

สภาพเศรษฐกิจ - ประเทศไทยเป็นประเทศเกษตรกรรม ดังจะเห็นได้จากประชากรส่วนใหญ่ของไทยมีรายได้จากการเพาะปลูกโดยเฉพาะการปลูกข้าว และพืชไร่ต่าง ๆ ตามความเหมาะสมของสภาพดินฟ้าอากาศของแต่ละพื้นที่ นอกจากการเพาะปลูกแล้ว ยังนิยมการเลี้ยงสัตว์ด้วย สัตว์ที่นิยมเลี้ยงคือ โคเนื้อ โคนม กระบือ เป็ด และ ไก่ ตลอดจนทำการประมง จึงเห็นได้ว่าการปลูกพืชไร่เสริม และการเลี้ยงสัตว์นั่นเองที่จะเป็นตัวช่วยเสริมให้รายได้ของคนในชุมชนเพิ่มขึ้น แต่การดำเนินการดังกล่าว ยังประสบกับปัญหาการถูกกดราคาผลผลิตจากพ่อค้าคนกลาง ประกอบกับเกษตรกรขาดความรู้ในการพัฒนาผลผลิตให้มีคุณภาพและมีปริมาณมาก พอที่จะช่วยลดหนี้สินจากการกู้ยืมเงินมาลงทุนปลูกพืชดังกล่าว ทำให้เกิดปัญหาหนี้สินของเกษตรกรตามมาในที่สุด

เนื่องจากรายได้ส่วนใหญ่ของคนในชนบทขึ้นอยู่กับ การเพาะปลูกและเลี้ยงสัตว์เท่านั้น ทำให้บางครอบครัวมีรายได้ไม่เพียงพอต่อการครองชีพ จึงได้มีการรวมกลุ่มกันประกอบอาชีพเสริม เพื่อเพิ่มรายได้ให้เพียงพอต่อการครองชีพ โดยการนำภูมิปัญญาท้องถิ่นและทรัพยากรธรรมชาติที่มีอยู่ในท้องถิ่นมาใช้ เช่น การทอผ้าไหม การจักสาน เป็นต้น

สภาพสังคม - สภาพสังคมทั่วไป ประชากรส่วนใหญ่ของคนในชนบทสำเร็จการศึกษาในระดับประถมศึกษา สภาพสังคมของคนในชุมชนเป็นสังคมชนบทที่มีความเอื้ออาทรและช่วยเหลือซึ่งกันและกัน แต่ยังไม่มีความเข้มแข็งพอที่จะพึ่งพาตนเอง และพึ่งพาคนในชุมชนเดียวกันได้ จึงต้องการคำแนะนำและความช่วยเหลือจากภายนอกชุมชน ปัญหาของสังคม พบว่าชุมชนบางแห่งในชนบทยังประสบปัญหาด้านสุขภาพเนื่องจากการขาดความรู้ด้านการป้องกันและการรักษาสุขภาพที่ถูกต้อง บริโภคอาหารไม่ถูกสุขลักษณะ ปัญหาด้านยาเสพติดในชุมชน จึงเห็นว่าการรวมกลุ่มกันของคนในชุมชนจะช่วยแก้ไขปัญหาดังกล่าวได้ (สำนักงานคณะกรรมการการพัฒนาการเศรษฐกิจและสังคมแห่งชาติ (สศช.), 2544)

วิถีชีวิตและวัฒนธรรมประเพณีและศาสนา - ประชากรไทยในชนบทยังคงมีวิถีชีวิตที่พึ่งพาอาศัยกัน คนในชุมชนมีความเอื้อเฟื้อเผื่อแผ่ซึ่งกันและกัน รักสงบและมีความสามัคคีกัน อีกทั้งยังรักษาขนบธรรมเนียมประเพณีอันดีงามของท้องถิ่นให้ดำรงสืบต่อไป ส่วนในเรื่องของศาสนานั้น ประชากรส่วนใหญ่ของประเทศนับถือศาสนาพุทธ เป็นปัจจัยที่สำคัญที่ทำให้เกิดการรวมกลุ่มกันของคนในชุมชนทั้งการรวมกลุ่มกันเพื่อประกอบพิธีกรรมหรือกิจกรรมทางศาสนา หรือรวม

กลุ่มกันเพื่อพัฒนาชุมชน หรือดำเนินกิจกรรมที่เป็นประโยชน์ต่อส่วนรวม และดำเนินกิจกรรมทางเศรษฐกิจ

1.1.4 ความเดือดร้อนและการเป็นหนี้สินของประชาชน

เนื่องจากประชากรส่วนใหญ่ของไทยประกอบอาชีพเกษตรกรรมเป็นหลัก โดยเฉพาะการทำนาเพาะปลูกพืชผักต่าง ๆ การเลี้ยงสัตว์ มักจะประสบปัญหาาราคาผลผลิตตกต่ำและราคาไม่แน่นอน ขาดความรู้ในการพัฒนาคุณภาพผลผลิต ทำให้ใช้ต้นทุนในการผลิตสูงและประสิทธิภาพการผลิตลดลง เกษตรกรประสบภาวะหนี้สินในการกู้ยืมเงินลงทุน เช่น ซื้อปุ๋ย เมล็ดพันธุ์ ตลอดจนอุปกรณ์ต่าง ๆ ที่จำเป็นต่อการผลิต ก่อให้เกิดความเดือดร้อนและเป็นหนี้สินสูงขึ้น

1.1.5 บรรยากาศของความอ่อนแอในท้องถิ่นชนบท

จากภาวะวิกฤตการณ์ทางเศรษฐกิจและสังคม ส่งผลกระทบต่ออย่างมากต่อคนและสังคมไทย โดยเฉพาะอย่างยิ่งกลุ่มคนยากจนในสังคมชนบท เกิดภาวะความยากจนที่สูงขึ้น แรงงานถูกอพยพกลับสู่ชนบท เพราะถูกเลิกจ้าง ไม่มีอาชีพเพื่อเลี้ยงดูตนเองและครอบครัว ส่งผลกระทบต่อชีวิตความเป็นอยู่ การลดลงของรายได้ ก่อให้เกิดปัญหาในครอบครัวที่ส่งผลให้เกิดปัญหาสังคมตามมา

1.1.6 กระแสการเปลี่ยนแปลงของสังคม

กระแสการเปลี่ยนแปลงทางสังคมที่เริ่มเข้ามาอย่างหนึ่ง คือ กระแสชีวิต ทำให้คนหันมาบริโภคอุปโภคผลผลิตหรือหันมาใช้ผลิตภัณฑ์ที่ทำมาจากธรรมชาติ ทำให้คนในชุมชนเห็นคุณค่าของผลผลิตในชุมชน มีความต้องการพัฒนาผลผลิตของชุมชนเพิ่มมากขึ้น เช่น กระแสการเปลี่ยนแปลงของสังคมที่หันมาใช้ภาชนะจกสาน อาทิ ตะกร้า กระบาย ที่ทำมาจากไม้ไผ่ และวัสดุธรรมชาติอื่น ๆ แทนผลิตภัณฑ์พลาสติก การบริโภคผักปลอดสารพิษ น้ำแปรรูปสมุนไพร น้ำแปรรูปจากผลไม้เพื่อสุขภาพ กันมากขึ้น ทำให้หลายชุมชนหันมาเพิ่มมูลค่าของผลผลิตในชุมชน

1.2 บริบทระดับท้องถิ่น

1.2.1 ประวัติความเป็นมาของหมู่บ้าน

บ้านโดนดเริ่มก่อตั้งมาประมาณ 300 กว่าปีมาแล้ว โดยกลุ่มคนกลุ่มแรกที่มาเริ่มก่อตั้งหมู่บ้าน สันนิษฐานว่าเป็นพวกอพยพมาหาแหล่งทำมาหากิน โดยอาชีพแรก ๆ ของกลุ่มคนกลุ่มนี้จะเป็นการทำไร่ ทำนา เลี้ยงสัตว์ ซึ่งสืบทอดมาถึงปัจจุบันนี้ เดิมทีหมู่บ้านจะมีบึงใหญ่อยู่ รอบ ๆ บึงจะมีต้นตาลขึ้นโดยรอบ แต่จะมีต้นตาลต้นหนึ่งที่สูงกว่าต้นอื่น ๆ ชาวบ้านจึงพากันเรียกว่า “บ้านตาลโคด” ต่อมาจึงเพี้ยนมาเป็น “บ้านโดนด”

หมู่บ้านโดนดนี้เป็นแหล่งพืชพันธุ์ธัญญาหารอันสมบูรณ์ เช่นเดียวกับหมู่บ้านปทุมย์โบราณ การติดต่อกับตัวเมืองกระทำโดยทางเรือ ต่อมาเมื่อธรรมชาติเริ่มเปลี่ยนแปลงบึงได้ตื้นเขิน

ขึ้น จนกลายเป็นทุ่งนา ประกอบกับการก่อสร้างทางรถไฟและถนนหนทาง ทำให้ปิดกั้นทางน้ำไหลลงสู่บึงจนปริมาณน้ำลดลง บึงหัวทะเลจึงกลายเป็นทุ่งนาไปดังที่เห็นอยู่ทุกวันนี้ และหมู่บ้านโดนดได้ลดความอุดมสมบูรณ์ ในเวลาต่อมาอันเนื่องมาจากการขาดแคลนน้ำ

การเดินทางติดต่อระหว่างบ้านโดนดกับตัวเมือง มี 2 ทาง คือ เดินไปขึ้นรถไฟที่สถานีพะเนา ซึ่งห่างจากโดนด 3 กิโลเมตรทางหนึ่ง อีกทางหนึ่งคือนั่งเกวียนหรือรถยนต์ผ่านหมู่บ้านหนองม่วง ชะอม ทับช้าง จิ๊ดุ่น ซึ่งเป็นทางเกวียนไปออกที่บ้านด่านเกวียน แล้วย้อนกลับมาตามถนนโชคชัยเข้าสู่ตัวเมือง

ปัจจุบันนี้ ถนนแยกจากโชคชัยตัดตรงเข้ามาหมู่บ้านโดนด ทำให้การคมนาคมสะดวกขึ้นเป็นอันมาก

1.2.2 สภาพภูมิศาสตร์ของหมู่บ้าน

บ้านโดนดตั้งอยู่หมู่ที่ 11 ตำบลหนองระเวียง อำเภอเมือง จังหวัดนครราชสีมา พื้นที่ส่วนใหญ่จะเป็นที่ราบสูง มีแหล่งน้ำขนาดใหญ่อยู่ทางด้านเหนือของหมู่บ้านเรียกว่า “บึงโดนด” ซึ่งชาวบ้านได้ใช้ประโยชน์ในการทำการเกษตรกรรม

อาณาเขตติดต่อ บ้านโดนดหมู่ที่ 11 มีอาณาเขตติดต่อกับหมู่บ้านใกล้เคียงดังนี้ คือ

- | | | |
|------------------|--------------|---|
| - ทางทิศเหนือ | มีพื้นที่จรด | หมู่บ้านโดนดหมู่ที่ 10 |
| - ทางทิศใต้ | มีพื้นที่จรด | หมู่บ้านหนองม่วง, หมู่บ้านชะอมหมู่ที่ 9 |
| - ทางทิศตะวันออก | มีพื้นที่จรด | เขตอำเภอเฉลิมพระเกียรติ |
| - ทางทิศตะวันตก | มีพื้นที่จรด | หมู่บ้านมะค่า |

1.2.3 สภาพเศรษฐกิจและสังคมของหมู่บ้าน

ความเป็นอยู่ของชาวบ้านบ้านโดนดหมู่ที่ 11 อยู่ในเกณฑ์ค่อนข้างดี ประชาชนส่วนใหญ่จะประกอบอาชีพเกษตรกรรม ทำนา ทำไร่ เช่น ไร่อ้อย ไร่มันสำปะหลัง ปลูกผักต่าง ๆ ซึ่งก็ทำมาตั้งแต่รุ่นพ่อรุ่นแม่ มีพื้นที่ในการทำการเกษตรจำนวน 1,921 ไร่ เกษตรกรมีการรวมกลุ่มกันเพื่อการประกอบอาชีพ เช่น กลุ่มออมทรัพย์เพื่อการผลิต กลุ่มเกษตรทฤษฎีใหม่ กลุ่มผลิตปุ๋ยชีวภาพ เป็นต้น อาชีพอื่นรองมาก็เช่น อาชีพรับจ้างโดยส่วนมากจะทำงานเป็นพนักงานโรงงานอยู่ในเขตอุตสาหกรรมสุรนารี ซึ่งตั้งอยู่ในพื้นที่หมู่บ้านทับช้าง อาชีพอีกอาชีพหนึ่งก็คือ อาชีพค้าขาย ซึ่งจะขายในหมู่บ้านและในตัวเมือง จำนวนร้านค้าในหมู่บ้านจะมีจำนวน 8 ร้าน สินค้าที่ขายก็จะ เป็นของกินของใช้ต่าง ๆ มีศูนย์สาธิตการตลาด 1 แห่ง จะดำเนินการในรูปแบบของสหกรณ์ มีสมาชิกเงินปันผล สินเชื่อ เป็นต้น จะขายสินค้าทั้งอุปโภคบริโภค สินค้าทางการเกษตร ส่วนพวกที่ขายในตัวเมืองสินค้าที่ขายก็จะนำสินค้าทางการเกษตรของชาวบ้านในหมู่บ้าน คือ พวกผักต่าง ๆ ไปขาย โดยจะตั้งแผงขายในตลาด หรือ หาบเร่ขาย

ทางด้านประชากร ปัจจุบันบ้านโดนคหมูที่ 11 มีจำนวนครัวเรือนทั้งหมด 167 ครัวเรือน มีประชากรทั้งสิ้น 711 คน เป็นชาย 315 คน หญิง 396 คน กลุ่มอายุส่วนใหญ่จะอยู่ในช่วง 18 ปี 1 วัน - 50 ปี ดังตารางต่อไปนี้

ตารางที่ 7 จำนวนประชากรหมู่บ้านโดนคหมูที่ 11 แบ่งตามช่วงอายุ

จำนวนประชากรในแต่ละวัย	จำนวนประชากรในหมู่บ้าน (คน)	คิดเป็นร้อยละ
1 วัน - 3 ปี เต็ม	15	2.10
3 ปี 1 วัน - 6 ปี เต็ม	34	4.78
6 ปี 1 วัน - 12 ปี เต็ม	95	13.36
12 ปี 1 วัน - 14 ปี เต็ม	34	4.78
14 ปี 1 วัน - 18 ปี เต็ม	29	4.07
18 ปี 1 วัน - 50 ปี เต็ม	340	47.81
50 ปี 1 วัน - 60 ปี เต็ม	78	10.97
60 ปี 1 วัน ขึ้นไป	86	12.09

ข้อมูล : จากจปฐ ปี 2544

ด้านการศึกษา จะมีโรงเรียนระดับมัธยมศึกษา จำนวน 1 แห่ง คือโรงเรียนประชาสามัคคี แรกเริ่มก่อตั้งจะเปิดสอนแค่ระดับประถม ปัจจุบันเปิดสอนถึงระดับมัธยมศึกษาปีที่ 3 มีครูที่สอนจบการศึกษาจากสาขาวิชาต่าง ๆ จำนวน 21 คน มีนักเรียนระดับต่าง ๆ จำนวน 413 คน

ด้านสุขภาพอนามัย มีสถานอนามัยประจำหมู่บ้าน 1 แห่ง คอยให้บริการแก่ประชาชนในหมู่บ้านและหมู่บ้านใกล้เคียง มีการจัดตั้งศูนย์สาธารณสุขประจำหมู่บ้านและอาสาสมัคร (อสม.)

1.2.4 วัฒนธรรมประเพณี

บ้านโดนคหมูที่ 11 จะมีวัดประจำหมู่บ้าน 1 แห่ง โบสถ์ 1 หลัง หอไตร 1 หลัง

ประวัติวัดโดนค วัดโดนคเป็นวัดเก่าแก่เชื่อกันว่ามีอายุประมาณ 300 ปีเศษ เป็นวัดราษฎร์ ในสมัยโบราณวัดนี้ตั้งอยู่ท้ายบึงหัวทะเลมีอาณาเขตกว้างขวาง หัวบึงอยู่วัดหัวทะเลและวัดศาลาทอง ซึ่งอยู่ทางด้านประจักษ์ณรงค์ (ประจักษ์) ทิศใต้ของกำแพงเมืองนครราชสีมา บึงนี้เป็นที่กักเก็บน้ำสำหรับเลี้ยงตัวเมือง ส่วนปลายบึงหรือท้ายบึง ซึ่งเป็นทางที่น้ำไหลไปสู่ลำน้ำมูล อยู่ติดกับหมู่บ้านโดนค พระไถ พระเนา มะเร็ง และ พระพุทธ

รายนามเจ้าอาวาสวัด โตนด (เท่าที่สืบประวัติย้อนหลังได้) มีดังต่อไปนี้คือ

1. พระอุปัชฌาย์ ทองอยู่ พ.ศ. 2391 – พ.ศ. 2451 รวม 60 ปี
2. พระอธิการ กัดัด พ.ศ. 2451 – พ.ศ. 2475 รวม 24 ปี
3. พระครูพิทักษ์ตาลภูมิ (บุญ ญาณมุนี) พ.ศ. 2475 – พ.ศ. 2509 รวม 34 ปี
4. พระครูอนุถุล สิกขภูมิ (ทองมาก อโศโก) พ.ศ. 2510 – พ.ศ. 2522 รวม 12 ปี
5. พระครูวิสุทธ์เชมคุณ (ทอง) พ.ศ. 2523 – ปัจจุบัน

โบสถ์วัดโตนด โบสถ์วัดโตนดเข้าใจว่าจะสร้างมาพร้อมกับการสร้างวัด และอายุของวัดคงจะเก่าแก่พอ ๆ กับวัดเก่าแก่อื่น ๆ ในตัวเมืองจังหวัดนครราชสีมา ซึ่งเป็นฝีมือของช่างอยุธยา จะสังเกตได้จากหน้าบันของโบสถ์ซึ่งแกะสลักอย่างสวยงาม ฝีมือของช่างปูนคงจะเป็นช่างชาวพื้นบ้าน เสาโบสถ์สร้างด้วยไม้เนื้อแข็ง เข้าใจว่าจะได้มาจากป่าบ้านโตนดนี้เอง เพราะปรากฏว่าบริเวณนี้เคยเป็นป่าใหญ่มีต้นไม้ขนาดใหญ่เหลืออยู่เป็นจำนวนมาก ถูกกรงหน้าต่างโบสถ์เป็นของแปลกไปจากโบสถ์อื่นๆ หลังคาโบสถ์ชำรุดมาก ได้มีการซ่อมแซมในเวลาต่อมา แต่ก็นับว่าชำรุดทรุดโทรมมาก

หอไตร หลังโบสถ์ด้านทิศเหนือ มีสระอีกสระหนึ่ง มีหอไตรตั้งอยู่กลางสระเป็นวิธีที่คนโบราณรักษาหนังสือมีค่าให้พ้นจากมลพิษ และศาลากลางน้ำทำให้ร่มเย็นเหมาะแก่การที่พระภิกษุสามเณรจะใช้เป็นที่ท่องบ่นศึกษาหาความรู้ทางธรรมวินัยอีกด้วย ตัวศาลานี้มีจารึกว่า “พระมโหทธิชิตบรรดิษ สร้างเมื่อพุทธศักราชปี ๒๔๖๖ เบนยุคปี กุล จุลจักร ๑๒๕๕ กาลปักพะฤณมาต มรณส์ตีครวารเสีจการ” เข้าใจว่าจะได้รับการตกแต่งในปีดังกล่าว ซึ่งมีอายุเกือบ 80 ปี ปัจจุบันนี้ได้ชำรุดไปเกือบหมดสิ้น ทางวัดได้บูรณะต่อมาพอมิให้ศาลาต้องชำรุดทรุดโทรมลงไป

การทำบุญหรืองานประเพณีต่าง ๆ ยังคงอนุรักษ์ประเพณีต่างๆ เอาไว้ โดยจะมีการทำกิจกรรมตามประเพณีต่าง ๆ ตามเดือนไป มีการทำบุญเลี้ยงศาลตามู่ประจำหมู่บ้าน ซึ่งเป็นความเชื่อและเป็นที่เคารพสักการะของคนในหมู่บ้านประมาณเดือนพฤษภาคม

1.2.5 โครงสร้างพื้นฐานและทรัพยากร

ด้านโครงสร้างพื้นฐาน

- ถนนลาดยาง ยาว 1.5 กิโลเมตร เริ่มตั้งแต่สี่แยกโรงเรียนประชาสามัคคีถึงวัดโตนด
- ถนนคอนกรีตด้านทิศตะวันตกของหมู่บ้านยาวประมาณ 500 เมตร สร้างเมื่อปี 2544 ดำเนินการโดยองค์การบริหารส่วนตำบลหนองระเวียง
- ไฟฟ้า เริ่มมีใช้ในหมู่บ้านเมื่อปี พ.ศ. 2524
- น้ำประปา เริ่มมีใช้ในหมู่บ้านเมื่อปี พ.ศ. 2533

- โทรศัพท์ เริ่มมีใช้ในหมู่บ้านเมื่อปี พ.ศ. 2544 จำนวน 27 เบอร์ เป็นเบอร์สาธารณะประจำที่วัดโคนด 1 เบอร์ และประจำกลางหมู่บ้าน 1 เบอร์ (ที่บ้านผู้ใหญ่บ้านคนเก่า) เบอร์ชาวบ้านทั่วไปจำนวน 25 เบอร์

ด้านทรัพยากร

เดิมพื้นที่หมู่บ้านโคนด หมู่ 11 จะเป็นป่าโดยทั่วไป แต่เนื่องจากการขยายตัวของชุมชนเพิ่มขึ้นเรื่อยๆ ซึ่งจนถึงปัจจุบันบ้านโคนด หมู่ 11 มีจำนวนครัวเรือนถึง 167 ครัวเรือน ทำให้ป่าไม้ของหมู่บ้านถูกประชาชนทำลายเพื่อจับจองที่อยู่อาศัยและที่ทำกิน มีการตัดไม้มาสร้างบ้านเรือน ทำให้ป่าไม้ของหมู่บ้านลดน้อยลงจนเกือบหมด ปัจจุบันจึงเหลือป่าไม้และพื้นที่สาธารณะ จำนวนดังนี้

- ป่าช้าจำนวน 9 ไร่ ซึ่งจะอยู่ทางด้านทิศตะวันตกของหมู่บ้าน
- ป่าในวัดจำนวน 5 ไร่ ซึ่งจะอยู่ทางทิศเหนือของหมู่บ้าน
- ที่สาธารณะสำหรับเลี้ยงสัตว์จำนวน 290 ไร่ ซึ่งจะอยู่ทางทิศตะวันตกของหมู่บ้าน

แหล่งน้ำที่สำคัญของหมู่บ้าน จะมีอ่างเก็บน้ำประจำวัดเรียกว่า “บึงโคนด” เดิมกว้าง 100 เมตร ยาว 120 เมตร เป็นเนื้อที่ประมาณ 12 ไร่ 3 งาน ต่อมาวิทยาลัยเทคนิคช่วยุดและถมที่เพิ่มเติมเมื่อ พ.ศ. 2511 หากเก็บน้ำได้เต็มที และมีน้ำส่งเข้ามาโดยสม้าเสมอแล้วก็อาจจัดตั้งเป็นถังน้ำประปาประจำวัด และใช้ในหมู่บ้านได้ โดยอย่างนี้จะมีเกาะลอยที่มีโรงแม่และศาลารับรองตั้งอยู่กลางน้ำ ต่อมาได้มีการขุดลอกใหม่และได้ตัดคันไทรทิ้ง เมื่อ พ.ศ. 2535 ซึ่งปัจจุบันอ่างเก็บน้ำประจำวัดนี้ได้ใช้เป็นที่ทำการเกษตรของชาวบ้านทั้งหมู่ 10 และหมู่ 11 และใช้ทำน้ำประปาเพื่อใช้สอยในหมู่บ้านโคนดหมู่ 10 บ้านหนองระเวียง บ้านยองแยง

1.2.6 ผู้นำชุมชน การรวมกลุ่ม และภูมิปัญญาท้องถิ่น

บ้านโคนดหมู่ 11 อยู่ภายใต้การบริหารงานขององค์การบริหารส่วนตำบลหนองระเวียง อำเภอเมือง จังหวัดนครราชสีมา ซึ่งมี อบต.ที่ได้รับการเลือกตั้งจำนวน 2 คนคือ

1. นายอนุชา สิริโกคานนท์ ตำแหน่ง ประธานอบต.
2. นายธีรพงษ์ ขุนแก้วพะเนา ตำแหน่ง อบต.

ส่วนทางด้านผู้นำหมู่บ้าน จะประกอบไปด้วย

- | | | | |
|---------------|--------------|---------|--------------------|
| 1. นายบุญธรรม | ดินวนพะเนา | ตำแหน่ง | ผู้ใหญ่บ้าน |
| 2. นายอำนาจ | ดินวนพะเนา | ตำแหน่ง | ผู้ช่วยผู้ใหญ่บ้าน |
| 3. นายแก้ว | สิงห์มะเริง | ตำแหน่ง | ผู้ช่วยผู้ใหญ่บ้าน |
| 4. นายเกลี้ยง | หนูธรรมพะเนา | ตำแหน่ง | กรรมการหมู่บ้าน |
| 5. นายประจวบ | นภพรมพะเนา | ตำแหน่ง | กรรมการหมู่บ้าน |

6. นายนิยม	สนมะเรียง	ตำแหน่ง	กรรมการหมู่บ้าน
7. นายเหลือ	เพ็ชรกลิ่นพะเนา	ตำแหน่ง	กรรมการหมู่บ้าน
8. นายเมือง	คงแก้วพะเนา	ตำแหน่ง	กรรมการหมู่บ้าน
9. นางกล้วย	ศิริ โภคานนท์	ตำแหน่ง	กรรมการหมู่บ้าน
10. นางกิ่งแก้ว	นุงกระโทก	ตำแหน่ง	กรรมการหมู่บ้าน

การรวมกลุ่มของชาวบ้าน มีดังนี้

- กลุ่มออมทรัพย์เพื่อการเกษตร ประธานกลุ่มคือ นายบุญ หนูนกระโทก ก่อตั้งเมื่อปี พ.ศ. 2530 ปัจจุบันมีสมาชิกจำนวน 292 คน มีทุนทั้งสิ้น 1,029,843 บาท

- กลุ่มศูนย์สวัสดิการตลาด ประธานกลุ่มคือ นายบุญ หนูนกระโทก ก่อตั้งเมื่อปี พ.ศ. 2530 ปัจจุบันกลุ่มมีสมาชิกจำนวน 369 คน มีทุนทั้งสิ้น 397,555 บาท

- กลุ่มเกษตรทฤษฎีใหม่ ประธานกลุ่มคือ นายบุญธรรม ตีนวนพะเนา ก่อตั้งเมื่อปี พ.ศ. 2542 ปัจจุบันมีสมาชิกจำนวน 10 คน มีทุนทั้งสิ้น 165,000 บาท

- กลุ่มผลิตปุ๋ยชีวภาพ ประธานกลุ่มคือ นายแก้ว สิงห์มะเรียง ก่อตั้งเมื่อปี พ.ศ. 2544 ปัจจุบันมีสมาชิกจำนวน 15 คน มีทุนทั้งสิ้น 50,000 บาท และได้รับการสนับสนุนด้านเครื่องมืออุปกรณ์ จากกองทุนซีพี

ด้านภูมิปัญญาท้องถิ่น

- นายก้อน สุขน้อยพะเนา เชี่ยวชาญด้านหัตถกรรมจักรสาน ประสบการณ์มากกว่า 40 ปี

- นายมี จุนแก้วพะเนา เชี่ยวชาญด้านการแพทย์แผนไทย (หมอยา) ประสบการณ์มากกว่า 30 ปี

2. ผลการประเมินโครงการกองทุนหมู่บ้านและชุมชนเมืองโดยภาพรวม มีดังนี้

2.1 ผลการประเมินหน่วยระบบ A หน่วยระบบการบริหารจัดการและแนะนำส่งเสริมผู้

2.1.1 ผลการประเมินปัจจัยนำเข้าของหน่วยระบบ A พบว่า

II - นโยบายของรัฐบาลเกี่ยวกับโครงการกองทุนหมู่บ้านและชุมชนเมืองแห่งชาติ จากการศึกษาสัมภาษณ์และสังเกตประชาชนในหมู่บ้านเกี่ยวกับความเข้าใจและทัศนคติที่มีต่อกองทุนหมู่บ้าน โดยรวมประชาชนส่วนมากก็เข้าใจดีโดยเข้าใจว่าเป็นเงินที่รัฐบาลโดยนายกทักษิณ ชินวัตร ให้มาเพื่อพัฒนาหมู่บ้านและเงินนี้จะคงอยู่กับหมู่บ้านตลอดไป ถ้ามีการบริหารจัดการกองทุนที่ดี และน่าจะทำให้เศรษฐกิจของหมู่บ้านดีขึ้น และอีกประการคือจะทำให้ประชาชนรู้จักการบริหารจัดการ การตัดสินใจร่วมกัน แต่จะมีประชาชนบางกลุ่มอาจไม่เข้าใจเกี่ยวกับรายละเอียดของกองทุนหมู่บ้าน ทั้งนี้อาจเป็นเพราะไม่ใส่ใจเกี่ยวกับความเป็นไปของหมู่บ้าน หรืออาจเป็นเพราะขาดการ

ประชาสัมพันธ์ที่ดีจากคณะกรรมการ จึงไม่ยอมมีส่วนร่วม โดยไม่สมัครเป็นสมาชิกและไม่ขอกู้เงินเหตุผลนี้อาจเป็นเพราะไม่รู้จะนำเงินไปทำอะไรเนื่องจากไม่มีที่ดินเพื่อประกอบอาชีพ, กลัวครบกำหนดชำระคืนเงินกู้แล้วไม่มีเงินส่งคืน, ไม่อยากเสียเงินจ่ายดอกเบี้ย เป็นต้น

I2 - เงินกองทุน 1 ล้านบาท กองทุนหมู่บ้าน บ้านโตนด หมู่ 11 ได้รับอนุมัติเงินกองทุน 1 ล้านบาท เมื่อวันที่ 24 กันยายน 2544 โดยการอนุมัติผ่านของธนาคารออมสิน สาขาประจวบคีรีขันธ์ โดยใช้ชื่อบัญชีว่า “กองทุนหมู่บ้าน บ้านโตนด หมู่ 11” เลขที่บัญชี 06-4318-20-010898-4 โดยเมื่อได้รับอนุมัติเงินแล้ว ได้ทำการจัดสรรให้แก่สมาชิกที่มีความประสงค์ขอกู้ที่ได้รับอนุมัติจากคณะกรรมการกองทุนแล้ว โดยจ่ายจะเป็นงวดไป

I3 - เงินทุนสะสมอื่นๆ มีดังนี้

- เงินออมสะสม จำนวน 5,030 บาท ได้มาจากการสมัครค่าหุ้น ของสมาชิก จำนวน 503 หุ้นๆ ละ 10 บาท เก็บรักษาโดยฝากออมทรัพย์กับธนาคารออมสิน สาขาประจวบคีรีขันธ์ ใช้ชื่อบัญชี “กองทุนหมู่บ้าน โตนด หมู่ที่ 11” หมายเลขบัญชี 06-4318-20-010899-3

- เงินค่าธรรมเนียม จำนวน 4,700 บาท ได้มาจาก การรับสมัครสมาชิก จำนวน 94 คนๆ ละ 50 บาท โดยเก็บเงินจำนวนนี้ไว้ที่เลขานุการกองทุน เพื่อเป็นค่าใช้จ่ายต่างๆ เช่น ค่าเอกสาร ค่าอุปกรณ์ ค่าเดินทาง อื่นๆ

I4 - คณะกรรมการกองทุนหมู่บ้าน มีจำนวนทั้งหมด 15 คน เป็นชาย 8 คน หญิง 7 คน โดยการจัดเวทีประชาคมเพื่อคัดเลือกผู้ที่มีคุณสมบัติเหมาะสมเข้ามา ระยะเวลาในการดำรงตำแหน่งครบ 1 ปี ต้องจับฉลากคัดเลือกออกจำนวนถึงหนึ่ง คนถ้ามีสิทธิ์ถูกคัดเลือกกลับเข้ามาใหม่ได้ แต่ทั้งนี้ระยะเวลาในการดำรงตำแหน่งต้องไม่เกิน 2 ปี คณะกรรมการกองทุนบ้านโตนด หมู่ที่ 11 มีรายชื่อดังนี้

ตารางที่ 8 รายชื่อคณะกรรมการกองทุนบ้านโตนด หมู่ที่ 11

ชื่อ – สกุล	ตำแหน่ง	ประสบการณ์และ ความสามารถพิเศษ
1.นายบุญธรรม ดินวนพะเนา	ประธานกองทุน	ผู้ใหญ่บ้าน
2.นางสมจิตร ไกรพะเนา	รองประธานกองทุน	ประธานแม่บ้าน
3.นายเจิม คงเพชรพะเนา	เหรัญญิก	ด้านเกษตรกรรม
4.นางกิ่งแก้ว นุงกระโทก	เลขานุการ	คณะกรรมการหมู่บ้าน, อสม.
5.นางกล้วย ศิริโกคานนท์	กรรมการฝ่ายสินเชื่อ	คณะกรรมการหมู่บ้าน
6.นายเชิด จิมพะเนา	กรรมการฝ่ายสินเชื่อ	ด้านเกษตรกรรม
7.นายสุรศักดิ์ เชื้อกู่ณะ	กรรมการฝ่ายสินเชื่อ	ด้านเกษตรกรรม – ค้าขาย

ชื่อ - สกุล	ตำแหน่ง	ประสบการณ์และความสามารถพิเศษ
8.นางสุวรรณม ประสงค์	กรรมการฝ่ายตรวจสอบ	-
9.นายธีรพงษ์ ขุนแก้วพะเนา	กรรมการฝ่ายตรวจสอบ	อบค.
10.นายอำนาจ คีนวนพะเนา	กรรมการฝ่ายตรวจสอบ	ผู้ช่วยผู้ใหญ่บ้าน
11.นางมะณี ละมะตัน	กรรมการฝ่ายติดตามหนี้สิน	ด้านเกษตรกรรม
12.นางเต็มเดือน ก้อนโทนพะเนา	กรรมการฝ่ายติดตามหนี้สิน	ด้านเกษตรกรรม
13.นายนิยม สนมะเริง	กรรมการฝ่ายติดตามหนี้สิน	คณะกรรมการหมู่บ้าน
14.นางสุชาวดี หนูธรรมพะเนา	กรรมการฝ่ายประชาสัมพันธ์	ด้านเกษตรกรรม
15.นายแก้ว สิงห์มะเริง	กรรมการฝ่ายประชาสัมพันธ์	ประธานกลุ่มผลิตปุ๋ยชีวภาพ

15- การประชาสัมพันธ์ สื่อที่ใช้ในการประชาสัมพันธ์ คือการพูดทางเครื่องขยายเสียงในการประชาสัมพันธ์ข่าวสาร จะใช้เวลาช่วงเช้าก่อนชาวบ้านจะออกไปทำงานนอกบ้าน และช่วงเย็นที่ชาวบ้านกลับจากทำงานแล้ว แต่ความทั่วถึงในการประชาสัมพันธ์จะไม่ครอบคลุมพื้นที่ทั้งหมดของหมู่บ้าน จะได้เฉพาะพื้นที่ที่อยู่ใกล้กับที่ทำการ

16-การเตรียมความพร้อมการสร้างความรู้ความเข้าใจแก่คณะกรรมการกองทุนและชาวบ้านสภาพกองทุนหมู่บ้าน บ้านโดนด หมู่ 11 คณะกรรมการกองทุนยังขาดความรู้ความเข้าใจในรายละเอียดของกองทุน ขาดความเข้าใจในหน้าที่ ความรับผิดชอบของตน ขาดการวางแผนการทำงาน สมาชิกไม่ค่อยได้รับข่าวสารต่างๆ เท่าที่ควร ยังต้องอาศัยหน่วยงานของรัฐเข้ามาช่วยเหลือ

17 - บัณฑิตกองทุน บัณฑิตกองทุนที่ปฏิบัติงานในกองทุนบ้านโดนด หมู่ 11 และเป็นผู้จัดทำสารนิพนธ์ฉบับนี้ คือ นางดวงใจ ศิริโกคานนท์ อายุ 34 ปี จบการศึกษาระดับปริญญาตรี คณะรัฐศาสตร์ สาขาบริหารรัฐกิจ จากมหาวิทยาลัยรามคำแหง มีประสบการณ์การทำงานจากบริษัทเงินทุนหลักทรัพย์ศรีมิตร จำกัด(มหาชน) สามารถพิมพ์ดีดได้ทั้งไทย อังกฤษ สามารถใช้คอมพิวเตอร์โปรแกรมสำเร็จรูปได้ เข้ามาปฏิบัติงานในกองทุนหมู่บ้าน บ้านโดนด หมู่ 11 เพื่อต้องการหาข้อมูลด้านต่างๆ เพื่อนำไปประเมินโครงการกองทุนหมู่บ้าน และคอยให้คำแนะนำแก่คณะกรรมการและสมาชิกกองทุนได้ระดับหนึ่ง

2.1.2 ผลการประเมินกระบวนการของหน่วยระบบ A

PCI - การจัดทำระเบียบกองทุนหมู่บ้าน ขั้นตอนการจัดทำจะเรียกประชุมคณะกรรมการเพื่อร่วมกันจัดทำระเบียบของกองทุน หลังจากเสร็จเรียบร้อยแล้ว ก็จะประชุมสมาชิกเพื่อแจ้ง

รายละเอียดของระเบียบให้ทราบ เพื่อช่วยกันแก้ไขข้อบกพร่องต่างๆ จนกว่าจะสมบูรณ์ และเห็น
พ้องต้องกันทุกฝ่าย

PC2 – ระบบบัญชีของกองทุน สมุดบัญชีและทะเบียนที่ใช้ในการบันทึกบัญชี มี

1. สมุดบัญชีรายรับกองทุน (1 ล้านบาท)
2. สมุดบัญชีรายจ่ายกองทุน (1 ล้านบาท)
3. สมุดบัญชีรายรับกองทุน (เงินออม)
4. สมุดบัญชีรายจ่ายกองทุน (เงินออม)
5. ทะเบียนคุมค่าของตู้
6. ทะเบียนคุมลูกหนี้รายตัว
7. ทะเบียนคุมเงินฝากสัจจะ / ค่าหุ้น / บริจาค
8. ทะเบียนคุมทรัพย์สินที่รับเป็นค่าหุ้น / บริจาค

PC3 - กิจกรรมที่เกี่ยวกับสมาชิกของกองทุนหมู่บ้าน อันได้แก่

1) การรับสมัครสมาชิก คิดค่าธรรมเนียมการสมัครคนละ 50 บาท โดยจะมีการกำหนด
ช่วงเวลาที่เปิดรับสมัครด้วย เอกสารที่ใช้คือ สำเนาบัตรประชาชน สำเนาทะเบียนบ้าน
คุณสมบัติของผู้สมัคร

- บรรลุนิติภาวะ อายุไม่ต่ำกว่า 20 ปีบริบูรณ์
- เป็นบุคคลที่มีชื่ออยู่ในทะเบียนในหมู่บ้านอย่างน้อย 2 ปี
- ไม่เป็นบุคคลที่วิกลจริต จิตฟั่นเฟือน ไม่ติดยาเสพติด ไม่ติดการพนัน

2) การหมดสภาพการเป็นสมาชิก

- ตาย
- ลาออก
- ทำผิดระเบียบข้อบังคับของกองทุน
- ไม่รักษาสัญญาที่ให้ไว้กับคณะกรรมการ จะให้พ้นจากการเป็นสมาชิกตามที่

ตกลงกันได้เป็นระยะเวลา 1 ปี หลังจากนั้นจึงมีสิทธิ์กลับมาสมัครเป็นสมาชิกของกองทุนใหม่ได้

3) การทำทะเบียนสมาชิก ทะเบียนสมาชิกจะมี 2 ประเภท คือ ทะเบียนสมาชิกที่ได้รับ
อนุมัติเงินกู้ ทะเบียนสมาชิกที่ไม่ได้รับอนุมัติเงินกู้ (สมาชิกทั่วไป)

PC4 - กิจกรรมเกี่ยวกับการกู้เงินกองทุนหมู่บ้าน อันได้แก่

1) ขั้นตอนการขอกู้ สมาชิกที่มีความประสงค์ขอกู้ให้จัดทำคำขอกู้โดยระบุวัตถุประสงค์
ในการขอกู้เงินอย่างชัดเจน แล้วให้ยื่นคำขอกู้เงินดังกล่าวต่อคณะกรรมการ ให้คณะกรรมการ

กองทุนพิจารณาเงินกู้ ตามหลักเกณฑ์และวิธีการที่กองทุนกำหนดไว้ เอกสารหลักฐานในการขอกู้ มี ใบขอกู้ สำเนาบัตรประชาชน สำเนาทะเบียนบ้าน

2) การคัดเลือกผู้กู้ ต้องเป็นสมาชิกของกองทุน เป็นบุคคลที่ได้รับความเชื่อถือเป็นที่ยอมรับในหมู่บ้าน ประวัติด้านการทำงาน การเงินอยู่ในเกณฑ์ที่จะสามารถชำระเงินกู้ได้ ซึ่งปัญหาที่พบก็คือ ผู้กู้บางรายที่ประวัติด้านการทำงานและด้านการเงินไม่ค่อยดี ทางคณะกรรมการประชุมกันแล้วเห็นควรไม่อนุมัติเงินกู้ หรือให้ลดยอดเงินกู้ทำให้ผู้กู้อาจไม่พอใจ

3) การชำระเงินกู้ ระยะเวลาในการกู้ของกองทุน บ้านโตนด หมู่ 11 คือ 1 ปี ทุกราย โดยจะให้ผู้กู้ไปส่งคืนเงินกู้พร้อมดอกเบี้ย กับคณะกรรมการ โดยนำหลักฐาน คือ สมุดบัญชีเงินฝาก มาแสดงด้วย

PC5 - การส่งเสริมการใช้เงินกู้ อันได้แก่

1) การแนะนำวิธีทำธุรกิจ มีเจ้าหน้าที่ของรัฐเข้ามาแนะนำบ้าง เช่น การเลี้ยงปลาในโครงการเกษตรทฤษฎีใหม่ แต่ส่วนมากจะเป็นการไปดูวิธีทำจากหมู่บ้านอื่น แล้วนำมาทำต่อๆ กันมากกว่า

2) การช่วยเหลือขาด ยังไม่มีหน่วยงานใดเข้ามาสนับสนุน การขายผลผลิต จะขายกันเองภายในหมู่บ้าน หรือนำออกไปขายในตัวเมือง

PC6 - การตรวจสอบการใช้จ่ายเงินกู้ ตรวจสอบโดยบัณฑิตกองทุนที่เข้าไปสัมภาษณ์ ตามแบบ บร. 11 (แบบเจาะลึกรายการณี) ส่วนทางด้านคณะกรรมการจะไม่มีตรวจสอบแบบเป็นทางการ แต่จะใช้วิธีดูพฤติกรรมกันเอง

PC7 - การสร้างเครือข่ายการเรียนรู้โดยบัณฑิตกองทุน โดยจะมีการจัดเวทีประชาคมขึ้น โดยเชิญตัวแทนคณะกรรมการ สมาชิกกองทุนจากหมู่บ้านต่างๆ เพื่อมาแลกเปลี่ยนประสบการณ์การทำงาน ความคิดเห็น ปัญหาต่างๆ ตลอดจนข้อเสนอแนะร่วมกัน เพื่อนำไปปรับใช้กับการทำงานของตนเอง

PC8 - การจัดสรรผลประโยชน์ ผลประโยชน์ที่ได้รับจากกองทุน จะนำมาจัดสรรตามที่ระบุไว้ในระเบียบของกองทุน โดยมีสัดส่วนดังนี้

- 1) จ่ายปันผลค่าหุ้น ร้อยละ 20
- 2) เลี้ยงคืนแก่ผู้ กู้ร้อยละ 5
- 3) เก็บเป็นทุนสำรอง ร้อยละ 20
- 4) เป็นเงินทุนการศึกษาและพัฒนาอาชีพของประชาชนในหมู่บ้าน ร้อยละ 10
- 5) เป็นทุนสาธารณประโยชน์ ร้อยละ 20
- 6) จ่ายเป็นค่าตอบแทนการทำงานของคณะกรรมการ ร้อยละ 10

7) ใช้จ่ายด้านอื่น ๆ ตามที่คณะกรรมการเห็นสมควร ร้อยละ 15

2.1.3 ผลการประเมินผลผลิตของหน่วยระบบ A แบ่งออกเป็น 3 ด้าน ดังนี้

1) ผลโดยตรง พบว่า จากการจัดตั้งกองทุนหมู่บ้าน จะทำให้เกิดมีสมาชิกกองทุน ทั้งที่เป็นสมาชิกที่ได้รับการอนุมัติกู้ และสมาชิกทั่วไป เกิดกองทุนสะสมต่างๆ คือ กองทุนเงิน 1 ล้านบาท กองทุนเงินออม (ค่าหุ้น) เงินค่าใช้จ่ายสำหรับกองทุนเกิดจากเงินธรรมเนียมนำสมัครสมาชิก เงินที่ได้จากการคิดดอกเบี้ยจากการกู้ยืมก็จะนำไปจัดสรรเป็นส่วนต่าง ๆ ส่วนจำนวนสมาชิกที่ได้รับอนุมัติเงินกู้ มีจำนวนและรายละเอียดดังนี้

ตารางที่ 9 รายละเอียดของผู้ที่ได้รับการอนุมัติเงินกู้แยกตามประเภทกิจกรรมที่ขอกู้

งวดที่	วันที่ได้รับอนุมัติ	ประเภทกิจกรรม	จำนวนผู้ได้รับอนุมัติ	จำนวนเงินที่อนุมัติ
1	29 ตุลาคม 2544	เกษตรกรรม	12	180,000
		ค้าขาย	1	20,000
		อุตสาหกรรม	3	50,000
		รวม	16	250,000
2	5 พฤศจิกายน 2544	เกษตรกรรม	9	133,000
		ค้าขาย	2	20,000
		อุตสาหกรรม	2	40,000
		รวม	13	193,000
3	12 พฤศจิกายน 2544	เกษตรกรรม	9	140,000
		ค้าขาย	4	50,000
		รวม	13	190,000
4	20 พฤศจิกายน 2544	เกษตรกรรม	7	133,000
		ค้าขาย	3	60,000
		อุตสาหกรรม	1	20,000
		รวม	11	210,000
5	26 พฤศจิกายน 2544	เกษตรกรรม	3	55,000
6	18 มกราคม 2545	ค้าขาย	1	20,000
		รวมทั้งหมด	57	918,000

2) ผลกระทบโดยตรง พบว่า ทำให้เกิดการรู้จักการบริหารจัดการการทำงานด้วยตนเอง การทำงานที่เป็นระบบเป็นคณะ แบ่งหน้าที่ความรับผิดชอบ เกิดความสามัคคีในการทำงานร่วมกัน

เกิดเครือข่ายองค์กรเพื่อการเรียนรู้ แต่ทั้งนี้ อาจจะทำให้เกิดผลด้านลบตามมา ในกรณีที่เกิดการเกี่ยวกันทำงาน คณะกรรมการที่ทำงานจริง อาจมีอยู่เพียงไม่กี่คน ทำให้เกิดการแตกความสามัคคีในการทำงานได้

3) ผลกระทบโดยอ้อม พบว่า ถ้ามีการบริหารจัดการกองทุนที่ดี กองทุนประสบผลสำเร็จ จะทำให้ทัศนคติของชาวบ้านที่มีต่อกองทุนดีตามไปด้วย อันส่งผลให้ชุมชนเกิดความเข้มแข็ง ชุมชนเกิดการเรียนรู้ด้วยตนเอง ชุมชนเกิดการพัฒนาที่ยั่งยืน ชาวบ้านมีความรู้สึกรักและภาคภูมิใจในชุมชนของตนเอง

2.2 ผลการประเมินหน่วยระบบ B

หน่วยระบบ B คือ หน่วยระบบการดำเนินกิจการของผู้ดูแลราย

2.2.1 ผลการประเมินบริบทเฉพาะตัวของหน่วยระบบ B พบว่า

C8 - อาชีพเดิม/อาชีพหลัก โดยส่วนใหญ่ สมาชิกผู้ดูแลจะประกอบอาชีพทางการเกษตรกรรม เช่น ทำนา ทำไร่ ปลูกผัก เลี้ยงสัตว์ รายได้แค่พอเลี้ยงครอบครัว ปัญหาที่พบก็คือ ราคาผลผลิตตกต่ำ

รายได้ของครอบครัว ผู้ดูแลโดยส่วนมากจะประกอบอาชีพทางการเกษตรกรรม จึงมีรายได้ไม่มากนัก ปัจจุบันถ้าครอบครัวไหนมีสมาชิกในครอบครัวไปรับจ้างทำงาน โรงงานในเขตอุตสาหกรรม ครอบครัวนั้นก็จะมีความเป็นอยู่ที่ดีขึ้น

C9 - หนี้สินของครอบครัวก่อนกู้เงินกองทุน สมาชิกผู้ดูแลส่วนใหญ่จะไม่ค่อยมีหนี้สินเท่าไรนัก เพราะส่วนใหญ่จะใช้ชีวิตความเป็นอยู่อย่างประหยัด จะทำนาเพื่อเอาข้าวไว้บริโภคเอง อาหารต่างๆ เช่น ผัก ปลา ไก่ หมู ก็จะหาได้ตามธรรมชาติ หรือไม่ก็ปลูกไว้ เลี้ยงไว้บริโภคเอง

2.2.1 ผลการประเมินปัจจัยนำเข้าของหน่วยระบบ B

I8 - จำนวนเงินกู้ที่ได้รับอนุมัติ จากการสัมภาษณ์โดยส่วนมาก จะเห็นว่าเงินกู้ที่ได้รับจะมีจำนวนน้อย คือประมาณรายละ 10,000 – 20,000 บาท ไม่สามารถที่จะนำไปลงทุนทำกิจการได้ทั้งหมด จะเป็นการนำไปเพิ่มในการประกอบอาชีพที่ตนทำอยู่แล้วมากกว่า แต่โดยส่วนมาก ก็รู้สึกพอใจกับเงินจำนวนนี้ เพราะเป็นเงินกู้ยืมที่ดอกเบี้ยต่ำ และระยะเวลาในการชำระคืนนาน

I9 - จำนวนเงินลงทุนนอกเหนือจากเงินกู้ โดยส่วนมากพบว่าเงินที่นำไปจะเป็นการนำไปลงทุนเพิ่มในกิจการของตนที่ทำอยู่แล้วมากกว่า เช่น อาจจะไปซื้ออุปกรณ์ จ่ายค่าแรง เป็นต้น หรือบางรายถ้ากรณีเงินลงทุนไม่พอ ก็อาจจะกู้ยืมจากญาติพี่น้อง กลุ่มออมทรัพย์เพื่อการผลิตในหมู่บ้าน ธกส. หรือจากนายทุน (ซึ่งกรณีนี้จะพบกับกลุ่มค้าขายมากกว่า)

I10 - สถานที่ วัสดุอุปกรณ์และวัตถุดิบในการประกอบอาชีพ ถ้าเป็นกิจการขนาดเล็กส่วนมากสถานที่ พื้นที่ทำกิน จะเป็นของตนเองอยู่แล้วหรือบางรายถ้าต้องการทำเพิ่มก็จะเช่าที่ของผู้

อื่นทำ วัสดุอุปกรณ์และวัตถุดิบส่วนมากก็จะมีอยู่แล้ว แต่ถ้าบางรายการเป็นการลงทุนใหม่ ก็จะต้องซื้อหามาใหม่ วัตถุดิบบางอย่างอาจหาได้ภายในหมู่บ้าน เช่น พวกผลผลิตทางการเกษตร เป็นต้น

III- ความรู้ และทักษะในการประกอบอาชีพ ส่วนมากก็เป็นการทำเป็นอาชีพกันอยู่แล้ว โดยจะทำมาตั้งแต่รุ่นพ่อ รุ่นแม่ แต่ถ้าเป็นการประกอบอาชีพใหม่ๆ ก็จะมีเจ้าหน้าที่ของรัฐที่เกี่ยวข้องเข้ามาสอนอบรมให้ หรืออาจจะไปคู่วิธีทำมาจากที่อื่นๆ

II2 - จำนวนแรงงาน ถ้าเป็นกิจการขนาดเล็กภายในครอบครัว ก็จะใช้สมาชิกในครอบครัวทำกันเองหรืออาจจะใช้วิธีลงแรงกัน คือการผลัดทำงานให้กัน ถ้าเป็นกิจการขนาดใหญ่ก็ต้องใช้จำนวนแรงงานมาก ซึ่งแรงงานที่ว่าจ้างก็จะเป็นคนในหมู่บ้าน หรือหมู่บ้านใกล้เคียง และนำเครื่องจักร อุปกรณ์ต่างๆ เข้ามาช่วย

2.2.3 ผลการประเมินกระบวนการของหน่วยระบบ B พบว่า

PC9 - การทำกิจการอย่างถูกวิธี วิธีการทำกิจการส่วนมาก จะเป็นการสั่งสอนกันมาตั้งแต่รุ่นพ่อรุ่นแม่ หรือบางกิจการถ้าเป็นกิจการใหม่ๆ ก็อาจจะต้องไปคู่วิธีทำมาจากที่อื่น ทางด้านรายละเอียดการใช้จ่ายต่างๆ จะไม่ค่อยมีการจดบันทึกเอาไว้

PC10 - การหาตลาด ส่วนมากตลาดที่จะระบายผลผลิตจะขายกันเองภายในหมู่บ้านให้กับแม่ค้าในหมู่บ้าน หรือแม่ค้าที่นำไปขายในตัวเมือง

PC11 - การทำบัญชีใช้ ส่วนมากจะไม่มีการทำระบบบัญชีกันเลย แม้กระทั่งการบันทึกการรับ-การจ่าย ธรรมดาๆ

PC12 - การหาความรู้เพิ่มเติม จะเป็นการสั่งสอนกันมาตั้งแต่รุ่นพ่อรุ่นแม่ แต่ถ้าเป็นกิจการใหม่ๆ ก็จะมีการไปอบรมจากที่อื่นมา

2.2.4 ผลการประเมินผลผลิตของหน่วยระบบ B พบว่า

1) ผลโดยตรง พบว่า สมาชิกผู้ที่มีการนำเงินไปใช้ตามวัตถุประสงค์ของการกู้ยืม คือนำไปประกอบอาชีพของตัวเอง

2) ผลกระทบโดยตรง พบว่า เกิดรายได้ เกิดการสร้างงาน ถ้ามีการจัดการระบบการทำงานที่ดี จะทำให้กิจการประสบความสำเร็จ ครอบครัวมีรายได้เพิ่มขึ้น อันจะส่งผลให้เศรษฐกิจของชุมชน ตลอดจนจนของประเทศดีขึ้น ตรงกันข้าม ถ้าไม่รู้จักรวบรวมแผนการทำงานให้ดี จะทำให้กิจการประสบความสำเร็จล้มเหลว

3) ผลกระทบโดยอ้อม พบว่า ทำให้เกิดประสบการณ์ ทักษะ ความชำนาญในการประกอบอาชีพ ถ้ารู้จักการวางแผนการบริหารกิจการที่ดี ก็จะประสบความสำเร็จ เกิดการยอมรับจากชุมชน ทำให้เกิดความรู้สึภาคภูมิใจ เกิดการพึ่งพาตนเองได้ อันส่งผลให้ชุมชนเกิดการพัฒนาคืบหน้าที่ยั่งยืน

3. ผลการประมวลเทคนิควิธีทำธุรกิจของผู้กู

การประกอบอาชีพของผู้กูจะมีความหลากหลาย ผู้จัดทำสารนิพนธ์จึงได้แบ่งกลุ่มอาชีพออกเป็น 5 กลุ่มด้วยกัน คือ

3.1 อาชีพค้าขาย

มีจำนวนทั้งหมด 11 ราย

ปัจจัยนำเข้าที่ดีได้แก่ จำนวนเงินกูที่ได้รับอนุมัติจากกองทุนหมู่บ้าน เงินลงทุนเดิมที่มีอยู่แล้ว สถานที่ วัสดุอุปกรณ์ต่างๆ จะมีอยู่แล้วเพราะส่วนมากจะเป็นการกู้เงิน เพื่อมาลงทุนเพิ่มในกิจการของตนที่ทำอยู่แล้ว วัสดุคิบในการประกอบอาชีพ บางอย่างก็สามารถหาซื้อได้ในหมู่บ้าน เช่น ผลผลิตทางการเกษตรต่างๆ แรงงานในการทำกิจการ ส่วนมากก็จะใช้สมาชิกในครอบครัว

กระบวนการที่ดีได้แก่ มีการทำกิจการอย่างถูกวิธี มีการทำบัญชีรายรับเมื่อขายสินค้าได้ มีการทำบัญชีรายจ่ายเมื่อมีการซื้อของ ค่าน้ำ ค่าไฟ อื่นๆ แต่ส่วนมากจะไม่ทำบัญชีกัน มีการหาความรู้เพิ่มเติมเพื่อมาปรับปรุงร้านของตน เช่น การจัดร้านตามแบบมินิมาร์ท

ผลผลิตที่ดีได้แก่ การมีสินค้าให้เลือกซื้อหลากหลายทำให้ขายสินค้าได้มากผลโดยตรงก็คือ เกิดรายได้ ครอบครัวมีรายได้มากขึ้น ผลโดยอ้อมทำให้ผู้ทำกิจการมีประสบการณ์ในการประกอบอาชีพมากขึ้น และถ้ากิจการของตนสามารถดำเนินไปด้วยดีก็จะเกิดความภาคภูมิใจ และยังเป็นที่ยอมรับจากชุมชนอีกด้วย

ปัญหาและแนวทางแก้ไข

- การขายเงินเชื่อจะเก็บเงินไม่ค่อยได้ จะแก้ปัญหาโดยการยืดระยะเวลาการชำระเงินให้เงินกว่าจะจ่ายครบ
- ปัญหาเรื่องรถเร่ขายของที่เข้ามาขายสินค้าในหมู่บ้าน
- สินค้าบางอย่างขายไม่ค่อยได้ เนื่องจากชาวบ้านจะไปซื้อที่ศูนย์สาริตการตลาด จะแก้ปัญหาโดยการปิดร้านให้ตึกขึ้นเพราะศูนย์สาริตจะมีเวลาปิด-เปิด
- เรื่องการเดินทางของแม่ค้าที่ไปขายในเมือง เนื่องจากรถโดยสารประจำทางมีไม่เป็นเวลา บางทีบางวันก็ไม่มีเลย จะแก้ปัญหาโดยการเหมารถกลับบ้านพร้อมกันหลาย ๆ คนเพื่อเฉลี่ยค่ารถกัน

3.2 อาชีพเลี้ยงสัตว์ ได้แก่ เลี้ยงปลา, เลี้ยงหมู, เลี้ยงไก่, เลี้ยงวัว

มีจำนวนทั้งหมด 21 ราย

ปัจจัยนำเข้าที่ดีได้แก่ จำนวนเงินกูที่ได้รับอนุมัติจากกองทุน เงินลงทุนเดิมที่ผู้กูบางคนจะมีอยู่แล้ว สถานที่วัสดุอุปกรณ์ต่างๆ ส่วนมากจะมีพื้นที่ทำกินเป็นของตัวเองอยู่แล้ว เช่น การเลี้ยงปลา ส่วนมากจะมีบ่ออยู่แล้วโดยการเข้ากลุ่มเกษตรทฤษฎีใหม่ ซึ่งทางรัฐบาลจะมาดำเนินการจุด

บ่อให้ ด้านวัสดุอุปกรณ์ต่างๆ ก็สามารถทำใช้กันเองได้ ยกเว้นบางอย่างที่ต้องจัดซื้อมา วัสดุคิบในการประกอบอาชีพ คือ อาหารสัตว์ อาจหาได้จากธรรมชาติหรือซื้อมา เช่น การเลี้ยงวัวจะเลี้ยงโดยให้กินหญ้าตามธรรมชาติ การเลี้ยงปลา เลี้ยงหมู เลี้ยงไก่ จะต้องซื้ออาหารให้กิน แต่ถ้ามีอาหารธรรมชาติพวกเศษอาหาร, ข้าวเปลือก ก็จะให้กินเสริมด้วย ด้านแรงงานในการประกอบกิจการส่วนมากจะทำกันเองโดยใช้สมาชิกในครอบครัว

กระบวนการที่ดีได้แก่ การเลี้ยงที่ถูกต้อง มีการให้กินอาหารที่ถูกต้อง มีการบำรุงรักษาที่ถูกต้อง เช่น ถ้าสัตว์เลี้ยงเป็นโรค ก็จะหายมารักษา, การหาความรู้เพิ่มเติมโดยการอบรม คุงานจากที่อื่น ๆ การมีหน่วยงานของรัฐ เช่น เจ้าหน้าที่กรมปศุสัตว์เข้ามาอบรมให้ความรู้เรื่องวิธีการเลี้ยง การดูแลรักษา เป็นต้น หรืออาจหาซื้อตำรามาอ่านเพื่อเพิ่มความรู้ก็ได้, การตลาด จะหาทำกันเองโดยจะขายให้กับชาวบ้านในหมู่บ้านหรือหมู่บ้านใกล้เคียง คือ พวกแม่ค้าหรือชาวบ้านนำไปทำอาหารกินเอง หรือเวลาที่มีการจัดงานต่างๆ ที่ต้องใช้ปริมาณมากๆ

ผลผลิตที่ดีได้แก่ สัตว์โตเร็วมีคุณภาพดี ทำให้ขายได้ราคาดี ผลโดยตรงทำให้เกิดรายได้ ครอบครัวมีรายได้มากขึ้น ผลโดยอ้อมทำให้ผู้ทำกิจการมีประสบการณ์ในการประกอบอาชีพมากขึ้น สามารถพึ่งพาตนเองได้ อันส่งผลให้ชุมชนเกิดการพัฒนายั่งยืน

ปัญหาและแนวทางแก้ไข

- การเลี้ยงปลาในบ่อที่จุดใหม่ปลาจะไม่ค่อยโตเนื่องจากอาหารธรรมชาติยังไม่เกิด จะแก้ปัญหาโดยหาปุ๋ยยูเรียหรือปุ๋ยชีวภาพมาใส่ลงในบ่อ
- การเป็นโรคของสัตว์ แก้ปัญหาโดยหาซื้อยามารักษา
- ราคาผลผลิตต่ำ แก้ปัญหาโดยการแบ่งขายจะได้ราคาที่ดีกว่า

3.3 อาชีพปลูกมันสำปะหลัง

มีจำนวนทั้งหมด 13 ราย

ปัจจัยนำเข้าที่ดีได้แก่ จำนวนเงินกู้ที่ได้รับอนุมัติจากกองทุนหมู่บ้าน, เงินลงทุนเดิมที่มีอยู่แล้ว, สถานที่วัสดุอุปกรณ์ต่าง ๆ ส่วนมากจะทำกันเป็นจำนวนมากหลาย ๆ ไร่ โดยจะเช่าที่ทำ, วัสดุคิบที่ใช้ในการทำกิจการ ได้แก่ ดินมัน ต้องหาซื้อมาโดยคัดพันธุ์ที่ดี ๆ, แรงงานที่ใช้จะใช้รถไถที่ใช้ในการเตรียมพื้นที่ปลูกและใช้แรงงานคนในการปลูก บำรุงรักษา (ทำรุ่น คือ การถางหญ้า) แรงงานที่ใช้ก็จะจ้างคนในหมู่บ้าน

กระบวนการที่ดีได้แก่ มีการทำกิจการอย่างถูกต้อง คือ การปลูกมันสำปะหลังจะเป็นการทำกันมาตั้งแต่รุ่นพ่อ รุ่นแม่ คือทำโดยอาศัยประสบการณ์ ทักษะความชำนาญ ที่มีอยู่แล้ว, บัญชีรายรับรายจ่าย ส่วนใหญ่จะไม่ทำเป็นระบบ แต่จะใช้วิธีจำ, ส่วนเรื่องการตลาดของผลผลิต ช่วงนี้รัฐบาลยังคงประกันราคาอยู่ที่โลกรั่มละบาทกว่า โดยผู้ผลิตต้องนำไปขายเองที่โรงงานที่รับซื้อ

ผลผลิตที่ดีได้แก่ มันมีหัวใหญ่เนื้อมันดี ทำให้ขายได้ราคา ผลโดยตรงทำให้เกิดรายได้ ครอบครัวมีรายได้มากขึ้น เกิดการจ้างงานในหมู่บ้าน ผลโดยอ้อมทำให้เกิดประสบการณ์ ความชำนาญในการประกอบอาชีพ สามารถพึ่งพาตนเองได้ อันส่งผลให้ชุมชนเกิดการพัฒนายั่งยืน

ปัญหาและแนวทางแก้ไข

การปลูกมันจะไม่ค่อยมีปัญหามากนักเนื่องจากรัฐบาลประกันราคาอยู่

3.4 อาชีพปลูกผัก (ผักที่ปลูกได้แก่ ถั่วพิกยาว แตงกวา กระเพรา เป็นต้น)

มีจำนวนทั้งหมด 6 ราย

ปัจจัยนำเข้าที่ดีได้แก่ จำนวนเงินกู้ที่ได้รับอนุมัติจากกองทุนหมู่บ้าน , เงินลงทุนเดิมที่มีอยู่แล้ว , สถานที่วัสดุอุปกรณ์ต่าง ๆ ส่วนมากจะปลูกรอบแหล่งน้ำสาธารณะเป็นที่จับของไม่ต้องเสียค่าเช่าที่ หรืออาจเป็นที่ของตัวเองที่อยู่ใกล้ ๆ กับแหล่งน้ำ วัสดุอุปกรณ์ต่าง ๆ ก็มีอยู่แล้วนอกจากการปลูกผักแบบใหม่หรือวิธีใหม่ เช่น แตงน้ำหยด ก็ต้องหาซื้ออุปกรณ์เพิ่มเติม , วัตถุดิบคือเมล็ดพันธุ์ผักก็ต้องซื้อมาจากในตัวเมือง หรือผักบางอย่างอาจใช้ผลเก็บไว้ทำพันธุ์ต่อ ๆ ได้ , แรงงานส่วนมากจะทำกันเองในครอบครัว ยกเว้นบางรายที่ทำมากก็ต้องใช้เครื่องจักรและจ้างแรงงานในการทำ เช่น ขั้นตอนการเตรียมพื้นที่ปลูก การเก็บเกี่ยวผลผลิต โดยจะจ้างคนในหมู่บ้าน

กระบวนการที่ดีได้แก่ วิธีการดำเนินการที่ถูกต้อง ซึ่งก็ทำกันมาตั้งแต่รุ่นพ่อรุ่นแม่ เป็นการทำการโดยใช้ประสบการณ์ ทักษะความชำนาญ ที่มีอยู่แล้ว , การทำบัญชีรายรับรายจ่ายจะไม่ทำกันแต่จะใช้วิธีจำเอา , การตลาด จะขายผลผลิตให้กับแม่ค้าในหมู่บ้านทั้งที่ขายในหมู่บ้านและที่รับไปขายในตัวเมือง

ผลผลิตที่ดีได้แก่ ผักโตเร็วงอกงามดี ทำให้ขายได้ราคา ผลโดยตรงทำให้เกิดรายได้ ครอบครัวมีรายได้มากขึ้น เกิดการจ้างงานในหมู่บ้าน ผลโดยอ้อมเกิดประสบการณ์ ความชำนาญในการประกอบอาชีพ สามารถพึ่งพาตนเองได้ อันส่งผลให้ชุมชนเกิดการพัฒนายั่งยืน

ปัญหาและแนวทางแก้ไข

- ผลผลิตราคาต่ำ เนื่องจากมีผู้กู้เงินกองทุนหมู่บ้านมาประกอบอาชีพกันมากขึ้น
- อากาศแปรปรวน ถ้าหนาวมากผักจะใบหยิก ไม่ค่อยโต
- ดินเสื่อมคุณภาพ จะแก้ปัญหาโดยการย้ายที่ปลูก ปลูกพืชคลุมหน้าดิน ใช้ปุ๋ยธรรมชาติเพื่อรักษาหน้าดิน

3.5 อาชีพอุตสาหกรรมในครัวเรือน (เย็บผ้า รับทำเหล็กคัดมุ้งลวด)

มีจำนวนทั้งหมด 6 ราย

ปัจจัยนำเข้าที่ดีได้แก่ จำนวนเงินกู้ที่ได้รับอนุมัติจากกองทุนหมู่บ้าน , เงินลงทุนเดิมที่มีอยู่แล้ว , สถานที่วัสดุอุปกรณ์ จะเป็นการรับงานมาทำที่บ้าน อุปกรณ์ต่าง ๆ ต้องซื้อบางอย่างเข้ามา

ใหม่ เช่น จักรเย็บผ้าอุตสาหกรรม , ด้านวัตถุดิบ บริษัทที่ว่าจ้างจะจัดส่งให้ถึงบ้านไม่ต้องจัดหา เพราะเป็นงานลักษณะเหมาค่าแรง ส่วนงานรับทำเหล็กคัตมุ้งลวด ค่าวัตถุดิบหรือของที่นำมาทำงานจะคิดไปในราคางานบวกกับค่าแรง , ด้านแรงงาน การเย็บผ้าจะทำเองในครอบครัว ส่วนงานรับทำเหล็กคัตมุ้งลวด ถ้างานมากจะต้องจ้างคนมาช่วยโดยจะจ้างคนในหมู่บ้านที่ว่างงานอยู่

กระบวนการที่ดีได้แก่ วิธีการทำงานที่ถูกต้อง เพราะใช้ประสบการณ์ ทักษะความชำนาญที่มีอยู่แล้วมาใช้ในการทำกิจการของตนเอง , มีการทำระบบบัญชี มีการจดรายรับ รายการซื้อของต่าง ๆ , การหาตลาด การเย็บผ้าจะมีบริษัทที่จ้างมารับ-ส่งงานถึงที่ ส่วนการรับเหมาทำเหล็กคัตมุ้งลวด ลูกค้าส่วนมากจะเป็นลูกค้าในหมู่บ้านและหมู่บ้านใกล้เคียง

ผลผลิตที่ดีได้แก่ งานที่ผลิตออกมาเสร็จเร็ว มีคุณภาพ ทำให้รับงานได้มาก ผลโดยตรงทำให้เกิดรายได้ ครอบครัวมีรายได้มากขึ้น เกิดการจ้างงานในหมู่บ้าน ผลโดยอ้อมเกิดประสบการณ์ความชำนาญในการประกอบอาชีพ ถ้างานที่ทำมีคุณภาพก็จะเป็นที่ยอมรับทำให้เกิดความภาคภูมิใจ ผลที่ตามมาคือสามารถพึ่งพาตนเองได้ อันส่งผลให้ชุมชนเกิดการพัฒนายั่งยืน

ปัญหาและแนวทางแก้ไข

- การเกรงใจไม่กล้าคิดราคาแพงแม้ของจะขึ้นราคา เนื่องจากลูกค้าส่วนมากจะเป็นคนในหมู่บ้านเดียวกัน

4. สรุปการบรรลุวัตถุประสงค์ของการประเมินโครงการ

4.1 การบรรลุเป้าหมายของกองทุนหมู่บ้าน บ้านโหนด หมู่ที่ 11 ทั้ง 4 ข้อ พบว่า

4.1.1 การศึกษากระบวนการการทำงานของกองทุนหมู่บ้าน บ้านโหนด หมู่ที่ 11 กองทุนหมู่บ้านโหนดหมู่ 11 เกิดจากการจัดเวทีชาวบ้านโดยความร่วมมือของตัวแทนสมาชิกแต่ละครัวเรือน มาประชุมพร้อมกันจำนวน 3 ใน 4 ของครัวเรือนทั้งหมด มีการคัดเลือกและแต่งตั้งคณะกรรมการกองทุนเพื่อมาทำงานด้านบริหารของกองทุน มีการร่วมกันจัดทำระเบียบข้อบังคับของกองทุน โดยทุกขั้นตอนจะต้องผ่านการเห็นชอบจากสมาชิก อันแสดงให้เห็นว่าคนในชุมชนเห็นความสำคัญและให้ความร่วมมือในกิจกรรมของชุมชนเป็นอย่างดี จึงทำให้กองทุนหมู่บ้านโหนดหมู่ที่ 11 ก่อตั้งสำเร็จลุล่วงไปด้วยดี

4.1.2 การเกิดปัจจัยทั้งด้านบวกและลบ และผลกระทบต่าง ๆ ที่เกี่ยวข้องกับการดำเนินงานของกองทุน มีดังนี้ ปัจจัยด้านบวก คือ การได้รับการสนับสนุนจากหน่วยงานต่างๆ ของรัฐ การที่คนในชุมชนมีจิตสำนึกสาธารณะ ชุมชนมีความเข้มแข็ง การมีกองทุนเดิมหรือกลุ่มต่าง ๆ ในชุมชน ซึ่งปัจจัยเหล่านี้จะทำให้กองทุนสามารถดำเนินไปด้วยดีและยั่งยืน ปัจจัยด้านลบ คือ คณะกรรมการและสมาชิกยังขาดความรู้ความเข้าใจในรายละเอียดต่าง ๆ ของกองทุน ระเบียบข้อบังคับ

ยังไม่รัดกุม การทำงานของคณะกรรมการ ไม่มีการวางแผน ซึ่งปัจจัยเหล่านี้ถ้าไม่แก้ไขจะทำให้การดำเนินงานของกองทุนเกิดการชะงัก

4.1.3 สมาชิกของกองทุนมีการเสวนาแลกเปลี่ยนประสบการณ์การทำงานกัน มีการพูดคุยถึงข้อปัญหา และแนวทางแก้ไขต่างๆ โดยกระบวนการจัดการของบัณฑิตกองทุน มีการไปศึกษาดูวิธีการทำกิจการที่เหมือนกันจากสมาชิกรายอื่น หรือจากหมู่บ้านอื่นบ้าง แต่ไม่มากนัก

4.1.4 การมีศักยภาพและมีความเข้มแข็งของชุมชน ชาวบ้านในหมู่บ้านโดนด หมู่ที่ 11 จะมีความสามัคคีกัน มีการช่วยเหลือซึ่งกันและกัน มีความซื่อสัตย์ มีการรับฟังความคิดเห็นของชาวบ้านโดยการจัดประชุม เป็นต้น

4.2 ปัจจัยด้านบวกและด้านลบที่ส่งเสริมและขัดขวางการบรรลุวัตถุประสงค์ของกองทุน

4.2.1 ปัจจัยด้านบวก มีดังนี้

1) การได้รับการสนับสนุนจากหน่วยงานของรัฐในด้านต่าง ๆ เช่น การอำนวยความสะดวกในการสนับสนุนการจัดตั้งกองทุน โดยจัดเจ้าหน้าที่ที่เกี่ยวข้องเข้าร่วมสังเกตการณ์ การให้ข้อมูลข่าวสาร การประชาสัมพันธ์ด้วยสื่อและเอกสารต่าง ๆ การจัดอบรมความรู้ด้านต่าง ๆ เช่น การทำระบบบัญชีของกองทุน ตลอดจนการส่งบัณฑิตกองทุนเข้ามาติดตามประเมินผลโครงการกองทุนหมู่บ้าน

2) การที่คนในชุมชนมีจิตสำนึกสาธารณะ คือ การที่คนในชุมชนมีความตระหนักถึงส่วนรวม ชาวบ้านจะดำเนินชีวิตกันอย่างสงบสุข โดยใช้กฎของสังคมมาปกครองกันนอกเหนือจากกฎหมายของบ้านเมือง

3) การที่ชุมชนมีความเข้มแข็งในเกณฑ์ที่ดี ชาวบ้านมีความสามัคคีกัน มีการช่วยเหลือซึ่งกันและกัน มีความซื่อสัตย์ มีการรับฟังความคิดเห็นข้อเสนอแนะของสมาชิกในชุมชน เป็นต้น

4) การมีกองทุนเดิมหรือการรวมกลุ่มองค์กรต่าง ๆ ในหมู่บ้าน การที่ในหมู่บ้านมีการจัดตั้งกองทุนหรือกลุ่มองค์กรต่าง ๆ อยู่แล้ว เช่น กลุ่มออมทรัพย์เพื่อการผลิต กลุ่มศูนย์สาธิตการตลาด จะทำให้ชาวบ้านมีประสบการณ์ในการเรียนรู้ในการทำงานร่วมกันในลักษณะงานของชุมชน

4.2.2 ปัจจัยด้านลบ มีดังนี้

1) การขาดความรู้ความเข้าใจในรายละเอียดต่างๆ ของกองทุน ของสมาชิกกองทุน

2) ระเบียบข้อบังคับของกองทุนยังไม่รัดกุมเท่าที่ควร ขาดรายละเอียดปลีกย่อย

3) ระบบการบริหารงานยังขาดการวางแผนการทำงาน เช่น การวางแผนการติดตามการชำระคืนเงินกู้กรณีสมาชิกไม่นำเงินกู้มาชำระคืน การทำงานของคณะกรรมการจะทำงานกันเพียงไม่กี่คน คณะกรรมการแต่ละคนต่างก็ต้องทำงานในอาชีพของตนทำให้อาจมีการเกี่ยงทำงานกันบ้าง

4) การไม่ส่งเงินคืนของสมาชิกผู้กู้ ถ้าสมาชิกผู้กู้ไม่นำเงินที่กู้จากกองทุนไปทั้งเงินต้นและดอกเบี้ยมาส่งคืนเมื่อถึงกำหนด จะทำให้ยอดเงินของกองทุนลดลง อันส่งผลให้กองทุนไม่เติบโต ซึ่งกรณีของกองทุนบ้านโหนด หมู่ 11 การชำระเงินกู้ของสมาชิกจะมีระยะเวลายาวคือ 1 ปี เท่ากันทุกราย จึงทำให้ยังไม่ทราบผล

4.3 การเกิดองค์การเครือข่ายของการเรียนรู้

จากการที่ผู้จัดทำสารนิพนธ์ได้ลงไปปฏิบัติงานในพื้นที่ของหมู่บ้านโหนด หมู่ที่ 11 พบว่า ในชุมชนมีการจัดตั้งองค์การเครือข่ายในระดับตำบลขึ้น โดยคณะกรรมการทำงานของเครือข่ายจะคัดเลือกจากผู้นำกลุ่มต่างๆ ของแต่ละหมู่บ้าน โดยจะทำหน้าที่คอยประสานงานให้กับกลุ่มต่างๆ ที่จัดตั้งขึ้นในตำบล ชาวบ้านมีการรวมกลุ่มเพื่อการประกอบอาชีพต่างๆ อยู่ก่อนแล้ว เช่น กลุ่มออมทรัพย์เพื่อการผลิต กลุ่มเกษตรทฤษฎีใหม่ กลุ่มผลิตปุ๋ยชีวภาพ เป็นต้น

และในส่วนของบัณฑิตกองทุนหรือผู้จัดทำสารนิพนธ์ ก็ได้จัดให้มีการเสวนากลุ่มขึ้นตามกลุ่มสมาชิกผู้ประกอบอาชีพ แบ่งเป็น กลุ่มสมาชิกผู้ประกอบอาชีพค้าขาย กลุ่มสมาชิกผู้ประกอบอาชีพเลี้ยงสัตว์ กลุ่มสมาชิกผู้ประกอบอาชีพปลูกพืช กลุ่มสมาชิกผู้ประกอบอาชีพอุตสาหกรรมในครัวเรือน เพื่อให้สมาชิกได้มาพบปะแลกเปลี่ยนประสบการณ์ เสนอข้อคิดเห็น แก้ปัญหาาร่วมกัน นอกจากนี้ก็ยังมีการจัดเวทีเสวนาระดับผู้บริหารขึ้น โดยเชิญตัวแทนคณะกรรมการกองทุนแต่ละหมู่บ้าน เข้าร่วมเสวนาถึงประสบการณ์การทำงาน ปัญหา แนวทางแก้ไข การเสนอข้อคิดเห็นต่างๆ ร่วมกัน

4.4 ความเข้มแข็งของชุมชน

จากการที่ผู้จัดทำสารนิพนธ์ได้เข้าไปปฏิบัติงานในพื้นที่บ้านโหนด หมู่ที่ 11 พบว่าความเข้มแข็งของชุมชนอยู่ในเกณฑ์ที่ค่อนข้างดี เอื้อประโยชน์ต่อกองทุนหมู่บ้าน ซึ่งผู้จัดทำสารนิพนธ์ได้ทำการวัดความเข้มแข็ง โดยใช้วิธีสอบถามโดยแบบสอบถาม การสังเกตแบบมีส่วนร่วม และแบบไม่มีส่วนร่วม รายละเอียดต่างๆ มีดังนี้

ตารางที่ 10 สรุปตัวชี้วัดความเข้มแข็งของชุมชนและเหตุผลจากการสอบถามชาวบ้านจำนวน 30 ครัวเรือน

ตัวชี้วัด	คำตอบส่วนมาก	คิดเป็นร้อยละ	เหตุผล
สมาชิกในชุมชนมีความสามัคคีกัน	ปานกลาง	80	ดูได้จากเวลาที่มีงานต่างๆ ชาวบ้านจะมาช่วยงานกันอย่างเต็มที่
สมาชิกในชุมชนมีความซื่อสัตย์	ปานกลาง	53	ดูได้จากการรวมกลุ่มกันของชาวบ้าน จะไม่ค่อยมีปัญหา
ชุมชนยกย่องคนทำความดี	มาก	43	ดูได้จากการที่เด็กนักเรียนในหมู่บ้านที่เรียนดี ความประพฤติดี ก็จะมีทุนการศึกษาให้
ในชุมชนมีการช่วยเหลือซึ่งกันและกัน	มาก	47	ดูได้จากเวลาที่มีงานต่างๆ ชาวบ้านจะมาช่วยงานกันอย่างเต็มที่
สมาชิกมีโอกาสหาความรู้เพิ่มเติม	ใช่	67	โดยจะมีหน่วยงานต่างๆ ทั้งของรัฐและเอกชนเข้ามาอบรมให้ความรู้ต่างๆ อยู่เป็นประจำ
สมาชิกในชุมชนมีอาชีพสามารถเลี้ยงครอบครัวได้	เพิ่มขึ้น	37	ดูได้จากจำนวนสมาชิกในครอบครัวที่มีงานทำและสามารถเลี้ยงครอบครัวได้
ครอบครัวอบอุ่น อยู่พร้อมหน้าพร้อมตา	เท่าเดิม	80	จะเห็นได้ว่าในครอบครัวจะมีทั้งพ่อ แม่ และ ลูก อยู่ด้วยกัน
ชุมชนมีการรวมตัวตั้งกลุ่มองค์กรต่างๆ	เท่าเดิม	73	จะเห็นได้ว่าในระยะที่ผ่านมาจะยังไม่มีการจัดตั้งกลุ่มต่างๆ ขึ้นอีก
ชุมชนมีการรับฟังความคิดเห็นของสมาชิก	ปานกลาง	80	จะเห็นได้จากเวลาที่มีการประชุม จะเปิดโอกาสให้ชาวบ้านเสนอความคิดเห็น
ชุมชนมีการช่วยเหลือเด็ก สตรี คนชรา	เท่าเดิม	63	เช่น การให้เงินช่วยเหลือแก่คนชราที่ฐานะยากจน ไม่มีผู้คอยดูแล
ชุมชนมีผู้นำที่มีคุณธรรม ยุติธรรม	ใช่	53	จากเวลาที่ชาวบ้านมีเรื่องเดือดร้อนก็จะมาให้ผู้นำหมู่บ้านช่วยเหลือ
ชุมชนสามารถร่วมกันแก้ปัญหาชุมชน โดยมีแผนงานที่คิดโดยสมาชิกชุมชน	ใช่	73	จากเวลาที่ในหมู่บ้านมีปัญหาอะไร ผู้นำหมู่บ้านจะเรียกประชุมชาวบ้านเพื่อร่วมกันเสนอความคิดเห็นเพื่อแก้ปัญหาพร้อมกัน

บทที่ 5

สรุป อภิปรายผลและข้อเสนอแนะ

จากการติดตามผลการประเมิน โครงการกองทุนหมู่บ้าน บ้านโดนด หมู่ 11 สรุปได้ดังนี้

1. การบรรลุวัตถุประสงค์ของการประเมินโครงการ

การบรรลุวัตถุประสงค์กองทุนหมู่บ้าน โดนด หมู่ 11 บรรลุทั้ง 4 ข้อ ได้แก่

วัตถุประสงค์ข้อที่ 1 กระบวนการดำเนินงานของกองทุน กองทุนหมู่บ้านโดนด เกิดจากการจัดเวทีชาวบ้าน โดยมีผู้เข้าร่วมประชุมจำนวน 3 ใน 4 ของจำนวนครัวเรือนทั้งหมด มีการคัดเลือกคณะกรรมการเพื่อมาบริหารงานของกองทุน มีการจัดทำระเบียบของกองทุน โดยกระบวนการแต่ละขั้นตอนจะผ่านการเห็นชอบจากสมาชิกกองทุน ซึ่งแสดงให้เห็นว่าคนในชุมชนเห็นความสำคัญและให้ความร่วมมือกับกิจกรรมของชุมชน จึงทำให้กองทุนหมู่บ้านโดนด หมู่ 11 สามารถก่อตั้งสำเร็จลุล่วงไปด้วยดี

วัตถุประสงค์ข้อที่ 2 เกิดปัจจัยด้านบวก ด้านลบ ที่มีผลเอื้อประโยชน์ต่อโครงการและขัดขวางต่อโครงการ

วัตถุประสงค์ข้อที่ 3 คนในชุมชนมีการรวมกลุ่มเสวนาเพื่อแลกเปลี่ยนประสบการณ์ ความคิดเห็น ปัญหา แนวทางแก้ไข ในเรื่องการประกอบอาชีพร่วมกัน

วัตถุประสงค์ข้อที่ 4 การมีศักยภาพและความเข้มแข็งของชุมชน ชาวบ้านโดนด หมู่ 11 จะมีความสามัคคีกัน ช่วยเหลือซึ่งกันและกัน มีความซื่อสัตย์ มีการรับฟังความคิดเห็นของกันและกัน

2. ปัจจัยที่ก่อให้เกิดผลด้านบวกและด้านลบ

2.1 ปัจจัยด้านบวก

2.1.1 การได้รับการสนับสนุนจากหน่วยงานของรัฐในด้านต่าง ๆ เช่น การอำนวยความสะดวกในการสนับสนุนการจัดตั้งกองทุน โดยจัดเจ้าหน้าที่ที่เกี่ยวข้องเข้าร่วมสังเกตการณ์ การให้ข้อมูลข่าวสาร การประชาสัมพันธ์ด้วยสื่อและเอกสารต่าง ๆ การจัดอบรมความรู้ด้านต่าง ๆ เช่น การทำระบบบัญชีของกองทุน ตลอดจนการส่งบัณฑิตกองทุนเข้ามาติดตามประเมินผลโครงการกองทุนหมู่บ้าน

2.1.2 การที่คนในชุมชนมีจิตสำนึกสาธารณะ คือ การที่คนในชุมชนมีความตระหนักถึงส่วนรวม ชาวบ้านจะดำเนินชีวิตกันอย่างสงบสุข โดยใช้กฎของสังคมมาปกครองกันนอกเหนือจากกฎหมายของบ้านเมือง

2.1.3 การที่ชุมชนมีความเข้มแข็งในเกณฑ์ที่ดี ชาวบ้านมีความสามัคคีกัน มีการช่วยเหลือซึ่งกันและกัน มีความซื่อสัตย์ มีการรับฟังความคิดเห็นข้อเสนอแนะของสมาชิกในชุมชน เป็นต้น

2.1.4 การมีกองทุนเดิมหรือการรวมกลุ่มองค์กรต่าง ๆ ในหมู่บ้าน การที่ในหมู่บ้านมีการจัดตั้งกองทุนหรือกลุ่มองค์กรต่าง ๆ อยู่แล้ว เช่น กลุ่มออมทรัพย์เพื่อการผลิต กลุ่มศูนย์สาธิตการตลาด ทำให้ชาวบ้านมีประสบการณ์การเรียนรู้ในการทำงานร่วมกันในลักษณะงานของชุมชน

2.2 ปัจจัยด้านลบ

2.2.1 สมาชิกกองทุนขาดความรู้ความเข้าใจในรายละเอียดต่างๆ ของกองทุน

2.2.2 ระเบียบข้อบังคับของกองทุนยังไม่รัดกุมเท่าที่ควร ขาดรายละเอียดปลีกย่อย

2.2.3 ระบบการบริหารงานยังขาดการวางแผนการทำงาน เช่น การวางแผนการติดตามการชำระคืนเงินกู้กรณีสมาชิกไม่นำเงินกู้อาชำระคืน การทำงานของคณะกรรมการจะทำงานกันเพียงไม่กี่คน คณะกรรมการแต่ละคนต่างก็ต้องทำงานในอาชีพของตนทำให้อาจมีการเกี่ยงทำงานกันบ้างไม่ก็คน คณะกรรมการแต่ละคนต่างก็ต้องทำงานในอาชีพของตนทำให้อาจมีการเกี่ยงทำงานกันบ้าง

2.2.4 การไม่ส่งเงินคืนของสมาชิกผู้กู้ ถ้าสมาชิกผู้กู้ไม่นำเงินที่กู้จากกองทุนไปทั้งเงินต้นและดอกเบี้ยมาส่งคืนเมื่อถึงกำหนด จะทำให้ยอดเงินของกองทุนลดลง อันส่งผลให้กองทุนไม่เติบโต ซึ่งกรณีของกองทุนบ้านโดนด หมู่ 11 การชำระเงินกู้ของสมาชิกจะมีระยะเวลายาวคือ 1ปี เท่ากันทุกราย จึงทำให้ยังไม่ทราบผล

3. การเกิดองค์กรเครือข่ายการเรียนรู้

กองทุนหมู่บ้านทำให้ประชาชนเกิดกระบวนการเรียนรู้ร่วมกันในการบริหารจัดการเงินกองทุนด้วยตนเอง มีการพูดคุยแลกเปลี่ยนประสบการณ์การทำงาน ข้อคิดเห็น และข้อเสนอแนะร่วมกัน กองทุนหมู่บ้านก่อให้เกิดการสร้างงานสร้างรายได้ให้กับครอบครัว และกับชุมชน ทำให้ประชาชนรู้จักการพึ่งพาตนเอง อันจะส่งผลให้ประเทศมีการพัฒนาที่ยั่งยืน

4. ตัวชี้วัดความเข้มแข็งของชุมชนในทัศนะของชาวบ้านพื้นที่เป้าหมาย

จากการที่ผู้จัดทำสารนิพนธ์ได้เข้าไปปฏิบัติงานในพื้นที่บ้านโดนด หมู่ 11 พบว่าความเข้มแข็งของชุมชนอยู่ในเกณฑ์ที่ค่อนข้างดี คนในชุมชนมีความสามัคคี มีการช่วยเหลือซึ่งกันและกัน และพบว่าการดำเนินชีวิตของคนในชุมชนจะอยู่กันอย่างสงบ ทั้งนี้อาจเป็นเพราะว่าในชุมชนจะนำกฎของสังคมมาใช้ในการดำเนินชีวิตของคนในชุมชนด้วย

5. ข้อเสนอแนะ

1) ควรขยายระยะเวลาในการชำระคืนเงินกู้ สำหรับสมาชิกที่กู้ไปทำกิจกรรมที่ต้องใช้เวลาในการคืนทุนนาน เช่น การทำสวน เลี้ยงวัว เป็นต้น ทั้งนี้การชำระคืนเงินกู้ควรแบ่งให้ชำระเป็นงวดจะได้ไม่นานเกินไป อาจทำให้ผู้กู้ขาดความกระตือรือร้นในการประกอบอาชีพได้

2) ระบบการทำงานของคณะกรรมการควรจะมีการวางแผนการทำงานล่วงหน้าไม่ใช่ออให้ปัญหาเกิดก่อนแล้วค่อยหาทางแก้ไข อย่างน้อยก็เป็นการผ่อนหนักเป็นเบาได้ เช่น เรื่องการติดตามเงินกู้กรณีผู้กู้ไม่มาชำระ ควรมีการวางแผนควบคุมบ้างอาจเป็นการให้สมาชิกทุกคนทำประกันชีวิตหรือทำฌาปนกิจ

3) การทำงานของคณะกรรมการควรจะมีการจัดทำรายงานเผยแพร่ผลการดำเนินงานที่สำคัญ เช่น รายงานฐานะการเงินทุก ๆ เดือน และติดประกาศอย่างเปิดเผย ณ ที่ทำการกองทุนหมู่บ้านให้สมาชิกได้รับทราบ เพื่อเป็นการแสดงความโปร่งใสด้านการบริหารจัดการกองทุนด้วย

4) สมาชิกผู้กู้ควรมีการจัดทำรายรับรายจ่ายจากการดำเนินการประกอบอาชีพ เพื่อจะได้ทราบถึงผลตอบแทนที่ได้รับว่าคุ้มค่าต่อการลงทุนหรือไม่

5) ปัญหาเรื่องไม่มีแหล่งตลาดจำหน่ายผลผลิต สมาชิกควรมีการรวมกลุ่มกันเพื่อจัดหาแหล่งตลาด หรือขอการสนับสนุนจากหน่วยงานของรัฐบาล

6) สมาชิกผู้กู้ควรจะดำเนินการประกอบอาชีพอย่างต่อเนื่องทุนจะได้คงอยู่ และเพื่อให้เกิดรายได้หมุนเวียนในการดำเนินการต่อไป

บรรณานุกรม

- กระทรวงศึกษาธิการ, สำนักงานมาตรฐานการศึกษา. 2545. ชุดวิชาการวิจัยชุมชน. ชุดการเรียนรู้ด้วยตนเอง. กรุงเทพฯ : กระทรวงศึกษาธิการ.
- กระทรวงศึกษาธิการ, สำนักงานมาตรฐานการศึกษา. 2545. ชุดวิชาการประเมินเพื่อพัฒนา. ชุดการเรียนรู้ด้วยตนเอง. กรุงเทพฯ : กระทรวงศึกษาธิการ.
- กระทรวงศึกษาธิการ, สำนักงานมาตรฐานการศึกษา. 2545. ชุดวิชาสารนิพนธ์. ชุดการเรียนรู้ด้วยตนเอง. กรุงเทพฯ : กระทรวงศึกษาธิการ.
- กรมการปกครอง, เศรษฐกิจชุมชนพึ่งตนเอง. 2541. แนวความคิดและยุทธศาสตร์. กระทรวงมหาดไทย. โรงพิมพ์ส่วนท้องถิ่น.
- กรมการพัฒนาชุมชน, สำนักบริหารกองทุนพัฒนาชุมชน. 2544. ปู่อาวิถีชนากองทุนหมู่บ้าน. ชุดองค์ความรู้ว่าด้วยกองทุนหมู่บ้าน. กรุงเทพฯ : กระทรวงมหาดไทย. โรงพิมพ์ชุมนุมสหกรณ์การเกษตรแห่งประเทศไทย
- คณะกรรมการกองทุนหมู่บ้านและชุมชนเมืองแห่งชาติ, สำนักงาน. 2544. คู่มือการดำเนินงานสำหรับคณะกรรมการสนับสนุนการติดตามการดำเนินงานกองทุนหมู่บ้านระดับจังหวัดและอำเภอ เพื่อการจัดตั้งและดำเนินงานกองทุนหมู่บ้านและชุมชนเมือง. สำนักเลขาธิการนายกรัฐมนตรี.
- คณะกรรมการกองทุนหมู่บ้านและชุมชนเมืองแห่งชาติ, สำนักงาน. 2544. ระเบียบสำนักนายกรัฐมนตรี ว่าด้วยคณะกรรมการกองทุนหมู่บ้านและชุมชนเมืองแห่งชาติ พ.ศ. 2544 และแก้ไขเพิ่มเติม (ฉบับที่ 2). พ.ศ. 2544 ระเบียบคณะกรรมการกองทุนหมู่บ้านและชุมชนเมืองแห่งชาติ พ.ศ. 2544 และแก้ไขเพิ่มเติม (ฉบับที่ 2). พ.ศ. 2544. สำนักเลขาธิการนายกรัฐมนตรี.
- คณะกรรมการกองทุนหมู่บ้านโดนด หมู่ที่ 11 ระเบียบข้อบังคับกองทุนหมู่บ้านโดนด หมู่ที่ 11 นครราชสีมา.
- หนังสือที่ระลึกงานฉลองสมณศักดิ์ พระครูอนุกุลสิกขภูมิ. วัด โคนด อำเภอเมือง จังหวัดนครราชสีมา, ธันวาคม 2514
- พงษ์ศักดิ์ เฉลิมชุตติเดช. 2543. ธ.ก.ส. กับการพัฒนาวิสาหกิจขนาดกลางและขนาดย่อม (SMEs). วารสารธนาคารเพื่อการเกษตรและสหกรณ์.23(2):129-131.