

การประเมินโครงการกองทุนหมู่บ้านและชุมชนเมือง : กรณีศึกษา

กองทุนหมู่บ้านไทยเจริญ ตำบลปากช่อง อำเภอปากช่อง จังหวัดนครราชสีมา



นางสาวฉวีวรรณ อรุณโรจน์วานิช

สารนิพนธ์นี้เป็นส่วนหนึ่งของการศึกษาตามหลักสูตรประกาศนียบัตรบัณฑิต

สาขาวิชาเทคโนโลยีการจัดการ

มหาวิทยาลัยเทคโนโลยีสุรนารี

ปีการศึกษา 2544

บทคัดย่อ

นางสาวฉวีวรรณ อรุณโรจน์วานิช: การประเมินโครงการกองทุนหมู่บ้านและชุมชนเมือง :

กรณีศึกษา : กองทุนหมู่บ้านไทยเจริญ ต.ปากช่อง

อ.ปากช่อง จังหวัดนครราชสีมา

อาจารย์ที่ปรึกษา : ผู้ช่วยศาสตราจารย์ ดร.หัสไชย บุญสูง , 128 หน้า

ในการประเมินโครงการกองทุนหมู่บ้านและชุมชนเมือง กรณีศึกษา หมู่บ้านไทยเจริญ ต.ปากช่อง อ.ปากช่อง จ.นครราชสีมา มีวัตถุประสงค์หลักเพื่อต้องการทราบถึงกระบวนการการดำเนินงานของกองทุน ปัญหาอุปสรรคแนวทางการแก้ไขของสมาชิกผู้กู้และปัจจัยที่เกิดขึ้นระหว่างการดำเนินงานของกองทุนหมู่บ้านไทยเจริญ สำหรับวิธีการประเมินใช้แบบ CIPP MODEL ซึ่งมีการประเมิน 4 ด้าน คือด้านสภาพแวดล้อม (C) ด้านปัจจัยนำเข้า (I) ด้านกระบวนการ (P) และด้านผลผลิต (P) โดยใช้เครื่องมือ แบบรายงานต่าง ๆ (บร. 1 – บร. 12)ในการเก็บข้อมูล เพื่อใช้ในการวิเคราะห์ เพื่อประเมินโครงการ ซึ่งแบบเก็บข้อมูล บร.ต่าง ๆ นี้ มีการเก็บข้อมูลรวม 2 แบบ คือ 1) การสัมภาษณ์ การสังเกตและการประชุมเป็นข้อมูลปฐมภูมิ และ 2) ข้อมูลจากเอกสารต่าง ที่รวบรวมไว้แล้ว เช่นข้อมูล จปฐ. กขช 2 ค. ซึ่งถือว่าเป็นข้อมูลแบบทุติยภูมิ

ผลการวิเคราะห์ข้อมูล พบว่า การปล่อยกู้ให้เกษตรกรบรรลุวัตถุประสงค์เป็นไปตามเป้าหมาย แต่ประสิทธิภาพของการนำไปใช้ให้เกิดประโยชน์ ตามที่กองทุนหมู่บ้านต้องการ เช่นการสร้างงานและอาชีพแต่สนับสนุนหรือเสริมอาชีพเดิมของเกษตรกรนับว่าประสบความสำเร็จ สำหรับการคืนเงินคืนพร้อมดอกเบี้ยคาดว่าไม่มีปัญหาแม้ว่าเกษตรกรจะต้องไปกู้เงินนอกระบบมาใช้ก็ตาม เพราะต้องการรักษาความเชื่อถือของกองทุนหมู่บ้าน เพื่อรักษาสิทธิในการกู้เงินงวดต่อไป ข้อเสนอแนะในการบริการกองทุนฯ ให้ประสบความสำเร็จและมีประสิทธิภาพนั้น รัฐบาลควรจัดทำแบบรายงาน (บร.) ให้เหมาะสมและสอดคล้องกับการดำเนินงานของกองทุนในขณะนั้น และเรื่องการชี้ระยะของโครงการ ไปอีกถ้ากองทุนนั้นเหลือระยะเวลาการคืนเงินไม่มากนัก คือ 3 – 4 เดือน

สาขาเทคโนโลยีการจัดการ

ปีการศึกษา 2544

นักศึกษา นางสาวฉวีวรรณ อรุณโรจน์วานิช


อาจารย์ที่ปรึกษา ผู้ช่วยศาสตราจารย์ ดร.หัสไชย บุญสูง

อาจารย์ร่วมปรึกษา ผู้ช่วยศาสตราจารย์ ดร.ยุวดี มานะเกษม



หน้าอนุมัติ

อาจารย์ที่ปรึกษา และกรรมการสอบ ได้พิจารณาสารนิพนธ์ฉบับนี้แล้ว เห็นสมควรรับเป็นส่วนหนึ่งของการศึกษาตามหลักสูตรประกาศนียบัตรบัณฑิตสาขาการจัดการและการประเมินโครงการของสำนักวิชาเทคโนโลยี มหาวิทยาลัยเทคโนโลยีสุรนารี ได้

อาจารย์ที่ปรึกษา


 (ผศ.ดร.หัสไชย บุญจูง)

กรรมการสอบ


 (ผศ.ดร.นริสโรจน์ บุญจูง)

 (ผศ.ดร.พงษ์ มานะกอบ)

อนุมัติให้สารนิพนธ์ฉบับนี้เป็นส่วนหนึ่งของหลักสูตรประกาศนียบัตรบัณฑิต สาขาการจัดการและการประเมินโครงการ

(.....)

คณบดีสำนักวิชาเทคโนโลยีสังคม

วันที่..... เดือน..... พ.ศ. 2545

กิตติกรรมประกาศ

สารนิพนธ์นี้สำเร็จลุล่วงด้วยดี ผู้จัดทำสารนิพนธ์ขอกราบขอบพระคุณบุคคลและกลุ่มบุคคลต่าง ๆ ที่ได้กรุณาให้คำปรึกษาและแนะนำช่วยเหลืออย่างดียิ่งทั้งในด้านวิชาการและด้านการดำเนินงานศึกษานิพนธ์ อาทิเช่น

1. ผู้ช่วยศาสตราจารย์ ดร. หัสไชย บุญสูง อาจารย์ที่ปรึกษาบัณฑิตกองทุนฯ ต.ปากช่อง
2. ผู้ช่วยศาสตราจารย์ ดร. ยวดี มานะเกษม อาจารย์ที่ปรึกษาบัณฑิตกองทุนฯ ต. ปากช่อง
3. ผู้ช่วยศาสตราจารย์ ดร. ขวัญกมล กลิ่นศรีสุข อาจารย์ประจำภาควิชาเทคโนโลยีการจัดการ
4. คณาจารย์ของมหาวิทยาลัยเทคโนโลยีสุรนารี ทุกท่านที่ให้ความรู้และคำแนะนำทางวิชาการ
5. ปลัดองค์การบริหารส่วนตำบลปากช่อง นายคะเชนทร์ ไยสุน และเจ้าหน้าที่ขององค์การบริหารส่วนตำบลทุกท่าน ที่ให้ความอนุเคราะห์ด้านสถานที่ในการจัดประชุมระดับตำบลและการประชุมของบัณฑิต ต.ปากช่อง และความอนุเคราะห์ด้านข้อมูลต่างๆ
6. นายอำเภอ กำแพง ผู้ใหญ่บ้าน คณะกรรมการกองทุนหมู่บ้าน ฯ บ้านไทยเจริญ สมาชิกกองทุนฯ และประชาชนทั่วไปของหมู่บ้านไทยเจริญที่ให้ข้อมูลในการศึกษา สารนิพนธ์ครั้งนี้
7. ขอขอบคุณบัณฑิตกองทุนตำบลปากช่องทุกท่านที่ช่วยเหลือ ให้คำแนะนำและปรึกษาต่าง ๆ

ท้ายสุดนี้ ขอกราบขอบพระคุณ บิดา มารดาที่ให้การเลี้ยงดู อบรม และส่งเสริมการศึกษาเป็นอย่างดีมาตลอด จนทำให้ผู้จัดทำสารนิพนธ์ประสบผลสำเร็จในครั้งนี้ได้

ฉวีวรรณ อรุณโรจน์วานิช

สารบัญ

	หน้า
บทคัดย่อ.....	ก
หน้าอำนวยการ.....	ข
กิตติกรรมประกาศ.....	ค
สารบัญ.....	ง
สารบัญแผนภูมิ.....	จ
บทที่ 1 บทนำ	
1. หลักการและเหตุผล.....	1
2. วัตถุประสงค์.....	2
3. กรอบแนวคิดทฤษฎี.....	2
4. วิธีการดำเนินการ.....	2
5. ผลที่คาดว่าจะได้รับ.....	3
บทที่ 2 เอกสารที่เกี่ยวข้อง	
1.นโยบาย หลักการ และวัตถุประสงค์ กองทุนหมู่บ้านและชุมชนเมืองแห่งชาติ..	4
2. ระเบียบต่าง ๆ ที่เกี่ยวข้อง.....	5
3. หลักการและแนวทางปฏิบัติในการดำเนินการกองทุนหมู่บ้าน ฯ.....	11
3.1 แบบติดตามสังเกตการณ์คัดเลือกคณะกรรมการกองทุนหมู่บ้านฯ.....	11
3.2 แบบคำขอขึ้นทะเบียนและประเมินความพร้อมกองทุนหมู่บ้านฯ.....	12
3.3 หลักการพิจารณาเงินสำหรับคณะกรรมการกองทุนหมู่บ้านฯ.....	13
3.4 การวิเคราะห์โครงการเพิ่มประสิทธิภาพการบริหารจัดการ กองทุนหมู่บ้านและชุมชนเมือง.....	14
4. หลักการประเมินโครงการกองทุนหมู่บ้านและชุมชนเมืองแห่งชาติ โดยรูปแบบการประเมินแบบ CIPP Model	15
5. เอกสารอื่น ๆ ที่เกี่ยวข้อง.....	16
5.1 งานวิจัยของธนาคารแห่งประเทศไทยเกี่ยวกับกองทุนหมู่บ้านฯ.....	16

สารบัญ (ต่อ)

หน้า

บทที่ 3	วิธีการดำเนินการ	
1.	วิธีการประเมินโครงการฯ.....	19
2.	ประชากรและกลุ่มตัวอย่างที่ศึกษา.....	21
3.	ตัวแปรและตัวชี้วัด.....	22
4.	เครื่องมือที่ใช้ในการประเมินผลโครงการ.....	23
5.	การเก็บรวบรวมข้อมูล.....	23
6.	การวิเคราะห์ข้อมูล.....	24
บทที่ 4	ผลการติดตามประเมินโครงการฯ	
1.	ผลการประเมินบริบทชุมชน.....	25
1.1	บริบทระดับประเทศหรือระดับมหภาค.....	25
1.1.1	ความยากจนของคนในประเทศ.....	25
1.1.2	นโยบายพัฒนาอุตสาหกรรมขนาดกลางและขนาดย่อม (SMEs) ...	26
1.1.3	ภาวะการขาดดุลการค้าของประเทศไทย.....	27
1.1.4	สภาพแวดล้อมของประเทศในปัจจุบัน.....	29
1.2	บริบทระดับชุมชนหรือระดับจุลภาค.....	29
1.2.1	ประวัติความเป็นมาของหมู่บ้านไทยเจริญ.....	30
1.2.2	ระบบนิเวศน์ของชุมชน.....	30
1.2.3	ระบบสังคม วัฒนธรรม.....	31
2.	ผลการประเมินโครงการโดยภาพรวม.....	32
2.1	ผลการประเมินปัจจัยนำเข้า.....	33
2.2	ผลการประเมินกระบวนการ.....	34
2.3	ผลการประเมินผลผลิต.....	35
3.	ผลการประเมินผลเทคนิควิธีการทำธุรกิจของผู้กู้.....	36
4.	ผลอื่น ๆ ที่เกิดขึ้นจากโครงการกองทุนหมู่บ้านฯ.....	37
5.	สรุป การบรรลุวัตถุประสงค์ของการทำสารนิพนธ์.....	37

สารบัญ (ต่อ)

	หน้า
5.1 กระบวนการดำเนินงานของกองทุนหมู่บ้านไทยเจริญ.....	37
5.2 ปัจจัยที่เกิดขึ้นระหว่างการดำเนินงานของกองทุนฯ.....	40
5.3 ปัจจัยที่เกิดขึ้นระหว่างการดำเนินงานของกองทุนฯ.....	41
บทที่ 5 สรุป อภิปรายผล ข้อเสนอแนะ	
1. สรุป.....	43
2. อภิปรายผล.....	44
3. ข้อเสนอแนะ.....	45
บรรณานุกรม.....	46
ภาคผนวก ก ระเบียบสำนักนายกฯ.....	48
ภาคผนวก ข ระเบียบข้อบังคับคณะกรรมการกองทุนหมู่บ้านไทยเจริญ.....	66
ภาคผนวก ค แบบรายงาน (บร1 –บร12).....	75

สารบัญแผนภูมิ

แผนภูมิที่	หน้า
1. แผนภูมิโครงสร้างกลไกในการบริหารกองทุน.....	7
2. โครงสร้างทางความคิดที่แสดงคุณสมบัติของหนึ่งระบบ.....	19



บทที่ 1

บทนำ

1.1 หลักการและเหตุผล

พ.ศ. 2540 ประเทศไทยประสบกับปัญหาความล้มเหลวทางด้านเศรษฐกิจและสังคม หนุ่มสาวจากชนบทที่ทำงานในเมืองต่างถูกให้ออกจากงานและเดินทางกลับสู่ชนบทบ้านเกิดของตนเอง

เมื่อวันที่ 26 กุมภาพันธ์ 2544 นายกรัฐมนตรีคนปัจจุบัน พ.ต.ท. ดร.ทักษิณ ชินวัตร ได้แถลงต่อรัฐสภาถึงแนวทางการแก้ปัญหาเศรษฐกิจและสังคม (หนังสือพิมพ์มติชน.วันที่ 4 มกราคม 2545 ,หน้า 18) มีสาระสำคัญประการหนึ่งว่า “การจัดตั้งกองทุนหมู่บ้านและชุมชนเมืองเป็นโครงการหลักและเร่งด่วนตามนโยบายของรัฐบาลที่จะให้เป็นมาตรการหนึ่ง ในการแก้ปัญหาเศรษฐกิจและสังคมอย่างเป็นรูปธรรม ให้ได้ผลชัดเจนและรวดเร็ว ด้วยมั่นใจว่าจะช่วยลดความยากจนและนำไปสู่การสร้างงาน สร้างรายได้ให้แก่ประชาชน โดยรัฐบาลจะเป็นผู้ลงทุนทางสังคมเป็นการสร้างและกระจาย โอกาสแก่ชีวิตของประชาชน” การที่รัฐบาลเล็งเห็นปัญหาทางด้านเศรษฐกิจและสังคมของคนในชนบท ว่าเมื่อสังคมในชนบทมีภาวะทางเศรษฐกิจที่ดีแล้ว ปัญหาทางด้านสังคมเมืองและเศรษฐกิจในเมืองก็จะดีขึ้นตามไปด้วย สิ่งเหล่านี้ถือว่าเป็นการพัฒนาระบบเศรษฐกิจระดับรากหญ้า และจากการที่รัฐบาลได้ใช้เงินลงทุนให้กับชนบทนั้นเป็นผลให้บุคลากรที่มีคุณค่าในชุมชนได้ใช้ความรู้ความสามารถมาพัฒนาบ้านเกิดของตนเอง โดยไม่ต้องไปทำงานในเมืองอันเป็นการช่วยลดปัญหาทางสังคมได้ประการหนึ่ง นโยบายกองทุนหมู่บ้านและชุมชนเมือง กองทุนละ 1 ล้านบาท นี้ มีวัตถุประสงค์หลักก็เพื่อเป็นแหล่งเงินทุนหมุนเวียนในหมู่บ้าน เพื่อพัฒนาอาชีพ สร้างรายได้ลดรายจ่าย และบรรเทาเหตุฉุกเฉิน อีกทั้งเพื่อให้ท้องถิ่นมีขีดความสามารถในการจัดระบบ และบริหารจัดการเงินกองทุนของตนเองให้มีประสิทธิภาพและมีความเข้มแข็งอย่างยั่งยืน

เพื่อให้ทราบว่าโครงการกองทุนหมู่บ้านและชุมชนเมือง ดังกล่าวประสบความสำเร็จตามวัตถุประสงค์ที่ตั้งไว้หรือไม่ รัฐบาลจึงได้ให้ทุนการศึกษาแก่บัณฑิต เพื่อให้ศึกษาในหลักสูตรการจัดการและประเมินผลโครงการ ในโครงการเพิ่มประสิทธิภาพการบริหารจัดการกองทุนหมู่บ้านและชุมชนเมืองที่เกี่ยวข้องกับโครงการกองทุนหมู่บ้านและชุมชนเมือง โดยใช้กรณีศึกษาของหมู่บ้านไทยเจริญ หมู่ 20 ต.ปากช่อง อ.ปากช่อง จ. นครราชสีมา เป็นสถานที่หลักของกิจกรรมการศึกษาตามหลักสูตร และผลการประเมินจะเป็นในรูปรายงาน “สารนิพนธ์” (Substantive Report)

1.2 วัตถุประสงค์

1. เพื่อศึกษากระบวนการดำเนินงานของโครงการกองทุนหมู่บ้านและชุมชนเมืองในหมู่บ้านไทยเจริญ หมู่ 20 ตำบล ปากช่อง อำเภอปากช่อง จังหวัดนครราชสีมา ซึ่งเป็นหมู่บ้านที่ผู้จัดทำสารนิพนธ์ปฏิบัติงานอยู่
2. เพื่อศึกษาปัญหาอุปสรรคและแนวทางการแก้ไข ของสมาชิกกองทุนในการดำเนินโครงการธุรกิจชุมชน ของหมู่บ้านไทยเจริญ
3. เพื่อศึกษา ปัจจัยที่เกิดขึ้นระหว่างการดำเนินงาน ของกองทุนหมู่บ้านและชุมชนเมืองบ้านไทยเจริญ

1.3 กรอบแนวคิดทฤษฎี

กรอบแนวคิดทฤษฎี ในการวิเคราะห์การประเมิน โครงการกองทุนหมู่บ้านและชุมชนเมือง ในสารนิพนธ์เล่มนี้เป็นต้นแบบทางความคิดเชิงระบบที่เรียกว่า “ซีพีพีโมเดล” (CIPP Model)

สต๊อฟเฟิลบีมเป็นผู้คิดค้น โดยกล่าวว่า “ การประเมิน เป็นกระบวนการของการระบุ หรือ กำหนดข้อที่ต้องการ รวมทั้งการดำเนินการเก็บรวบรวมข้อมูล และนำข้อมูลมาวิเคราะห์และสังเคราะห์ให้เกิดสารสนเทศที่มีประโยชน์ เพื่อนำเสนอสำหรับใช้เป็นทางเลือกในการตัดสินใจ”

1.4 วิธีการดำเนินการ

ขั้นตอนและวิธีการดำเนินงานของการประเมิน โครงการกองทุนหมู่บ้านและชุมชนเมือง นั้นแบ่งได้เป็น 2 ขั้นตอน ดังนี้

1.4.1 การเก็บรวบรวมข้อมูล โดยข้อมูลที่ได้มาจากแหล่งข้อมูล 2 ประเภท ดังนี้

แหล่งข้อมูลปฐมภูมิ (Primary Data Source) ที่ได้จากการสัมภาษณ์ กลุ่มตัวอย่างสมาชิกกองทุนหมู่บ้าน ในหมู่บ้าน โดยคิดเป็นร้อยละ 60 ของจำนวน สมาชิกกองทุนหมู่บ้าน ทั้งหมด 94 คน และข้อมูลที่ได้จากแบบสอบถาม (Questionnaire) หรือข้อมูลบางส่วนจากแบบรายงาน (บร.1 – บร.12)

แหล่งข้อมูลทุติยภูมิ (Secondary Data Source) ข้อมูลชนิดนี้ได้มาจากแบบหนังสือคู่มือกองทุนประจำหมู่บ้าน , ระเบียบ ข้อบังคับของกองทุนหมู่บ้าน หรือเอกสารต่าง ๆ ของหมู่บ้าน

1.4.2 การวิเคราะห์ข้อมูล

1.การวิเคราะห์ข้อมูลเชิงปริมาณ (Quantitative Data) เป็นข้อมูลที่เก็บรวบรวมที่เป็นตัวเลข เช่น ข้อมูลจำนวนสมาชิก กองทุนหมู่บ้าน จำนวนเงินที่มีการกู้ยืมเงินในกองทุน จำนวนเงินออม/ สัจจะที่มีอยู่ และแบบเก็บข้อมูล ตัวชี้วัดความเข้มแข็งของชุมชน เป็นต้น

2.การวิเคราะห์ข้อมูลเชิงคุณภาพ (Qualitative Data) เป็นข้อมูลลักษณะบรรยาย เกี่ยวกับความคิดเห็น ความเข้าใจ ของสมาชิกที่มี เกี่ยวกับกองทุนหมู่บ้านและชุมชนเมือง

1.5 ผลที่คาดว่าจะได้รับ

จากการประเมินโครงการกองทุนหมู่บ้านและชุมชนเมือง คาดว่าจะได้ประโยชน์ ดังนี้

1. ทราบถึงกระบวนการ การดำเนินงานของโครงการกองทุนหมู่บ้านและชุมชนเมือง ในหมู่บ้านที่ผู้จัดทำสารนิพนธ์ปฏิบัติงานอยู่ว่ามีการดำเนินงานอย่างไร
2. ทำให้ทราบถึงปัจจัยต่าง ๆ ทั้งด้านบวกและด้านลบที่เกิดขึ้นในการจัดการบริหารกองทุนหมู่บ้านและชุมชนเมือง เพื่อเป็นแนวทางในการปฏิบัติ และแก้ไขปัญหาในปัจจุบันและอนาคต
3. บัณฑิตมีความรู้ในด้านการประเมินโครงการ การเขียนโครงการ และการปฏิบัติงานในชุมชน นอกเหนือไปจากการเรียนในชั้นเรียนตามหลักสูตร สามารถนำไปใช้ให้เกิดประโยชน์แก่ชุมชนต่อไป

บทที่ 2 เอกสารที่เกี่ยวข้อง

การประเมินผลโครงการกองทุนหมู่บ้านและชุมชนเมืองในรูปแบบของ “สารนิพนธ์” Substantive Report กรณีศึกษาหมู่บ้านไทยเจริญ หมู่ 20 ตำบลปากช่อง อำเภอปากช่อง จังหวัด นครราชสีมา โดยรูปแบบในการศึกษา เพื่อประเมินผลโครงการกองทุนหมู่บ้านและชุมชนเมือง ในครั้งนี้ ได้มีการศึกษาเอกสารต่าง ๆ ที่เกี่ยวข้องในการประเมินโครงการ แบ่งออกเป็น 5 ตอน ได้แก่

ตอนที่ 1 นโยบาย หลักการ และวัตถุประสงค์ของกองทุนหมู่บ้านและชุมชนเมืองแห่งชาติ
นโยบาย นโยบายกองทุนหมู่บ้านและชุมชนเมือง เป็นนโยบายเร่งด่วนของรัฐบาล ซึ่งมี พ.ต. ท. ดร.ทักษิณ ชินวัตร เป็นนายกรัฐมนตรี โดยเนื้อหาสาระของนโยบายนี้เพื่อเสริมสร้างกระบวนการพึ่งพาตนเอง ของหมู่บ้านและชุมชนเมืองในด้านการเรียนรู้ ที่จะสร้าง หรือมีความคิดริเริ่ม มีการ แก้ไขปัญหา และเสริมสร้างศักยภาพ ทั้งด้านเศรษฐกิจและสังคมของประชาชนในหมู่บ้านและชุมชนเมืองให้มีความยั่งยืน

หลักการ การจัดตั้งกองทุนหมู่บ้านและชุมชนเมือง ตามหลักนโยบายที่กล่าวมาแล้วข้างต้นใน ส่วนของ ปรัชญาหรือหลักการในการจัดตั้งกองทุนหมู่บ้านและชุมชนเมืองว่าต้องเสริมสร้างจิตสำนึกความเป็นชุมชน ให้ชุมชนเป็นผู้กำหนดอนาคตหรืออีกแง่หนึ่งก็คือต้องการให้ชุมชนรู้จักคิด จัดการและแก้ไขปัญหาด้วยภูมิปัญญาของชุมชนเอง ทำให้เกิดการเชื่อมโยงกระบวนการเรียนรู้ ร่วมกัน ในลักษณะ 4 ประสาน (ชุมชน, ราชการ, เอกชน และประชาสังคม) มีการถือฤกษ์ประโชชน์ต่อผู้ ค้อยโอกาสในหมู่บ้านและชุมชนเมือง นอกจากประโชชน์หรือสิ่งที่จะเกิดขึ้นดังกล่าวแล้ว การจัด ตั้งกองทุนหมู่บ้านและชุมชนเมืองนี้ ยังถือว่าเป็นการกระจายอำนาจสู่ท้องถิ่นการพัฒนาระบบ ประชาธิปไตยขั้นพื้นฐาน อีกด้วย

วัตถุประสงค์ วัตถุประสงค์กองทุนหมู่บ้านและชุมชนเมือง มีด้วยกัน 5 ข้อ แบ่งแยกตามส่วน ลักษณะที่ต่างไป ซึ่งส่วนมากก็จะเป็นในด้านการเสริมสร้างให้ชุมชนพัฒนาขึ้น เช่น เสริมสร้าง และพัฒนาหมู่บ้านฯ ให้มีขีดความสามารถในการจัดระบบและบริหารจัดการเงินทุนของตนเอง , เสริมสร้างกระบวนการพึ่งพาตนเองของหมู่บ้านฯ ให้เกิดการเรียนรู้ สร้างและพัฒนาความคิดริเริ่ม เพื่อแก้ไขปัญหา และส่งเสริมเศรษฐกิจพอเพียงในหมู่บ้าน , เสริมสร้างศักยภาพและความเข้มแข็ง ทั้งทางด้านเศรษฐกิจและสังคมของประชาชนในหมู่บ้าน สิ่งเหล่านี้รัฐบาลต้องการให้ชุมชนพัฒนา ตนเองให้ดีขึ้นในทุก ๆ ด้าน แต่สิ่งที่สำคัญที่รัฐบาลใช้เป็นตัวแปรในการพัฒนาหมู่บ้านและชุมชน

เมือง และเป็นวัตถุประสงค์หลักนั้นก็คือ เงิน 1 ล้านบาทที่เป็น แหล่งเงินทุนหมุนเวียนในหมู่บ้านสำหรับลงทุนเพื่อการพัฒนาอาชีพ สร้างงาน สร้างรายได้ ลดรายจ่าย บรรเทาเหตุฉุกเฉิน และเป็นการกระตุ้นเศรษฐกิจในระดับฐานรากของประเทศ รวมทั้งเสริมสร้างภูมิคุ้มกันทางเศรษฐกิจและสังคมของประเทศในอนาคต อีกประการหนึ่ง

ตอนที่ 2 ระเบียบต่าง ๆ ที่เกี่ยวข้องโครงการกองทุนหมู่บ้านและชุมชนเมือง แบ่งได้ดังนี้

2.1 ระเบียบสำนักนายกรัฐมนตรีว่าด้วยคณะกรรมการกองทุนหมู่บ้านและชุมชนเมืองแห่งชาติ พ.ศ. 2544

หมวด 1 คณะกรรมการกองทุนหมู่บ้านและชุมชนเมืองแห่งชาติ ให้มีคณะกรรมการคณะหนึ่ง ประกอบด้วย ประธาน รองประธาน 3 คน กรรมการและผู้ทรงคุณวุฒิ การพ้นจากตำแหน่งของกรรมการผู้ทรงคุณวุฒิ การประชุม อำนาจหน้าที่ของคณะกรรมการ

หมวด 2 สำนักงานคณะกรรมการกองทุนหมู่บ้านและชุมชนเมืองแห่งชาติ กล่าวถึง อำนาจหน้าที่ของสำนักงานคณะกรรมการกองทุนหมู่บ้านและชุมชนเมืองแห่งชาติ

2.2 ระเบียบสำนักนายกรัฐมนตรีว่าด้วยคณะกรรมการกองทุนหมู่บ้านและชุมชนเมือง(ฉบับที่ 2) พ.ศ. 2544

เป็นการปรับปรุงแก้ไขระเบียบสำนักนายกรัฐมนตรีว่าด้วยคณะกรรมการกองทุนหมู่บ้านและชุมชนเมือง พ.ศ. 2544 ให้เหมาะสมยิ่งขึ้น

2.3 ระเบียบคณะกรรมการกองทุนหมู่บ้านและชุมชนเมืองแห่งชาติ ว่าด้วยการจัดตั้งและบริหารกองทุนหมู่บ้านและชุมชนเมืองแห่งชาติ พ.ศ. 2544

หมวด 1 ข้อความทั่วไป กล่าวถึง ความหมายต่างๆที่มีในระเบียบนี้และให้ประธานกรรมการกองทุนหมู่บ้านและชุมชนเมืองแห่งชาติรักษาการตามระเบียบนี้

หมวด 2 กองทุนหมู่บ้านและชุมชนเมืองแห่งชาติ กล่าวถึง หลักการสำคัญของกองทุน วัตถุประสงค์ในการดำเนินการ เงินและทรัพย์สินของกองทุน การอนุมัติและจัดสรรเงินทุน อำนาจของกรรมการระงับการจ่ายเงิน

หมวด 3 คณะอนุกรรมการสนับสนุนการดำเนินงานกองทุนหมู่บ้านและชุมชนเมือง กล่าวถึงการให้มีคณะอนุกรรมการสนับสนุน อำนาจหน้าที่ของคณะอนุกรรมการสนับสนุน

หมวด 4 คณะอนุกรรมการสนับสนุนและติดตามการดำเนินงานกองทุนหมู่บ้านระดับจังหวัด กล่าวถึง การให้มีคณะอนุกรรมการสนับสนุนระดับจังหวัด อำนาจหน้าที่ของอนุกรรมการสนับสนุนระดับจังหวัด

หมวด 5 คณะกรรมการกองทุนหมู่บ้านและชุมชนเมือง ให้มีกรรมการกองทุน คุณสมบัติของกรรมการกองทุน อำนาจหน้าที่ของกรรมการ การพ้นจากตำแหน่ง การประชุม

หมวด 6 กองทุนและสมาชิกกองทุน กล่าวถึง เงินและทรัพย์สินของกองทุน สมาชิกกองทุน ต้องมีคุณสมบัติตามข้อบังคับของกองทุน การรับสมัครสมาชิก การขาดจากการสมาชิกภาพ การให้สมาชิกถือหุ้น การชำระค่าหุ้น การประชุม

หมวด 7 การกู้ยืมเงินกองทุนหมู่บ้านและชุมชนเมือง กล่าวถึง การกู้ยืมเงิน โดยจะต้องจัดคำขอกู้ คณะกรรมการมีอำนาจในการอนุมัติเงินกู้รายละไม่เกิน 20,000 บาท การกำหนดอัตราดอกเบี้ย การชำระคืนเงินต้นพร้อมดอกเบี้ยให้เสร็จภายใน 1 ปี การผิดสัญญาไม่ชำระคืน การนำเงินไปใช้นอกกรอบวัตถุประสงค์

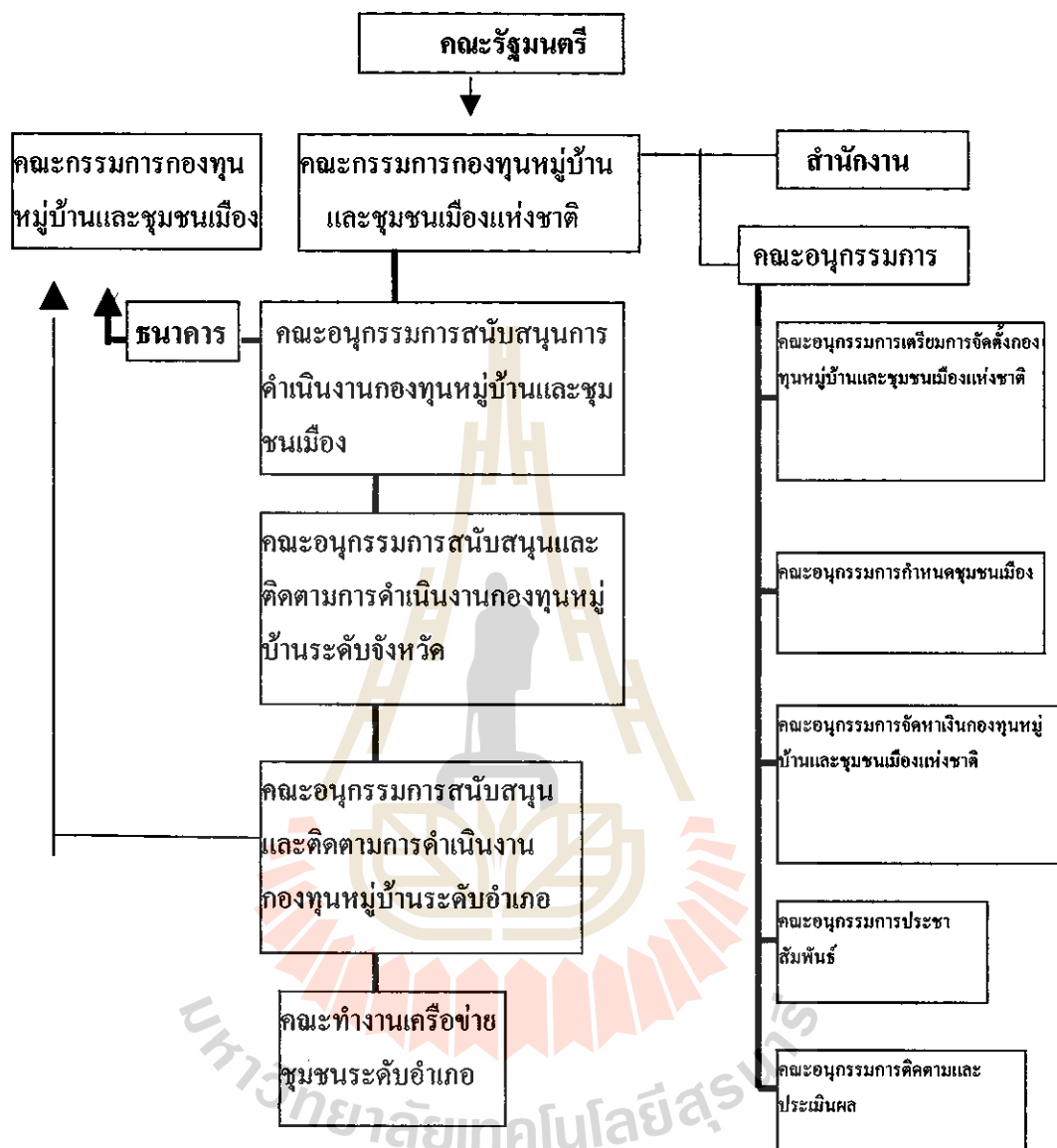
หมวด 8 การทำบัญชีและการตรวจสอบ ให้มีการจัดทำบัญชีเดือนละ 1 ครั้ง จัดทำรายงานการเงิน การจัดสรรกำไรสุทธิตาม ระเบียบและหลักเกณฑ์ที่กองทุนกำหนด

หมวด 9 บทเฉพาะกาล กล่าวถึง ในวาระเริ่มแรกให้ผู้ใหญ่บ้านเรียกประชุมหัวหน้าครัวเรือน เพื่อเปิดเวทีชาวบ้านในการเลือกคณะกรรมการกองทุนเมื่อครบ 1 ปี ให้กรรมการจับสลากออกถึงหนึ่ง การยื่นคำขอขึ้นทะเบียนจัดตั้งกองทุน การเปิดบัญชีเงินฝากออมทรัพย์

2.4 ระเบียบคณะกรรมการกองทุนหมู่บ้านและชุมชนเมืองแห่งชาติ ว่าด้วย การจัดตั้งและบริหารกองทุนหมู่บ้านและชุมชนเมืองแห่งชาติ(ฉบับที่ 2)พ.ศ.2544

เป็นการปรับปรุงแก้ไขระเบียบคณะกรรมการกองทุนหมู่บ้านและชุมชนเมืองแห่งชาติว่าด้วยการจัดตั้งและบริหารกองทุนหมู่บ้านและชุมชนเมืองแห่งชาติ(ฉบับที่ 2)พ.ศ.2544 ให้เหมาะสมยิ่งขึ้น

สรุป ในการจัดตั้งกองทุนหมู่บ้านและชุมชนเมืองนั้น มีบุคคลที่เกี่ยวข้องหลายด้าน ผู้จัดทำสารนิพนธ์ขอสรุปกลไกในการบริหารกองทุนเพื่ออำนวยความสะดวกเข้าใจ เกี่ยวกับการบริหารกองทุนหมู่บ้านและชุมชนเมืองแห่งชาติ ดังแสดงในแผนภูมิที่ 1



แผนภูมิ ที่ 1 แผนภูมิโครงสร้าง กลไกในการบริหารกองทุน

2.5 ระเบียบ ข้อบังคับคณะกรรมการกองทุนหมู่บ้านไทยเจริญ

ระเบียบฉบับนี้ ร่างขึ้นโดยคณะกรรมการกองทุนหมู่บ้านไทยเจริญ ตามอำนาจหน้าที่ของคณะกรรมการกองทุนหมู่บ้าน ข้อ 18 (2) “ออกระเบียบ ข้อบังคับ ทัศนคติและหรือวิธีการเกี่ยวกับการบริหารกองทุนที่ไม่ขัดแย้งกับ ระเบียบที่คณะกรรมการกำหนดและต้องได้รับความเห็นชอบจากที่ประชุม”

ในระเบียบฯ ฉบับนี้ มีทั้งหมด 48 ข้อ ซึ่งผู้จัดทำสารนิพนธ์ขอยกตัวอย่างระเบียบในข้อที่สำคัญ ๆ ดังนี้

ข้อ 1 ระเบียบนี้เรียกว่า “ระเบียบกองทุนหมู่บ้านไทยเจริญ”

ข้อ 2 ที่ตั้งกองทุน เลขที่ 145 หมู่ที่ 20 ต.ปากช่อง อ.ปากช่อง จ.นครราชสีมา รหัส 30130 โทรศัพท์ 044 - 239696

ข้อ 4 วัตถุประสงค์ในการจัดตั้งกองทุน

- (1) เป็นแหล่งเงินทุนหมุนเวียนให้กับสมาชิก
- (2) เพื่อส่งเสริมการออมทรัพย์ด้วยวิธีการถือหุ้น ผักเงินสัจจะ และเงินรับฝาก
- (3) เพื่อให้บริการเงินกู้แก่สมาชิก
- (4) เพื่อพัฒนาจิตใจสมาชิกให้เป็นคนดีมีคุณธรรม 4 ประการ คือ
 - 4.1 เป็นคนมีความซื่อสัตย์
 - 4.2 เป็นคนไม่เห็นแก่ตัว
 - 4.3 เป็นคนไม่มัวเมาในอบายมุข
 - 4.4 เป็นคนรู้จักสามัคคี
- (5) เพื่อพัฒนาสมาชิกให้เป็นคนดีมีคุณธรรม 4 ประการ คือ
 - 5.1 เป็นคนเก่งเรียนใฝ่หาความรู้ใหม่
 - 5.2 เป็นคนเก่งคิด คิดสร้างสรรค์ คิดแก้ปัญหา
 - 5.3 เป็นคนเก่งงานขยันการงาน และมีความรับผิดชอบหน้าที่การงาน
 - 5.4 เป็นคนเก่งคน มีมนุษยสัมพันธ์ที่ดีต่อทุก ๆ คน

ข้อ 6 คุณสมบัติของสมาชิก

- (1) เป็นผู้ที่พักอาศัยอยู่ในหมู่บ้านไทยเจริญเป็นระยะเวลาไม่น้อยกว่า 6 เดือนก่อนการจัดตั้งกองทุน
- (2) เป็นผู้ที่มีนิสัยอันดีงาม มีความรู้ความเข้าใจ เห็นชอบด้วยหลักการของกองทุนและสนใจที่จะเข้ามามีส่วนร่วมในกิจกรรมของกองทุน
- (3) เป็นผู้พร้อมที่จะปฏิบัติตามระเบียบของกองทุน
- (4) เป็นผู้ที่ยึดถือหลักการกองทุน ได้มีมติเห็นชอบให้เป็นสมาชิก
- (5) อดทนเสียสละ และเห็นแก่ประโยชน์ของกองทุนสำคัญ
- (6) มีเงินฝากสัจจะและถือหุ้นอย่างน้อยหนึ่งหุ้นแต่ต้องไม่เกิน หนึ่งในห้าของจำนวนหุ้นทั้งหมดที่มีอยู่ในกองทุน

ข้อ 7 การสมัครเข้าเป็นสมาชิก

- (1) ยื่นคำขอสมัครเป็นสมาชิกกองทุนได้ที่คณะกรรมการกองทุน
- (2) ผู้ที่มีคุณสมบัติตามข้อ 6 สามารถยื่นความจำนงหรือสมัครเข้าเป็นสมาชิกของกองทุนได้เดือนละ 1 ครั้ง โดยสามารถสมัครเป็นสมาชิกได้ทั้งในลักษณะปัจเจกบุคคล และกลุ่มหรือองค์กรชุมชนแล้วแต่ความสมัครใจของผู้สมัครสมาชิก
- (3) คณะกรรมการกองทุนเป็นผู้พิจารณาว่าจะรับบุคคลหนึ่ง บุคคลใดเข้าเป็นสมาชิกโดยชอบธรรม

ข้อ 8 เมื่อคณะกรรมการกองทุนพิจารณาคุณสมบัติตามข้อ 6 และเห็นสมควรรับบุคคลใดเข้าเป็นสมาชิกจะต้องแจ้งบุคคลนั้น ให้ชำระค่าธรรมเนียมแรกเข้า ค่าหุ้น และเงินฝากตั้งจะภายใน 3 วันนับแต่วันที่ได้รับแจ้งให้เข้าเป็นสมาชิก

ข้อ 12 การคิดค่าธรรมเนียมแรกเข้า คณะกรรมการกองทุนคิดค่าธรรมเนียมแรกเข้ากับสมาชิกเป็นราย ๆ รายละ 5 บาท โดยสมาชิกจะต้องชำระเพื่อได้รับการพิจารณาตามข้อ 7 และจะต้องชำระภายใน 3 วันนับจากวันที่ได้รับแจ้งจากคณะกรรมการกองทุน

ข้อ 13 หุ้น ๆ หนึ่งมีมูลค่า หุ้น ละ 10 บาท สมาชิกแรกเข้าตามข้อ 7 จะต้องถือหุ้นอย่างน้อย 1 หุ้นแต่ต้องไม่เกิน 1 ใน 5 ของจำนวนหุ้นทั้งหมด โดยสามารถชำระค่าหุ้นและเพิ่มหุ้นได้ปีละ 1 ครั้ง ในวันประชุมใหญ่สามัญประจำปีของกองทุน

ข้อ 14 วิธีการชำระค่าหุ้น สมาชิกสามารถชำระค่าหุ้น โดยวิธีการใดวิธีการหนึ่ง ดังต่อไปนี้

- (1) ชำระโดยใช้เงิน
- (2) ชำระโดยใช้ทรัพย์สินที่สมาชิกมีอยู่ ได้แก่
 - 2.1 ผลผลิตทางการเกษตรที่สามารถเก็บผลผลิตได้ในระยะยาว และสามารถขายเพื่อแลกเปลี่ยนเป็นเงินได้ เช่น ข้าวโพด พริก หอม กระเทียม เป็นต้น
 - 2.2 ทรัพย์สินอื่นๆ ตามที่คณะกรรมการกองทุนกำหนด
- (3) ชำระโดยใช้แรงงานของสมาชิก คณะกรรมการกองทุนจะเป็นผู้จัดหา ผู้ว่าจ้างสมาชิกให้ทำงานในหมู่บ้าน ตามที่คณะกรรมการกองทุนกำหนด เช่น เก็บผลผลิตทางการเกษตร

ข้อ 15 เงินฝากตั้งจะ สมาชิกทุกคนต้องส่งเงินฝากตั้งจะทุกเดือน ๆ ละ เท่า ๆ กัน ในวงเงินไม่ต่ำกว่า 20 บาทและสูงสุดไม่เกิน 500 บาท / เดือน ทุกวันที่ 9 ของเดือน และสามารถเพิ่มจำนวนเงินฝากตั้งจะได้ปีละ 1 ครั้ง ในวันประชุมใหญ่สามัญประจำปี พร้อมกันนี้สมาชิกสามารถถอนและปิดบัญชีได้ก็ต่อเมื่อพ้นสภาพการเป็นสมาชิก

ข้อ 17 สมาชิกจะพิจารณาเลือกบุคคลที่เหมาะสม มีความรู้และความสามารถเพื่อเป็นคณะกรรมการกองทุนภายใต้ระบอบประชาธิปไตย จำนวน 15 คน

ข้อ 19 กรรมการกองทุนมีวาระดำรงตำแหน่ง คราวละ 2 ปี เมื่อครบกำหนดระยะเวลา 1 ปี นับแต่วันที่กรรมการกองทุนเข้ารับตำแหน่ง ให้กรรมการกองทุนจับฉลากออก จำนวนกึ่งหนึ่งของคณะกรรมการกองทุนทั้งหมด ในกรณีที่กรรมการกองทุนพ้นจากตำแหน่งตามวาระ คณะกรรมการกองทุนประกอบด้วยกรรมการกองทุนทั้งหมดเท่าที่มีอยู่ และจัดให้มีการคัดเลือกบุคคลเข้าดำรงตำแหน่งแทนกรรมการกองทุนซึ่งพ้นจากตำแหน่งตามวาระ ภายในระยะเวลา 30 วัน กรรมการกองทุนซึ่งพ้นจากตำแหน่งตามวาระอาจได้รับการคัดเลือกอีกได้ แต่จะดำรงตำแหน่งเกิน 2 วาระติดต่อกันไม่ได้

ข้อ 32 ประเภทการกู้ยืม สมาชิกสามารถยื่นขอกู้เงินต่อคณะกรรมการกองทุน เพื่อนำไปใช้จ่ายในกิจกรรมดังต่อไปนี้

- (1) การพัฒนาอาชีพ
- (2) การสร้างงาน
- (3) การสร้าง และ/หรือ เพิ่มรายได้
- (4) ลดรายจ่าย
- (5) บรรเทาเหตุฉุกเฉินและจำเป็นเร่งด่วน

ข้อ 33 การอนุมัติเงินกู้ สมาชิกที่ประสงค์จะขอกู้เงินจะต้องทำโครงการเพื่อขอกู้เงินจากคณะกรรมการกองทุน โดยระบุวัตถุประสงค์การกู้ยืมเงินอย่างชัดเจน

ข้อ 35 วงเงินกู้ เงินกู้ตามข้อ 32(1) (2) (3) และ(4) ให้แก่สมาชิกรายหนึ่งในวงเงินไม่เกิน 20,000 บาท ในกรณีที่คณะกรรมการกองทุนมีมติเห็นควรอนุมัติเงินกู้รายใดเกินกว่า 20,000 บาท คณะกรรมการกองทุนจะเรียกประชุมสมาชิก เพื่อให้สมาชิกพิจารณาวินิจฉัยชี้ขาด แต่ทั้งนี้การอนุมัติเงินกู้รายหนึ่งต้องไม่เกิน 50,000 บาท โครงการที่สมาชิกยื่นขอกู้ตามข้อ 32 (5) ต้องเป็นการกู้เฉพาะกรณีเพื่อการอันจำเป็น หรือมีประโยชน์ตามที่คณะกรรมการกองทุนเห็นสมควร แต่จะให้เงินกู้เพื่อการสุรุ่ยสุร่ายหรือการเก็งกำไรไม่ได้ ในวงเงินรายละไม่เกิน 3,000 บาท

ข้อ 39 การชำระคืนเงินกู้ เงินชำระหนี้สำหรับเงินกู้กำหนดไว้ดังต่อไปนี้

- (1) เงินกู้ตามข้อ 32 (1) (2) (3) และ (4) ให้ผู้กู้ส่งคืนเงินต้นพร้อมดอกเบี้ยภายใน 1 ปี
- (2) เงินกู้ตามข้อ 32 (5) ให้ส่งคืนเงินกู้เต็มจำนวนพร้อมดอกเบี้ยภายในระยะเวลาไม่เกิน 60 วัน

ข้อ 40 อัตราดอกเบี้ย

(1) อัตราดอกเบี้ยเงินกู้ ร้อยละ 1 บาท ต่อเดือน

(2) อัตราดอกเบี้ยเงินฝาก ร้อยละ 7 บาทต่อปี

ข้อ 41 ค่าปรับในกรณีผู้กู้ผิดสัญญาให้ผู้กู้เสียเบี้ยปรับในอัตราร้อยละ 0.5 บาท/ วัน เว้นแต่ผู้กู้ได้รับอนุญาตให้ผ่อนผันการชำระหนี้จากคณะกรรมการกองทุน

ข้อ 42 การจัดสรรกำไรสุทธิประจำปี เมื่อสิ้นปีทางบัญชีของกองทุนและได้ปิดบัญชีตามมาตรฐานการบัญชีที่รับรองโดยทั่วไปแล้ว ปรากฏว่ากองทุนมีกำไรสุทธิ คณะกรรมการกองทุนจะนำกำไรสุทธิมาจัดสรรดังนี้

(1) เป็นเงินปันผลค่าหุ้น ในอัตราร้อยละ 15

(2) เป็นเงินประกันความเสี่ยง ในอัตราร้อยละ 10

(3) เป็นเงินเฉลี่ยคืนให้แก่ผู้กู้ ในอัตราร้อยละ 5

(4) เป็นเงินตอบแทนแก่คณะกรรมการกองทุนในอัตราร้อยละ 10

(5) เป็นทุนการศึกษาและการพัฒนาอาชีพของประชากรในหมู่บ้าน ในอัตราร้อยละ 10

(6) เป็นทุนเพื่อสมทบกองทุน ในอัตราร้อยละ 10

(7) เป็นทุนเพื่อจัดสวัสดิการให้แก่สมาชิก ในอัตราร้อยละ 20

(8) เป็นทุนเพื่อสาธารณประโยชน์ของหมู่บ้านในอัตราร้อยละ 15

(9) อื่น ๆ ตามที่คณะกรรมการกองทุนเห็นสมควร ในอัตราร้อยละ 5

ตอนที่ 3 หลักการ และแนวทางปฏิบัติในการดำเนินการกองทุนหมู่บ้านและชุมชนเมือง

ในส่วนที่เกี่ยวข้องกับหลักการและแนวทางปฏิบัติ ในการดำเนินการกองทุนหมู่บ้านนั้น ผู้จัดทำสารนิพนธ์ขอกล่าวในส่วนที่เกี่ยวข้องโดยตรงกับแนวทางการปฏิบัติของกองทุนหมู่บ้านกรณีหมู่บ้าน ไทยเจริญ ดังนี้

3.1 แบบติดตามคัดเลือกสังเกตการณ์คัดเลือกคณะกรรมการกองทุนหมู่บ้านและชุมชนเมือง

แบบติดตามคัดเลือกสังเกตการณ์คัดเลือกคณะกรรมการกองทุนฯ ได้มาจาก นายคะเชนทร์ ไยสุน ปลัดองค์การบริหารส่วนตำบลปากช่อง ที่เป็นผู้ให้คำปรึกษาแนะนำตลอดจนสนับสนุนให้การเลือกสรรดำเนินไปด้วยความโปร่งใส บริสุทธิ์ ยุติธรรม ตามอำนาจหน้าที่ของคณะกรรมการสนับสนุนระดับอำเภอ ที่ได้กำหนดอำนาจหน้าที่ไว้ โดยรายละเอียดในแบบติดตามนั้น มีลักษณะคล้ายกับแบบสอบถาม การประเมินผล การคัดเลือกกรรมการกองทุนหมู่บ้าน ว่ากรรมการกองทุนหมู่บ้าน มีคุณสมบัติและที่มาครบถ้วนตามที่ระเบียบได้กำหนดไว้หรือไม่โดยกำหนดหัวข้อไว้ 3 ข้อ ข้อละ 2 ตัวเลือก ดังนี้

1. จำนวนครัวเรือนที่เข้าประชุมจะต้องมีครัวเรือน 3 ใน 4 ของจำนวนครัวเรือนทั้งหมด

ถูกต้อง

ไม่ถูกต้อง

2. การเลือกคณะกรรมการกองทุนหมู่บ้านฯ ให้เป็นไปตามมติที่ประชุม

ถูกต้อง

ไม่ถูกต้อง

3. วันที่เลือกคณะกรรมการกองทุนหมู่บ้านฯ

ก่อนประกาศคณะกรรมการ

หลังประกาศคณะกรรมการ

และสรุปผลการประเมินว่า กรรมการกองทุนหมู่บ้านบ้านไทยเจริญมีคุณสมบัติครบถ้วนทุกคน หรือเฉพาะบางคน

แบบติดตามสังเกตการณ์คัดเลือกคณะกรรมการกองทุนหมู่บ้านและชุมชนเมือง จัดทำขึ้นภายหลังจากที่มีการจัดเวทีชาวบ้าน เพื่อคัดเลือกกรรมการกองทุนหมู่บ้าน คือมีการจัดเวทีในวันที่ 21 มิถุนายน 2544 แบบติดตามฯ จัดทำขึ้นในวันที่ 22 มิถุนายน 2544

3.2 แบบคำขอขึ้นทะเบียนและประเมินความพร้อมกองทุนหมู่บ้านและชุมชนเมือง

แบบคำขอขึ้นทะเบียนฯ นี้ จัดทำโดยคณะกรรมการกองทุนหมู่บ้าน บ้านไทยเจริญ ได้ประเมินความพร้อมในด้านต่าง ๆ ของหมู่บ้าน รวมทั้งให้รายละเอียดความเป็นจริงสำหรับคณะกรรมการกองทุนหมู่บ้านและชุมชนเมืองแห่งชาติ ใช้ในการกำหนดนโยบายและแนวทางในการพัฒนาหมู่บ้านและชุมชนเมืองต่อไป ในส่วนของแบบคำขอขึ้นทะเบียนฯ นี้ มีด้วยกัน 5 ส่วน แบ่งส่วนต่าง ๆ ได้ดังนี้

ส่วนที่ 1 ข้อมูลทั่วไป ของหมู่บ้าน เช่น จำนวนประชากร จำนวนครัวเรือน อาชีพในหมู่บ้าน ผลผลิต ต่างๆ ทั้งในด้านการเกษตรและอื่น ๆ รายได้เฉลี่ยของประชากรในหมู่บ้าน ต่อครัวเรือน เป็นต้น

ส่วนที่ 2 คณะกรรมการกองทุนหมู่บ้านและชุมชนเมือง เป็นรายละเอียดต่างๆ ในส่วนที่เกี่ยวกับการคัดเลือกกรรมการกองทุนหมู่บ้าน เช่น จำนวนครัวเรือนที่มาคัดเลือก วิธีการคัดเลือกกรรมการกองทุน วันที่ทำการคัดเลือก และรายชื่อของคณะกรรมการทั้ง 15 คน ผู้ทรงคุณวุฒิอีก 8 คน โดยรายชื่อของคณะกรรมการกองทุนจะมีการบอกรายละเอียด ต่าง ๆ ไม่ว่าจะเป็นตำแหน่ง ชื่อ-นามสกุล อายุ การศึกษา อาชีพ รายได้/ ปี และประสบการณ์ความสามารถพิเศษที่เป็นประโยชน์ต่อกองทุนฯ

ส่วนที่ 3 การเตรียมความพร้อมของหมู่บ้าน เป็นส่วนที่เกี่ยวกับการเตรียมความพร้อมในเรื่องของระเบียบข้อบังคับว่า คณะกรรมการได้จัดทำระเบียบข้อบังคับหรือยัง และมีข้อกำหนดในเรื่องต่าง ๆ ดังนี้หรือไม่ เช่น ข้อบังคับเกี่ยวกับสมาชิกภาพ , การเข้าเป็นสมาชิก , การส่งออก , การหัก

เงินออม, การถือหุ้น , ค่าธรรมเนียม และอื่น ๆ ที่เกี่ยวข้องกับสมาชิกกองทุนฯ ข้อบังคับเกี่ยวกับการรับเงิน การจ่ายเงินของคณะกรรมการกองทุน , ข้อบังคับเกี่ยวกับการจัดทำบัญชีของกองทุน และข้อบังคับการจัดสรรกำไรสุทธิ ซึ่งวิธีการกำหนดนี้ กำหนดขึ้นโดย คณะกรรมการกองทุนหมู่บ้าน และสมาชิกกองทุนร่วมกันกำหนดขึ้น

ส่วนที่ 4 ทุนดำเนินการของกองทุนหมู่บ้านและชุมชนเมือง เป็นรายละเอียดเกี่ยวกับ เงินทุนสะสมในกองทุนหมู่บ้านกับสมาชิกกองทุนทั้งหมด เงินทุนสะสม ในกองทุนหมู่บ้าน บ้านไทยเจริญ มีจำนวน 4 กลุ่ม คือ กลุ่มออมทรัพย์เพื่อการผลิต มีเงินทุนสะสม 107,232 บาท , กองทุนหมุนเวียนเพื่อการเกษตร มีเงินทุน 100,000 บาท , กลุ่มสัจจะออมทรัพย์ มีเงินทุนสะสม 4,970 บาท , กลุ่มกองทุน ก.ข.ค.จ. มีเงินทุนสะสม 282,350.60 บาท ซึ่งทั้งหมดเป็นเงินทุนสะสมในหมู่บ้านไทยเจริญ และนอกจากนั้น ยังมีเงินทุนที่ได้จากการสมัคร เข้าเป็นสมาชิกกองทุนหมู่บ้านอีกจำนวน 470 บาท และเงินหุ้น จำนวน 5,560 บาท

สมาชิกกองทุนฯ มีสมาชิกประเภทบุคคลทั้งหมด 94 คน แยกออกเป็นหัวหน้าครัวเรือน 62 คน สมาชิกสมทบ อีก 32 คน นอกจากรายการแสดงเงินทุนสะสมในกองทุนหมู่บ้านไทยเจริญ และจำนวนสมาชิกกองทุนแล้ว ยังมีตัวเลขแสดงเลขที่บัญชีธนาคารออมสิน สาขาปากช่อง เป็นบัญชีกองทุนหมู่บ้านและชุมชนเมือง 06-4303-20-08-1569-0 และบัญชีสัจจะออมทรัพย์ 06-4303-20-08-1571-6

ส่วนที่ 5 แนวคิดในการบริหารจัดการกองทุนหมู่บ้านและชุมชนเมือง เมื่อได้รับการสนับสนุนเป็นวงเงินไม่เกิน 1,000,000 บาท จากกองทุนหมู่บ้านและชุมชนเมือง ในส่วนนี้จะเป็นกระบวนการบริหารจัดการกองทุน ตั้งแต่เริ่มแรกจนถึงสิ้นสุด เป็นมาตรการของคณะกรรมการกองทุนจะปฏิบัติ เริ่มจากวิธีการกระจายผลประโยชน์ของกองทุนหมู่บ้านว่าจะถือปฏิบัติอย่างไร การแยกประเภทในการให้สมาชิกกู้ยืมเพื่อกิจกรรมต่าง ๆ ทั้งเกษตรกรรม ปศุสัตว์ และค้าขาย เกณฑ์ในการพิจารณาให้กู้ ตลอดจนการติดตามเมื่อถึงกำหนดว่าคณะกรรมการมีวิธีอะไรบ้างและยังรวมถึงวิธีการป้องกันความเสี่ยงในการให้กู้ ในส่วนที่ 5 นี้ คณะกรรมการกองทุนเป็นผู้วิเคราะห์และหาวิธีการดำเนินงาน เพื่อประเมินความพร้อมในการบริหารจัดการกองทุนหมู่บ้านและชุมชนเมือง

3.3 หลักการพิจารณาเงินกู้สำหรับคณะกรรมการกองทุนหมู่บ้านและชุมชนเมือง

หลักเกณฑ์ที่ใช้ในการพิจารณาเงินกู้สำหรับคณะกรรมการกองทุนหมู่บ้าน ๆ ถือหลักการที่มีความสอดคล้องกับระเบียบข้อบังคับกองทุนหมู่บ้าน บ้านไทยเจริญ ดังนี้

- (1) การกู้เงินนั้น ให้กู้ไปเพื่อการพัฒนาอาชีพ สร้างงาน สร้างหรือลดรายได้ ลดรายจ่าย และบรรเทาเหตุฉุกเฉินความจำเป็นเร่งด่วน

- (2) ผู้กู้ต้องเป็นสมาชิกกองทุนหมู่บ้านฯ และเป็นบุคคลที่มีความตั้งใจจะประกอบอาชีพ และมีความสามารถที่จะชำระคืนเงินกู้ได้
 - (3) ผู้กู้ต้องจัดทำคำขอกู้เป็นเอกสารให้ถูกต้อง ในลักษณะของสัญญากู้เงินที่มีหลักประกันเงินกู้
 - (4) โครงการที่ขอกู้เป็นโครงการที่สามารถทำได้จริงมีความเป็นไปได้ทางการตลาดและเห็นได้ชัดเจนว่ามีความคุ้มค่าต่อการลงทุน
 - (5) การกู้เงินเพื่อพัฒนาอาชีพ สร้างงาน สร้างรายได้ หรือลดรายจ่ายนั้น ต้องไม่เกินรายละ 20,000 บาท
 - (6) การกู้เงินเพื่อบรรเทาเหตุฉุกเฉินหรือจำเป็นเร่งด่วน เป็นไปตามระเบียบของกองทุนหมู่บ้านฯ และจะต้องไม่กู้ไปเพื่อการสุรุ่ย สุร่าย หรือการเก็งกำไร
- จะเห็นได้ว่าหลักเกณฑ์ทั้ง 6 ข้อนี้คณะกรรมการกองทุน ได้ปฏิบัติตามให้มีความสอดคล้องกันกับระเบียบข้อบังคับ ของกองทุนหมู่บ้านของตน โดยมีคณะกรรมการสนับสนุนระดับอำเภอเป็นผู้ให้คำปรึกษาและแนะนำ

3.4 การวิเคราะห์โครงการเพิ่มประสิทธิภาพการบริหารจัดการกองทุนหมู่บ้านและชุมชนเมือง

โครงการเพิ่มประสิทธิภาพการบริหารจัดการกองทุนหมู่บ้านและชุมชนเมือง เป็นอีกหนึ่งโครงการที่เกิดขึ้นต่อเนื่องจากโครงการกองทุนหมู่บ้านและชุมชนเมืองแห่งชาติ โครงการเพิ่มประสิทธิภาพ นี้มีระยะเวลาการดำเนินการที่สั้น คือดำเนินการภายในระยะเวลา 1 ปี หลักการสำคัญในการจัดตั้งโครงการเพิ่มประสิทธิภาพฯ ก็เพื่อส่งเสริมประสิทธิภาพการบริหารจัดการกองทุนหมู่บ้านและชุมชนเมืองให้สามารถพัฒนาได้อย่างต่อเนื่องมีความมั่นคง จนทำให้ท้องถิ่นมีความสามารถความเข้มแข็งด้านเศรษฐกิจและสังคมของประชาชนในท้องถิ่น ให้สามารถพึ่งตนเองได้อย่างยั่งยืน โดยใช้กระบวนการทางการศึกษาเข้ามาเกี่ยวข้องกับการบริหารจัดการ ด้วยการรับบัณฑิตที่ว่างงานเข้ามาศึกษาและทำงานในหมู่บ้าน การระบุดูเงินถึงวัตถุประสงค์ว่าเพื่อเพิ่มศักยภาพการบริหารจัดการกองทุนฯที่มีถึง 74,881 ราย ที่ได้รับการยกระดับฐานะทางการศึกษา และมีศักยภาพด้านบริหารโครงการด้วย

ประโยชน์ที่เกิดขึ้นจากโครงการเพิ่มประสิทธิภาพการบริหารจัดการกองทุนหมู่บ้านและชุมชนเมือง (หนังสือพิมพ์มติชนรายวัน : 4 มกราคม 2545)

1. บัณฑิตว่างงานทั่วประเทศมีงานทำ มีรายได้ และสิ่งที่สำคัญ คือ บัณฑิตได้รับความรู้ด้านการจัดการและการประเมินผลโครงการฯ ได้รับประสบการณ์การทำงานร่วมกับผู้อื่นใน

พื้นที่ มีวุฒิการศึกษาที่สูงขึ้นสามารถนำหน่วยกิตที่เรียนไปเทียบ โอนเพื่อศึกษาต่อในระดับปริญญาโทได้

2. กองทุนหมู่บ้านฯ มีระบบการบริหารจัดการที่มีประสิทธิภาพ สามารถพัฒนาไปสู่ความยั่งยืนจากการเรียนรู้ และแก้ไขปัญหาด้วยตนเอง
3. รัฐบาลได้ทราบถึงผลการดำเนินงาน ความสำเร็จ ปัญหา อุปสรรคของการปฏิบัติงานตามนโยบายโครงการกองทุนหมู่บ้านและชุมชนเมืองแห่งชาติ เพื่อนำไปสู่การแก้ไขปัญหาได้ทันที

ตอนที่ 4 หลักการประเมินโครงการกองทุนหมู่บ้านและชุมชนเมืองแห่งชาติ โดยใช้รูปแบบการประเมินแบบ CIPP Model

หลักการประเมินโครงการกองทุนหมู่บ้านฯ ผู้จัดทำสารนิพนธ์ ใช้รูปแบบการประเมินโครงการของ สต๊ฟเฟิลบีม ที่ได้ให้แนวคิด CIPP Model ไว้ดังนี้

สต๊ฟเฟิลบีม ได้จำแนกขั้นตอนการประเมิน เป็น 3 ขั้นตอน คือ

- | | |
|--------------|---|
| ขั้นตอนที่ 1 | กำหนด หรือระบุข้อมูลที่ต้องการ |
| ขั้นตอนที่ 2 | เก็บรวบรวมข้อมูล |
| ขั้นตอนที่ 3 | วิเคราะห์และจัดการสารสนเทศ เพื่อนำเสนอผู้บริหาร |

และสต๊ฟเฟิลบีม ได้กำหนดประเด็นที่ประเมินออกเป็น 4 ประเภท ซึ่งเป็นที่มาของการกำหนดชื่อของรูปแบบการประเมิน ว่ารูปแบบการประเมินแบบซีบี (CIPP Model) ที่มาจากอักษรภาษาอังกฤษตัวแรกของประเด็นที่จะประเมิน มีรายละเอียด ดังนี้

- 3.1 การประเมินสภาวะแวดล้อม (Context Evaluation : C) เป็นการประเมินก่อนการดำเนินการโครงการ เพื่อพิจารณาหลักการและเหตุผลความจำเป็นที่ต้องดำเนินโครงการ ประเด็นปัญหา และความเหมาะสมของเป้าหมายโครงการ
- 3.2 การประเมินปัจจัยเบื้องต้น (Input Evaluation : I) เป็นการประเมิน เพื่อพิจารณาความเหมาะสมของความพอเพียงของทรัพยากร อาทิ จำนวนคน งบประมาณ วัสดุอุปกรณ์ รวมทั้งเทคโนโลยีและแผนการของการดำเนินการโครงการ
- 3.3 การประเมินกระบวนการ (Process Evaluation : P) เป็นการประเมินเพื่อหาข้อบกพร่องของการดำเนินการที่จะใช้เป็นข้อมูลในการพัฒนา แก้ไข ปรับปรุง ในการดำเนินการช่วงต่อไป มีประสิทธิภาพมากขึ้น โดยมีการบันทึกไว้เป็นหลักฐานทุกขั้นตอน

3.4 การประเมินผลผลิตที่เกิดขึ้น (Product Evaluation : P) เป็นการประเมิน เพื่อเปรียบเทียบผลผลิตที่เกิดขึ้นกับจุดประสงค์ของโครงการ รวมทั้งการพิจารณาในประเด็นของการขยาย เลิก ขยายหรือปรับเปลี่ยนโครงการ

นอกจากนี้ สตีฟเฟิลบิม ยังได้เสนอประเภทของการตัดสินใจที่สอดคล้องกับประเด็นที่ประเมิน ดังนี้

1. การตัดสินใจเพื่อการวางแผน (Planning Decisions) เป็นการตัดสินใจที่ใช้ข้อมูลจากการประเมินสภาพแวดล้อมที่ได้นำไปใช้ในการกำหนดจุดประสงค์ของโครงการให้สอดคล้องกับแผนการดำเนินการ
2. การตัดสินใจเพื่อกำหนดโครงสร้างของโครงการ (Structuring Decisions) เป็นการตัดสินใจที่ใช้ข้อมูลจากปัจจัยเบื้องต้น ที่ได้นำไปใช้ในการกำหนดโครงสร้างของแผนงาน และขั้นตอนของการดำเนินการของโครงการ
3. การตัดสินใจเพื่อนำโครงการไปปฏิบัติ (Implementing Decision) เป็นการตัดสินใจ ที่ใช้ข้อมูลจากการประเมินกระบวนการ เพื่อพิจารณาความคุ้มค่าในการให้เงินไปตามแผนและปรับปรุงแก้ไขการดำเนินการให้มีประสิทธิภาพมากที่สุด
4. การตัดสินใจเพื่อทบทวน โครงการ (Recycling Decision) เป็นการตัดสินใจที่ใช้ข้อมูลจากการประเมินผลผลิตที่เกิดขึ้น เพื่อพิจารณาการยุติ ล้มเลิก หรือปรับขยายโครงการที่จะนำไปใช้ในโอกาสต่อไป

ตอนที่ 5 เอกสารอื่น ๆที่เกี่ยวข้อง

งานวิจัยของธนาคารแห่งประเทศไทย เกี่ยวกับงานสำรวจกองทุนหมู่บ้านในการอันเม็ดเงิน 56,000 ล้านบาท ทำให้ค่า GDP(ผลิตภัณฑ์มวลรวมในประเทศ) เพิ่มขึ้น 0.8 % (ประชาชาติธุรกิจ : 2545)

ธนาคารแห่งประเทศไทยได้เปิดเผยถึงผลการสำรวจกองทุนหมู่บ้าน ณ สิ้นปี 2544 ระบุว่าช่วยกระตุ้นค่า GDP ได้ 0.8% ส่วนใหญ่นำไปขยายกิจการและลงทุนใหม่ 67 % ที่เหลือนำไปรีไฟแนนซ์หนี้เก่า 33 %

นางสาวยุววรรณ รัฐกุล เจ้าหน้าที่ฝ่ายเศรษฐกิจในประเทศ สายนโยบายการเงิน ธนาคารแห่งประเทศไทย (ธปท.) ได้จัดทำงานวิจัยครั้งนี้ขึ้นเพื่อเก็บข้อมูลของผลกระทบจากกองทุนหมู่บ้านในปี 2544 ต่อระบบเศรษฐกิจ เนื่องจากกองทุนหมู่บ้านเป็นนโยบายที่มีผลกระทบต่อระบบสังคม และระบบเศรษฐกิจทั้งในด้านการเพิ่มขึ้นของเงินลงทุนภาคเอกชน และกระทบต่อ

ระบบการเงินจากการสำรวจในช่วงเดือนพฤศจิกายน - เดือน ธันวาคม ณ วันที่ 20 ธันวาคม 2544 เงินกองทุนได้โอนเข้าบัญชีกองทุนหมู่บ้านแล้ว 56,346 ล้านบาท คิดเป็น 88.3 % ของโครงการกองทุนหมู่บ้าน 75,000 ล้านบาท มีการเบิกจ่ายไปแล้ว 37,739 ล้านบาท จากการสำรวจพบว่าเงินกองทุนหมู่บ้านถูกเบิกจ่ายไปใช้ในกิจกรรมการผลิต 89.1 % คิดเป็น 1.1 % ของผลิตภัณฑ์มวลรวมในประเทศ (GDP) ส่วนที่เหลือ 10.9 % ของเงินเบิกจ่ายแบ่งเป็น 6.5 % ถูกนำไปเก็บอีก 3 % นำไปเป็นค่าใช้จ่ายในครัวเรือน และให้กู้ต่อ อีก 0.4 % นำไปใช้เพื่อบรรเทาเหตุฉุกเฉิน

สำหรับเงินกู้ที่เบิกจ่ายไปแล้วได้นำไปใช้ในกลุ่มต่าง ๆ ดังนี้

1. กลุ่มขยายกิจการคิดเป็น 42 % ของเงินที่เบิกจ่ายทั่วประเทศ ในกิจกรรมการผลิตที่มีอยู่เดิม
2. กลุ่มลงทุนใหม่ คิดเป็น 25 % ของเงินกองทุนที่เบิกจ่ายไปถูกนำไปใช้ในการสร้างงานหรือสร้างอาชีพใหม่

รวม 2 กลุ่มนี้ คิดเป็น 67 % ของทั้งหมด ซึ่งทำให้ GDP ขยายตัว 0.8 % ส่วนที่เหลือนำไปใช้ทำแทนแหล่งเงินกู้อื่น 33 % อย่างไรก็ตามรายงานกล่าวว่า เงินกู้เพื่อการลงทุนเหล่านี้ถูกนำไปใช้มากในภาคการเกษตรกรรม 61.2 % ,นำไปลงทุนเพื่อการค้าขาย 19 % และอีก 13 % ถูกนำไปลงทุนในบริการอื่น ๆ เช่น ร้านอาหาร รับผิดชอบเสื้อผ้า เป็นต้น รายงานยังระบุอีกว่า ในส่วนที่ส่งผลกระทบต่อรายจ่ายประเภทอื่น ๆ ใน GDP ดังกล่าวไว้ข้างต้นว่า เงินจากกองทุนหมู่บ้านที่เบิกจ่ายนั้น 2.7 % ถูกนำไปใช้ในการใช้จ่ายอื่น ๆ และ 0.4 % นำไปใช้จ่ายฉุกเฉิน ซึ่งการใช้จ่ายทั้ง 2 ประเภทนี้นับเป็นการใช้จ่ายขั้นสุดท้าย ซึ่งเป็นส่วนหนึ่งของการบริโภค ในจำนวนเงิน 1,172 ล้านบาท หรือ 0.02 % ของค่า GDP

นอกจากนี้ ค่าใช้จ่ายเพื่อสินค้าขั้นกลาง หรือทุนหมุนเวียน 63.5 % (การใช้จ่ายเพื่อการผลิต ร้อยละ 89.1 % หักด้วยการใช้จ่ายเพื่อการลงทุน ร้อยละ 25.6 %) ของเงินที่เบิกจ่าย คิดเป็น 0.5 % ถึงแม้จะไม่นับว่าเป็นรายจ่าย ซึ่งจะมีผลกระทบต่อ GDP โดยตรง แต่เป็นการเพิ่มรายได้ให้แก่หน่วยเศรษฐกิจอื่น ๆ ซึ่งจะก่อให้เกิดการเพิ่มรายจ่ายให้แก่ระบบเศรษฐกิจเช่นกัน

นางสาวยุววรรณ รัฐกุล ยังได้ให้ข้อเสนอแนะกับกองทุนหมู่บ้านในการดำเนินการกองทุนให้มีประสิทธิภาพด้วยวิธีการต่อไปนี้

- (1) การเบิกจ่ายเงินกองทุนในอนาคตควรปรับปรุงให้เหมาะสมกับฤดูกาล การทำกิจกรรมทางเศรษฐกิจต่าง ๆ เพื่อให้ประชาชนกลุ่มที่กู้เพื่อการผลิตที่มีอยู่เดิม (หรือกู้เพื่อลดต้นทุนการผลิต) สามารถใช้กองทุนเพื่อการรักษาสิทธิในการกู้เท่านั้น

(2) ระเบียบการชำระคืนของกองทุนควรปรับให้มีความยืดหยุ่นและแตกต่างกันไปตามผู้กู้แต่ละรายไปที่ผู้ชำระคืนสะดวก เช่นผู้ที่ค้าขายควรให้ชำระคืนเป็นรายเดือนในขณะที่เกษตรกร ที่นำไปเพาะปลูกควรให้ชำระคืนหลังฤดูกาลเก็บเกี่ยว หรือก่อนฤดูกาลเพาะปลูก เพื่อให้กองทุนหมู่บ้านมีทุนหมุนเวียนได้ตลอดทั้งปี และยังสามารถลดฤดูกาลของการเบิกจ่ายและชำระคืนเงินกองทุนเพื่อลดปัญหาอันจะเกิดจากการลดราคาสินค้าเกษตรกรของพ่อค้าคนกลางในอนาคตได้

(3) การกระจายเงินทุนไปตามความหนาแน่นของครัวเรือนและประชาชนในหมู่บ้านนั้น ๆ เงินทุนโดยทั่วไปสามารถให้สมาชิกกู้ได้หมู่บ้านละประมาณ 50 รายเท่านั้น ในขณะที่บางหมู่บ้านมีจำนวนครัวเรือนถึง 200 ครัวเรือน ทำให้เกิดความไม่ยุติธรรมในการรับส่วนต่อหัวของประชาชนในหมู่บ้าน จึงควรพิจารณาปรับเปลี่ยนให้เหมาะสม ทั้งนี้อาจจะมีการตั้งเกณฑ์ในการพิจารณาหรือการพิจารณาภายใต้เงื่อนไข ผลประกอบการ ขนาดของหมู่บ้าน และอุปสงค์ต่อเงินทุนหมุนเวียนของหมู่บ้านนั้น ๆ

สรุป ในข้อมูลล่าสุดเดือนพฤษภาคมได้จัดสรรเงินไปแล้วทั้งสิ้น 73,471 ล้านบาท คิดเป็น 98.12 % ของเงินกองทุนทั้งหมด ยังเหลือที่ยังได้ได้อันดับอีก 1.88 %

เอกสารที่เกี่ยวข้องต่าง ๆ ที่ได้กล่าวมาในส่วนของบทที่ 2 สามารถศึกษาเพิ่มเติมได้ในภาคผนวก ก,ข

บทที่ 3 วิธีการดำเนินการ

การประเมินโครงการกองทุนหมู่บ้านและชุมชนเมือง มีวิธีการดำเนินการในการประเมินผลโครงการดังรายละเอียดต่อไปนี้

3.1 วิธีการประเมินโครงการ

ในการประเมินโครงการกองทุนหมู่บ้าน กรณีศึกษาหมู่บ้านไทยเจริญ ใช้รูปแบบและวิธีการประเมิน แบบ CIPP Model ในรูปแบบการประเมินเชิงระบบ (System Approach) ซึ่งเป็นแนวความคิดเชิงระบบ (System Concepts)

โดย จำเนียร สุหลาย และคนอื่น ๆ (2545) เป็นผู้อธิบายถึงความสัมพันธ์ดังแสดงในแผนภูมิที่ 2



แผนภูมิที่ 2 โครงสร้างทางความคิดที่แสดงคุณสมบัติของหนึ่งระบบ
จากแผนภูมิที่ 2 สามารถอธิบายได้ดังนี้

1) ปัจจัยนำเข้า (Input) คุณสมบัติของปัจจัยนำเข้า ในที่นี้มีความหมายว่า หน่วยนี้ได้รับเอาบางอย่างเข้ามาในหน่วยระบบ เพื่อนำไปเข้ากระบวนการและแปลงรูปเป็นผลผลิต ปัจจัยนำเข้าเหล่านี้ได้มาจากผลผลิตของหน่วยอื่น ๆ ซึ่งเป็นบริบทของหน่วยนี้ มีข้อควรสังเกต คือหน่วยระบบที่เป็นสิ่งมีชีวิตสามารถคัดเลือกปัจจัยนำเข้าแต่หน่วยระบบที่ไม่มีชีวิตจะไม่สามารถคัดเลือกปัจจัยนำเข้าด้วยตัวเอง การคัดเลือกปัจจัยนำเข้าหรือการปรับกระบวนการภายใน ได้ชื่อว่าเป็นการส่งผลย้อนกลับภายใน (Internal Feedback)

2) **กระบวนการ (Process)** คุณสมบัติของกระบวนการทำงาน คือหน่วยระบบนี้มีกระบวนการทำงานที่มีลักษณะเป็นแผนชัดเจน และมีความคงที่ ในห้วงเวลาหนึ่งสามารถสังเกตได้ และประเมินได้ กระบวนการทำงานนี้ คือการที่ปัจจัยนำเข้าต่าง ๆ มากระทำปฏิกิริยาต่อกัน จนส่งผลให้เกิดผลผลิตของหน่วยระบบ กระบวนการอาจจะมีหลายขั้นตอน และแต่ละขั้นตอนนี้มีลักษณะเป็นหน่วยระบบในตัวเองอีกด้วย คือ มีคุณสมบัติทุกข้อของหน่วยระบบ

3) **ผลผลิต (Output)** คุณสมบัติของผลผลิตในที่นี้หมายความว่า หน่วยระบบนี้ให้ผลผลิตบางอย่าง อันเป็นผลมาจากการทำงานของหน่วยระบบ ผลผลิตดังกล่าวอาจมีมากกว่าหนึ่งรายการก็ได้ และแต่ละรายการเมื่อหลุดออกมาจากหน่วยระบบแล้วก็จะเคลื่อนที่ไปเป็น ปัจจัยนำเข้าของหน่วยระบบอื่นที่เป็นบริบทของหน่วยระบบนี้ต่อไป

4) **บริบท หรือสถานะแวดล้อม (Context)** ในที่นี้หมายความว่า มีหน่วยระบบอื่น ๆ จำนวนหนึ่งที่อยู่นอกหน่วยนี้ ซึ่งให้ปัจจัยนำเข้าแก่หน่วยนี้ และรับเอาผลผลิตของหน่วยอื่น เหล่านี้เมื่อรวมกันแล้วเรียกว่าบริบทของหน่วยนี้ การที่ผลผลิตถูกผ่านบริบทหรือสถานะแวดล้อมแล้ว ผลกระทบที่ไปถึงปัจจัยนำเข้าขั้นต่อไป สิ่งนี้แสดงให้เห็นถึงการส่งผลย้อนกลับภายนอก บริบทหรือสถานะแวดล้อมมีอิทธิพลต่อหน่วยระบบอย่างมากอาจเป็นผู้สร้างหน่วยระบบให้เกิดขึ้นและเปลี่ยนแปลงหน่วยระบบก็ได้ ทั้งด้านปัจจัยนำเข้า กระบวนการ และผลผลิตของหน่วยระบบ

จากแนวความคิดเชิงระบบ (System Concepts) นำไปสู่กระบวนการประเมินเชิงระบบ(System Approach) ที่นำเอาแบบจำลอง CIPP Model เป็นหลักในการประเมินโครงการกองทุนหมู่บ้านและชุมชนเมือง ครั้งนี้ จากความหมายและส่วนประกอบของ CIPP Model ที่ได้กล่าวไว้แล้ว มาในส่วนนี้ผู้จัดทำสารนิพนธ์จะเสนอ รูปแบบของ CIPP Model ในอีกลักษณะหนึ่ง (ศ.ดร. สมหวัง พิธิยานุวัฒน์ ,พ.ศ. 2545)

1.การประเมินบริบท หรือสถานะแวดล้อม (Context Evaluation) การประเมินสถานะแวดล้อมเป็นรูปแบบพื้นฐานของการประเมินโดยทั่ว ๆ ไป โดยจะเน้นในด้านความสัมพันธ์ที่เกี่ยวกับสภาพแวดล้อม ความต้องการและเงื่อนไขที่เป็นจริง ที่เกี่ยวข้องกัสภาพแวดล้อม การประเมินสถานะแวดล้อมนี้มีลักษณะเด่น ๆ ที่สำคัญมากมาย จัดเป็นการวิเคราะห์ขนาดใหญ่ (Macro Analysis) ที่เป็นตัวกำหนดขอบเขตของการประเมิน วิธีการประเมินสถานะแวดล้อมมี 2 วิธีคือ

1. การประเมินสถานะแวดล้อม เพื่อหาโอกาสจากภายนอกระบบ เพื่อให้ได้ข้อมูลมาใช้ในการพัฒนา ส่งเสริมโครงการให้ดีขึ้น
2. การประเมินโดยเปรียบเทียบระหว่างการปฏิบัติจริง กับวัตถุประสงค์ที่วางไว้ การประเมินแบบนี้ทำให้เราทราบว่า วัตถุประสงค์ใดบ้างที่ไม่สามารถจะบรรลุเป้าหมายได้

ดังนั้นในการประเมินสถานะแวดล้อมโดยทั่วไป ควรจะใช้การประเมินทั้ง 2 แบบ เพื่อตรวจสอบความถูกต้องของวัตถุประสงค์ และเพื่อการปรับปรุงโครงการ

2 การประเมินปัจจัยเบื้องต้น (Input Evaluation) เป็นการจัดหาข้อมูลเพื่อใช้ในการตัดสินใจว่าเหมาะสมของแผนงานต่าง ๆ ที่จัดขึ้น โดยดูว่าข้อมูลนั้นจะมีส่วนช่วยให้บรรลุจุดมุ่งหมายของโครงการหรือไม่ การประเมินปัจจัยเบื้องต้นนี้ จะช่วยให้ข้อมูลที่ตัดสินใจได้ว่า ควรตั้งวัตถุประสงค์เชิงปฏิบัติอย่างไรให้อัตรากำลังเท่าใดวางแผนงานและดำเนินการอย่างไร การประเมินปัจจัยเบื้องต้นเป็นการทำเฉพาะกรณีนั้น ๆ และวิเคราะห์ภายในโครงการเท่านั้น

3.การประเมินกระบวนการ (Process Evaluation) เมื่อแผนดำเนินการได้รับการอนุมัติและลงมือทำ การประเมินกระบวนการจำเป็นต้องได้รับการเตรียมการเพื่อให้ข้อมูลย้อนกลับ (Feedback) แก่ผู้รับผิดชอบและผู้ดำเนินการทุกลำดับชั้น การประเมินกระบวนการมีวัตถุประสงค์ใหญ่ 3 ประการคือ

1. เพื่อหาและพยากรณ์ข้อบกพร่องของกระบวนการ หรือการดำเนินการตามขั้นตอนที่วางไว้
2. เพื่อรวบรวมข้อมูลสำหรับผู้ตัดสินใจวางแผนงาน
3. เพื่อเป็นรายงานสะสมถึงการปฏิบัติต่าง ๆ ที่เกิดขึ้น

4. การประเมินผลผลิต (Product Evaluation) มีจุดหมายเพื่อวัดและแปลความหมายของความสำเร็จ ไม่เฉพาะเมื่อสิ้นสุดโครงการเท่านั้น แต่ยังมีคามจำเป็นยิ่งในระหว่างการปฏิบัติตามโครงการด้วย วิธีทั่ว ๆ ไปของการประเมินผลผลิต จะรวมถึงต่อไปนี้อย่างไรด้วยก็คือ การดูว่าการกำหนดวัตถุประสงค์นี้นำไปใช้ได้หรือไม่ เปรียบเทียบผลที่วัดมากับมาตรฐานที่กำหนดไว้ และทำการแปลความหมาย ถึงเหตุของสิ่งที่เกิดขึ้น โดยอาศัยรายงานจากการประเมินสถานะแวดล้อมปัจจัยเบื้องต้น และกระบวนการร่วมด้วย

3.2 ประชากรและกลุ่มตัวอย่างที่ศึกษา

3.2.1 ประชากรที่ศึกษา เป็นกลุ่มประชากรแบบจำกัด (Finite Population) เป็นประชากรในหมู่บ้านไทยเจริญ หมู่ 20 ต.ปากช่อง อ.ปากช่อง จ.นครราชสีมา ที่ผู้จัดทำสารนิพนธ์ได้ศึกษาอยู่ โดยกลุ่มประชากรที่ศึกษาเป็นกลุ่มสมาชิกกองทุนหมู่บ้านและชุมชนเมืองบ้านไทยเจริญ จำนวนทั้งหมด 94 คน ซึ่งในจำนวนสมาชิกทั้งหมดนี้ เป็นสมาชิกประเภทบุคคล คือ เป็นหัวหน้าครัวเรือน 62 คน และเป็นสมาชิกสมทบอีก 32 คน แยกออกเป็น ชาย 43 คน คิดเป็นอัตราร้อยละ

ละ 45.7 ของจำนวนสมาชิกทั้งหมด และหญิง 51 คน คิดเป็นอัตราร้อยละ 54.3 ของสมาชิกทั้งหมด

3.2.2 กลุ่มตัวอย่างที่ศึกษา เป็นกลุ่มตัวอย่างที่เป็นสมาชิกกองทุนหมู่บ้านและชุมชนเมืองบ้านไทยเจริญ หมู่ 20 ที่ได้รับอนุมัติเงินกู้จำนวน 50 ราย การเลือกกลุ่มตัวอย่างผู้จัดทำสารนิพนธ์ใช้วิธีแบบเจาะจง เลือกสมาชิกจำนวน 30 ราย คิดเป็นร้อยละ 60 ของจำนวนสมาชิกที่ได้รับอนุมัติเงินกู้

3.3 ตัวแปรและตัวชี้วัด

เพื่ออำนวยความสะดวกของผู้ที่ต้องการศึกษา ผู้จัดทำสารนิพนธ์ขออธิบายความหมายของทั้ง 2 คำนี้ก่อน

ตัวแปร คือ "สิ่งที่นำมาใช้ในการหาคำตอบอันเป็นเหตุเป็นผล โดยสิ่ง ๆ นี้อาจมีค่าคงที่หรือเปลี่ยนแปลงไปตามลักษณะและโครงสร้างของสิ่งที่ประเมิน" (ชวลิตการวิชัยชุมชน . พ.ศ. 2545)

ตัวชี้วัด คือ "ข้อความที่ระบุถึงเกณฑ์ในการตัดสินคุณค่าของสิ่งที่ต้องการประเมิน" (ชวลิตการประเมินเพื่อการพัฒนา .พ.ศ. 2545)

จากความหมายของตัวแปรและตัวชี้วัด ที่จะใช้ประกอบกับการหาคำตอบของการประเมินผลโครงการกองทุนหมู่บ้านและชุมชนเมือง สามารถกำหนดตัวแปรและตัวชี้วัดได้จากโครงการกองทุนหมู่บ้านและชุมชนเมือง ตามแบบจำลอง CIPP Model ดังนี้

C = สภาพแวดล้อมหรือบริบท ทั้งในระดับ มหภาค และจุลภาค ในระดับมหภาคนี้ได้แก่ สภาพโดยทั่วไปอย่างกว้าง ๆ ไม่ว่าจะเป็น เศรษฐกิจ สังคม การเมือง ความสัมพันธ์ระหว่างประเทศ เป็นต้น ระดับจุลภาค ก็ได้แก่ สภาพสถานะแวดล้อมในระดับชุมชน เช่น สภาพทางภูมิศาสตร์ของหมู่บ้าน วัฒนธรรมของหมู่บ้าน สภาพความเป็นอยู่ของประชาชนในหมู่บ้านไม่ว่าจะเป็น อาชีพ ฐานะทางการเงิน การดำรงชีพ เป็นต้น

I = ปัจจัยเบื้องต้น ที่เกี่ยวข้องกับโครงการกองทุนหมู่บ้านและชุมชนเมือง อันประกอบไปด้วย นโยบายกองทุนหมู่บ้านและชุมชนเมืองของรัฐบาล , จำนวนเงิน 1 ล้านบาท , คณะกรรมการกองทุนหมู่บ้านฯ , สมาชิกกองทุนหมู่บ้านฯ , อาจรวมถึงผู้จัดทำสารนิพนธ์ที่เป็นนักศึกษาในโครงการเพิ่มประสิทธิภาพการบริหารจัดการกองทุนหมู่บ้านและชุมชนเมือง เป็นต้น

P = กระบวนการ หรือ การจัดการบริหารกองทุนหมู่บ้านและชุมชนเมืองที่เป็นกิจกรรมที่เกิดขึ้น ตั้งแต่เริ่มก่อตั้งกองทุนจนถึงปัจจุบัน กระบวนการอาจประกอบไปด้วยกิจกรรมต่าง ๆ เช่น

การคัดเลือกสมาชิกผู้กู้ , การแนะนำวิธีการทำโครงการขอกู้ , การปล่อยกู้เงิน , การฝากเงินออม , การทำบัญชี , การติดตามการดำเนินโครงการของคณะกรรมการกองทุนหมู่บ้านฯ เป็นต้น

P = ผลผลิต หรือผลที่เกิดจากกระบวนการบริหารจัดการกองทุนหมู่บ้านฯ ที่ไม่จำเป็นจะต้องสำเร็จหรือเสร็จสิ้นโครงการแล้ว อันประกอบด้วย จำนวนผู้ที่ได้กู้เงิน , จำนวนยอดเงินที่ให้กู้ในแต่ละครั้ง , จำนวนยอดเงินออมในแต่ละเดือน , การเกิดกิจกรรมใหม่ ๆ ขึ้นในหมู่บ้าน เป็นต้น

3.4 เครื่องมือที่ใช้ในการประเมินผลโครงการ

เครื่องมือที่ใช้ในการประเมินผลโครงการกองทุนหมู่บ้านและชุมชนเมือง แบ่งได้ดังนี้

3.4.1 แบบสัมภาษณ์ ใช้การสัมภาษณ์ในลักษณะไม่มีโครงสร้าง (Unstructured Interview) คือเป็นการสัมภาษณ์ที่ไม่จำกัดคำถามที่ตายตัว โดยจะทำการสัมภาษณ์ประชากรในหมู่บ้านไทยเจริญ ไม่ว่าจะเป็นผู้ใหญ่บ้าน ประชากรที่เป็นสมาชิก และไม่เป็นสมาชิกกองทุนหมู่บ้านฯ ในแบบสัมภาษณ์นั้นมาจากแบบ บร.1 ที่เป็นแบบสัมภาษณ์ข้อมูลบริบททั่วไปของหมู่บ้านที่ศึกษา , แบบบร.3 ที่เป็นแบบสัมภาษณ์ประชาชนทั่วไปถึงทัศนคติต่อกองทุนหมู่บ้านและชุมชนเมือง , แบบบร. 9 ที่เป็นแบบสัมภาษณ์สมาชิกกองทุนหมู่บ้านเกี่ยวกับเรื่องต่าง ๆ ของกองทุนหมู่บ้านฯ , แบบบร.11 ที่เป็นทั้งแบบสัมภาษณ์และแบบสำรวจ ถึงการดำเนินงานของสมาชิกกองทุนหมู่บ้านฯ

3.4.2 แบบสำรวจ ที่ใช้ในการสำรวจสมาชิกกองทุนหมู่บ้าน ตามแบบบร.4 และ บร.11 ทั้งสำรวจสภาพการดำเนินงานของกองทุน และสภาพการดำเนินงานของสมาชิกกองทุน

3.4.3 แบบสอบถาม ในแบบสอบถามนี้เป็นแบบสอบถามที่มาจาก บร.2 ในการสรุปข้อมูลความเข้มแข็งของหมู่บ้านที่ทำพร้อมกับ บร .7

3.4.4 แบบสังเกต แบบสังเกตนี้ผู้จัดทำสารนิพนธ์ได้มาจากการจัดประชุมในระดับหมู่บ้าน และระดับตำบลตามแบบ บร . 5 , 6 และ บร.12

3.5 การเก็บรวบรวมข้อมูล

การเก็บรวบรวมข้อมูลในการประเมินโครงการกองทุนหมู่บ้านและชุมชนเมือง ผู้จัดทำมีขั้นตอนในการเก็บข้อมูลดังนี้

3.5.1 ศึกษาทำความเข้าใจกับข้อมูลของกองทุนหมู่บ้าน ๆ ที่ได้มาเพื่อนำไปประเมินผลโครงการฯ

3.5.2 กำหนดประชากรเป้าหมายและกลุ่มตัวอย่างที่ใช้ในการศึกษาการประเมินผลโครงการฯ ดังที่ได้กล่าวไว้ใน ข้อ 3.2

3.5.3 เลือกวิธีการเก็บข้อมูลให้เหมาะสมกับประชากรเป้าหมายและกลุ่มตัวอย่าง เช่น กลุ่มของผู้นำชุมชนและกลุ่มของสมาชิกกองทุนทั่วไป อาจใช้เครื่องมือที่ต่างกันในการเก็บข้อมูลชนิดเดียวกัน

3.5.4 ทำการเก็บข้อมูลและวิเคราะห์ข้อมูลที่ได้

3.6 การวิเคราะห์ข้อมูล

ในกระบวนการวิเคราะห์ข้อมูล เป็นการวิเคราะห์โดยใช้หลักเหตุผล สนับสนุนข้อมูลที่รวบรวมมาได้ ไม่ว่าจะเป็นจากการบันทึกผลการสัมภาษณ์ หรือการสังเกตรวมถึงแบบสอบถามและใช้การบรรยายไปตามประเด็นที่กำหนดไว้ใช้เชิงพรรณนา โดยยึดเอาวัตถุประสงค์ของการทำสารนิพนธ์เป็นหลักในการวิเคราะห์ข้อมูล ซึ่งการวิเคราะห์ข้อมูลแบ่งเป็น 2 ประเภทคือ

6.1 การวิเคราะห์ข้อมูลเชิงปริมาณ (Quantitative Analysis of Data) เป็นการวิเคราะห์ข้อมูลที่ได้จากการเก็บและศึกษาข้อมูล ที่เป็นจำนวนหรือปริมาณในที่นี้ เช่น จำนวนประชากรทั้งหมดของหมู่บ้านไทยเจริญ จำนวนสมาชิกผู้กู้เงินกองทุน จำนวนเงินที่ปล่อยกู้ รายได้ของผู้กู้ เป็นต้น

6.2 การวิเคราะห์ข้อมูลเชิงคุณภาพ (Qualitative Analysis of Data) เป็นการวิเคราะห์ข้อมูลโดยการเขียนบรรยายความคิดเห็น แล้วสรุปผลโดยประมวลความคิดเห็นเอาไว้ ในตอนท้ายของการประเมินโครงการ ซึ่งเป็นข้อมูลที่ได้จากแบบสอบถาม การบันทึกผลการสัมภาษณ์ และจากการสังเกต แล้วนำมาจัดกลุ่มด้วยการจำแนกตามประเภทของสิ่งที่เกี่ยวข้องตามเกณฑ์ที่สอดคล้องกับวัตถุประสงค์ของโครงการ

บทที่ 4

ผลการติดตามประเมินโครงการ

ผลของการติดตามการประเมินผลโครงการกองทุนหมู่บ้านและชุมชนเมืองสามารถแบ่งผลการประเมินในด้านต่าง ๆ ดังนี้

4.1 ผลการประเมินบริบทชุมชน แบ่งได้ 2 ระดับ

4.1.1 บริบทระดับประเทศ หรือระดับมหภาค

ในบริบทระดับประเทศ มีส่วนที่เกี่ยวข้องดังนี้

1. ความยากจนของคนในประเทศ (วารสารเศรษฐกิจและสังคม : พ.ศ. 2544)

เกี่ยวกับสถานการณ์ความยากจนของประเทศโดยรวมเมื่อพิจารณาตามเกณฑ์ระดับของรายได้ พบว่า ความยากจนมีแนวโน้มเพิ่มมากขึ้นภายหลังประเทศประสบกับวิกฤตเศรษฐกิจในปี 2540 ทำให้คนจนในปี 2543 เพิ่มขึ้นเป็น 8.9 ล้านคน โดยกลุ่ม “คนจนมาก” มีจำนวนเพิ่มขึ้นถึง 18 ล้านคน และกลุ่ม “คนเกือบจน” เพิ่มขึ้นอีก 0.2 ล้านคน ซึ่งคนกลุ่มนี้พร้อมที่จะเปลี่ยนสถานภาพมาเป็นกลุ่มคนจน และกลุ่มคนรวย ก็มีแนวโน้มเพิ่มมากขึ้นด้วยเช่นกัน ความยากจนในระดับพื้นที่ พบว่า ความยากจนมีการกระจุกตัวค่อนข้างมากในเขตชนบท กล่าวคือ คนจนร้อยละ 91.7 ของคนทั้งประเทศ อาศัยในเขตชนบทและคนจนกว่าครึ่งหนึ่งของคนจนทั้งหมดอาศัยอยู่ในภาคตะวันออกเฉียงเหนือ และหากพิจารณาสัดส่วนของหมู่บ้านยากจน ทั่วประเทศในปี 2543 พบว่ามีหมู่บ้านยากจนทั่วประเทศ จำนวน 15,246 หมู่บ้าน หรือคิดเป็นร้อยละ 23.5 ของหมู่บ้านทั่วประเทศ โดยจังหวัดที่มีหมู่บ้านยากจนสูงสุดถึงร้อยละ 80 ของหมู่บ้านยากจนทั้งหมดโดยเป็นหมู่บ้านในภาคตะวันออกเฉียงเหนือ 18 จังหวัด ส่วนอีก 7 จังหวัดอยู่ในภาคเหนือของประเทศ

รัฐบาลได้กำหนด ยุทธศาสตร์การแก้ไขปัญหาความยากจนของประเทศแบบยั่งยืน คือ การลดสัดส่วนคนจนจากร้อยละ 15 ให้เหลือไม่เกินร้อยละ 12 ของประชากรในปี 2549 การกระจายบริการทางสังคมและบริการพื้นฐานทางเศรษฐกิจให้มีความเป็นธรรมและเข้าถึงคนยากจนทั้งในชนบทในเมือง และการลดความเหลื่อมล้ำระหว่างคนจน และกลุ่มคนในสังคมด้วยกัน

2. นโยบายการพัฒนาอุตสาหกรรมขนาดกลางและขนาดย่อม (SMEs) (<http://ismed.or.th/>)

กรมส่งเสริมอุตสาหกรรมเป็นหน่วยงานหลักหน่วยงานหนึ่งที่มีหน้าที่ในการส่งเสริมและพัฒนาอุตสาหกรรมขนาดกลางและขนาดย่อม(SME) ได้กำหนดนโยบายและแนวทางการส่งเสริมการพัฒนาอุตสาหกรรมขนาดกลางและขนาดย่อม โดยยึดกรอบแนวทางของแผนพัฒนาเศรษฐกิจและสังคมแห่งชาติ ดังนี้

แผนการพัฒนาวิสาหกิจขนาดกลางและขนาดย่อม (ภาคอุตสาหกรรม)

1. บทบาทและความสำคัญของ SMEs

ในปัจจุบัน ภาคธุรกิจของไทยประกอบด้วยวิสาหกิจจำนวนทั้งสิ้นประมาณ 8.5 แสน กิจการในจำนวนนี้ กว่าร้อยละ 99.7 จัดว่าเป็นวิสาหกิจขนาดกลางและขนาดย่อม กล่าวคือ มีการจ้างงานไม่เกิน 200 คนต่อกิจการ และประมาณร้อยละ 40 เป็นวิสาหกิจขนาดเล็กมาก ซึ่งอยู่นอกระบบ ไม่ได้จดทะเบียนเป็นนิติบุคคลตามกฎหมาย ในภาคอุตสาหกรรม แรงงานประมาณกึ่งหนึ่ง และการจ้างงานใหม่ที่เกิดขึ้น หลังวิกฤตการณ์ในปี พ.ศ. 2540 ประมาณร้อยละ 60 อยู่ใน SMEs ประมาณร้อยละ 30 ของวิสาหกิจไทยพึ่งพาดตลาดต่างประเทศ และอุตสาหกรรมส่งออกขนาดใหญ่ของไทย ใช้วัตถุดิบแปรรูปขึ้นต้น และชิ้นส่วนที่ผลิตภายในประเทศส่วนหนึ่ง การเพิ่มขีดความสามารถของ SMEs ที่เป็นผู้ผลิตเพื่อส่งออกและ SMEs ที่รับช่วงการผลิตจากผู้ส่งออก จึงเป็นกุญแจสำคัญในการพัฒนาการส่งออกของไทย และการสร้างรายได้ที่เป็นเงินตราต่างประเทศในภาพรวม

นอกจากนั้นวิสาหกิจขนาดกลางและขนาดเล็กที่กระจายอยู่ทั่วภูมิภาคของประเทศ เป็นทั้งผู้ซื้อผลผลิต และผู้ผลิตสินค้าและบริการสนองความต้องการของผู้บริโภคในท้องถิ่นห่างไกลจึงเป็นกลไกสำคัญยิ่ง ในการกระจายรายได้และความเจริญสู่ภูมิภาค

2. ทิศทางและแนวคิดในการพัฒนา SMEs

การพัฒนาและส่งเสริม SMEs ต้องสามารถแก้ไขปัญหาเชิงโครงสร้าง อันได้แก่ การขาดเทคโนโลยี ขาดความสามารถในการจัดการสมัยใหม่ สินค้าด้อยคุณภาพ ขาดทรัพยากรบุคคลที่มีคุณภาพ และตรงความต้องการ การกระจุกตัวอยู่ในเมืองใหญ่ อุปสรรคในการเข้าถึงแหล่งทุน เป็นต้น ในขณะที่เดียวกัน ปัจจัยแวดล้อม การประกอบธุรกิจของ SMEs ได้เปลี่ยนไป และยังคงเปลี่ยนแปลงอย่างรวดเร็ว อันเป็นผลจากการเปิดเสรีทางการค้า และความก้าวหน้าทางเทคโนโลยีสารสนเทศซึ่งทำให้ต้นทุนการสื่อสารและการกระจายสินค้าลดลงอย่างไม่เคยปรากฏมาก่อน ปัจจัยที่กำหนดขีดความสามารถในการแข่งขัน ได้เปลี่ยนจากฐานทรัพยากรธรรมชาติภายในประเทศและแรงงานที่มีค่าแรงต่ำ ไปสู่การแข่งขันเชิงคุณภาพ การนำเสนอสินค้ารูปแบบใหม่ ๆ การเข้าถึงข้อมูลข่าวสาร และความสามารถในการใช้ประโยชน์จากข้อมูลข่าวสารเหล่านั้น ไม่ว่า

SMEs จะมุ่งตลาดภายในประเทศหรือตลาดต่างประเทศ ต่างก็จำเป็นต้องพัฒนาคุณภาพให้เข้าสู่มาตรฐานสากลและยกระดับผลิตภัณท์ให้ทัดเทียมคู่แข่งชั้น รวมทั้งต้องมีความสามารถ ที่จะเชื่อมโยงธุรกิจ ในลักษณะที่เป็นนานาชาติมากขึ้น

จากข้อพิจารณาข้างต้น จึงได้กำหนดการพัฒนา SMEs ภาคอุตสาหกรรม ดังนี้

1. วิสาหกิจขนาดกลางและขนาดย่อมมีขีดความสามารถในการแข่งขันในระดับสากล
2. วิสาหกิจขนาดกลางและขนาดย่อมของคนไทยมีความเข้มแข็ง สามารถพึ่งพาตนเองได้ ทั้งด้านการผลิตและการตลาด
3. วิสาหกิจขนาดกลางและขนาดย่อมมีความเชื่อมโยงกับวิสาหกิจขนาดใหญ่ และเชื่อมโยงกับภาคธุรกิจต่าง ๆ ในทุกภูมิภาคอย่างเหมาะสม และมีประสิทธิภาพ นำไปสู่ความสมดุลในโครงสร้างเศรษฐกิจและสังคม เป็นกลไกที่สามารถช่วยบรรเทาผลกระทบจากความผันผวนในเศรษฐกิจโลกที่อาจเกิดขึ้นในอนาคต

3. กลไกการบริหารแผนอุตสาหกรรมขนาดกลางและขนาดย่อม (SMEs)

กระบวนการบริหารและจัดการเพื่อนำแผนแม่บท ไปสู่การปฏิบัติ จะอยู่ภายใต้พระราชบัญญัติส่งเสริมวิสาหกิจขนาดกลางและขนาดย่อม พ.ศ. 2543 โดยมีสำนักงานส่งเสริมวิสาหกิจขนาดกลางและขนาดย่อมเป็นผู้บริหาร และประสานแผนสำหรับในส่วนของแผนแม่บท การพัฒนาวิสาหกิจขนาดกลางและขนาดย่อม ภาคการค้าและภาคบริการ ขณะนี้กรมส่งเสริมอุตสาหกรรม กระทรวงอุตสาหกรรม กำลังจ้างศึกษาและวิเคราะห์พื้นฐาน ซึ่งคาดว่าจะแล้วเสร็จ และสามารถนำเสนอต่อสำนักงานส่งเสริมวิสาหกิจขนาดกลางและขนาดย่อม เพื่อจัดทำเป็นนโยบายและแผนส่งเสริมวิสาหกิจขนาดกลางและขนาดย่อม ภาคการค้า และภาคบริการ ได้ภายในกลางปี 2544

เป็นที่คาดหมายว่า เมื่อได้มีการจัดทำแผนแม่บทการพัฒนาวิสาหกิจขนาดกลางและขนาดย่อมทั้ง 3 ภาค คือ ภาคอุตสาหกรรม ภาคการค้า และภาคบริการ ได้อย่างเสร็จสมบูรณ์ จะสามารถช่วยให้ทิศทางการพัฒนาวิสาหกิจขนาดกลางและขนาดย่อมไปในทางเดียวกัน มีการผนึกกำลังที่เข้มแข็งมากขึ้น ทั้งภาครัฐและเอกชนสามารถผลิตพื้นเศรษฐกิจของประเทศอันจะส่งผลต่อคุณภาพชีวิตของประชาชนในอนาคต

3. ภาวะการขาดดุลการค้าของประเทศไทย (หนังสือพิมพ์ฐานเศรษฐกิจ : 8 สิงหาคม 2545)

จากภาวะการขาดดุลการค้าของประเทศ พบว่าประเทศไทยมีการนำเข้าสินค้าจากต่างประเทศเพิ่มขึ้นเรื่อย ๆ จากปี 2544 ประเทศไทยได้ดุลการค้ากับต่างประเทศถึง 12,055 ล้านดอลลาร์สหรัฐ ขณะที่ในช่วง 6 เดือนแรกของปี 2545 ประเทศไทยได้ดุลการค้าจากต่างประเทศเพียง 1,807 ล้านดอลลาร์สหรัฐ จากข้อมูลที่ได้ทำให้ทราบว่าในช่วง 4 ปีที่ผ่านมาประเทศไทยได้เสียดุลการค้าในเรื่องของการส่งออกสินค้าเป็นจำนวนหลายพันล้านดอลลาร์สหรัฐ ซึ่งเหตุนี้ทำให้กระทรวงพาณิชย์ต้องเร่งหาทางแก้ไข

นายราเชนทร์ พจนสุนทร โฆษกกระทรวงพาณิชย์ เปิดเผยว่า ทางกระทรวงพาณิชย์ได้เตรียมการที่จะเสนอเรื่องต่อคณะรัฐมนตรี เพื่อขอขบประมาณในการดำเนินการ บริหารจัดการด้านการนำเข้าสินค้าต่างประเทศเพื่อลดปัญหาการขาดดุลการค้าของประเทศ

ในเบื้องต้นจะเสนอของบประมาณ 20-30 ล้านบาท เพื่อใช้ในการว่าจ้างบุคคลกรในการสำรวจข้อมูลภาคการผลิตของไทยว่าสินค้าใดมีคุณภาพเป็นอย่างไรสามารถที่จะใช้ทดแทนการนำเข้าได้หรือไม่ ขณะนี้กระทรวงพาณิชย์ได้มีการดำเนินการจัดทำฐานข้อมูล โดยจากข้อมูลระบุว่าในปี 2544 ไทยมีการนำเข้าสินค้าจากต่างประเทศมูลค่า 2.76 ล้านล้านบาท คิดเป็น ร้อยละ 54 ของผลิตภัณฑ์มวลรวมภายในประเทศ (ค่าจีดีพี) โดยสินค้านำเข้าแบ่งเป็น 4 หมวดใหญ่คือ

- 1.สินค้านำเข้า ร้อยละ 47.2
- 2.วัตถุดิบและสินค้ากึ่งสำเร็จรูป ร้อยละ 31.9
- 3.น้ำมันเชื้อเพลิง ร้อยละ 11.6
- 4.สินค้าอุปโภคบริโภค รวมถึงสินค้าฟุ่มเฟือย ร้อยละ 8.2

และสินค้านำเข้าอื่น ๆ อีกร้อยละ 1.1 ในจำนวนนี้เป็นสินค้าที่ไทยผลิตได้และมีการส่งออก 5,509 รายการ โดยมีมูลค่าการส่งออกสูงกว่าการนำเข้าจำนวน 2,209 รายการ คิดเป็นร้อยละ 31.3 ของรายการสินค้านำเข้าทั้งหมด

โดยสินค้านำเข้าที่ประเทศไทยมีมูลค่าการนำเข้ามากกว่าการส่งออกได้แก่ เครื่องจักรไฟฟ้าและส่วนประกอบ เครื่องจักรใช้ในอุตสาหกรรม ส่วนสินค้านำเข้าที่เรามีการส่งออกมากกว่าการนำเข้าคือ เครื่องคอมพิวเตอร์อุปกรณ์และส่วนประกอบ ทั้งนี้ประเทศไทยจะไปจัดทำข้อมูลเพื่อที่จะรณรงค์ให้ผู้ผลิตสินค้าของประเทศไทยใช้ของในประเทศ การพัฒนาอุตสาหกรรมในประเทศให้เข้มแข็งเพื่อทดแทนการนำเข้า รวมทั้งเพื่อใช้เป็นเครื่องมือในการต่อรองทางการค้ากับต่างประเทศ ซึ่งจะทำให้การบริหารการนำเข้าของประเทศจากนี้ไปมีประสิทธิภาพมากขึ้น และมีเป้าหมายที่ชัดเจน กระทรวงพาณิชย์ได้เสนอมาตรการที่ควรดำเนินการเพื่อบริหารจัดการด้านนำเข้า ได้แก่ การใช้มาตรการด้านภาษีและมาตรการที่มีใช้ภายในประเทศสำหรับสินค้านำเข้าบางรายการ เช่นการ

กำหนดมาตรฐานบังคับสำหรับสินค้าเครื่องใช้ไฟฟ้าบางชนิดมาตรฐานสินค้าอาหาร การตอบโต้ การทุ่มตลาดสินค้าผลิตภัณฑ์เหล็ก เป็นต้น นอกจากนี้จะใช้กฎหมายในประเทศที่มีอยู่ ในการตรวจสอบคุณภาพสินค้าจำนวน อาหารและยานำเข้า สิ่งเหล่านี้อาจช่วยพวงภาวะการขาดดุลการค้าของประเทศไทยได้บ้าง

4. สภาพแวดล้อมของประเทศในปัจจุบัน

สภาพแวดล้อมเป็นปัจจัยที่สำคัญที่ส่งผลต่อความอยู่ดีมีสุขของคนในประเทศ แต่สภาพแวดล้อมในปัจจุบันได้ถูกทำลายลงมากจนกลายเป็นปัญหาที่รุนแรงและส่งผลกระทบต่อเนื่องกัน ทั่วโลก (วารสาร เศรษฐกิจและสังคม : หน้า 57 - 66)

ประชาชนในเมืองและประชาชนในชนบทต้องประสบกับปัญหาต่าง ๆ มากมาย ทำให้ประชาชนมีความต้องการที่แตกต่างกัน เช่น ประชาชนในเมืองต้องการน้ำที่สะอาด และอากาศที่ดี ไม่มีเสียงอีกที่ก่อกวนก่อให้เกิดความรำคาญ ในขณะที่ประชาชนในชนบทนั้นก็ต้องการแหล่งน้ำ และสภาพดินที่ดีเพื่อใช้ประโยชน์ทางการเกษตร มีป่าไม้เพื่อใช้เป็นแหล่งต้นน้ำลำธาร และช่วยรักษาระบบนิเวศของชนบทไว้ ในสถานการณ์ของสภาพแวดล้อมในปัจจุบันไม่ว่าจะเป็นเรื่องของสภาพที่อยู่อาศัยปัญหาคุณภาพของแหล่งน้ำ เสียงและอากาศที่เป็นพิษ ป่าไม้เสื่อมโทรม การแย่งชิงการใช้ประโยชน์จากทรัพยากรธรรมชาติรวมทั้งปัญหาอาชญากรรม การฉกชิงวิ่งราว และปัญหายาเสพติดเป็นปัญหาที่สะท้อนให้เห็นถึงความเสื่อมโทรมของสภาพแวดล้อมที่ชัดเจน และนับวันจะทวีความรุนแรงมากขึ้น โดยปัญหาต่าง ๆ ดังกล่าวได้ส่งสมจนก่อให้เกิดปัญหาทางสังคม ซึ่งหากไม่ร่วมกันเร่งแก้ไขสถานการณ์ให้สภาพแวดล้อมพลิกฟื้นกลับมาสู่ภาวะที่ดีแล้วสภาพสังคมที่เสื่อมถอยย่อมส่งผลกระทบต่อความอยู่ดีมีสุขของประชาชนในประเทศเช่นกัน

ดังนั้นในการฟื้นฟูสภาพแวดล้อม เพื่อนำมาซึ่งความอยู่ดีมีสุขของคนไทยทุกคน นั้น จำเป็นต้องสร้างจิตสำนึกให้ทุกภาคส่วนในสังคมมีการประสานร่วมมือและร่วมทำงานอย่างเป็นระบบและต่อเนื่องเพื่อเสริมสร้างสภาพแวดล้อมรอบตัวคนให้อยู่ในสถานะที่ดี ประชาชนมีความมั่นคงในที่อยู่อาศัยมีความปลอดภัยในชีวิตและทรัพย์สินสามารถดำรงชีวิตอยู่ในสิ่งแวดล้อมที่เหมาะสมและมีคุณภาพ ขณะเดียวกันควรร่วมกันขยายผล “ความอยู่ดีมีสุข” ให้บังเกิดขึ้นกับทุกคนทุกกลุ่มทั้งในเขตเมืองและชนบททั่วประเทศ ด้วยการร่วมกันสร้างสภาพแวดล้อมที่มีอยู่รอบตัวเราให้ดีขึ้น เพื่อนำมาซึ่งความอยู่ดีมีสุขของคนไทยทุกคน

4.1.2 บริบทระดับท้องถิ่นหรือระดับจุลภาค

1. ประวัติความเป็นมาของหมู่บ้านไทยเจริญ

หมู่บ้านไทยเจริญ เป็นหมู่บ้านที่ตั้งขึ้นเป็นลำดับที่ 20 ของเขตตำบลปากช่อง หมู่บ้านไทยเจริญก่อตั้งขึ้นในวันที่ 10 มิถุนายน พ.ศ. 2536 หรือประมาณ 8 ปี มาแล้ว

การก่อตั้งถิ่นฐานของหมู่บ้าน หมู่บ้านไทยเจริญ เดิมเป็นหมู่บ้านลำทองกลาง หมู่ 7 ตำบลปากช่อง เพราะมีพื้นที่อาณาเขตติดต่อกัน เหตุที่หมู่บ้านไทยเจริญ แยกตัวออกมานั้น เป็นเพราะหมู่บ้านไทยเจริญมีพื้นที่ที่เป็นภูเขาลาดชัน และมีบ้านเรือนตั้งอยู่กระจัดกระจาย การพัฒนาจึงไม่ทั่วถึง ทางคณะกรรมการหมู่บ้านลำทองกลาง เห็นปัญหาตรงจุดนี้ จึงได้เรียกคณะกรรมการทุกฝ่ายและหัวหน้าคุ้มทุกคุ้มมาร่วมปรึกษาหารือกัน และมีมติให้แยก ส่วนที่อยู่รอบนอกหมู่บ้านลำทองกลาง ออกเป็นอีกหมู่บ้านหนึ่ง วัตถุประสงค์หลักของการแยกหมู่บ้านในครั้งนั้นก็เพื่อ ขยายการพัฒนาหมู่บ้านให้เกิดความเจริญอย่างทั่วถึงกัน ทั้งหมด

หมู่บ้านไทยเจริญตั้งขึ้นเมื่อปี พ.ศ. 2536 โดยคนกลุ่มแรกที่มาเริ่มก่อตั้งหมู่บ้านนั้น เป็นกลุ่มคนที่อยู่ในพื้นที่ดั้งเดิม เมื่อคราวที่ยังเป็นหมู่บ้านเดียวกับหมู่บ้านลำทองกลาง ในการขยายตัวของจำนวนประชากร และตัวชุมชนเองนั้น เมื่อครั้งที่ตั้งหมู่บ้านในครั้งแรกมีการสำรวจจำนวนประชากรในพื้นที่มีประชากรในพื้นที่ ทั้งหมด 260 คน เป็น ชาย 113 คน หญิง 147 คน จนถึงในปัจจุบันนี้มีประชากร เพิ่มขึ้นจำนวน 345 คน เป็น ชาย 175 คน หญิง 170 คน โดยคิดเป็นร้อยละ จำนวนประชากรที่เพิ่มขึ้นจากปี 2536 - 2544 เป็นจำนวน ร้อยละ 75.36 คน เป็นชาย ร้อยละ 64.57 คน หญิง ร้อยละ 86.47 คน

2. ระบบนิเวศของชุมชน

สภาพภูมิศาสตร์ หมู่บ้านไทยเจริญ มีสภาพทางภูมิศาสตร์ เป็นภูเขาลาดชัน มีบ้านเรือน ตั้งอยู่กระจัดกระจาย เป็นกลุ่ม เป็นคุ้ม ในแต่ละคุ้มก็จะมีบ้านอยู่ 7 - 10 หลังคาเรือน พื้นที่ทั้งหมดในหมู่บ้านมี 2,300 ไร่ แบ่งออกเป็น ดังนี้ พื้นที่ทำการเกษตร 1,800 ไร่ และพื้นที่ทางป่าไม้ 500 บาท ซึ่งสภาพป่าไม้ในปัจจุบัน เป็นป่าดิบแล้ง และป่าฟื้นฟู จำพวกไม้กระสุน สภาพพื้นดินในหมู่บ้านไทยเจริญ เป็นพื้นดินที่ลาดเชิงชัน ซึ่งมีความเหมาะสมในการปลูกพืชอยู่ในเกณฑ์ปานกลาง จนถึงค่อนข้างต่ำ เพราะลักษณะพื้นดินเป็นดินลูกรัง

แหล่งน้ำในหมู่บ้าน แหล่งน้ำที่สำคัญในหมู่บ้านมีลักษณะเป็น บ่อน้ำ หรือบ่อบาดาล สภาพคลองก็เป็นคลองขนาดเล็ก ในฤดูแล้งน้ำจะไม่เพียงพอต่อการเกษตร จึงต้องอาศัยบ่อน้ำที่ขุดขึ้นมาใหม่ หรือน้ำบาดาลใช้ในการเกษตร เป็นต้น

สาธารณูปโภค ระบบสาธารณูปโภคของหมู่บ้านนั้นมีไฟฟ้าใช้ เมื่อปี พ.ศ. 2540 และน้ำประปาหมู่บ้าน เกิดขึ้นเมื่อปี พ.ศ. 2541 แต่ประชาชนในหมู่บ้านก็ยังไม่ได้ใช้น้ำประปา

ทุกหลังคาเรือน เหตุเพราะบ้านเรือนที่ตั้งอยู่ในหมู่บ้านนั้น ตั้งอยู่กระจัดกระจาย และพื้นที่มีลักษณะเป็นภูเขาลาดชัน ในการเดินท่อน้ำประปา และระบบแรงดันมีไม่มาก ก็ทำให้ประชาชนมีน้ำประปาใช้เพียงบางส่วนเท่านั้น และในส่วนที่ยังไม่ได้ใช้น้ำประปาก็ใช้น้ำบ่อธรรมชาติและน้ำบาดาลในการอุปโภค บริโภค

การคมนาคม ด้านถนนนั้นในหมู่บ้านเดิมเป็นถนนลูกรัง และหน่วยงานของรัฐบาลจากองค์กรส่วนท้องถิ่น หรือองค์การบริหารส่วนตำบล มีโครงการก่อสร้างถนน หินคลุก ให้กับหมู่บ้านในปี 2541 แต่ในปัจจุบันถนนก็ได้กลับคืนสู่สภาพเดิม เหตุเพราะประชาชนที่ใช้สัญจรไปมาเป็นเวลานาน จากหินคลุกก็เสื่อมสภาพกลับมาเป็นถนนลูกรังตามเดิม

อาณาเขตติดต่อ พื้นที่ติดต่อกันหมู่บ้านไทยเจริญอยู่ในทิศตะวันออก มีพื้นที่ทางทิศตะวันตกติดกับบ้านลำทองหลาง หมู่ 7 ทิศตะวันออกเฉียงใต้ติดกับบ้านเหนือ หมู่ 15 ทิศเหนือติดกับบ้านหนองผักเสี้ยน หมู่ 2 ในเขตพื้นที่ตำบลปากช่อง (ผังแผนที่หมู่บ้านในภาคผนวก ง)

3.ระบบสังคม วัฒนธรรม

การเป็นอยู่ของประชาชนในหมู่บ้านนั้น อยู่กันเป็นระบบเครือญาติ การอยู่ร่วมกันของประชาชนเป็นไปแบบพึ่งพาอาศัยกัน ในอดีตทุกครั้งที่มีงานบุญ ชาวบ้านก็จะให้ความร่วมมือมาช่วยเหลือกันตลอด ถึงแม้แต่ฤดูเก็บเกี่ยวพืชผลทางการเกษตรก็ขอแรงงานมาช่วยเหลือกัน แต่ปัจจุบัน การช่วยเหลือกันเริ่มลดน้อยถอยลง แต่ก็ไม่ถึงกับว่าอยู่กันอย่างไม่ช่วยเหลือกันเลย ก็ยังมีบ้าง ในเรื่องขอการช่วยงานบุญ งานกุศล ต่าง ๆ เช่น งานบวช งานแต่งงาน หรืองานศพ เป็นต้น แต่ในเรื่องของการช่วยเหลือทางการเก็บเกี่ยวผลผลิตจะเปลี่ยนแปลงไปในรูปของการจ้างงาน มีการนำเงินค่าจ้างเข้ามาเกี่ยวข้อง เหตุเพราะทุกคนต้องการรายได้เข้ามาจุนเจือครอบครัวจึงไม่อยากเสียผลประโยชน์ ตรงนี้

ด้านเศรษฐกิจ ทางด้านเศรษฐกิจของชุมชนอยู่ในเกณฑ์ที่ไม่ดีนัก ประชาชนมีฐานะยากจน เหตุเพราะประชาชนในหมู่บ้านไทยเจริญ ส่วนใหญ่มีอาชีพเกษตรกร และรับจ้างบ้าง ในช่วงที่หมดฤดูเก็บเกี่ยวพืชผลของตนเอง กลุ่มอาชีพเกษตรกรของคนในหมู่บ้านก็จะเป็น กลุ่มทำไร่ข้าวโพด ปลูกพริก ในปัจจุบันมีอาชีพเกิดขึ้นใหม่หลายอาชีพด้วยกัน เช่น

การประกอบอาชีพ

การเลี้ยงโคนม หวังว่าตัวผู้ที่เลี้ยงไว้เพื่อขายเนื้อหรือไว้เป็นพ่อพันธุ์ เมื่อโคเต็มที่จะมีราคาดีมาก จากการสอบถามชาวบ้านที่เลี้ยงวัวนมตัวผู้ว่าเมื่อซื้อเข้ามา จะซื้อลูกวัว หย่านมประมาณ 2 - 3 เดือน และจะเลี้ยงไว้ประมาณ 1 - 2 ปี ก็จะขายได้ในราคา 20,000 -30,000 บาทเลยทีเดียว และ

ว่าตัวเมียที่เลี้ยงไว้ขายน้ำมันดิบ โดยจะส่งน้ำมันดิบให้กับสหกรณ์โคนม ป่าช่อง หรือบริษัทนมในตัวอำเภอที่เป็นสมาชิกอยู่

การปลูกพืชหมุนเวียน อาชีพนี้ไม่ต้องลงทุนมาก เพียงแต่มีที่ทำไร่และหานายทุนทางการเกษตร มาลงทุนให้ เมื่อผลผลิตออก ทางนายทุนก็จะมารับซื้อไป โดยการรับซื้อเป็นแบบหักเงินทุนพร้อมดอกเบี้ย เหลือเท่าไรก็เป็นของเกษตรกร หรือถ้าเกษตรกรคนไหนมีเงินทุนในการลงทุนอยู่แล้ว ก็ไม่ต้องเดือนร้อนอะไร ทำเอง ขายเอง

เกษตรกรอื่น ๆ เช่น สวนฝรั่ง สวนน้อยหน่า และอาชีพค้าขาย ในหมู่บ้านไทยเจริญมีร้านค้าขายของชำจำนวน 5 ร้าน ในการประกอบอาชีพที่กล่าวมา ทำให้เศรษฐกิจในหมู่บ้าน คีขึ้นในระดับหนึ่ง แต่ไม่ถึงกับดีมากนัก นอกจากนี้แล้วระบบเศรษฐกิจของหมู่บ้านยังอยู่ในรูปของเงินช่วยเหลือจากรัฐบาล เช่น เงินหมุนเวียนในหมู่บ้าน จากโครงการแก้ไขปัญหาคความยากจน (กข.คจ.) เงินจากโครงการมิยาซาวา ,เงินออมทรัพย์เพื่อการผลิต ,เงินสัจจะกองทุนหมุนเวียนเพื่อการเกษตร , และกองทุนเงินล้านของรัฐบาลชุดนี้ ด้วย

ด้านวัฒนธรรม ในด้านวัฒนธรรมประเพณีในหมู่บ้านไทยเจริญ การจัดประเพณีต่าง ๆ นั้นจะจัดร่วมกันกับที่วัดบ้านลำทองกลาง เหตุที่จัดร่วมกันก็เพราะว่า บ้านไทยเจริญยังไม่มีความพร้อมในการจัดตั้งวัดเป็นของตนเอง และความเคยชินที่ในอดีตได้จัดร่วมกันกับหมู่บ้านลำทองกลาง แต่ก็ยังมีงานประเพณีบางอย่างที่ประชาชนในหมู่บ้านจัดขึ้นที่หมู่บ้านของตนเอง ไม่ได้ร่วมกับบ้านลำทองกลาง คืองานทำบุญกลางบ้านช่วงเดือนเมษายนหรือเดือน 5 ของทุกปี

ด้านการศึกษา ด้านการศึกษาหรือโรงเรียน เด็กนักเรียนที่ยังอยู่ในช่วงเกณฑ์ประถมศึกษา ก็จะมาเรียนที่โรงเรียนบ้านลำทองหลาย(เหตุผลที่มาเรียนที่ลำทองหลายเป็นเหตุผลเดียวกับวัด) ส่วนนักเรียนที่จบชั้นประถมศึกษาแล้วก็จะไปเรียนที่โรงเรียนมัธยมในตัวอำเภอ ซึ่งการเดินทางไปเรียนจะไปรถรับ - ส่ง นักเรียนของหมู่บ้าน ระยะทางจากหมู่บ้านถึงตัวอำเภอ ประมาณ 20 กิโลเมตร แต่การเดินทางสะดวกเพราะถนนเป็นทางลาดยางตลอด ด้านการจบศึกษา ประชาชนในหมู่บ้านมีการศึกษาไม่สูงนัก ถ้าเป็นผู้ใหญ่ก็จะจบ ประถม 4 - ประถม 6 เท่านั้น แต่รุ่นหลัง ๆ ก็จะจบชั้นมัธยมศึกษาตอนต้น (ม.3) เป็นส่วนใหญ่ เหตุเพราะพ่อ - แม่ไม่มีเงินส่งให้เรียน และต้องการให้ออกมาช่วยเหลืองานทางบ้าน เป็นส่วนน้อยที่จะได้ศึกษาถึงระดับมหาวิทยาลัย คือประมาณไม่เกิน 10 คน จากจำนวนนักเรียนที่อยู่ในเกณฑ์ที่จะศึกษาระดับมหาวิทยาลัยได้

ด้านสุขภาพอนามัย ประชาชนมีสุขภาพแข็งแรง เจ็บป่วยบ้างในช่วงที่ เปลี่ยนฤดูกาล และชาวบ้านมีความรู้ในเรื่องการรักษาสุขภาพอนามัยและ โภชนาการของตนเอง มากขึ้น

4.2 ผลการประเมินโครงการโดยภาพรวม

ผลการประเมิน โครงการกองทุนหมู่บ้านและชุมชนเมืองตามแบบการประเมินผลที่ใช้แบบจำลอง CIPP Model สามารถวิเคราะห์ได้ดังนี้

4.2.1 ผลการประเมิน ปัจจัยนำเข้า (Input) ของโครงการกองทุนหมู่บ้านฯ

4.2.1.1 นโยบายรัฐบาลเกี่ยวกับโครงการกองทุนหมู่บ้านและชุมชนเมือง

จากการสัมภาษณ์ ความคิดเห็นของสมาชิกกองทุนหมู่บ้านและชุมชน ทั้งผู้นำชุมชนและสมาชิกกองทุนฯ จำนวน 11 คร้วเรือนจากจำนวนสมาชิกที่ได้รับอนุมัติเงินกู้ทั้งหมด 50 คร้วเรือน คิดเป็น อัตราร้อยละ 22 ของจำนวนที่ได้รับอนุมัติทั้งหมด ความคิดเห็นเกี่ยวกับกองทุนหมู่บ้านและชุมชนเมือง พบว่า

1. ความเข้าใจเกี่ยวกับกองทุนหมู่บ้านและชุมชนเมือง จากการสัมภาษณ์ตัวอย่างพบว่า ประชากรในพื้นที่มีความรู้ความเข้าใจเกี่ยวกับกองทุนหมู่บ้าน ฯ เพียงเล็กน้อยเท่านั้นในเรื่องของนโยบายของรัฐบาลที่เกี่ยวกับการเสริมสร้างกระบวนการพึ่งพาตนเองในด้านการเรียนรู้ การสร้างและพัฒนาความคิดริเริ่มและแก้ไขปัญหาด้วยตนเอง เป็นต้น แต่ประชาชนมีความเข้าใจแค่เพียงว่า รัฐบาลให้เงินหมู่บ้านละ 1 ล้านบาทเพื่อไปประกอบอาชีพ และประชาชนในหมู่บ้านจะได้มีอาชีพทำ เมื่อครบกำหนดปี ก็ต้องส่งเงินคืนรัฐบาล

2.ทัศนคติที่มีต่อกองทุนหมู่บ้านและชุมชนเมือง จากการสัมภาษณ์ประชาชนทั้งหมดมีทัศนคติในด้านบวก คือ เห็นว่ารัฐบาลดี ช่วยเหลือชาวบ้านช่วยเหลือคนจนด้วยการให้ทุนมาประกอบอาชีพมาทำทุน และที่สำคัญดอกเบี้ยก็ไม่แพงเหมือนกับไปกู้เงินนอกระบบ

4.2.1.2 เงิน 1 ล้านบาท

จากการสังเกตพบว่าสถานะกองทุนหมู่บ้านและชุมชนเมืองบ้านไทยเจริญ ตั้งขึ้นเมื่อวันที่ 21 มิถุนายน 2544 ได้รับโอนเข้าบัญชีเมื่อวันที่ 12 พฤศจิกายน 2544 เงินกองทุน 1 ล้านบาทได้ปล่อยกู้ไปครั้งเดียวเมื่อวันที่ 24 พฤศจิกายน 2544 มีจำนวนสมาชิกที่ได้รับอนุมัติเงินกู้ทั้งหมด 50 ราย เป็นเงิน 944,800 บาทถ้วน เงินคงเหลือในบัญชีธนาคาร เป็นเงิน 56,932.13 บาท (มีรายได้ที่มาจากดอกเบี้ยเงินฝากจำนวน 1,632.13 บาท)

4.2.1.3 คณะกรรมการกองทุนหมู่บ้านและชุมชนเมือง

หมู่บ้านไทยเจริญ มีคณะกรรมการกองทุนหมู่บ้านและชุมชนเมือง เพื่อบริหารกองทุนหมู่บ้านฯ ให้มีประสิทธิภาพและดำเนินการทางระเบียบที่ทางส่วนกลางกำหนดไว้ให้ คณะกรรมการกองทุนหมู่บ้านไทยเจริญมาจากการคัดเลือกประชาชนในหมู่บ้าน และเลือกสรรผู้ที่เสียสละและมีประสบการณ์ในการเป็นคณะกรรมการในกลุ่มอื่นมาก่อน คณะกรรมการกองทุนหมู่บ้านมีทั้งหมด 15 คน โดยคณะกรรมการชุดนี้เป็นคณะกรรมการในชุดที่ 2 กล่าวคือได้มีการคัด

เลือกคณะกรรมการกองทุนหมู่บ้านตามระเบียบ ข้อบังคับของกองทุนที่ว่า เมื่อกองทุนจัดตั้งครบ 1 ปีแล้วให้กองทุนหมู่บ้านทำการคัดเลือกคณะกรรมการกองทุนหมู่บ้านใหม่

4.2.2 ผลการประเมิน ของกระบวนการ (Process) ของโครงการกองทุนหมู่บ้านฯ

4.2.2.1 กระบวนการคัดเลือกผู้กู้ของกองทุนฯ

จุดเด่นของกระบวนการคัดเลือกผู้กู้นี้อยู่ที่การคัดเลือกตามโครงการ ที่ผู้กู้ได้เสนอมา เช่น การวิเคราะห์ความเป็นไปได้ของการดำเนินโครงการ ,ความเป็นไปได้ของการชำระคืนเงินกู้ และความจำเป็นของค่าใช้จ่ายในการดำเนินโครงการตามรายละเอียดที่เสนอขอต่อคณะกรรมการกองทุน

จุดด้อยในกระบวนการนี้คือ กระบวนการคัดเลือกใช้เวลาในการพิจารณาและคัดเลือกน้อยเกินไป คือภายใน 1 วัน

4.2.2.2 การฝากเงินออม

จุดเด่นของกิจกรรมนี้ คือ สมาชิกได้มาพบปะพูดคุย และแลกเปลี่ยนความคิดเห็นกันในวันที่มีการฝากเงินออม กล่าวคือประชาชนหรือกลุ่มสมาชิกจะนำเงินมาฝากที่ศูนย์ประชุมกลางหมู่บ้าน เพื่อฝากเงินเสร็จแล้วผู้นำชุมชนก็จะประชุมในแบบไม่เป็นทางการเพื่อให้สมาชิกได้พูดคุยถึงปัญหาของตนเอง และแลกเปลี่ยนความคิดเห็นกัน

จุดด้อย ของกิจกรรมนี้จะเป็นเรื่องของเวลา เพราะการฝากเงินจะเป็นในช่วงเย็นหรือเวลาในการกลับมาจากทำงานทำให้สมาชิกมาฝากเงินไม่พร้อมกันหรือทยอยมาฝาก จากช่วงระยะเวลา 17.00 น. ถึง 20.00 น.ทำให้การประชุมนั้นเป็นการประชุมเพียงบางส่วนหรือบางกลุ่มเท่านั้น

4.2.2.3 กิจกรรมการปล่อยกู้

จุดเด่นของกิจกรรมการปล่อยกู้ จะเป็นในเรื่องของการที่ให้สมาชิกกองทุนได้ฝึกการเขียนโครงการด้วยตัวเองได้เรียนรู้ด้วยตัวเอง โดยมีผู้นำกองทุนเป็นที่ปรึกษา

จุดด้อย คือ การปล่อยกู้ ใช้วิธีปล่อยกู้ในครั้งเดียว และส่งคืนตามระยะเวลาที่กำหนดคือ 1 ปี การปล่อยกู้ในลักษณะนี้ทำให้กองทุนไม่มีรายได้ที่จะใช้ในกิจกรรมของกองทุนฯ เพราะได้ปล่อยกู้ไปหมดในวงเงินที่กำหนดไว้แล้ว กว่ากองทุนจะมีเงินทุนหมุนเวียนที่ได้จากรายได้ของกองทุนก็ต้องรอถึง 1 ปี

4.2.2.4 การทำบัญชี

ณ เดือนสิงหาคม 2545 นี้ จากกองทุนหมู่บ้านไทยเจริญ ยังไม่ได้มีการจัดทำบัญชีกองทุนหมู่บ้าน เนื่องจากไม่มีความรู้ในด้านการจัดทำบัญชี

4.2.3 ผลการประเมิน ของผลผลิต(Product) โครงการกองทุนหมู่บ้านฯ

ผลที่เกิดจากโครงการกองทุนหมู่บ้านและชุมชนเมือง พบผลที่เกิดขึ้น ดังนี้

4.2.3.1 ผลโดยตรง

- จำนวนผู้กู้ สมาชิกกองทุนที่ได้รับอนุมัติเงินกู้มี 50 คน การปล่อยกู้ใช้วิธีการปล่อยกู้ในครั้งเดียว 50 คน

- ยอดเงินให้กู้ เงินกองทุนที่ให้กู้จำนวน 944,800 บาท

4.2.3.2 ผลกระทบโดยตรง (Direct Impact)

- จำนวนผู้ที่ได้ จากสมาชิกกองทุนทั้งหมดจำนวน 94 คน มีจำนวนสมาชิกประเภทหัวหน้าครัวเรือน 62 คน และสมาชิกประเภทสมทบ 32 แต่สมาชิกที่ได้รับอนุมัติเงินกู้มีจำนวน 50 คน โดยคณะกรรมการจะพิจารณาจำนวนเงินที่ขอกู้ให้เหมาะสมกับโครงการที่ยื่นกู้ของแต่ละบุคคล

- จำนวนทุนสะสมของหมู่บ้าน ปัจจุบันเงินสะสมของหมู่บ้านมีจำนวน 7,752.41 บาท (มีการปล่อยกู้ในเดือนมิถุนายนที่ผ่านมา จำนวน 77,000 บาท)

- การขยายกิจการของผู้กู้ สมาชิกที่เสนอโครงการทำไร่ข้าวโพด ได้นำเงินที่กู้ได้นั้นไปซื้อเมล็ดพันธุ์เพิ่ม หรือสมาชิกที่เสนอโครงการค้าขาย ก็จะนำไปซื้อสินค้าเข้าร้านเพิ่ม

4.2.3.3 ผลกระทบทางอ้อม (Indirect Impact)

- กองทุนหมู่บ้านมีศักยภาพและความเข้มแข็ง หมู่บ้านไทยเจริญเป็นหมู่บ้านที่มีความสามัคคีช่วยเหลือซึ่งกันและกันดังจะเห็นได้จากแบบรายงาน (บร.2) ที่ชี้ความสามัคคีช่วยเหลือซึ่งกันและกันอยู่ในระดับที่มาก คือกว่า 70% จึงทำให้หมู่บ้านมีความเข้มแข็งและยังมีโครงการกองทุนหมู่บ้านฯเข้ามาช่วยเหลือประชาชนในหมู่บ้าน ประชาชนจึงร่วมแรงร่วมใจช่วยกันบริหารจัดการกองทุนให้ดีขึ้น เพื่อให้หมู่บ้านมีศักยภาพ ความเข้มแข็ง และสามารถพึ่งตนเองได้

- ท้องถิ่นมีเครือข่ายการเรียนรู้ ในการเรียนรู้ส่วนใหญ่จะเป็นระดับผู้นำหมู่บ้าน ผู้นำกลุ่มต่าง ๆ มากกว่าประชาชนทั่วไปในหมู่บ้าน เหตุเพราะทางหน่วยงานราชการหรือหน่วยงานอื่น ๆ จะมีการนัดการประชุมบ่อยครั้ง เพื่อแลกเปลี่ยนความคิดเห็นการปรึกษาหารือและการแก้ไขปัญหาต่าง ๆ

- ท้องถิ่นมีภูมิคุ้มกันทางด้านเศรษฐกิจ เงินกองทุนหมู่บ้าน 1 ล้านบาทได้จัดสรรให้ชาวบ้านได้กู้ยืมเพื่อนำไปประกอบอาชีพ เพิ่มรายได้ ลดรายจ่าย โดยคณะกรรมการ

กองทุนหมู่บ้านเป็นผู้พิจารณาอนุมัติเองจัดสรรให้กับประชาชนได้รับประโยชน์สูงสุด และความยุติธรรมอย่างเท่าเทียมกันเมื่อมีการจัดการบริหารที่ดีเศรษฐกิจของหมู่บ้านดีขึ้น ก็จะทำให้หมู่บ้านสามารถพึ่งพาตนเองได้

4.3 ผลการประมวลเทคนิควิธีทำธุรกิจของผู้กู้

ผลการประมวลเทคนิควิธีทำธุรกิจหรือ โครงการของผู้กู้ในกลุ่มอาชีพต่างๆ ที่หมู่บ้านไทยเจริญมีกลุ่มอาชีพ ดังนี้

1. การเลี้ยงโคนม (ตัวเมีย)	จำนวน 14	ราย
2. การเลี้ยงโคขุน	จำนวน 14	ราย
3. การปลูกผักหมุนเวียน	จำนวน 7	ราย
4. การปลูกข้าวโพด	จำนวน 9	ราย
5. การเลี้ยงหมูป่า	จำนวน 2	ราย

จากอาชีพต่างๆที่เกิดขึ้น ใน โครงการกองทุนหมู่บ้านและชุมชนเมือง สามารถประมวลผล ได้ดังนี้

- 1).การเลี้ยง โคนม(ตัวเมีย)การเลี้ยง โคนมนอกจากการเลี้ยงดูแบบธรรมชาติแล้วยังต้องใช้เทคนิคการเลี้ยง โคนมให้ได้น้ำหนักมาก ได้แก่ อาหารเสริมจำพวกอาหารหมัก และกากมันสัมปะหลัง เป็นต้น เพราะ การเพิ่มด้วยไปด้วยอาหารเสริมจะทำให้ปริมาณของน้ำนมที่มากขึ้นส่งผลแก่กลุ่มผู้เลี้ยง โคนมรายได้เพิ่มขึ้นตามไปด้วย
- 2).การเลี้ยง โคขุน การเลี้ยงลูก โคนมตัวผู้ ลูก โคต้องมีสุขภาพแข็งแรง ประกอบกับการดูแลและเลี้ยงดูที่ ดีตลอดจนการปรึกษาผู้ที่มีประสบการณ์ในการเลี้ยงดูมาก่อนหรือเจ้าหน้าที่ที่มีความรู้ความสามารถ จะ ทำให้เมื่อเวลาขายจะได้ราคาสูง
- 3).การปลูกผักหมุนเวียน ต้องปลูกผักหลายชนิดในเวลาใกล้เคียงกันเพราะจะทำให้ การเก็บผลผลิตมีความต่อเนื่อง เกษตรกรมีรายได้ตลอดปี
- 4). การทำไร่ข้าวโพด มีการทำไร่ข้าวโพดปีละ 2 ครั้ง ซึ่งในการปลูกนั้นก็ทำตามประสบการณ์ที่มีหลายปี ส่วนผลผลิตที่ได้ขึ้นอยู่กับสภาพดิน ฟ้า อากาศ
- 5).การเลี้ยงหมูป่า มีการเลือกซื้อพ่อพันธุ์และแม่พันธุ์ของหมูที่ดี และคอยดูแลเมื่อแม่หมูออกลูกในช่วง 2-3 สัปดาห์แรก การขายก็จะขายลูกหมูที่มีอายุตั้งแต่ 4 เดือนขึ้นไปจะได้ราคาสูง หรือขายเป็นพ่อพันธุ์หรือแม่พันธุ์

4.4 ผลอื่น ๆ ที่เกิดขึ้นจากโครงการฯ

ผลอื่น ๆ ที่เกิดจากโครงการกองทุนหมู่บ้านและชุมชนเมือง นอกเหนือจากประชาชนได้มีอาชีพ ได้ประกอบธุรกิจแล้ว ยังมีผลที่เกิดจากการฝากเงินสัจจะสะสมทรัพย์ (การฝากเงินออม) ผลที่เกิดขึ้นนี้ทำให้พบว่า ประชาชนในหมู่บ้าน มีเงินทุน หรือเงินออมเป็นของตนเอง การฝากเงินสัจจะสะสมทรัพย์เป็นการฝึกฝนถึงการรู้จักออมรู้จักเก็บและยังรวมไปถึงการเคารพในกฎระเบียบข้อบังคับของชุมชน

ผลจากการฝากเงินสัจจะสะสมทรัพย์ นี้ทำให้ประชาชนมีนิสัยในการรู้จักเก็บออมแล้ว ยังทำให้หมู่บ้านมีเงินไว้เป็นกองทุนหมุนเวียนในการประกอบกิจการอื่น ๆ ตามที่กลุ่มสมาชิกเห็นสมควร โดยไม่ต้องพึ่งเงินช่วยเหลือจากหน่วยงานอื่น หรือเงินกู้ยืมจากระบบอื่นต่อไป

4.5 สรุป การบรรลุวัตถุประสงค์ของการทำสารนิพนธ์

สรุปผลการประเมินที่มีต่อวัตถุประสงค์ของโครงการกองทุนหมู่บ้านฯ บ้านไทยเจริญ

1. กระบวนการดำเนินงานของโครงการกองทุนหมู่บ้านและชุมชนเมืองบ้านไทยเจริญ ในกระบวนการดำเนินงานของกองทุนหมู่บ้านไทยเจริญ แบ่งเป็น 4 ขั้นตอนดังนี้

ขั้นตอนที่ 1 การก่อตั้งกองทุนหมู่บ้านและชุมชนเมือง

ในการก่อตั้งกองทุนหมู่บ้านและชุมชนเมืองเป็นไปตามระเบียบที่กำหนดไว้ เริ่มต้นจาก

1. การจัดตั้งกองทุนฯ และคัดเลือกคณะกรรมการกองทุนฯ

การจัดตั้งกองทุนหมู่บ้าน กรณีบ้านไทยเจริญนั้น เริ่มแรกผู้นำชุมชนได้จัดประชาคมหมู่บ้าน (ในวันที่ 21 มิถุนายน 2544) เพื่อชี้แจงให้ประชาชนในหมู่บ้านรับทราบถึงนโยบายเร่งด่วนของรัฐบาลเกี่ยวกับโครงการกองทุนหมู่บ้านและชุมชนเมือง ทราบถึงระเบียบต่าง ๆ ขั้นตอนการปฏิบัติการได้มาซึ่งเงินกองทุน 1 ล้านบาท การจัดตั้งกองทุนในครั้งนั้นได้มีคณะกรรมการสนับสนุนระดับจังหวัด/อำเภอ เข้าร่วมเป็นผู้สังเกตการณ์ในการจัดตั้งกองทุนหมู่บ้านฯ และคัดเลือกคณะกรรมการกองทุนหมู่บ้าน

2. การประเมินความพร้อมของกองทุนหมู่บ้านฯ

ประเมินความพร้อมเป็นส่วนหนึ่งของการได้มาซึ่งเงินกองทุน จัดทำโดยคณะกรรมการกองทุนหมู่บ้านไทยเจริญ ที่จะต้องประเมินความพร้อมในด้านต่าง ๆ ไม่ว่าจะเป็น การสมัครสมาชิก การระดมทุน การกำหนดหลักวิธีการปฏิบัติ หรือกำหนดกฎระเบียบของกองทุนหมู่บ้านฯ การ

กำหนดวิธีในการบริหารงาน การติดตามการดำเนิน โครงการของสมาชิกผู้กู้รวมไปถึงการแนะนำ การชำระ เงินกู้

ขั้นตอนที่ 2 การปล่อยเงินกู้

การปล่อยเงินกู้ กรณีบ้านไทยเจริญ จากมติในที่ประชุมของสมาชิกผู้กู้ลงความ เห็นว่า การปล่อยกู้ควรปล่อยกู้ในครั้งเดียว และระยะเวลาในการให้กู้ คือ 1 ปี การปล่อยกู้ได้ให้ สมาชิกได้ยื่นคำขอกู้และโครงการที่จะดำเนินงานกับคณะกรรมการกองทุน และได้อนุมัติให้กู้ใน วันที่ 24 พฤศจิกายน 2544 โดยสมาชิกที่ได้รับอนุมัติให้กู้จำนวน 50 ราย เป็นเงิน 944,800 บาท ถ้วน

ขั้นตอนที่ 3 การดำเนินโครงการของสมาชิก

กลุ่มตัวอย่างที่ได้ศึกษา เป็น 5 กลุ่มธุรกิจ ใน ธุรกิจทั้งหมดที่เกิดขึ้นจากการกู้เงิน กองทุนเพื่อไปประกอบกิจการ 5 กลุ่มธุรกิจนี้ได้แก่

3.1 นางสม ขอนพกลาง ประกอบธุรกิจ การเลี้ยงโคนม (ตัวผู้) ในการศึกษาเก็บข้อมูล ทราบว่า นางสมที่เลือกประกอบธุรกิจนี้ก็เพราะเห็นเพื่อนบ้านเลี้ยงแล้วขายได้ราคาดี (กรณีนางสมไม่เคยมี ประสบการณ์ในการเลี้ยงมาก่อน) การลงทุนเริ่มแรกเป็นเงิน 16,200 บาท (ซื้อลูกโคนมตัวผู้ 4 ตัว 14,000 บาท + อาหาร ,ยารักษาโรค 2,200 บาท) เกี่ยวกับรายจ่ายในการดำเนินโครงการมา นางสม ต้องใช้ค่าใช้จ่าย ต่อเดือน เดือนละ 1,000- 1,500 บาท เป็นเวลา 6 เดือน จึงมีรายได้จากการขาย โคนมตัวผู้ไปจำนวนหนึ่งเป็นเงิน 21,000 บาท เหตุในการขายมาจากปัญหาในการเลี้ยงดูที่ยุ่ยยาก ประกอบกับคนมีอาชีพหลักคือทำไร่ข้าวโพดและรับจ้างทั่วไป ทำให้มีเวลาไม่เต็มที่ในการไปหา หูย่าให้ จึงตัดสินใจขาย

3.2 นางรัตนา ระย้า ที่ประกอบธุรกิจ ปลุกข้าวโพดหวานในการศึกษาเก็บข้อมูลกรณีนางรัตนา พบว่า ที่เลือกประกอบธุรกิจนี้ เพราะเป็นอาชีพของตนอยู่แล้ว กรณีนางรัตนานี้ถือว่ามั่นคง เพราะ นางรัตนาได้เป็นสมาชิกในโครงการปลุกข้าวโพดหวานไร่สุวรรณ การกู้เงินกองทุนหมู่บ้านก็เพื่อ ใช้เป็นเงินทุนสำรองในการดำเนินงานการปลุกข้าวโพด รายจ่ายของนางรัตนายู่ในช่วงระยะเวลา ประมาณ 3 เดือน ซึ่งรายจ่ายจะอยู่ในระหว่าง 2,500 - 3,000 บาท ต่อเดือน เมื่อถึงระยะเวลาการ เก็บข้าวโพด (ตามที่เจ้าหน้าที่ศูนย์วิจัยข้าวโพดหวานไร่สุวรรณกำหนดให้) รายได้อยู่ระหว่าง 100,000 - 150,000 บาทต่อรุ่น

3.3 นางจันเพ็ญ สุขคุ้ม ประกอบธุรกิจ เลี้ยงหมูป่า ที่นางจันเพ็ญเลือกเลี้ยงหมูป่า เหตุผลก็เพราะ การเลี้ยงดูง่ายและขายได้ราคาดี การเริ่มต้นลงทุนเป็นเงิน 17,000 บาท (ซื้อหมูป่า 6 ตัว 12,000 บาท+ อาหารหมู 5,000บาท) รายจ่ายที่มีทุกเดือน เดือนละ 1,000 - 1,200 บาท ณ เดือนนี้จาก

การดำเนินธุรกิจ เป็นเดือนที่ 9 นางจันทิพย์ยังไม่มีรายได้ จากการสัมภาษณ์ นางจันทิพย์กล่าวว่า “ต้องการที่จะเก็บเอาไว้ขายที่เดียวในช่วงคืนเงินกู้”

3.4 นางระเบียบ ลิ้มพุด ประกอบธุรกิจ ปลุกผักหมวนเวียน เหตุที่นางระเบียบเลือกการทำธุรกิจนี้ เพราะเป็นอาชีพหลักของตนอยู่แล้ว การกู้เงินเพื่อมาเป็นเงินทุนในการซื้อเมล็ดพันธุ์ การดำเนินงานของนางระเบียบมีรายรับ-รายจ่ายหมวนเวียนตลอด กล่าวคือ การปลุกผักจะปลูกอย่างละ 1 - 2 ชนิดและเวลาใกล้เคียงกันการเก็บผลผลิตจึงมีตลอด รายรับที่มีในแต่ละครั้งก็อยู่ที่ 20,000 -50,000 บาท ในส่วนของรายจ่ายในแต่ละเดือน ตกอยู่ระหว่าง 3,000 -3,500 บาท ต่อเดือน

3.5 นางแอ๊ด ภู่นอก ประกอบธุรกิจ เลี้ยงโคนมตัวผู้ (กรณีมีประสบการณ์ในการเลี้ยงโคนมมาแล้วหลายปี) จากการสัมภาษณ์ที่นางแอ๊ดเลือกทำธุรกิจนี้เพราะไม่รู้ว่าจะทำโครงการอะไร คือไม่มีคนมาแนะนำและการเลี้ยงโคนมก็เป็นอาชีพของตนเองอยู่แล้ว หรืออีกเหตุผลหนึ่งคือเพื่อต้องการรักษาสิทธิในการกู้เงิน นางแอ๊ดลงทุนครั้งแรกเป็นเงิน 20,000 บาทถ้วน (ซื้อลูกโคนม 5 ตัว 15,000 บาท + อาหารลูกโค 5,000 บาท) รายจ่ายของแอ๊ดก็คล้ายกับกรณี นางสม คืออยู่ในวงเงินระหว่าง 1,000 - 1,500 บาท ต่อเดือน และนางแอ๊ดได้มีรายได้ในเดือนที่ 6 ของการดำเนินธุรกิจ คือการขายโคนมไป 2 ตัว เป็นเงิน 6,000 บาท เหตุเพราะโคนมไม่ค่อยแข็งแรงเลี้ยงไม่โต คล้ายจะเป็นโรคหรือป่วย นางแอ๊ดจึงขายไปเพื่อตัดปัญหาที่อาจจะเกิดได้ เช่น โคตายหรือติดโรคระบาด เป็นต้น

ในกรณีผู้กู้ทั้ง 5 นี้ ผู้จัดทำสารนิพนธ์ได้ศึกษาข้อมูลได้ถึงเดือนที่ 9 คือเดือนสิงหาคม เท่านั้น ซึ่งไม่สามารถบอกได้ว่าการดำเนินธุรกิจของสมาชิกผู้กู้ทั้ง 5 ราย เมื่อถึงกำหนดส่งเงินคืนกองทุนจะเป็นอย่างไร

ขั้นตอนที่ 4 การชำระคืนเงินกู้

การชำระคืนเงินกู้ สำหรับกองทุนหมู่บ้านบ้านไทยเจริญ กำหนดไว้คือวันที่ 24 พฤศจิกายน 2545 ขณะนี้ผู้จัดทำสารนิพนธ์ ไม่สามารถสรุปได้เพราะยังไม่ถึงกำหนดในการชำระคืนเงินกู้ แต่จากการที่ได้สอบถามและสัมภาษณ์สมาชิกทำให้ทราบว่า ในการกู้เงินกองทุนต่างๆ ของประชาชนในหมู่บ้านไทยเจริญแล้ว ไม่เคยมีกรณีที่ไม่ส่งเงินคืนกองทุน กล่าวคือ สมาชิกที่กู้เงินสามารถนำเงินมาชำระคืนกองทุนได้ ทุกคน แต่ที่มาของเงินนั้น ก็มาจากที่ที่ต่างกัน บางรายอาจขายผลผลิตที่ได้ประกอบธุรกิจ แต่บางรายอาจมีรายได้อื่น ในส่วนน้อยที่มีการหมุนเวียนหนี้สินคือกู้เงินจากกองทุนอื่นแล้วนำมาชำระหนี้กองทุนหมู่บ้านและชุมชนเมือง

2. ปัญหา อุปสรรค และแนวทางการแก้ไขปัญหาของสมาชิกกองทุนในการดำเนินโครงการธุรกิจชุมชน ของหมู่บ้านไทยเจริญ

จากการจัดประชุมระดับหมู่บ้านของกลุ่มสมาชิกกองทุนหมู่บ้านไทยเจริญ มีสมาชิกเข้าประชุมทั้งหมด 5 กลุ่ม 34 คน มีกลุ่มอาชีพที่ดำเนินการใน โครงการกองทุนดังนี้

2.1 กลุ่มเลี้ยง ไก่ (ตัวผู้) มีการแลกเปลี่ยนประสบการณ์ในการเลี้ยงระหว่างกลุ่มที่เคยเลี้ยงกับกลุ่มที่ไม่เคยเลี้ยงมาก่อน หัวข้อในการสนทนาจะเป็นในเรื่องของปัญหาที่เป็นอยู่ในปัจจุบัน เช่น การลำบากในการหาหญ้ามาให้วัว เพราะหญ้ามีจำกัดแต่ปริมาณผู้เลี้ยงมีมากขึ้น วัวเจ็บป่วยไม่สบาย ต้องทำอะไร และเมื่อไรจึงต้องถ่ายพยาธิให้ เป็นต้น การแก้ไขในเรื่องการหาหญ้า คือ สมาชิกปลูกหญ้าในพื้นที่ของตนเพื่อลดปัญหา และในเรื่องการดูแลรักษาอื่น ๆ สมาชิกที่ไม่เคยเลี้ยงมาก่อนก็จะปรึกษาผู้ที่มีประสบการณ์ในการเลี้ยง

2.2 กลุ่มค้าขาย พุดคุยกันในเรื่องของการลงทุนซื้อสินค้ามาขาย กลุ่มนี้ไม่ค่อยมีปัญหา มักจะมีกำไรส่วนหนึ่งของผลกำไรที่ได้น้อย ตัวเงินที่ได้มาไม่เป็นก้อนและผลกำไรที่ได้นำมาลงทุนหมุนเวียนไปเรื่อย ๆ

2.3 กลุ่มทำ ไร่ข้าวโพด ประสบกับปัญหามากในทุกกลุ่มอาชีพ การทำไร่ข้าวโพดสมาชิกกล่าวว่า ผลผลิตที่ได้ไม่คุ้มกันกับที่ลงทุนราคาซื้อขายก็ตกต่ำ แต่ราคาเมล็ดพันธุ์ข้าวโพดกลับสูง และเป็นปัญหาที่สำคัญที่สุดคือปัญหาในด้านภัยธรรมชาติ ที่ฝนแล้งทำให้ข้าวโพดตายไม่ได้ผลผลิต

2.4 การเลี้ยง ไก่ กลุ่มนี้เป็นกลุ่มที่มีประสบการณ์ในการเลี้ยงมาก่อนทุกคน จึงไม่ค่อยมีปัญหาในเรื่องการเลี้ยงดู แต่จะมีปัญหาในเรื่องของโรคที่เกิดกับวัว เช่น เต้านมอักเสบ เกณฑ์น้ำนมคิบอยู่ในราคาที่ต่ำ และการผสมเทียมที่ไม่เป็นผลทำให้กลุ่มผู้เลี้ยงต้องเสียค่าใช้จ่ายในส่วนนี้มากที่สุด การแก้ไขปัญหาที่จะปรึกษาปศุสัตว์ หรือเจ้าหน้าที่มาปรึกษาให้

2.5 ปลูกผักหมุนเวียน กลุ่มปลูกผักหมุนเวียน ปัญหาส่วนใหญ่คือเรื่อง ราคาพืชผลตกต่ำ รองมาก็เป็นในเรื่องของโรคที่เกิดกับพืช เช่น หมัก เชื้อรา แนวทางการแก้ไขก็จะใช้วิธี เลือกลูกผักชนิดอื่น หรือปรึกษาพ่อค้าที่รับซื้อ เกี่ยวกับแนวโน้มของราคาผักที่สูงในอนาคตจะได้เลือกปลูกผักชนิดนั้น

3. ปัจจัยที่เกิดขึ้นระหว่างการดำเนินงานของกองทุนหมู่บ้านและชุมชนเมืองบ้านไทยเจริญ

จากการศึกษาพบปัจจัยที่เกิดขึ้น 2 ด้านคือ

ปัจจัยด้านบวก พบว่า

1. การมีส่วนร่วมในการจัดตั้งกองทุนหมู่บ้านฯ ของประชาชนบ้านไทยเจริญทุกครัวเรือน กล่าวคือ ประชาชนบ้านไทยเจริญ จำนวน 62 ครัวเรือนที่เข้าร่วมประชุม ได้มีส่วนร่วมในการจัดตั้งกองทุนหมู่บ้านและชุมชนเมืองกันทุกคน ซึ่งถือว่าเป็นส่วนหนึ่งของตัวชี้วัดความเข้มแข็งของชุมชน การมีส่วนร่วมของประชาชนในหมู่บ้านไทยเจริญไม่ว่าจะเป็น การร่วมระดมทุน การร่วมประชาคมหมู่บ้าน ตลอดจนกระบวนการต่าง ๆ ที่ได้เกิดขึ้น สิ่งเหล่านี้มีส่วนชี้ให้เห็นถึงการมีส่วนร่วมของประชาชนบ้านไทยเจริญ

2. การเกิดกลุ่มสัจจะสะสมทรัพย์ ขึ้นในหมู่บ้าน ในกระบวนการได้มาซึ่งเงินกองทุน 1 ล้านบาทหมู่บ้านทุกหมู่บ้านจะต้องมีการจัดตั้งกองทุนหรือเงินทุนขึ้น เพื่อให้เป็นเงินทุนสะสมของกองทุนแต่ละกองทุนบ้านไทยเจริญก็เกิดขึ้นอีก 1 กองทุน คือกองทุนสัจจะสะสมทรัพย์ กิจกรรมของกลุ่มนี้ ก็คือการฝากเงินประจำทุกเดือนของวันที่ 9 และเมื่อครบกำหนด 1 ปีที่ผ่านมา ในช่วงเดือน มิถุนายน นี้ทางกองทุนได้มีการปล่อยกู้ให้สมาชิกที่มีความต้องการอยากจะทำเงิน เพื่อใช้ในการบรรเทาภาระค่าใช้จ่าย แก่สมาชิกทุกคน ซึ่งก็ช่วยลดปัญหาให้ประชาชนในหมู่บ้านไปได้ ช่วงหนึ่ง

ปัจจัยด้านลบ ปัจจัยในด้านนี้พบว่าในกระบวนการบริหารงานของคณะกรรมการกองทุนหมู่บ้านไทยเจริญ ที่เกี่ยวกับการกำหนดระเบียบ ข้อบังคับในข้อ 40 (ศึกษารายละเอียดเพิ่มเติมได้จากภาคผนวก ก) เรื่องการกำหนดอัตราดอกเบี้ย ทางหมู่บ้านไทยเจริญได้กำหนดไว้ในอัตราร้อยละ 12 บาทต่อปี ซึ่งที่มาของดอกเบี้ยที่กำหนดนี้มาจากความเข้าใจผิดของสมาชิกกองทุนในเรื่องของการกำหนดอัตราดอกเบี้ย คือในช่วงการทำประชาคมหมู่บ้านเพื่อร่างระเบียบข้อบังคับของกองทุน ผู้นำหมู่บ้านได้เสนอดอกเบี้ยในร้อยละ 1 แต่ไม่ได้ชี้แจงให้ชัดเจนว่าร้อยละ 1 คืออัตราดอกเบี้ยร้อยละ 1 ต่อเดือน ทำให้ประชาชนส่วนมากที่เข้าประชาคมในครั้งนั้นมีความเข้าใจผิด

ซึ่งสาเหตุมาจากความเข้าใจผิดของประชาชนและการพูดไม่ชัดเจน ของผู้นำหมู่บ้านด้วยเหตุนี้ทำให้ประชาชนที่เป็นสมาชิกกองทุนหมู่บ้านไทยเจริญจำต้องเสียดอกเบี้ยในอัตราร้อยละ 12 บาทต่อปี (ซึ่งก็จัดว่าเป็นอัตราดอกเบี้ยที่ค่อนข้างแพง) แต่ภายหลังผู้นำชุมชนได้อธิบายและชี้แจงให้สมาชิกทราบและเป็นที่เข้าใจโดยทั่วกัน และภายในปีหน้าหลังจากมีการส่งเงินคืนกองทุนเรียบร้อยแล้ว ทางกองทุนหมู่บ้านฯ จะทำการกำหนดอัตราดอกเบี้ยใหม่ให้เป็นที่ยอมรับของสมาชิกทุกคน

สรุป ในระยะเวลาที่ผ่านมาตั้งแต่การจัดตั้งกองทุนหมู่บ้านฯ จนถึงปัจจุบัน เป็นระยะเวลา 1 ปี 2 เดือน ทำให้ทราบถึงขั้นตอนต่าง ๆ ของการดำเนินงานของกองทุนหมู่บ้านไทยเจริญ ปัญหาของกลุ่มอาชีพต่าง ๆ ที่ประกอบกิจการในโครงการธุรกิจชุมชน ตลอดจนปัจจัยที่เกิดขึ้นไม่ว่าจะเป็นปัจจัยด้านบวกที่มีส่วนในการสนับสนุนโครงการฯ และปัจจัยด้านลบที่อาจจะเป็นปัญหาในการบรรลุเป้าหมายของโครงการกองทุนหมู่บ้านฯ ได้ สิ่งเหล่านี้สามารถชี้ให้เห็นถึงความสำเร็จของโครงการกองทุนหมู่บ้านและชุมชนเมือง กรณีหมู่บ้านไทยเจริญ ตามที่รัฐบาลได้ตั้งวัตถุประสงค์ไว้ได้ แต่ยังสรุปไม่ได้ว่าจะมีความยั่งยืนเพียงใด



บทที่ 5

สรุป อภิปรายผล และข้อเสนอแนะ

การติดตามประเมินผลโครงการกองทุนหมู่บ้านและชุมชนเมือง กรณีศึกษาหมู่บ้านไทยเจริญ สรุปได้ดังต่อไปนี้

1. ผลการดำเนินการ ประเมินทำให้เห็นภาพรวมได้ดังนี้

1.1 การประเมินบริบท

บริบทระดับประเทศ เรื่องความยากจนระดับประเทศภายหลังภาวะเศรษฐกิจตกต่ำเป็น 8.9 ล้านคน โดยกลุ่มคนจนมีมากเพิ่มขึ้นถึง 18 ล้านคน กลุ่มคนเกือบจน เพิ่มขึ้น 0.2 ล้านคนที่คนพร้อมที่จะเปลี่ยนสถานภาพเป็นกลุ่มคนจน รัฐบาลได้กำหนดยุทธศาสตร์การแก้ไขปัญหาความยากจนของประเทศแบบยั่งยืนคือการลดสัดส่วนคนจนจากร้อยละ 15 ภาวะการขาดดุลการค้าประเทศไทยมีการนำเข้าสินค้าจากต่างประเทศ เพิ่มขึ้นจากปี 45 ประเทศไทยได้ดุลการค้า 12,055 ล้านดอลลาร์สหรัฐ ขณะที่ช่วง 6 เดือนแรกของปี 45 ประเทศไทยได้ดุลการค้าจากต่างประเทศเพียง 1,807 ล้านดอลลาร์สหรัฐ

บริบทระดับชุมชน หมู่บ้านไทยเจริญตั้งขึ้นเมื่อ 8 ปีมาแล้ว เหตุเพราะการพัฒนาไม่ทั่วถึงทำให้ต้องแยกตัวออกมา สภาพภูมิศาสตร์ มีลักษณะเป็นภูเขาลาดชัน มีพื้นที่ทั้งหมด 2,300 ไร่ อาณาเขตต่อหมู่บ้านไทยเจริญอยู่ทิศตะวันออก ทิศตะวันตกอยู่ติดกับบ้านลำทองกลาง ทิศตะวันออกเฉียงใต้ติดกับบ้านเหนือ การประกอบอาชีพ มีกลุ่มอาชีพต่าง ๆ เช่น เลี้ยงโคนม ปลูกผักหมุนเวียน ปลูกข้าวโพด ค้าขายต้นไม้

1.2 ด้านปัจจัยนำเข้า

เรื่องของความรู้ความเข้าใจเกี่ยวกับกองทุนหมู่บ้านและชุมชนเมือง กล่าวคือ ประชาชนหรือสมาชิกกองทุนหมู่บ้านและชุมชนเมืองมีความรู้ความเข้าใจในเรื่องของนโยบายกองทุนหมู่บ้านฯ ยังน้อยอยู่คือมีความเข้าใจแค่เพียงว่า รัฐบาลให้เงินมากู้เพื่อไปประกอบอาชีพ และดอกเบี้ยก็ถูกไม่ต้องไปกู้เงินนอกระบบให้เสียดอกเบี้ยแพง

1.3 ด้านกระบวนการ

ในส่วนของกิจกรรมการปล่อยกู้ มีจุดเด่น คือสมาชิกได้ฝึกการเขียนโครงการด้วยตนเอง จุดด้อย คือการปล่อยกู้ใช้วิธีการปล่อยกู้ในครั้งเดียว ทำให้กองทุนไม่มีรายได้ที่ใช้ในการบริหารงานกองทุนฯ

1.4 ด้านผลการประเมินผลโดยตรง

คือ จำนวนผู้ที่มีจำนวน 50 คน เป็นเงินทั้งสิ้น 944,800 บาท การปล่อยกู้ใช้ปล่อยกู้เพียงครั้งเดียว

สรุป จากผลการดำเนินงาน โดยรวมในรูปแบบของ cipp modil ทำให้ทราบว่า สมาชิกของหมู่บ้านไทยเจริญ ประสบความสำเร็จตามวัตถุประสงค์ของโครงการกองทุนหมู่บ้านฯ ในเรื่องของการสร้างงานสร้างอาชีพ สร้างอาชีพ ลดรายจ่ายในการดำเนินกิจการแต่ในส่วนของการจัดระบบบริหารจัดการเงินกองทุนของตนเองให้มีประสิทธิภาพที่ดี โปร่งใสมีการจัดประชุมประชาคมสมาชิกกองทุนและคณะกรรมการทุกครั้ง แต่ไม่สามารถสรุปได้ว่าการบริหารงานมีประสิทธิภาพมากนักน้อยแค่ไหน เพราะยังไม่มี การส่งเงินคืนกองทุน

2. การอภิปรายผล

1. การบรรลุวัตถุประสงค์ของกองทุนหมู่บ้านไทยเจริญ

วัตถุประสงค์ข้อที่ 1 เพื่อศึกษากระบวนการดำเนินงานของโครงการกองทุนหมู่บ้านไทยเจริญ ทำให้ทราบถึงกระบวนการดำเนินงานของกองทุนตั้งแต่ขั้นตอนที่1 การก่อตั้งกองทุน(ตามเอกสารกองทุนที่ได้บันทึกไว้ตลอดจนถึงการบริหารงานของกองทุนฯ) จนถึงขั้นตอนในการชำระหนี้กองทุนที่ผู้จัดทำสารนิพนธ์คาดว่าสมาชิกกองทุนสามารถทำเงินมาคืนกองทุนได้ 100 %

วัตถุประสงค์ข้อที่ 2 เพื่อศึกษาปัญหาอุปสรรค และแนะนำการแก้ไขของสมาชิกผู้กู้ ผลคือสมาชิกที่เข้าร่วมประชุมระดับหมู่บ้านมีปัญหาในทุกกลุ่มแตกต่างกันไป เช่นกลุ่มเลี้ยงวัว ก็ประสบกับปัญหาในการหาหญ้ามาให้วัว แนวทางการแก้ไขก็คือ หาพื้นที่ในการปลูกหญ้าเพื่อลดปัญหา หรือกลุ่มเลี้ยงวัวขุน ที่มีปัญหาในเรื่องของการเลี้ยงดูที่ต้องฉีดยา และวัวไม่สบายบ่อย การแก้ปัญหาก็คือ ปรึกษาสมาชิกที่มีประสบการณ์ในการเลี้ยงดูมาแล้วหลายปี เป็นต้น

วัตถุประสงค์ข้อที่ 3 เพื่อศึกษาปัจจัยที่เกิดขึ้นของกองทุนหมู่บ้านฯ บ้านไทยเจริญที่มีทั้งปัจจัยด้านบวก คือ ประชาชนในหมู่บ้านที่มีส่วนร่วมในการจัดตั้งกองทุนหมู่บ้านทุกคน ที่ได้จัดทำประชาคมหมู่บ้าน และปัจจัยด้านลบ เรื่องของการกำหนดอัตราดอกเบี้ยที่มีความเข้าใจผิดกันของคณะกรรมการและสมาชิกที่เข้าร่วมประชุม

3. ข้อเสนอแนะ

ในการจัดทำสารนิพนธ์ ผู้จัดทำมีข้อเสนอแนะเพื่อนำผลการประเมินไปใช้ต่อไป ดังนี้

3.1 การจัดทำแบบบร. ควรมีความแตกต่างกันในช่วงของการดำเนินงานของกองทุน กล่าวคือในแบบ บร. มีหัวข้อที่ตายตัวในการเก็บข้อมูลหรือบันทึกตั้งแต่เริ่มปฏิบัติงานจนถึงสิ้นสุดโครงการเพิ่มประสิทธิภาพ เพราะฉะนั้นคำถามจะเป็นคำถามเดิมทั้งหมดรวมถึงคำตอบด้วยจะมีการเปลี่ยนแปลงในคำตอบบ้างในส่วนที่เป็นตัวเลข ที่มีการเพิ่มขึ้นหรือลดลงและสภาพปัญหาที่อาจจะเกิดขึ้นบ้างหรือไม่เกิดขึ้นเลยในส่วนของการบริหารจัดการกองทุนและปัญหาของสมาชิกผู้กู้ รวมทั้งข้อเสนอแนะของบัณฑิตกองทุนหมู่บ้านด้วย ยกตัวอย่างเช่น บร. 4 ที่บัณฑิตต้องเสนอรายงานในทุกๆ เดือนเดือนละ 2 ครั้ง เช่นในหัวข้อการก่อตั้งกองทุนใครมีส่วนร่วม ที่มาของระเบียบข้อบังคับฯ การแบ่งอัตราดอกเบี้ย เป็นต้น ส่วนนี้เป็นส่วนที่บัณฑิตแทบทั้งหมดตอบคำถามที่ซ้ำซ้อนเหมือนเดิมตลอดทั้ง 10 เดือน ดังนั้น การกำหนดแบบรายงาน หรือแบบบร. ควรให้เหมาะสมกับช่วงระยะเวลาการดำเนินงานของกองทุนฯ

3.2 การกำหนดระยะเวลาการทำงานของบัณฑิต ควรให้มีความสอดคล้องกันกับระยะเวลาการกู้เงินของหมู่บ้านที่ปฏิบัติอยู่ เนื่องจากการทำงานของบัณฑิตถูกกำหนดให้มีความสอดคล้องกับระดับบนคือกำหนดตามปีงบประมาณ แต่ระยะเวลาของการชำระเงินกู้ของหมู่บ้านเป็นเวลา 1 ปี ดังนั้น การทำงานหรือการเก็บข้อมูลจึงไม่มีความต่อเนื่องทำให้ไม่สามารถบอกได้ถึงผลการประเมินและความสำเร็จของโครงการกองทุนหมู่บ้านฯ เมื่อเสร็จสิ้นโครงการแล้ว ดังนั้น รัฐบาลนำที่จะยืดระยะเวลาในการดำเนินการตามโครงการเพิ่มประสิทธิภาพฯ ต่อไปอีกถ้าระยะเวลาการชำระคืนเงินกู้ของสมาชิกไม่มากนักอยู่ในช่วงระยะเวลา 3-4 เดือน

บรรณานุกรม

คณะกรรมการอำนวยการพัฒนาคุณภาพชีวิตของประชาชนในชนบท.
แบบสอบถามข้อมูลความจำเป็นพื้นฐานของครัวเรือน. กรมการพัฒนาชุมชน กรมการปกครอง
กระทรวงมหาดไทย. 2543.

จำเนียร สุหลาย และ คนอื่น ๆ (2544). รวมบทความทางการประเมินโครงการ .
ศ.ดร. สมหวัง พิธิยานุวัฒน์ (บรรณาธิการ). รวมบทความทางการประเมินโครงการ .
(หน้า 223 – 229) พิมพ์ครั้งที่ 6 . จุฬาลงกรณ์ มหาวิทยาลัย , สำนักพิมพ์จุฬาลงกรณ์ .

เจเลียว บุรีภักดี ศ .ดร.และคนอื่น ๆ (2545). ชุมชนวิชาการวิจัยชุมชน. (พิมพ์ครั้งที่ 1)
ไทย : บริษัท เอส. อาร์ พรินติ้ง แมสโปรดักส์ จำกัด.

เจเลียว บุรีภักดี ศ .ดร.และคนอื่น ๆ (2545). ชุมชนวารสารนิพนธ์. (พิมพ์ครั้งที่ 1)
ไทย : บริษัท เอส. อาร์ พรินติ้ง แมสโปรดักส์ จำกัด.

ฉัฐพงษ์ ภัทรพงษ์ (2545). รายงานพิเศษ 5 ปี หลังวิกฤตเศรษฐกิจความอยู่ดีมีสุข
ของคนไทยและยังไม่กลับมา. [ออนไลน์] ได้จาก :<http://mcot.or.th/reports.php?id=8181>.

คุณการก้าวไทยหุด 4 ปี พาณิชย์เพ็งคิดศึกษา (2545). [ออนไลน์] ได้จาก
:[http:// thannews.th.com / I han 2000/1 /20/cotumn newsout.html](http://thannews.th.com/Ihan2000/1/20/cotumnnewsout.html).

นงลักษณ์ เศรษฐีพงษ์ คณะทำงานกองทุนชุมชน . จุดเด่น จุดด้อย กทบ.
วารสารการศึกษานอกโรงเรียน . 2545 . หน้า 32 - 33.

พวงแก้ว ปรีชาอินพงษ์ และคนอื่น ๆ . สภาพแวดล้อมของคนไทย.
วารสารเศรษฐกิจและสังคม. 2544 . หน้า 57 - 66.

ภาวิณีย์ เจริญยิ่ง .31 มกราคม 2545 . บัณฑิตกองทุนหมู่บ้านอย่างก้าวที่ดองฟันฝ่า .
หนังสือพิมพ์. มติชนรายวัน. หน้า12.

ระเบียบคณะกรรมการกองทุนหมู่บ้านและชุมชนเมืองแห่งชาติ มติการจัดตั้ง
และบริหารกองทุนฯ . แห่งชาติ พ.ศ. 2544.

ระเบียบสำนักนายกรัฐมนตรี ว่าด้วย คณะกรรมการกองทุนหมู่บ้านและชุมชน
เมืองแห่งชาติ พ.ศ. 2544. และแก้ไขเพิ่มเติม (ฉบับที่ 2) พ.ศ. 2544.

วิจัย ปรปท สสำรวจกองทุนหมู่บ้าน . (2545). นสพ. ประชาชาติธุรกิจ [ออนไลน์]
ได้จาก :[http:// rakbankerd.com / benny / 01-jam / village – fund / news_ detil . htm ? topic](http://rakbankerd.com/benny/01-jam/village-fund/news_detail.htm?topic).

ศูนย์ประชาสัมพันธ์ กระทรวงศึกษาธิการ 4 มกราคม 2445 กองทุนหมู่บ้านฯ กับโครงการเพิ่มประสิทธิภาพการบริหารจัดการ: อีกบริบทหนึ่งของกระทรวงศึกษาธิการ และทบวงมหาวิทยาลัย งานเพื่อบ้านเมือง น.ส.พ. มติชนรายวัน. หน้า 18.

ส่งเสริม SMEs ผู้เศรษฐกิจชาติ (2545) [ออนไลน์] ได้จาก : [http://ismed.or.th/intro -- ismed / quotation . html](http://ismed.or.th/intro--ismed/quotation.html).

สัมพันธ์ เศรษฐกิจ . 15 มกราคม 2545. การบริหารกองทุนเงินล้านในมีประสิทธิภาพ. หนังสือพิมพ์ มติชนรายวัน . หน้า 6.

สำนักงานคณะกรรมการกองทุนหมู่บ้านและชุมชนเมืองแห่งชาติ. คู่มือประชาชนเพื่อเตรียมการจัดตั้งและดำเนินงานกองทุนหมู่บ้านและชุมชนเมือง. สำนักงานคณะกรรมการกองทุนหมู่บ้านและชุมชนเมืองแห่งชาติ. สำนักเลขาธิการนายกรัฐมนตรี. กองทุนหมู่บ้านและชุมชนเมืองแห่งชาติ. 2544.

อุดม จำรัสพันธุ์ และคนอื่นๆ (2545). ชุมชนวิชาการประเมินเพื่อการพัฒนา . (พิมพ์ครั้งที่ 1). ไทย : ห้างหุ้นส่วนจำกัด ทิศน์ทองการพิมพ์.

