

การประเมินโครงการกองทุนหมู่บ้านและชุมชนเมือง : กรณีศึกษา
บ้านใหม่ หมู่ที่ 2 ตำบลมะเร็ง อำเภอเมือง
จังหวัดนครราชสีมา



สารนิพนธ์นี้เป็นส่วนหนึ่งของการศึกษาตามหลักสูตรประกาศนียบัตรบัณฑิต
สาขาวิชาเทคโนโลยีการจัดการ
มหาวิทยาลัยเทคโนโลยีสุรนารี
ปีการศึกษา 2544

คำนำ

สารนิพนธ์เรื่อง การประเมินโครงการกองทุนหมู่บ้านและชุมชนเมือง : กรณีศึกษาบ้านใหม่ หมู่ที่ 2 ตำบลมะเร็ง อำเภอเมือง จังหวัดนครราชสีมา ผู้วิจัยจัดทำขึ้นเพื่อประกอบการศึกษาในรายวิชาสารนิพนธ์ (Substantive Report) โดยมีจุดประสงค์เพื่อศึกษาความเป็นไปได้ในการจัดตั้งกองทุนหมู่บ้าน การจัดระบบบริหารการจัดการเงินกองทุนหมู่บ้านและเงินทุนของกลุ่มสมาชิกในกระบวนการพึ่งพาตนเองของหมู่บ้าน การเรียนรู้และการพัฒนาเพื่อแก้ไขปัญหาความยากจน และเสริมสร้างศักยภาพภายในหมู่บ้าน ในด้านการให้กู้ยืมเงินและการชำระคืนเงินกู้ การบริหารจัดการของคณะกรรมการกองทุนหมู่บ้าน ความสามารถของผู้ที่จะพัฒนาอาชีพและความเป็นอยู่ของตนให้ดีขึ้น ซึ่งผู้วิจัยได้เก็บรวบรวมข้อมูลต่าง ๆ จากการลงพื้นที่ปฏิบัติ เพื่อนำมาวิเคราะห์ถึงความเข้มแข็งของหมู่บ้านและเพื่อกระตุ้นเศรษฐกิจระดับฐานรากของประเทศ รวมทั้งเสริมสร้างระบบทางเศรษฐกิจและสังคมของหมู่บ้านในอนาคต

ผู้วิจัยหวังเป็นอย่างยิ่งว่า สารนิพนธ์นี้จะเป็นประโยชน์ต่อผู้อ่านและผู้สนใจทุกท่าน

ขวัญใจ ศรีทรัพย์

30 สิงหาคม 2545

มหาวิทยาลัยเทคโนโลยีสุรนารี

บทคัดย่อ

ขวัญใจ ศรีทรัพย์ : การประเมินโครงการกองทุนหมู่บ้านและชุมชนเมือง : กรณีศึกษา
บ้านใหม่ หมู่ที่ 2 ตำบลมะเร็ง อำเภอเมือง จังหวัดนครราชสีมา

อาจารย์ที่ปรึกษา: อาจารย์บุญเรือง มะรังศรี, 133 หน้า

สารนิพนธ์นี้เป็นรายงานผลการประเมินโครงการกองทุนหมู่บ้านและชุมชนเมือง : กรณีศึกษา กองทุนหมู่บ้าน บ้านใหม่ หมู่ที่ 2 ตำบลมะเร็ง อำเภอเมือง จังหวัดนครราชสีมา โดยเก็บข้อมูลระหว่างวันที่ 13 เดือนธันวาคม พ.ศ. 2544 ถึงวันที่ 30 เดือนกันยายน พ.ศ. 2545 รวมระยะเวลา 10 เดือน ผลการประเมินกองทุนหมู่บ้าน บ้านใหม่ หมู่ที่ 2 จากระยะเวลาที่ผ่านมาพบว่า มีระบบการบริหารจัดการกองทุนที่ดี มีเงินทุนหมุนเวียนภายในหมู่บ้าน ทำให้สมาชิกในหมู่บ้านมีความเป็นอยู่ที่ดีขึ้น มีการประกอบอาชีพ สร้างงาน สร้างรายได้ มีเงินออม ทั้งยังสร้างความสามัคคีช่วยเหลือซึ่งกันและกันของประชากรภายในหมู่บ้าน ซึ่งเป็นการเสริมสร้างกระบวนการพึ่งพาตนเองของหมู่บ้านในด้านการเรียนรู้และการพัฒนา ร่วมกันแก้ไขปัญหาเพื่อเป็นการเสริมสร้างศักยภาพทั้งด้านเศรษฐกิจและสังคม ช่วยให้สังคมเข้มแข็งนำไปสู่การพึ่งพาตนเองอย่างยั่งยืน

สาขาเทคโนโลยีการจัดการ

ปีการศึกษา 2544

ลายมือชื่อนักศึกษา.....

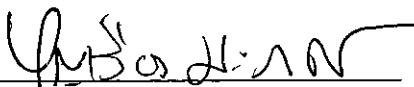
ลายมือชื่ออาจารย์ที่ปรึกษา.....

ลายมือชื่ออาจารย์ร่วมปรึกษา.....


หน้าอนุมัติ

อาจารย์ที่ปรึกษา และคณะกรรมการสอบ ได้พิจารณาสารนิพนธ์ฉบับนี้แล้ว เห็นสมควรรับเป็นส่วนหนึ่งของการศึกษาตามหลักสูตรประกาศนียบัตรสาขาการจัดการและการประเมินโครงการของสำนักเทคโนโลยีสังคม มหาวิทยาลัยเทคโนโลยีสุรนารี ได้

อาจารย์ที่ปรึกษา



(อาจารย์บุญเรือง มะรังศรี)

กรรมการการสอบ


(อาจารย์พีระพงษ์ อุฑารสกุล)


(นายสมิง เต็มพรมราช)

อนุมัติให้สารนิพนธ์ เป็นส่วนหนึ่งของหลักสูตรประกาศนียบัตรบัณฑิต สาขาการจัดการและการประเมินโครงการ


(จ.ศ. ทรงแพร ทาขจิรัฐศักดิ์)

คณบดีสำนักวิชาเทคโนโลยีสังคม

- 7 ต.ค. ๒๕๕๖

วันที่ 30 เดือน สิงหาคม พ.ศ. 2545

กิตติกรรมประกาศ

สารนิพนธ์นี้สำเร็จลุล่วงด้วยดี, ผู้วิจัยขอกราบขอบพระคุณ บุคคล และกลุ่มบุคคล ต่างๆ ที่ได้กรุณาให้คำปรึกษา แนะนำ ช่วยเหลือ อย่างดียิ่ง ทั้งในด้านวิชาการ และด้านการดำเนินงานวิจัย อาทิเช่น

- อาจารย์บุญเรือง มะรังศรี อาจารย์ที่ปรึกษาสารนิพนธ์
- คุณสมิง เต็มพรมราช อาจารย์นิเทศน์
- ผู้ช่วยศาสตราจารย์ ดร.ขวัญกมล กลิ่นศรีสุข และคณาจารย์ประจำสาขาวิชาเทคโนโลยีสังคม มหาวิทยาลัยเทคโนโลยีสุรนารีที่ได้ให้คำแนะนำปรึกษาทางด้านการวิชาการเกี่ยวกับการจัดทำสารนิพนธ์
- คุณสะอาด สุวรรณเทพ พัฒนาการชุมชนตำบลมะเริง อำเภอเมือง จังหวัดนครราชสีมา ที่ให้คำปรึกษาด้านการปฏิบัติการในพื้นที่ และการสร้างความคุ้นเคยกับชุมชน
- นายอำเภอ ปลัดองค์การบริหารส่วนตำบล กำนัน ผู้ใหญ่บ้าน ผู้นำชุมชน ประธานกองทุนหมู่บ้าน คณะกรรมการหมู่บ้านที่ให้ข้อมูล และอำนวยความสะดวก และขอขอบคุณพี่น้องในหมู่บ้านที่ให้ความอนุเคราะห์ต่างๆ
- ขอขอบคุณรัฐบาลที่ให้โอกาสผู้วิจัยได้ทำงานกองทุนหมู่บ้านและชุมชนเมือง เพื่อพัฒนาหมู่บ้านและชุมชนของผู้วิจัยให้ดีขึ้น

ท้ายนี้ ขอกราบขอบพระคุณบิดา มารดา ที่ให้การอบรมเลี้ยงดูและส่งเสริมการศึกษาเป็นอย่างดีตลอดมา จนทำให้ผู้วิจัยประสบความสำเร็จในชีวิต

ขวัญใจ ศรีทรัพย์

30 สิงหาคม 2545

สารบัญ

	หน้า
คำนำ.....	ก
บทคัดย่อ.....	ข
หน้าอำนวยการ.....	ค
กิตติกรรมประกาศ.....	ง
สารบัญ.....	จ
สารบัญแผนภาพ.....	ช
สารบัญตาราง.....	ซ
บทที่ 1 บทนำ.....	1
1. หลักการและเหตุผล.....	1
2. วัตถุประสงค์ของการประเมินโครงการ.....	2
3. กรอบแนวคิดทฤษฎี.....	3
4. วิธีดำเนินการ.....	9
5. ผลที่คาดว่าจะได้รับ.....	11
บทที่ 2 ทัศนวิสัยและงานวิจัยที่เกี่ยวข้อง.....	12
1. นโยบาย หลักการ วัตถุประสงค์.....	12
2. ระเบียบต่าง ๆ ที่เกี่ยวข้องกับกองทุนหมู่บ้าน และชุมชนเมือง.....	13
3. หลักเกณฑ์และแนวปฏิบัติในกองทุนหมู่บ้าน และชุมชนเมือง.....	19
4. ทฤษฎีที่ใช้ในการวิเคราะห์.....	25

สารบัญ (ต่อ)

	หน้า
บทที่ 3 วิธีการดำเนินการประเมินโครงการ.....	28
1. วิธีการประเมินโครงการ.....	28
2. ประชากรกลุ่มตัวอย่าง.....	29
3. ตัวแปรและตัวชี้วัดที่ใช้ในการประเมินโครงการ.....	31
4. เครื่องมือที่ใช้ในการประเมินโครงการ.....	38
5. การเก็บรวบรวมข้อมูล.....	40
6. การวิเคราะห์ข้อมูล.....	42
บทที่ 4 ผลการติดตามการประเมินโครงการ.....	43
1. ผลการประเมินบริบทชุมชน.....	43
2. ผลการประเมินโครงการ โดยภาพรวม.....	53
3. ผลอื่น ๆ ที่เกิดขึ้นจากโครงการ กองทุนหมู่บ้านใหม่ หมู่ที่ 2.....	56
4. สรุปการบรรลุวัตถุประสงค์ของการทำสารนิพนธ์.....	57
บทที่ 5 สรุป อภิปรายผลและข้อเสนอแนะ.....	62
1. วัตถุประสงค์ของการประเมินโครงการ.....	62
2. วิธีดำเนินการ.....	62
3. ผลการดำเนินการ.....	63
4. อภิปรายสรุปได้ดังนี้.....	63
5. ข้อเสนอแนะ.....	66
บรรณานุกรม.....	67
ภาคผนวก.....	68
- ภาคผนวก ก (แบบรายงาน บร. 1-12).....	69
- ภาคผนวก ข (ภาพกิจกรรม).....	126
ประวัติผู้เขียน.....	133

สารบัญแผนภาพ

แผนภาพที่	หน้า
1. แผนภาพความคิดพื้นฐานการประเมินของสตףเฟิลบีม.....	5
2. แผนภาพความสัมพันธ์ระหว่างรูปแบบการประเมินและ และการตัดสินใจของสตףเฟิลบีม.....	7
3. แผนภาพระบบการทำงานของโครงการกองทุนหมู่บ้าน และชุมชนเมือง.....	8
4. แผนภาพจำนวนประชากรในแต่ละวัย.....	49
5. แผนภาพการประกอบอาชีพของประชากร.....	50



สารบัญตาราง

ตารางที่	หน้า
1. โครงสร้างการนำเข้าของไทย.....	45
2. สัดส่วนการส่งเสริมสินค้าอุตสาหกรรม.....	45
3. การขาดดุลการค้าของไทย.....	46
4. ร้อยละของวัยประชากรในหมู่บ้านใหม่ หมู่ที่ 2.....	48
5. การประกอบอาชีพ.....	49
6. รายได้ของประชากร บ้านใหม่ หมู่ที่ 2	50
7. จำนวนแหล่งน้ำและการใช้น้ำจำแนกตามแหล่งน้ำ.....	51



บทที่ 1

บทนำ

1. หลักการและเหตุผล

นโยบายของรัฐบาลให้มีการจัดตั้งกองทุนหมู่บ้านและชุมชนเมืองขึ้น โดยมีวัตถุประสงค์เพื่อเป็นแหล่งเงินทุนหมุนเวียนในหมู่บ้านและชุมชนเมือง ส่งเสริมและพัฒนาหมู่บ้านและชุมชนเมืองให้มีขีดความสามารถในการจัดระบบบริหารจัดการเงินกองทุน เสริมสร้างกระบวนการพึ่งพาตนเอง ส่งเสริมเศรษฐกิจอย่างพอเพียงในหมู่บ้านและชุมชนเมือง ซึ่งเป็นการกระตุ้นเศรษฐกิจในระดับฐานราก ทำให้เกิดศักยภาพและความเข้มแข็งทางด้านเศรษฐกิจและสังคมของประชาชนและของประเทศชาติ จากระเบียบสำนักนายกรัฐมนตรี ว่าด้วยคณะกรรมการกองทุนหมู่บ้านและชุมชนเมืองแห่งชาติ พ.ศ. 2544 และระเบียบคณะกรรมการกองทุนหมู่บ้านและชุมชนเมืองแห่งชาติ ว่าด้วยการจัดตั้งและบริหารกองทุนหมู่บ้านและชุมชนเมืองแห่งชาติ พ.ศ. 2544 ทำให้เกิดการจัดตั้งกองทุนหมู่บ้านและชุมชนเมืองขึ้น โดยรัฐได้จัดสรร โอนเงินเข้ากองทุนหมู่บ้านและชุมชนเมืองที่มีความพร้อมในการจัดระบบบริหารและจัดการกองทุน กองทุนละ 1 ล้านบาท จากนโยบายนี้สำนักคณะกรรมการกองทุนหมู่บ้านและชุมชนเมืองแห่งชาติ จึงเห็นสมควรให้มีการสนับสนุนเพื่อเพิ่มประสิทธิภาพการบริหารจัดการกองทุนหมู่บ้านและชุมชนเมือง โดยรัฐบาลอนุมัติวงเงิน 5,077,119,790 บาท ให้ทุนการศึกษาแก่บัณฑิตมีกำหนดเป้าหมายไว้ 74,881 คน เพื่อศึกษาหลักสูตรการบริหารจัดการ โครงการ โดยใช้ชุมชนเป็นห้องเรียน บัณฑิตกองทุนหมู่บ้านและชุมชนเมืองจะเข้าไปศึกษากระบวนการดำเนินงานของกองทุนหมู่บ้านและชุมชนเมือง ว่ามีผลการดำเนินงานบรรลุตามหลักการและวัตถุประสงค์ของนโยบายหรือไม่ เพื่อทราบถึงปัจจัยด้านบวกที่ช่วยให้การดำเนินงานกองทุนหมู่บ้านและชุมชนเมืองประสบผลสำเร็จ และทราบถึงปัจจัยด้านลบที่ก่อให้เกิดปัญหาในการดำเนินงานของกองทุน ตลอดจนภาวะเหตุการณ์ต่าง ๆ ที่เกิดขึ้นในระหว่างการดำเนินโครงการ เช่น ระเบียบกองทุนหมู่บ้านและชุมชนเมือง การได้มาซึ่งคณะกรรมการกองทุนหมู่บ้านและชุมชนเมือง การบริหารกองทุนหมู่บ้านและชุมชนเมือง การปฏิบัติหน้าที่ของคณะกรรมการกองทุนหมู่บ้านและชุมชนเมือง ฯลฯ

โครงการเพิ่มประสิทธิภาพการบริหารจัดการกองทุนหมู่บ้านและชุมชนเมือง เป็นโครงการในหลักสูตรประกาศนียบัตรการจัดการและการประเมินโครงการ ซึ่งบัณฑิตกองทุนจะต้องศึกษาการปฏิบัติงานจริงในพื้นที่หมู่บ้านและชุมชนเมือง และเขียนเรียบเรียงเป็นรายงานการประเมินโครงการ

ในรูปของสารนิพนธ์ เพื่อแสดงให้เห็นถึงความสำเร็จของโครงการกองทุนหมู่บ้านและชุมชนเมือง จึงได้เข้าไปศึกษาพื้นที่ บ้านใหม่ หมู่ 2 ตำบลมะเรียง อำเภอเมือง จังหวัดนครราชสีมา ซึ่งเป็นพื้นที่อยู่ในกองทุนหมู่บ้านที่ได้รับการจัดสรรเงินกองทุนมาเรียบร้อยแล้ว เมื่อวันที่ 20 พฤศจิกายน 2544

โครงการนี้ช่วยแก้ปัญหาความยากจนให้ประชาชนในหมู่บ้านและชุมชนเมือง ช่วยสร้างงานสร้างรายได้แก่ผู้จบการศึกษาระดับปริญญาตรี นอกจากนี้ยังเป็นการส่งเสริมจิตสำนึกของบัณฑิตที่ต้องการกลับมาพัฒนาบ้านเกิดด้วย

2. วัตถุประสงค์ของการประเมินโครงการ

2.1 เพื่อศึกษากระบวนการดำเนินการกองทุนหมู่บ้านและชุมชนเมือง ว่าบรรลุวัตถุประสงค์ของกองทุนทั้ง 5 ข้อ ที่กองทุนหมู่บ้านและชุมชนเมืองแห่งชาติกำหนดไว้หรือไม่ ดังนี้

- 1) เป็นแหล่งเงินทุนหมุนเวียนในหมู่บ้านและชุมชนเมืองสำหรับการลงทุนเพื่อการพัฒนาอาชีพ สร้างงานสร้างรายได้ หรือเพิ่มรายได้ การลดรายจ่าย การบรรเทาเหตุฉุกเฉินและความจำเป็นเร่งด่วน และเป็นการนำไปสู่การสร้างกองทุนสวัสดิภาพที่ดีแก่ประชาชนในหมู่บ้านหรือชุมชน
- 2) ส่งเสริมและพัฒนาหมู่บ้านและชุมชนเมืองให้มีขีดความสามารถในการจัดระบบ และบริหารจัดการด้านเงินทุนของตนเอง
- 3) เสริมสร้างกระบวนการพึ่งพาตนเองของหมู่บ้านและชุมชนเมืองในการเรียนรู้ การสร้างและการพัฒนาความคิดริเริ่มเพื่อแก้ไขปัญหา และเสริมสร้างศักยภาพ รวมทั้งเป็นการส่งเสริมเศรษฐกิจอย่างพอเพียงในหมู่บ้านและชุมชนเมือง
- 4) กระตุ้นเศรษฐกิจ ในระดับฐานรากของประเทศรวมทั้งเสริมสร้างภูมิคุ้มกันทางเศรษฐกิจและสังคมของประเทศในอนาคต
- 5) เสริมสร้างศักยภาพและความเข้มแข็งทั้งทางด้านเศรษฐกิจและสังคมของประชาชนในหมู่บ้านหรือชุมชนเมือง

2.2 เพื่อศึกษาปัจจัยด้านบวกที่ส่งผลดีในการดำเนินการกองทุนหมู่บ้านและปัจจัยด้านลบที่ก่อให้เกิดปัญหา

2.3 เพื่อให้เกิดองค์การเครือข่ายองค์กรเพื่อการเรียนรู้

2.4 เพื่อค้นหาตัวชี้วัดความเข้มแข็งของชุมชน ในทัศนะของประชาชน ในพื้นที่เป้าหมาย

3. กรอบความคิดทฤษฎี (ชุดวิชาการประเมินเพื่อพัฒนา, 2545 : 84-92)

การประเมินโครงการมีแนวคิดและรูปแบบมากมาย เพราะได้พัฒนาขึ้นเรื่อยๆ เพื่อให้สามารถเลือกไปประยุกต์ใช้ในการประเมินผลโครงการต่างๆ ได้อย่างเหมาะสม

1. แนวคิดและรูปแบบการประเมินของไทเลอร์ (Tyler's Rationale and Model of Evaluation)

ไทเลอร์ ได้กล่าวถึงการประเมินว่า “การประเมิน คือ การเปรียบเทียบพฤติกรรมที่สังเกตได้กับจุดมุ่งหมายเชิงพฤติกรรมที่กำหนดไว้” โดยมุ่งเน้นที่การประเมินทางการศึกษา

1.1 หลักการของแนวคิดของไทเลอร์แบบดั้งเดิม จำแนกเป็น 4 ประการ คือ

- 1.1.1 กำหนดจุดประสงค์เชิงพฤติกรรมอย่างชัดเจน มีความเฉพาะเจาะจง
- 1.1.2 กำหนดเนื้อหาหรือประสบการณ์ที่ช่วยให้ผู้เรียนบรรลุจุดประสงค์
- 1.1.3 เลือกวิธีการที่จะช่วยให้การเรียนในเนื้อหาประสบความสำเร็จ
- 1.1.4 ประเมินผลว่าผู้เรียนมีความสำเร็จมากหรือน้อยเพียงใด

1.2 กรอบความคิดของการประเมินในยุคใหม่ของไทเลอร์ จำแนกออกเป็น 6 ส่วน คือ

- 1.2.1 การประเมินจุดประสงค์
- 1.2.2 การประเมินแผนการเรียนรู้
- 1.2.3 การประเมินเพื่อแนะแนวในการพัฒนาโครงการ
- 1.2.4 การประเมินเพื่อนำโครงการไปปฏิบัติ
- 1.2.5 การประเมินผลลัพธ์ของโครงการทางการศึกษา
- 1.2.6 การติดตามผลและการประเมินผลกระทบ

ไทเลอร์ ได้สรุปความคิดเห็นเกี่ยวกับการประเมินโครงการว่า เกณฑ์ที่ตัดสินความสำเร็จของโครงการ ควรจะพิจารณาจากความสำเร็จของส่วนรวม และมุ่งเน้นที่การประเมินผลสรุป (Summative Evaluation) มากกว่าการประเมินความก้าวหน้า (Formative Evaluation)

2. แนวคิดการประเมินของอัลคิน (Alkin's Concept of Evaluation)

“การประเมิน” ตามความหมายของอัลคิน คือ กระบวนการคัดเลือก การประมวลผลข้อมูลและการจัดระบบสารสนเทศที่มีประโยชน์เพื่อนำเสนอข้อมูลต่อผู้มีอำนาจการตัดสินใจ หรือใช้เป็นข้อมูลในการกำหนดแนวทางการเลือกการดำเนินการโครงการ ซึ่งอัลคินได้จำแนกการประเมินตามจุดประสงค์ของการใช้ผลการประเมินเป็น 5 ส่วน ได้แก่

2.1 การประเมินระบบ เพื่อกำหนดจุดประสงค์ของโครงการ เป็นการประเมินก่อนเริ่มดำเนินการโครงการให้สอดคล้องกับความต้องการของกลุ่มเป้าหมาย

2.2 การประเมินวางแผนโครงการ เป็นการประเมินเพื่อหาแนวทาง หรือวิธีการที่จะส่งเสริมให้การดำเนินการโครงการให้บรรลุจุดประสงค์

2.3 การประเมินระหว่างดำเนินการ เป็นการประเมินเพื่อพิจารณาการดำเนินโครงการเป็นไปตามแผนที่กำหนดให้หรือไม่ หรือการดำเนินการอยู่ในขั้นตอนที่ควรจะเป็นมากหรือ เพียงใด

2.4 การประเมินเพื่อพัฒนางาน เป็นการประเมินเพื่อแสวงหารูปแบบ แนวทาง หรือข้อเสนอแนะในการที่จะส่งเสริมให้โครงการดำเนินการได้อย่างมีประสิทธิภาพ การประเมินเพื่อรับรองผลงาน ขยาย ขยาย หรือปรับเปลี่ยนโครงการ เป็นการประเมินหลังจากสิ้นสุดโครงการ เพื่อตรวจสอบผลผลิตกับจุดประสงค์ของโครงการ และประมวลผลข้อเสนอแนะเพื่อรับรอง ปรับเปลี่ยน ขยายหรือขยายโครงการต่อไป

อัลคิน ได้นำเสนอแนวคิดการประเมินที่เป็นระบบ คือ เริ่มต้นตั้งแต่การประเมินจุดประสงคฺจนกระทั่งการประเมินเพื่อปรับปรุงโครงการ ที่เป็นแนวคิดพื้นฐานของการประเมินโครงการ แต่ยังคงขาดแนวทางปฏิบัติที่ชัดเจน ทำให้การเผยแพร่ยังอยู่ในวงแคบ ๆ เท่านั้น

3. แนวคิดการประเมินของโพรวัส (Provus's Discrepancy Evaluation) โพรวัส ได้กล่าวถึง

ความหมายของการประเมินว่า เป็นการกำหนดเกณฑ์ มาตรฐาน และการค้นหาช่องว่างระหว่างสิ่งที่เกิดขึ้นจริงกับเกณฑ์มาตรฐาน เพื่อเป็นใช้เป็นตัวชี้วัดข้อบกพร่องของโครงการ และนำรูปแบบการประเมินความสอดคล้อง ที่เป็นกระบวนการของการเปรียบเทียบความแตกต่างของผลการปฏิบัติที่เกิดขึ้นจริงกับมาตรฐานที่กำหนดขึ้นทุกขั้นตอน และจะมีการพิจารณาความแตกต่างระหว่างสิ่งที่เกิดขึ้นจริงกับมาตรฐาน เพื่อนำข้อมูลที่ได้ไปปรับปรุง แก้ไขการดำเนินงานของโครงการให้มีประสิทธิภาพ

โพรวัส ได้จำแนกขั้นตอนของการประเมินโครงการประกอบด้วย 5 ขั้นตอน ดังนี้

3.1 การบรรยายโครงการ เพื่อศึกษารายละเอียดของโครงการที่ต้องการประเมิน ได้แก่ ปัจจัยเบื้องต้น กระบวนการ และผลผลิต

3.2 การประเมินการดำเนินการของโครงการ เพื่อตรวจสอบว่าการดำเนินการของโครงการเป็นอย่างไร และมีอะไรบ้างที่เกิดขึ้นระหว่างการดำเนินการ

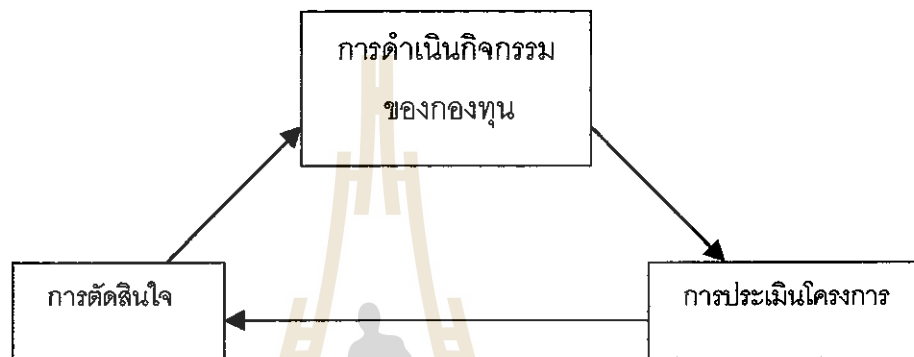
3.3 การประเมินกระบวนการของโครงการ เพื่อตรวจสอบการดำเนินการของโครงการว่าได้บรรลุจุดมุ่งหมายในแต่ละส่วนมากหรือน้อยเพียงใด

3.4 การประเมินผลผลิตของโครงการ เพื่อตรวจสอบผลผลิตที่เกิดขึ้นตามจุดมุ่งหมายของโครงการ

3.5 การประเมินค่าใช้จ่ายและผลกำไร เพื่อเปรียบเทียบค่าใช้จ่ายกับผลที่ได้รับว่ามีความสมเหตุสมผลกันมากหรือน้อยเพียงใด

4. แนวคิดและรูปแบบการประเมินชีพพีโมเดลของสตัฟเฟิลบีม (Stufflebeam's CIPP Model)

สตัฟเฟิลบีม กล่าวว่า “การประเมิน เป็นกระบวนการของการระบุ หรือกำหนดข้อมูลที่ต้องการ รวมทั้งการดำเนินการเก็บรวบรวมข้อมูล และนำข้อมูลการวิเคราะห์และสังเคราะห์ให้เกิดสารสนเทศที่มีประโยชน์เพื่อนำเสนอสำหรับใช้เป็นทางเลือกในการตัดสินใจ” โดยมีแนวความคิดพื้นฐาน คือ



รูปที่ 1 แผนภูมิความคิดพื้นฐานการประเมินของสตัฟเฟิลบีม

สตัฟเฟิลบีม ได้จำแนกขั้นตอนของการประเมิน เป็น 3 ขั้นตอน

ขั้นตอนที่ 1 กำหนด หรือระบุข้อมูลที่ต้องการ

ขั้นตอนที่ 2 การเก็บรวบรวมข้อมูล

ขั้นตอนที่ 3 วิเคราะห์และจัดการสารสนเทศ เพื่อนำเสนอผู้บริหาร

สตัฟเฟิลบีม ได้กำหนดประเด็นที่ประเมินออกเป็น 4 ประเภท ซึ่งเป็นที่มาของการกำหนดชื่อรูปแบบการประเมินว่า รูปแบบการประเมินแบบชีพพี (CIPP Model) ที่มาจากอักษรภาษาอังกฤษตัวแรกของประเด็นที่จะประเมิน ซึ่งมีรายละเอียด ดังนี้

1.1 การประเมินสภาวะแวดล้อม (Context Evaluation : C) เป็นการประเมินก่อนการดำเนินการโครงการ เพื่อพิจารณาหลักการและเหตุผล ความจำเป็นที่ต้องดำเนินโครงการ ประเด็นปัญหา และความเหมาะสมของเป้าหมายโครงการ

1.2 การประเมินปัจจัยเบื้องต้น (Input Evaluation : I) เป็นการประเมิน เพื่อพิจารณาความเหมาะสมของความพอเพียงของทรัพยากร อาทิ จำนวนคน งบประมาณ วัสดุอุปกรณ์ รวมทั้งเทคโนโลยี และแผนการของการดำเนินการโครงการ

1.3 การประเมินกระบวนการ (Process Evaluation : P) เป็นการประเมิน เพื่อหาข้อบกพร่องของการดำเนินการ ที่จะใช้เป็นข้อมูลในการพัฒนา แก้ไข ปรับปรุง ให้การดำเนินการช่วงต่อไปมีประสิทธิภาพมากขึ้น โดยมีการบันทึกไว้เป็นหลักฐานทุกขั้นตอน

1.4 การประเมินผลผลิตที่เกิดขึ้น (Product Evaluation : P) เป็นการประเมิน เพื่อเปรียบเทียบผลผลิตที่เกิดขึ้นกับจุดประสงค์ของโครงการ รวมทั้งการพิจารณาในประเด็นของการยุบ เลิก ขยาย หรือปรับเปลี่ยนโครงการ

นอกจากนี้ได้นำเสนอประเภทของการตัดสินใจที่สอดคล้องกับประเด็นที่ประเมิน ดังนี้

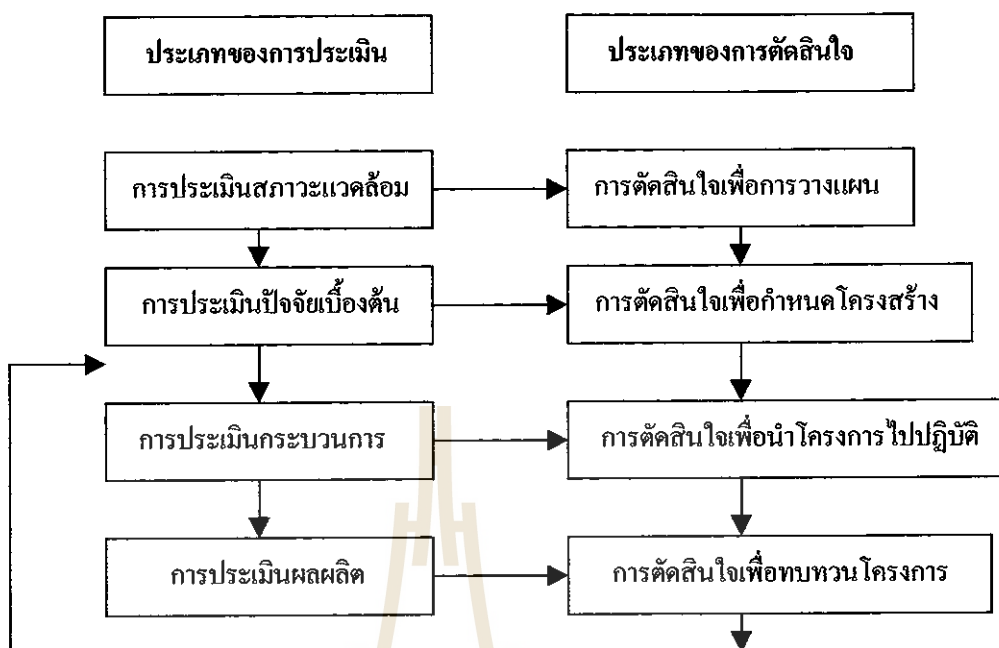
1) การตัดสินใจเพื่อการวางแผน (Planning Decisions) เป็นการตัดสินใจที่ใช้ข้อมูลจากการประเมินสภาพแวดล้อมที่ได้นำไปใช้ใจการกำหนดวัตถุประสงค์ของโครงการให้สอดคล้องกับแผนการดำเนินการ

2) การตัดสินใจเพื่อกำหนดโครงสร้างของโครงการ (Structuring Decision) เป็นการตัดสินใจที่ใช้ข้อมูลจากปัจจัยเบื้องต้น ที่ได้นำไปใช้ในการกำหนดโครงสร้างของแผนงาน และขั้นตอนของการดำเนินการของโครงการ

3) การตัดสินใจเพื่อนำโครงการไปปฏิบัติ (Implementing Decision) เป็นการตัดสินใจที่ใช้ข้อมูลจากการประเมินกระบวนการ เพื่อพิจารณาควบคุมการดำเนินการให้เป็นไปตามแผนและปรับปรุงแก้ไขการดำเนินการให้มีประสิทธิภาพมากที่สุด

4) การตัดสินใจเพื่อทบทวนโครงการ (Recycling Decision) เป็นการตัดสินใจที่ใช้ข้อมูลจากการประเมินผลผลิตที่เกิดขึ้น เพื่อพิจารณาการยุติ ล้มเลิก หรือปรับขยายโครงการที่จะนำไปใช้ในโอกาสต่อไป

และสตีฟเฟิลบีมได้นำแสดงความสัมพันธ์ระหว่างการตัดสินใจและประเภทของการประเมินกับการตัดสินใจ



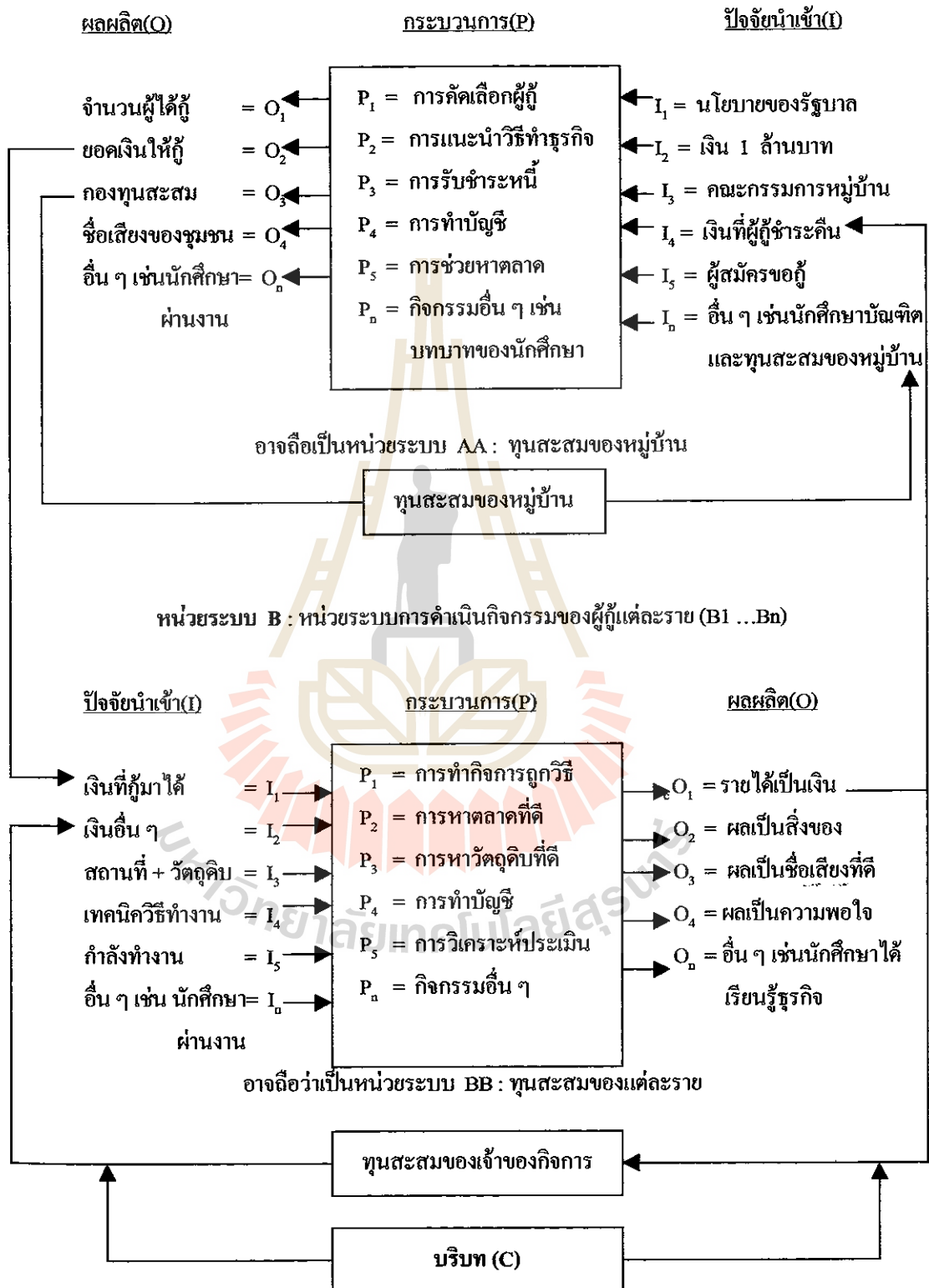
รูปที่ 2 แผนภูมิความสัมพันธ์ระหว่างรูปแบบการประเมินและการตัดสินใจของสตฟเฟิลบีม

กรอบความคิดทฤษฎี หรือต้นแบบความคิดที่ผู้เขียนสารนิพนธ์ ในการประเมินโครงการกองทุนหมู่บ้านและชุมชนเมืองครั้งนี้ ได้แก่ ต้นแบบทางความคิดเชิงระบบที่เรียกว่า “ซิฟฟ์โมเดล” ตามที่กำหนดไว้ในหลักสูตรประกาศนียบัตรการจัดการและการประเมินโครงการ โดยที่อักษรมีความหมาย ดังนี้

C	ย่อมาจาก	Context	คือ	บริบทของหน่วยระบบ
I	ย่อมาจาก	Input	คือ	ปัจจัยนำเข้าของหน่วยระบบ
P	ย่อมาจาก	Process	คือ	กระบวนการของหน่วยระบบ
P	ย่อมาจาก	Product	คือ	ผลผลิตของหน่วยระบบ

แผนภาพแสดงองค์ประกอบภายในของกองทุนหมู่บ้านในรูปแบบของ “ซิฟฟ์โมเดล” ซึ่งมีส่วนประกอบดังนี้

A : หน่วยระบบการบริหารจัดการและแนะนำส่งเสริมผู้



รูปที่ 3 แผนภูมิระบบการทำงานของโครงการกองทุนหมู่บ้านและชุมชนเมือง

จากแผนภาพ แสดงภาพรวมของการดำเนินงานของกองทุนหมู่บ้านและผู้กู้ ประกอบด้วย 2 ส่วน

ส่วนที่ 1 เป็นหน่วยระบบ A ได้แก่ หน่วยระบบการบริหารจัดการและแนะนำ ส่งเสริมผู้กู้ โดยมีหน่วยระบบสะสมทุนเป็นหน่วยระบบพ่วง คือ หน่วยระบบ AA

ส่วนที่ 2 เป็นหน่วยระบบ B ได้แก่ หน่วยระบบการดำเนินกิจการของผู้กู้แต่ละราย โดยมีหน่วยระบบสะสมทุนเป็นหน่วยระบบพ่วง คือ หน่วยระบบ BB

สำหรับหน่วยระบบ A มีปัจจัยนำเข้า ได้แก่ I ตามรายการต่าง ๆ ดังปรากฏในแผนภาพมีกระบวนการทำงาน ได้แก่ P ตามรายการต่าง ๆ ดังปรากฏในแผนภาพ และมีผลผลิต ได้แก่ O ตามรายการต่าง ๆ ดังปรากฏในแผนภาพ

หน่วยระบบ B คล้ายกันกับหน่วยระบบ A คือ เป็นหน่วยระบบของผู้กู้แต่ละคน มีปัจจัยนำเข้า ได้แก่ I ที่จะนำมาประกอบกิจการของผู้กู้แต่ละราย มี P คือ กระบวนการทำอาชีพตามรายการ และมี O ได้แก่ ผลผลิตตามรายการ

ความเชื่อมโยงที่สำคัญของหน่วยระบบ A และ B คือ หน่วยระบบกองทุนเป็นผู้ให้เงินกู้แก่หน่วยระบบ B และอาจจะช่วยหาตลาดจำหน่ายสินค้าบางอย่าง ตลอดจนช่วยหาวิธีแนะนำดำเนินกิจการให้ได้ผลดี ส่วนหน่วยระบบ B เมื่อดำเนินการได้ผลดี ส่งคืนเงินกู้พร้อมดอกเบี้ยให้กับหน่วยระบบ A

บริบท (C) ในที่นี้หมายถึงบริบทของหน่วยระบบ A และ B เช่นสภาพภูมิประเทศและประชากรของชุมชน ตลอดจนสภาพเศรษฐกิจโดยทั่วไปของประเทศและนโยบายของรัฐบาลเกี่ยวกับกองทุนดังกล่าว

4. วิธีดำเนินการ

การประเมินโครงการกองทุนหมู่บ้านและชุมชนเมือง ใช้วิธีดำเนินการศึกษาข้อมูลและเลือกทฤษฎีแบบชีพพีโมเดล

การดำเนินการประเมินโครงการกองทุนหมู่บ้านและชุมชนเมืองมีขั้นตอนดังต่อไปนี้

- 4.1 ศึกษาให้เข้าใจเป้าหมายและวัตถุประสงค์ของกองทุนหมู่บ้านและชุมชนเมือง
- 4.2 ศึกษาสภาพการดำเนินงานของกองทุนหมู่บ้าน บ้านใหม่ หมู่ที่ 2 ตำบลมะเร็ง อำเภอเมือง จังหวัดนครราชสีมา
- 4.3 ใช้ทฤษฎีชีพพีโมเดลของสต๊อฟเฟิลบีม ในการวิเคราะห์การดำเนินงานของกองทุนหมู่บ้านและชุมชนเมือง และกำหนดตัวชี้วัดตลอดจนตัวแปรที่ทำการเก็บรวบรวมข้อมูล

4.4 เก็บรวบรวมข้อมูลโดยอาศัยข้อมูลบางส่วนจากแบบ บร. ต่าง ๆ ซึ่งรวบรวมมาจากการสัมภาษณ์ สังเกต สอบถาม และเอกสาร (จปฐ. กชช.2ค. แผนพัฒนาตำบล 1ปี แผนพัฒนาตำบล 5 ปี เอกสารกองทุนหมู่บ้าน)

4.5 ประมวลสังเคราะห์ข้อมูลตามประเด็นที่ต้องเขียนในบทที่ 3 และบทที่ 4

4.6 ลงมือเขียนบทที่ 1,2,3,4,5 บรรณานุกรม และภาคผนวกจนสมบูรณ์

แหล่งข้อมูล (ชุดวิชาการประเมินเพื่อพัฒนา, 2545 : 94-96)

แหล่งข้อมูล หมายถึง แหล่งที่เก็บรวบรวมข้อมูลที่เป็นกลุ่มเป้าหมายที่เป็นคน เอกสาร วัตถุหรือสถานการณ์ ที่สามารถให้ข้อมูลตามตัวชี้วัดที่กำหนด เพื่อใช้ตอบประเด็นคำถาม โดยจะต้องมีความสอดคล้องกับจุดประสงค์ของโครงการนั้น ๆ ซึ่งจำแนกแหล่งข้อมูล ดังนี้

1. แหล่งข้อมูลปฐมภูมิ (Primary Data Source) เป็นแหล่งข้อมูลที่ผู้ประเมินสามารถเก็บรวบรวมข้อมูลได้โดยตรงจากกลุ่มเป้าหมายด้วยตนเอง ได้แก่ การสัมภาษณ์ และการสอบถามจากประชาชน และการสังเกตสภาพทั่วไปของหมู่บ้าน

2. แหล่งข้อมูลทุติยภูมิ (Secondary Data Source) เป็นแหล่งข้อมูลที่ผู้ประเมินได้เลือกใช้ข้อมูลจากแหล่งข้อมูลที่มีผู้เก็บรวบรวมและสรุปผลไว้แล้ว อาทิ เอกสารหลักฐาน จดหมายเหตุ บันทึกต่าง ๆ ซึ่งการนำข้อมูลจากแหล่งข้อมูลนี้ มาใช้จะต้องมีการตรวจสอบความถูกต้อง และความเชื่อมั่นของข้อมูล ที่จะสามารถตอบคำถามได้อย่างมีประสิทธิภาพ ได้แก่ จปฐ. กชช.2ค. แผนพัฒนาตำบล 1 ปี แผนพัฒนาตำบล 5 ปี เอกสารกองทุนหมู่บ้าน

แหล่งข้อมูลทั้งสองประเภทมีข้อดีและข้อบกพร่องแตกต่างกันไป กล่าวคือ ข้อมูลจากแหล่งปฐมภูมิจะเป็นข้อมูลที่มีความสอดคล้องกับจุดประสงค์ และความต้องการใช้ข้อมูลของผู้ประเมิน อันเนื่องจาก ไม่ได้ถูกคัดทอนจากขอบเขตและการสรุปผล และการตีความหมายที่คลาดเคลื่อนจากแหล่งข้อมูลทุติยภูมิ แต่ถ้าเป็นแหล่งข้อมูลทุติยภูมิจะมีข้อดีที่มีความสะดวก รวดเร็ว และประหยัดทั้งเวลาและค่าใช้จ่ายในการเก็บรวบรวมข้อมูลมากกว่า ดังนั้นการที่เลือกใช้ข้อมูลจากแหล่งข้อมูลปฐมภูมิหรือทุติยภูมิ จะต้องพิจารณาจากจุดประสงค์เพื่อให้ได้ข้อมูลที่ถูกต้อง และมีความครอบคลุมทุกประเด็น ตามตัวชี้วัดที่จะสามารถนำมาใช้ตอบคำถามของประเด็นที่ต้องการประเมินได้อย่างมีประสิทธิภาพ

ประเภทของข้อมูล

ข้อมูลที่เก็บรวบรวมข้อมูลจากแหล่งข้อมูลต่าง ๆ จำแนกออกได้ 2 ลักษณะ

1. **ข้อมูลเชิงปริมาณ (Quantitative Data)** เป็นข้อมูลที่เก็บรวบรวมได้เป็นตัวเลขอย่างชัดเจน เป็นข้อมูลที่สามารถนำมาวิเคราะห์ข้อมูลด้วยวิธีการทางสถิติได้หลากหลายวิธี เช่น รายได้ของชาวบ้าน จำนวนสมาชิกในครอบครัว เป็นต้น

2. **ข้อมูลเชิงคุณภาพ (Qualitative Data)** เป็นข้อมูลที่เก็บรวบรวมได้ที่เป็นการบรรยายความเกี่ยวกับความคิดเห็น เจตคติ ซึ่งมีวิธีการวิเคราะห์ข้อมูลที่แตกต่างจากข้อมูลเชิงปริมาณโดยการนำข้อมูลมาวิเคราะห์ด้วยวิธีการเชิงคุณภาพ อาทิ การวิเคราะห์คุณลักษณะ การวิเคราะห์เนื้อหา เป็นต้น ข้อมูลประเภทนี้ ได้แก่ ความเข้าใจของชาวบ้านเกี่ยวกับกองทุน การเปลี่ยนแปลงของชุมชนหลังจากกองทุนหมู่บ้านและชุมชนเมืองเข้าสู่หมู่บ้าน เป็นต้น

5. ผลที่คาดว่าจะได้รับ

จากวัตถุประสงค์ข้างต้น ผู้วิจัยได้เข้าไปศึกษา เก็บข้อมูล ความคิดเห็นต่างๆ ของประชาชน และการดำเนินงานของโครงการกองทุนหมู่บ้านและชุมชนเมือง ซึ่งสามารถนำมาใช้ประโยชน์ได้ ดังนี้

1. ได้ทราบความคิดเห็นของสมาชิกในชุมชนที่มีต่อนโยบาย 1 ล้านบาท
2. มีความรู้และความเข้าใจเกี่ยวกับการดำเนินการและกระบวนการจัดการกองทุนหมู่บ้านและชุมชนเมือง
3. มีความรู้และความเข้าใจปัญหาและอุปสรรคของการดำเนินโครงการกองทุนหมู่บ้านและชุมชนเมือง
4. มีความรู้และความเข้าใจแนวทางในการแก้ปัญหาของหมู่บ้านและชุมชนเมือง เพื่อให้การดำเนินงานของหมู่บ้านและชุมชนเมืองมีความเข้มแข็ง
5. เป็นพื้นฐานของการบริหารงานในระดับชุมชนเพื่อให้เหมาะสมกับสภาพและความต้องการของประชาชนในหมู่บ้านและชุมชนเมือง
6. มีความรู้และความเข้าใจการทำงานที่เป็นระบบและมีความคิดวิเคราะห์ที่อาศัยหลักความเป็นจริง
7. เป็นแนวดำเนินงานเพื่อการพัฒนาที่ยั่งยืนในอนาคต

บทที่ 2

ปรัทัศน์วรรณกรรมและงานวิจัยที่เกี่ยวข้อง

1. นโยบาย หลักการ วัตถุประสงค์

1.1 นโยบายกองทุนหมู่บ้านและชุมชนเมือง

กองทุนหมู่บ้านและชุมชนเมือง เป็นนโยบายของรัฐบาลซึ่งมี พ.ต.ท.ทักษิณ ชินวัตร เป็นนายกรัฐมนตรี เพื่อเป็นการเสริมสร้างกระบวนการพึ่งพาตนเองของหมู่บ้านและชุมชนเมืองในด้าน การเรียนรู้ การสร้างและพัฒนาความคิดริเริ่ม และการแก้ไขปัญหาและเสริมสร้างศักยภาพทั้งด้าน เศรษฐกิจและสังคมของประชาชนในหมู่บ้านและชุมชนเมือง

โดยรัฐบาลจัดตั้งกองทุนหมู่บ้านและชุมชนเมือง กองทุนละ 1 ล้านบาท พร้อมเสริมสร้าง และพัฒนาหมู่บ้านและชุมชนเมืองให้มีขีดความสามารถ ในการจัดระบบบริหารจัดการเงินกองทุน หมุนเวียนในหมู่บ้านและชุมชนเมืองกันเอง

1.2 หลักการสำคัญของกองทุนหมู่บ้านและชุมชนเมืองแห่งชาติ

1) ความพร้อมของหมู่บ้านและชุมชนเมือง ทั้งความพร้อมของคนและครัวเรือน การควบคุมดูแลกันเองในหมู่บ้านและชุมชนเมือง ประสิทธิภาพในการบริหารจัดการกองทุน สังคมของหมู่บ้าน และชุมชนเมืองเอง เช่น กลุ่มออมทรัพย์ ธนาคารหมู่บ้าน กองทุนอาชีพ กองทุนสวัสดิการ ฯลฯ

2) การบริหารจัดการเงินกองทุนหมุนเวียนของหมู่บ้าน ทั้งในส่วนของเงินอุดหนุนจากกองทุนหมู่บ้านและชุมชนเมืองแห่งชาติ กับกองทุนทางสังคมของชุมชน และกองทุนที่หน่วยงานราชการ จัดตั้งขึ้น เพื่อให้กองทุนดังกล่าวมีการบริหารจัดการให้สอดคล้องและเกื้อกูลกัน

3) การปฏิรูประบบราชการแผ่นดิน ตามแนวทางให้หมู่บ้านและชุมชนเมืองเป็นศูนย์กลาง ในการพัฒนา การพัฒนาเป็นของหมู่บ้านและชุมชนเมือง โดยส่วนราชการเป็นผู้สนับสนุนในด้าน วิชาการและจัดการกองทุน

4) การติดตามและประเมินผล โดยมีตัวชี้วัดประสิทธิภาพของกองทุน ทั้งในด้านเศรษฐกิจ สังคม และการพึ่งพาตนเอง เพื่อความโปร่งใส มีประสิทธิภาพ

1.3 วัตถุประสงค์ในการจัดตั้งกองทุนหมู่บ้านและชุมชนเมือง

1) เป็นแหล่งเงินทุนหมุนเวียนในหมู่บ้านและชุมชนเมือง สำหรับการลงทุนเพื่อการพัฒนา อาชีพ สร้างงาน สร้างรายได้หรือเพิ่มรายได้ การลดรายจ่าย การบรรเทาเหตุฉุกเฉินและความจำเป็นเร่งด่วนและสำหรับการนำไปสู่การสร้างกองทุนสวัสดิภาพที่ดีแก่ประชาชนในหมู่บ้านและชุมชน

2) ส่งเสริมและพัฒนาหมู่บ้านและชุมชนเมืองให้มีขีดความสามารถในการจัดระบบ และการบริหารจัดการเงินทุนของตนเอง

3) เสริมสร้างกระบวนการพึ่งพาตนเองของหมู่บ้านและชุมชนเมืองในการเรียนรู้ การสร้าง และพัฒนาความคิดริเริ่ม เพื่อแก้ไขปัญหาและเสริมสร้างศักยภาพและส่งเสริมเศรษฐกิจพอเพียงในหมู่บ้านและชุมชนเมือง

4) กระตุ้นเศรษฐกิจในระดับฐานรากของประเทศ รวมทั้งเสริมสร้างภูมิคุ้มกันทางเศรษฐกิจ และสังคมของประเทศในอนาคต

5) เสริมสร้างศักยภาพและความเข้มแข็งทั้งทางด้านเศรษฐกิจและสังคมของประชาชนในหมู่บ้านและชุมชนเมือง

2. ระเบียบต่าง ๆ ที่เกี่ยวข้องกับกองทุนหมู่บ้านและชุมชนเมือง

ระเบียบสำนักนายกรัฐมนตรี ว่าด้วยคณะกรรมการกองทุนหมู่บ้าน และชุมชนเมืองแห่งชาติ พ.ศ. 2544

โดยที่รัฐบาลมีนโยบายเร่งด่วน ในการจัดตั้งกองทุนหมู่บ้านและชุมชนเมือง เห็นควรมี ระเบียบสำนักนายกรัฐมนตรี ว่าด้วยคณะกรรมการกองทุนหมู่บ้านและชุมชนเมืองแห่งชาติ เพื่อให้ มีอำนาจและหน้าที่รับผิดชอบในการวางแผนนโยบาย และแผนงานในการจัดตั้งและบริหารกองทุน หมู่บ้านและชุมชนเมือง เพื่อให้การดำเนินงานตามนโยบายเร่งด่วนดังกล่าว เป็นไปอย่างรวดเร็วมีประสิทธิภาพสอดคล้องกับนโยบายของรัฐบาลที่ได้แถลงต่อรัฐสภา

อาศัยอำนาจตามความในมาตรา 11 (8) แห่งพระราชบัญญัติระเบียบบริหารราชการแผ่นดิน พ.ศ. 2534 นายกรัฐมนตรีโดยความเห็นชอบของคณะรัฐมนตรี จึงวางระเบียบไว้ดังนี้

ข้อ 1 ระเบียบนี้เรียกว่า “ระเบียบสำนักนายกรัฐมนตรี ว่าด้วยคณะกรรมการกองทุนหมู่บ้าน และชุมชนเมืองแห่งชาติ พ.ศ. 2544”

ข้อ 2 ระเบียบนี้ให้ใช้บังคับตั้งแต่วันถัดจากวันประกาศในราชกิจจานุเบกษา เป็นต้นไป

ข้อ 3 บรรดาระเบียบ ข้อบังคับ มติคณะรัฐมนตรี และคำสั่งอื่นใดในส่วนที่กำหนดไว้แล้ว ในระเบียบนี้ หรือ ซึ่งขัดหรือแย้งระเบียบนี้ ให้ใช้ระเบียบนี้แทน

ข้อ 4 ในระเบียบนี้

“คณะกรรมการ” หมายความว่า คณะกรรมการกองทุนหมู่บ้านและชุมชนเมืองแห่งชาติ

“กองทุนหมู่บ้านและชุมชนเมือง” หมายความว่า กองทุนในระดับชาติ

“กองทุน” หมายความว่า กองทุนหมู่บ้าน อีกทั้งชุมชนเมือง ตามเงื่อนไขที่คณะกรรมการ กำหนดให้เป็นหมู่บ้านตามระเบียบนี้

“หมู่บ้าน” หมายความว่า หมู่บ้านที่จัดตั้งขึ้นตามกฎหมายว่าด้วยลักษณะปกครองท้องที่
 “ชุมชนเมือง” หมายความว่า ชุมชนในเขตกรุงเทพมหานคร เมืองพัทยา เทศบาลในเขตปก
 ครองท้องที่พิเศษและชุมชนอื่น ตามเงื่อนไขที่คณะกรรมการกำหนด

“สำนักงาน” หมายความว่า สำนักงานคณะกรรมการกองทุนหมู่บ้านและชุมชนเมืองแห่ง
 ชาติ

ข้อ 5 ให้นายกรัฐมนตรีรักษาการตามระเบียบนี้

หมวด 1

คณะกรรมการกองทุนหมู่บ้านและชุมชนเมืองแห่งชาติ

ข้อ 6 ให้มีคณะกรรมการคณะหนึ่ง เรียกว่า “คณะกรรมการกองทุนหมู่บ้านและชุมชนเมือง
 แห่งชาติ” โดยมีชื่อย่อว่า กทบ. ประกอบด้วยนายกรัฐมนตรี หรือรองนายกรัฐมนตรี ที่นายกรัฐ
 มนตรีมอบหมายเป็นประธาน รัฐมนตรีว่าการกระทรวงมหาดไทยเป็นรองประธานคนที่หนึ่ง รัฐ
 มंत्रीว่าการกระทรวงการคลังเป็นรองประธานคนที่สอง รัฐมนตรีประจำสำนักนายกรัฐมนตรี ที่
 นายกรัฐมนตรีมอบหมายเป็นรองประธานคนที่สาม ผู้อำนวยการสำนักงบประมาณ เลขาธิการคณะ
 กรรมการพัฒนาการเศรษฐกิจและสังคมแห่งชาติ ปลัดกระทรวงมหาดไทย ปลัดกระทรวงการคลัง
 ปลัดกระทรวงเกษตรและสหกรณ์ ปลัดกระทรวงพาณิชย์ ปลัดกระทรวงอุตสาหกรรม ปลัด
 กระทรวงแรงงานและสวัสดิการสังคม เลขาธิการรัฐมนตรีว่าการกระทรวงมหาดไทย ผู้อำนวยการ
 ธนาคารออมสิน ผู้จัดการธนาคารเพื่อการเกษตรและสหกรณ์การเกษตร และผู้ทรงคุณวุฒิ ซึ่งคณะ
 รัฐมนตรีแต่งตั้งจำนวนไม่เกิน 10 คน เป็นกรรมการ เลขาธิการนายกรัฐมนตรี เป็นกรรมการและ
 เลขาธิการ

คณะกรรมการอาจแต่งตั้งกรรมการและผู้ช่วยเลขาธิการ จำนวนไม่เกิน 3 คน

ให้มีที่ปรึกษาคณะกรรมการ ซึ่งคณะรัฐมนตรีแต่งตั้งโดยคำแนะนำของคณะกรรมการ
 จำนวนอย่างน้อยสามคนแต่ไม่เกินเจ็ดคน

ข้อ 7 กรรมการผู้ทรงคุณวุฒิมีวาระอยู่ในตำแหน่งคราวละสองปี และอาจได้รับแต่งตั้งอีกได้

ในกรณีที่กรรมการผู้ทรงคุณวุฒิพ้นจากตำแหน่งก่อนครบวาระหรือในกรณีที่คณะรัฐมนตรี
 แต่งตั้งกรรมการผู้ทรงคุณวุฒิเพิ่มขึ้นในระหว่างที่กรรมการซึ่งแต่งตั้งไว้แล้วยังมีวาระอยู่ในตำแหน่ง
 ให้ผู้ที่ได้รับแต่งตั้งให้ดำรงตำแหน่งแทนหรือเป็นกรรมการเพิ่มขึ้นอยู่ในตำแหน่งเท่ากับวาระที่เหลือ
 อยู่ของกรรมการซึ่งได้แต่งตั้งไว้แล้ว

เมื่อครบกำหนดวาระตามวรรคหนึ่ง หากยังไม่มีการแต่งตั้งกรรมการผู้ทรงคุณวุฒิขึ้นใหม่ ให้กรรมการผู้ทรงคุณวุฒิซึ่งพ้นจากตำแหน่งตามวาระนั้น ปฏิบัติหน้าที่ต่อไปจนกว่ากรรมการผู้ทรงคุณวุฒิซึ่งได้รับแต่งตั้งใหม่เข้ารับหน้าที่

ข้อ 8 นอกจากการพ้นจากตำแหน่งตามวาระตามข้อ 7 กรรมการผู้ทรงคุณวุฒิพ้นจากตำแหน่งเมื่อ

- (1) ตาย
- (2) ลาออก
- (3) เป็นบุคคลล้มละลาย
- (4) คณะรัฐมนตรีมีมติให้พ้นจากตำแหน่ง
- (5) เป็นคนไร้ความสามารถหรือคนเสมือนไร้ความสามารถ
- (6) ได้รับโทษจำคุกโดยคำพิพากษาถึงที่สุดให้จำคุก

ข้อ 9 การประชุมของคณะกรรมการ ต้องมีกรรมการมาประชุมไม่น้อยกว่ากึ่งหนึ่งของจำนวนกรรมการทั้งหมด จึงจะเป็นองค์ประชุม

ในการประชุมคราวใด ถ้าประธานกรรมการไม่มาประชุมหรือไม่อาจปฏิบัติหน้าที่ได้ ให้รองประธานกรรมการผู้มีอาวุโสตามลำดับเป็นประธานในที่ประชุม ถ้าไม่มีรองประธานกรรมการมาประชุมหรือไม่อาจปฏิบัติหน้าที่ได้ ให้กรรมการที่มาประชุมเลือกกรรมการคนหนึ่งเป็นประธานในที่ประชุม

การวินิจฉัยชี้ขาดของที่ประชุมให้ถือเสียงข้างมาก กรรมการคนหนึ่งให้มีเสียงหนึ่งในการลงคะแนน ถ้าคะแนนเสียงเท่ากัน ให้ประธานในที่ประชุมออกเสียงเพิ่มขึ้นอีกเสียงหนึ่งเป็นเสียงชี้ขาด

ข้อ 10 คณะกรรมการมีอำนาจและหน้าที่ ดังต่อไปนี้

- (1) กำหนดนโยบาย การจัดตั้ง และแนวทางการบริหารกองทุนหมู่บ้านและชุมชนเมือง และกองทุน
- (2) กำหนดแผนการจัดหาเงินทุนกองทุนหมู่บ้านและชุมชนเมือง และแผนการจัดสรรให้แก่กองทุน
- (3) จัดทำร่างกฎหมายเกี่ยวกับกองทุนหมู่บ้านและชุมชนเมืองแห่งชาติ เสนอต่อคณะรัฐมนตรี
- (4) กำหนดแผนงาน และออกระเบียบ ข้อบังคับและประกาศในการจัดตั้ง และแนวทางการบริหารงานกองทุน
- (5) ออกระเบียบเกี่ยวกับการรับเงิน การจ่ายเงิน การเก็บรักษาเงิน จัดหา และจัดสรรผลประโยชน์ของกองทุน

- (6) ออกระเบียบเกี่ยวกับคณะกรรมการกองทุนหมู่บ้าน และการบริหารกองทุน
- (7) แต่งตั้งคณะกรรมการ คณะทำงาน เพื่อดำเนินการตามระเบียบนี้
- (8) ออกระเบียบ คำสั่ง และประกาศอื่น ๆ เพื่อปฏิบัติการตามระเบียบนี้
- (9) เพื่อประโยชน์ในการบริหารงานของสำนักงาน อาจมีคำสั่งให้ข้าราชการหรือลูกจ้างของส่วนราชการ หรือคณะกรรมการอาจของให้คณะรัฐมนตรีมีมติให้พนักงาน หรือลูกจ้างของรัฐวิสาหกิจ หรือหน่วยงานอื่นของรัฐ ไปช่วยปฏิบัติงานเป็นเจ้าหน้าที่ของสำนักงานได้ โดยถือว่าเป็นการปฏิบัติราชการหรือปฏิบัติงานตามปกติ โดยจะให้ไปช่วยปฏิบัติงานเต็มเวลา บางเวลา หรือนอกเวลาก็ได้ อีกทั้งอาจกำหนดค่าตอบแทนให้แก่ผู้ไปช่วยปฏิบัติงานด้วยก็ได้
- (10) รายงานผลการดำเนินงาน ปัญหาและอุปสรรค รวมทั้งฐานะการเงินของกองทุนให้คณะรัฐมนตรีทราบอย่างน้อยปีละ 1 ครั้ง
- (11) ปฏิบัติหน้าที่อื่น หรือตามที่กฎหมายอื่นบัญญัติให้เป็นอำนาจและหน้าที่ของคณะกรรมการ หรือตามที่คณะรัฐมนตรีมอบหมาย

ข้อ 11 การประชุมของคณะกรรมการให้นำข้อ 9 มาใช้กับการประชุมและวินิจฉัยชี้ขาดของที่ประชุมอนุกรรมการ โดยอนุโลม

ข้อ 12 ให้คณะกรรมการ ที่ปรึกษา และคณะกรรมการที่ได้รับการแต่งตั้งตามระเบียบนี้ได้เบี่ยงประชุมค่าตอบแทนตามอัตราที่กำหนด ในพระราชกฤษฎีกาเบี่ยงประชุมและค่าตอบแทนที่ปรึกษา ซึ่งนายกรัฐมนตรีแต่งตั้ง พ.ศ. 2523 และที่แก้ไขเพิ่มเติม โดยเบิกจ่ายจากสำนักเลขาธิการนายกรัฐมนตรี

หมวด 2

สำนักงานคณะกรรมการกองทุนหมู่บ้านและชุมชนเมืองแห่งชาติ

ข้อ 13 ให้มีสำนักงานคณะกรรมการกองทุนหมู่บ้านและชุมชนเมืองแห่งชาติ ให้สำนักเลขาธิการนายกรัฐมนตรี

ข้อ 14 สำนักงานมีอำนาจ หน้าที่ ดังต่อไปนี้

- (1) ทำหน้าที่เป็นสำนักงานเลขานุการของคณะกรรมการ
- (2) ปฏิบัติงานธุรการของคณะกรรมการ ที่ปรึกษาคณะกรรมการและคณะอนุกรรมการ
- (3) ศึกษารวบรวมและวิเคราะห์ข้อมูลต่าง ๆ ที่เกี่ยวกับการดำเนินงานของคณะกรรมการและของกองทุน

- (4) ประชาสัมพันธ์ให้ประชาชนได้ทราบถึงการจัดตั้ง นโยบาย และแนวทางการบริหารกองทุน
- (5) ดำเนินการและประสานงานกับส่วนราชการและองค์กรต่าง ๆ ที่เกี่ยวข้องเพื่อเตรียมความพร้อม ในการจัดตั้งกองทุน และแนวทางการบริหารกองทุน
- (6) จัดให้มี หรือสนับสนุนให้มีการประชุมชี้แจงและฝึกอบรมบุคลากรที่เกี่ยวข้องกับการดำเนินงานกองทุน
- (7) พิจารณาความเห็นต่อคณะกรรมการในการพิจารณาแผนการบริหารและจัดการกองทุน
- (8) ให้การสนับสนุน ปรีกษาหารือ และข้อเสนอแนะแก่คณะกรรมการเกี่ยวกับนโยบาย ระเบียบ หลักเกณฑ์ การดำเนินงานกองทุน
- (9) ดำเนินการหรือมอบหมายให้หน่วยงานอื่น ๆ ดำเนินการในส่วนที่เกี่ยวข้องกับกองทุน และรายงานผลต่อคณะกรรมการดำเนินการในส่วนการบริหารกองทุน
- (10) รายงานผลการปฏิบัติงานประจำปีของสำนักงานเสนอต่อคณะกรรมการ
- (11) ดำเนินการอื่นใดตามที่คณะกรรมการมอบหมาย

ระเบียบสำนักนายกรัฐมนตรีว่าด้วยคณะกรรมการกองทุนหมู่บ้านและชุมชนเมืองแห่งชาติ (ฉบับที่ 2) พ.ศ. 2544

โดยที่เป็นการสมควรปรับปรุงแก้ไขระเบียบสำนักนายกรัฐมนตรี ว่าด้วยคณะกรรมการกองทุนหมู่บ้านและชุมชนเมืองแห่งชาติ พ.ศ. 2544 ให้เหมาะสมยิ่งขึ้น

อาศัยอำนาจตามความในมาตรา 11(8) แห่งพระราชบัญญัติระเบียบบริหารราชการแผ่นดิน พ.ศ. 2544 นายกรัฐมนตรีโดยความเห็นชอบของคณะรัฐมนตรี จึงวางระเบียบไว้ดังนี้

ข้อ 1 ระเบียบนี้เรียกว่า “ระเบียบสำนักนายกรัฐมนตรี ว่าด้วยคณะกรรมการกองทุนหมู่บ้านและชุมชนเมืองแห่งชาติ (ฉบับที่ 2) พ.ศ. 2544”

ข้อ 2 ระเบียบนี้ให้ใช้บังคับตั้งแต่วันถัดจากวันประกาศในราชกิจจานุเบกษาเป็นต้นไป

ข้อ 3 ให้ยกเลิกความในวรรคสองของข้อ 6 แห่งระเบียบสำนักนายกรัฐมนตรี ว่าด้วยคณะกรรมการกองทุนหมู่บ้านและชุมชนเมืองแห่งชาติ พ.ศ. 2544 และให้ใช้ความดังต่อไปนี้แทน

“คณะกรรมการอาจแต่งตั้งกรรมการและผู้ช่วยเลขานุการ จำนวนไม่เกิน 4 คน”

ระเบียบกองทุนหมู่บ้านและชุมชนเมือง

ระเบียบข้อบังคับเงินกองทุนหมู่บ้าน (กทบ.) คณะกรรมการกองทุนหมู่บ้านใหม่ หมู่ที่ 2 ตำบลมะเร็ง อำเภอเมือง จังหวัดนครราชสีมา

1. ที่ตั้งกองทุนหมู่บ้าน ศาลากลางบ้าน บ้านใหม่ หมู่ที่ 2 ตำบลมะเร็ง อำเภอเมือง
จังหวัดนครราชสีมา

2. วัตถุประสงค์ในการจัดตั้งกองทุน

- (1) เป็นแหล่งเงินทุนหมุนเวียนให้แก่สมาชิก
- (2) เพื่อให้การบริการเงินกู้แก่สมาชิก
- (3) เพื่อพัฒนาจิตใจสมาชิกให้เป็นคนดีมีคุณธรรม 4 ประการ คือ
 - เป็นคนมีความซื่อสัตย์
 - เป็นคนไม่เห็นแก่ตัว
 - เป็นคนไม่มัวเมาในสิ่งอบายมุข
 - เป็นคนรู้รักสามัคคี

3. แหล่งที่มาของกองทุนประกอบด้วยเงินและทรัพย์สิน ดังนี้

- (1) เงินที่ได้รับจัดสรรจากคณะกรรมการ
- (2) เงินกู้ยืม
- (3) ดอกผลหรือผลประโยชน์ใด ๆ ที่เกิดขึ้นจากเงินกองทุน
- (4) เงินสมทบจากกลุ่มหรือองค์กรสมาชิก

4. คุณสมบัติของสมาชิก

- (1) เป็นผู้บรรลุนิติภาวะโดยมีอายุ 20 ปีบริบูรณ์
- (2) เป็นผู้มีชื่ออยู่ในทะเบียนบ้านและอาศัยอยู่ในหมู่บ้านจริง ไม่น้อยกว่า 2 ปี หรือเป็นที่ยอมรับของประชาชนในหมู่บ้านและคณะกรรมการกองทุนหมู่บ้านรับรอง
- (3) ไม่เคยได้รับโทษจำคุก เว้นแต่ความผิดที่กระทำโดยประมาท
- (4) ไม่เคยถูกให้ออกหรือปลดออกจากราชการ ในกรณีทุจริตต่อหน้าที่
- (5) ไม่เป็นบุคคลล้มละลายหรือไร้ความสามารถ
- (6) ต้องเป็นผู้ประพฤติดี ไม่เป็นผู้มีสติฟั่นเฟือนไร้ความสามารถ

5. การสมัครเข้าเป็นสมาชิก

- (1) ยื่นคำร้องขอสมัครเป็นสมาชิกกองทุนได้ที่คณะกรรมการกองทุนหมู่บ้าน
- (2) มีคุณสมบัติตามข้อ 4 ของคุณสมบัติของสมาชิก
- (3) คณะกรรมการกองทุนเป็นผู้พิจารณาว่าจะรับบุคคลหนึ่งบุคคลใดเข้าเป็นสมาชิก โดยชอบธรรม

6. การพ้นสภาพจากการเป็นสมาชิก

- (1) ตาย

- (2) ลาออกและได้รับอนุมัติให้ลาออกจากคณะกรรมการกองทุนหมู่บ้าน
- (3) วิกลจริต จิตฟั่นเฟือนหรือถูกศาลสั่งให้เป็นคนไร้ความสามารถ
- (4) ที่ประชุมใหญ่สมาชิกมีมติให้ออกด้วยคะแนนเสียง 2 ใน 3 ของผู้เข้าประชุม
- (5) จงใจฝ่าฝืนกฎระเบียบของกองทุนหมู่บ้านหรือแสดงตนเป็นปรปักษ์หรือไม่ให้ความช่วยเหลือหรือไม่ให้ความร่วมมือกับกองทุนไม่ว่าด้วยประการใด ๆ
- (6) จงใจปิดบังความจริงอันควรแจ้งให้ทราบในโบสถ์สมาชิก
- (7) นำทรัพย์สินของกองทุนไปใช้ผิดวัตถุประสงค์ที่ได้ระบุไว้
- (8) มีลักษณะหรือคุณสมบัติไม่ตรงกับข้อ 4 ของคุณสมบัติของสมาชิก

3. หลักเกณฑ์และแนวปฏิบัติในกองทุนหมู่บ้านและชุมชนเมือง

แบบติดตามสังเกตการณ์คัดเลือกคณะกรรมการกองทุนหมู่บ้านและชุมชนเมือง

แบบติดตามสังเกตการณ์คัดเลือกคณะกรรมการกองทุนหมู่บ้านและชุมชนเมือง มีส่วนสำคัญในการประเมินความพร้อมของกองทุนหมู่บ้านและชุมชนเมืองต่าง ๆ เนื่องจากกระบวนการเลือกคณะกรรมการกองทุน จะต้องเป็นไปตามข้อที่ 41 ของระเบียบคณะกรรมการว่าด้วยการจัดตั้งและบริหารกองทุนหมู่บ้านและชุมชนเมืองแห่งชาติ พ.ศ. 2544 กล่าวว่

ในวาระเริ่มแรกในส่วนของหมู่บ้าน ให้ผู้ใหญ่บ้านเรียกประชุมหัวหน้าครัวเรือนในหมู่บ้านครัวเรือนละหนึ่งคน เพื่อเปิดเวทีชาวบ้านในการดำเนินการเลือกคณะกรรมการกองทุนจากผู้ที่มีคุณสมบัติตามข้อ 17 โดยมีคณะกรรมการสนับสนุนระดับอำเภอเป็นผู้ให้คำปรึกษาแนะนำ ตลอดจนสนับสนุนให้การเลือกสรรดำเนินไปด้วยความโปร่งใส บริสุทธิ์ ยุติธรรม

การประชุมตามวรรคหนึ่ง ผู้มาประชุมจะต้องมีหัวหน้าครัวเรือนจำนวนไม่น้อยกว่าสามในสี่ของครัวเรือนทั้งหมดในหมู่บ้าน ทั้งนี้ หัวหน้าครัวเรือนอาจมอบหมายให้ผู้แทนครัวเรือนเข้าประชุมแทนได้

เมื่อที่ประชุมกำหนดวิธีการเลือกแล้วเสร็จ ให้ผู้ใหญ่บ้านและประชาคมหมู่บ้านตลอดจนคณะกรรมการสนับสนุนระดับอำเภอสนับสนุนให้การเลือกคณะกรรมการกองทุนเป็นไปตามมติของเวทีชาวบ้าน

ในส่วนของชุมชนเมืองให้ประธานคณะกรรมการสนับสนุนระดับอำเภอเป็นผู้ทำหน้าที่ผู้ใหญ่บ้านตามวรรคแรก

สำหรับคุณสมบัติของคณะกรรมการกองทุน จะต้องเป็นตาม ข้อ 17 ของระเบียบคณะกรรมการว่าด้วย การจัดตั้งและบริหารกองทุนหมู่บ้านและชุมชนเมืองแห่งชาติ พ.ศ. 2544 ดังนี้

- (1) เป็นผู้มีชื่ออยู่ในทะเบียนบ้านและอาศัยอยู่ในหมู่บ้านติดต่อกันเป็นระยะเวลาไม่น้อยกว่าสองปี ก่อนวันที่ได้รับคัดเลือกเป็นคณะกรรมการกองทุน
- (2) เป็นผู้บรรลุนิติภาวะโดยมีอายุยี่สิบปีบริบูรณ์
- (3) ปฏิบัติตนอยู่ในหลักศาสนา มีความรับผิดชอบ เสียสละ มีส่วนร่วมในกิจกรรมชุมชน ไม่ติดการพนัน ไม่เกี่ยวข้องกับสิ่งเสพติด และไม่มีประวัติเสียทางด้าน การเงิน ตลอดจนจรรยาบรรณ ในการปกครองระบอบประชาธิปไตย
- (4) ไม่เป็นบุคคลล้มละลาย คนไร้ความสามารถ หรือคนเสมือนไร้ความสามารถ
- (5) ไม่เคยได้รับโทษจำคุกโดยคำพิพากษาถึงที่สุดให้จำคุก เว้นแต่เป็นโทษสำหรับความผิดที่ได้กระทำโดยประมาท
- (6) ไม่เคยต้องคำพิพากษาถึงที่สุดว่ามีความผิดแต่รอการกำหนดโทษหรือรอการลงโทษในความผิดต่อตำแหน่งหน้าที่หรือความผิดเกี่ยวกับทรัพย์สิน ยกเว้นความผิดฐานทำให้เสียทรัพย์สินและความผิดฐานบุกรุก
- (7) ไม่เคยถูกให้ออก ปลดออก หรือไล่ออกจากราชการ องค์กรอิสระตามรัฐธรรมนูญแห่งราชอาณาจักรไทย หน่วยงานรัฐวิสาหกิจ เพราะทุจริตต่อหน้าที่หรือสร้างความเสียหายอย่างร้ายแรงแก่ทางราชการ องค์กร หรือหน่วยงานที่สังกัด
- (8) ไม่เป็นผู้ไม่ไปใช้สิทธิเลือกตั้งที่เสียสิทธิตามมาตรา 68 วรรคสอง ของรัฐธรรมนูญแห่งราชอาณาจักรไทย พุทธศักราช 2540
- (9) ไม่เป็นผู้ที่เคยพ้นจากตำแหน่งคณะกรรมการกองทุนตามข้อ 20 (3) และ (4)

แบบคำขอขึ้นทะเบียนและประเมินความพร้อมของกองทุนหมู่บ้านและชุมชนเมือง

การขอขึ้นทะเบียนและประเมินความพร้อมของกองทุนหมู่บ้านและชุมชนเมืองนั้นมีวัตถุประสงค์เพื่อให้คณะกรรมการกองทุนหมู่บ้านและชุมชนเมือง ได้ประเมินความพร้อมในด้านต่าง ๆ ของหมู่บ้านและชุมชนเมือง ตามสภาพความเป็นจริง สำหรับหมู่บ้านและชุมชนเมืองจะต้องมีความพร้อมในด้านต่าง ๆ ดังนี้

- (1) ข้อมูลทั่วไปของหมู่บ้านและชุมชนเมือง
- (2) คณะกรรมการกองทุนหมู่บ้านและชุมชนเมือง
- (3) การเตรียมความพร้อมของหมู่บ้านและชุมชนเมือง
- (4) ทุนดำเนินการของกองทุนหมู่บ้านและชุมชนเมือง
- (5) แนวคิดในการบริหารจัดการกองทุนหมู่บ้านและชุมชนเมือง เมื่อได้รับสนับสนุนเป็นวงเงิน 1 ล้านบาท จากกองทุนหมู่บ้านและชุมชนเมืองแห่งชาติ

การพิจารณาเงินกู้สำหรับคณะกรรมการกองทุนหมู่บ้านและชุมชนเมือง

การพิจารณาเงินกู้ให้กับผู้กู้นั้น คณะกรรมการจะต้องดำเนินการตามหมวด 7 ว่าด้วยการ กู้ยืมเงินกองทุนหมู่บ้านและชุมชนเมือง ตามระเบียบคณะกรรมการกองทุนหมู่บ้านและชุมชนเมือง แห่งชาติ ว่าด้วยการจัดตั้งและบริหารกองทุนหมู่บ้านและชุมชนเมืองแห่งชาติ พ.ศ. 2544 ซึ่งมี สาระสำคัญดังนี้

ข้อ 30 สมาชิกตามข้อ 18(3) ที่ประสงค์จะขอกู้เงินจากกองทุนต้องจัดทำคำขอกู้โดยระบุ วัตถุประสงค์ในการกู้ยืมเงินอย่างชัดเจน โดยให้ยื่นคำขอกู้ดังกล่าว ต่อคณะกรรมการกองทุนให้ คณะกรรมการกองทุนให้คณะกรรมการกองทุนพิจารณาเงินกู้ ตามหลักเกณฑ์และวิธีการที่กองทุน กำหนด

ข้อ 31 คณะกรรมการกองทุนมีอำนาจในการอนุมัติเงินกู้อย่างหนึ่งไม่เกินจำนวนสองหมื่น บาท

ในกรณีที่คณะกรรมการกองทุนมีมติเห็นควรอนุมัติเงินกู้อย่างใดเกินกว่าจำนวนที่กำหนด ไว้ตามวรรคหนึ่งให้คณะกรรมการกองทุนเรียกประชุมสมาชิกเพื่อให้สมาชิกพิจารณาวินิจฉัยชี้ขาด ต่อไป แต่ทั้งนี้การอนุมัติเงินกู้อย่างหนึ่งต้องไม่เกินจำนวนห้าหมื่นบาท

การอนุมัติเงินกู้ฉุกเฉิน ให้คณะกรรมการกองทุนพิจารณาตามความเหมาะสมและจำเป็น

ข้อ 32 ในกรณีที่คณะกรรมการกองทุนมีมติอนุมัติเงินกู้ตามคำขอทั้งหมดหรือบางส่วน ให้ บันทึกรายการเห็นในแบบคำขอกู้ยืมเงิน พร้อมทั้งส่งสำเนาแบบคำขอกู้ยืมเงินตลอดจนเงื่อนไขและ รายละเอียดในการอนุมัติเงินกู้ แจ้งให้ผู้ขอกู้และธนาคารรับทราบ โดยเร็ว

ให้คณะกรรมการกองทุนแต่งตั้งผู้แทนกรรมการกองทุนอย่างน้อยสองคน เป็นผู้แทน คณะกรรมการกองทุนในการทำสัญญากู้ยืมเงินกับผู้ขอกู้ที่ได้รับอนุมัติเงินกู้

ให้ผู้ขอกู้ที่ได้รับอนุมัติเงินกู้ เปิดบัญชีออมทรัพย์กับธนาคาร และแจ้งหมายเลขบัญชี ออมทรัพย์ให้คณะกรรมการกองทุนรับทราบโดยเร็ว

การโอนเงินเข้าบัญชีผู้กู้ตามวรรคสอง ธนาคารจะเป็นผู้ทำหน้าที่โอนเงินเข้าในบัญชีผู้กู้ ที่ผ่านการพิจารณาอนุมัติจากคณะกรรมการกองทุน ตามคำสั่งและเงื่อนไขของคณะกรรมการ กองทุน

ข้อ 33 คณะกรรมการกองทุนอาจเรียกหลักประกันเงินกู้ ไม่ว่าจะส่วนบุคคลหรือทรัพย์สิน ตามหลักเกณฑ์และวิธีการที่กองทุนกำหนด

ข้อ 34 ให้คณะกรรมการกองทุนกำหนดอัตราดอกเบี้ยหรือค่าตอบแทนเงินฝากและเงินกู้ เป็นอัตราที่แน่นอนตามความเห็นชอบจากที่ประชุมสมาชิก โดยคำนึงถึงจรรยาบรรณ และสภาพ

เศรษฐกิจและสังคมในหมู่บ้านและชุมชนเมืองเป็นหลัก และปิดประกาศอัตราดอกเบี้ยหรือค่าตอบแทนดังกล่าวอย่างเปิดเผย

ข้อ 35 การกำหนดระยะเวลาชำระคืนเงินกู้ ให้คณะกรรมการกองทุนพิจารณาตามความเหมาะสมแห่งสัญญาเงินกู้แต่ละราย การชำระคืนเงินต้นพร้อมดอกเบี้ยหรือค่าตอบแทนให้ผู้กู้ชำระให้แล้วเสร็จสิ้นภายในกำหนดระยะเวลาไม่เกินหนึ่งปี นับแต่วันที่ทำสัญญา

การชำระคืนเงินกู้หรือเงินลงทุนทุกประเภท ผู้กู้หรือผู้ที่นำเงินไปลงทุนจะต้องนำเงินไปส่งคืน ณ ธนาคาร และนำหลักฐานการส่งชำระคืนเงินกู้หรือเงินลงทุนไปมอบให้คณะกรรมการกองทุน เพื่อเป็นหลักฐานในการจัดทำบัญชีหรือดำเนินการในส่วนที่เกี่ยวข้อง

ข้อ 36 ในกรณีที่ผู้กู้ผิดสัญญาไม่ชำระคืนเงินต้นพร้อมดอกเบี้ยหรือค่าตอบแทนตามเงื่อนไขที่กำหนดไว้ในสัญญากู้ยืมเงิน ให้ผู้กู้เสียเบี้ยปรับตามจำนวนที่ระเบียบหรือข้อบังคับที่กองทุนกำหนดไว้อย่างแน่นอนสำหรับจำนวนที่ขาดหรือค้างชำระ เว้นแต่ผู้กู้ได้รับอนุญาตให้ผ่อนผันการชำระหนี้

คณะกรรมการกองทุนอาจพิจารณายกเลิกหรือปรับลดเบี้ยปรับให้แก่ผู้กู้อย่างหนึ่งรายใดก็ได้เมื่อมีเหตุผลอันสมควร และด้วยความเห็นชอบจากที่ประชุมสมาชิกด้วยเสียงเกินกึ่งหนึ่ง หรือดำเนินการอื่น ๆ ตามระเบียบที่กองทุนกำหนด

ข้อ 37 ในกรณีที่ผู้กู้มิได้เริ่มดำเนินการตามวัตถุประสงค์ในการขอกู้ยืมเงินหรือเมื่อมีหลักฐานอันควรเชื่อได้ว่าผู้กู้ไปใช้นอกกรอบวัตถุประสงค์โดยปราศจากเหตุผลอันสมควร ให้คณะกรรมการกองทุนมีอำนาจยกเลิกสัญญาและเรียกคืนเงินกู้พร้อมดอกเบี้ยหรือค่าตอบแทนที่ค้างชำระคืนเต็มจำนวนได้โดยทันที

ให้คณะกรรมการกองทุนเรียกประชุมสมาชิกเพื่อลงมติให้ผู้กู้ซึ่งนำเงินกู้ไปใช้นอกกรอบวัตถุประสงค์ที่กำหนดไว้ในคำขอกู้ยืมเงินพ้นจากสมาชิกภาพในระยะเวลาสามสิบวันหลังจากวันยกเลิกสัญญา

สมาชิกซึ่งที่ประชุมสมาชิกมีมติให้พ้นจากสมาชิกภาพตามวรรคสอง ห้ามมิให้สมัครเข้าเป็นสมาชิกของกองทุนเป็นระยะเวลาสองปี

กรณีกองทุนหมู่บ้าน บ้านใหม่ หมู่ที่ 2 ตำบลมะเร็ง อำเภอเมือง จังหวัดนครราชสีมา มีเกณฑ์การพิจารณาเงินกู้ ดังนี้

หลักเกณฑ์การพิจารณาเงินกู้ จะพิจารณาถึง

1. สมาชิกที่ขอกู้เป็นกลุ่มอาชีพและเป็นรายบุคคล ต้องจัดทำรายละเอียดประกอบ
2. กรรมการพิจารณาความเป็นไปได้ของโครงการ

3. พิจารณาความประพฤติกของผู้กู้และผู้ค้ำประกัน ขยัน ประหยัด ซื่อสัตย์
วิธีการในการควบคุมและติดตามการใช้เงินกู้ มีดังนี้

1. กรรมการฝ่ายติดตามออกติดตามตรวจสอบการใช้เงินกู้ของสมาชิกที่กู้ทุก 3 เดือน
2. สมาชิกผู้กู้ต้องรายงานผลการดำเนินงานต่อกรรมการเมื่อกรรมการร้องขอ
3. จัดทำสัญญาและเอกสารสำคัญประกอบการกู้ยืม

วิธีการป้องกันความเสี่ยงภัยในการให้กู้ ประกอบด้วย

1. มีบุคคลค้ำประกันการกู้ยืม 2 คน ในการกู้ยืมไม่เกิน 2 หมื่นบาท
2. มีหลักทรัพย์ค้ำประกันการกู้ยืม ในการกู้ยืมที่เกิน 2 หมื่นบาท
3. สมาชิกทุกคนต้องลงหุ้นไว้กับกองทุนไม่น้อยกว่า 1 หุ้น
4. จัดสรรกำไรสุทธิไว้เป็นทุนสำรองประกันความเสี่ยง

วิธีการแก้ไขปัญหาในกรณีที่สมาชิกได้รับเงินกู้ไปแล้วไม่ส่งใช้คืนเงินต้นและดอกเบี้ยเงินกู้
คืนตามสัญญา คือ

1. กรรมการฝ่ายเร่งรัดติดตามจากสมาชิกผู้กู้และผู้ค้ำประกัน
2. สมาชิกผู้กู้ผิดสัญญาต้องชำระค่าปรับ 0.50% ต่อวัน
3. พิจารณายึดหลักค้ำประกันและดำเนินการตามกฎหมาย

แนวทางในการบริหารกองทุนหมู่บ้านและชุมชนเมือง ในด้านการจัดสวัสดิการให้แก่ประชา
ชนในหมู่บ้านและชุมชนเมือง มีแนวทางดังนี้

1. จัดสรรกำไรสุทธิเป็นทุนสาธารณะประโยชน์
2. จัดกองทุนไว้เป็นกองทุนสงเคราะห์ผู้ด้อยโอกาสในชุมชน
3. จัดเวทีประชาคมแลกเปลี่ยนและมีการศึกษาดูงาน

การวิเคราะห์โครงการเพิ่มประสิทธิภาพการบริหารจัดการกองทุนหมู่บ้านและชุมชนเมือง

โครงการเพิ่มประสิทธิภาพการบริหารจัดการกองทุนหมู่บ้านและชุมชนเมืองเป็น โครงการที่
มุ่งสนับสนุนการเพิ่มประสิทธิภาพบริหารจัดการกองทุนหมู่บ้านที่ได้รับอนุมัติกองทุนแล้วเสร็จ
เพื่อให้เกิดการพัฒนาอย่างต่อเนื่อง นำไปสู่ความเข้มแข็งด้านสังคมและเศรษฐกิจของชุมชนอย่าง
ยั่งยืน โดยการจัดสรรทุนการศึกษาแก่นักศึกษาให้เข้าศึกษาหลักสูตรประกาศนียบัตรบัณฑิตกาด
การและการประเมินโครงการ โดยกำหนดให้ศึกษาเกี่ยวกับการปฏิบัติจริงในพื้นที่หมู่บ้านและชุม
ชนเมือง ให้เป็นกิจกรรมหลักของการศึกษา โดยเนื้อหาหลักสูตรจะมุ่งเน้นเกี่ยวกับการบริหารจัดการ
การเงิน การบัญชี การจัดทำโครงการ การวิเคราะห์โครงการ การวิจัยและการประเมินผล
โครงการ การออกแบบผลิตภัณฑ์และการตลาด รวมถึงการเรียนรู้ชุมชน การประเมินผลและ

พัฒนาชุมชนที่ใช้การวิจัยเป็นเครื่องมือ และผู้จบหลักสูตรจะได้รับ “ประกาศนียบัตรบัณฑิต” ซึ่งเป็นการประเมินบัณฑิตดังกล่าวทางหนึ่ง

วัตถุประสงค์

1. เพื่อเพิ่มประสิทธิภาพการบริหารจัดการกองทุนหมู่บ้านและชุมชนเมือง ให้พึ่งตนเองได้อย่างยั่งยืน โดยกระบวนการของการศึกษาบัณฑิต เพื่อเขาไปช่วยเหลือส่งเสริมการพัฒนาและติดตามประเมินผลวิจัยนโยบายกองทุนหมู่บ้านและชุมชนเมืองให้ดำเนินการอย่างมีคุณภาพ
2. เพื่อสร้างรายได้ สร้างโอกาสสำหรับบัณฑิตว่างงาน 74,881 คน โดยเฉพาะบัณฑิตในหมู่บ้านชนบท
3. เพื่อสร้างศักยภาพและยกระดับการศึกษาของบัณฑิตให้มีทักษะในการบริหารจัดการ ซึ่งเป็นการพัฒนาทรัพยากรมนุษย์อีกทางหนึ่ง
4. เพื่อให้ได้ข้อมูลเกี่ยวกับนโยบายกองทุนหมู่บ้านและชุมชนเมือง รวมทั้งข้อมูลของหมู่บ้านและชุมชนเมืองที่เป็นระบบและมีประสิทธิภาพ

เป้าหมาย

1. เพิ่มประสิทธิภาพการบริหารจัดการกองทุนหมู่บ้านและชุมชนเมือง จำนวน 74,881 กองทุน
2. ให้บัณฑิต ได้ยกระดับฐานะการศึกษา และมีศักยภาพด้านการบริหารโครงการ จำนวน 74,881 คน
3. มีรายงานผลความก้าวหน้านโยบายกองทุนหมู่บ้านและชุมชนเมืองเป็นระยะ ๆ อย่างต่อเนื่อง และรายงานผลการวิจัยกองทุน รวมทั้งสิ้น 74,881 กองทุน

ระยะเวลาดำเนินงาน : 1 ปี

การบริหารจัดการและการติดตามประเมินผล

1. ดัชนีวัดผลสำเร็จของโครงการ

- 1) จำนวนเงินกองทุน 1 ล้านบาทยังคงอยู่
- 2) จำนวนบัณฑิตที่ว่างงาน มีรายได้
- 3) จำนวนบัณฑิตที่สำเร็จการศึกษาหลักสูตรการศึกษาระดับ ประกาศนียบัตรบัณฑิต สาขาการบริหารจัดการโครงการ
- 4) จำนวนการรายงานผลความก้าวหน้านโยบายกองทุนหมู่บ้านและชุมชนเมือง เป็นระยะ ๆ อย่างต่อเนื่อง และรายงานผลการวิจัยของกองทุนหมู่บ้านและชุมชนเมือง

2. กลไกการติดตามประเมินผล

1) มีคณาจารย์ติดตามประเมินผลและส่งเสริม โครงการกองทุนหมู่บ้านและชุมชนเมือง เป็นระยะ ๆ จากนักศึกษาที่ได้รับทุนทุก ๆ 15 วัน และ 1 เดือน เพื่อรายงานความก้าวหน้าผลลัพธ์ ปัญหาอุปสรรคของโครงการกองทุนหมู่บ้านและชุมชนเมือง

2) มีการประชุมสัมมนา 3 เดือน ของคณะกรรมการส่วนกลาง และคณะกรรมการ ระดับจังหวัด เพื่อนำปัญหาต่าง ๆ ที่เกิดขึ้นมาปรับปรุงแก้ไข และเสนอต่อคณะกรรมการกองทุนหมู่บ้านและชุมชนแห่งชาติ

3. ผลประโยชน์ของโครงการ

1) บัณฑิตที่ว่างงาน จำนวน 74,881 คน จะได้รับเงินถึงร้อยละ 93.8 จากงบประมาณ ทั้งหมดของโครงการ เนื่องจากลักษณะของโครงการเป็นการให้ทุนฝึกอบรม โดยจ่ายเป็นเงินสดใน อัตราเดือนละ 6,360 บาท จำนวนผู้รับทุน 74,881 คน ซึ่งทำให้ในแต่ละเดือนมีเม็ดเงินประมาณ 476 ล้านบาท หมุนเวียนและกระจายไปทั่วประเทศ นอกจากนั้น ยังมีค่าบริหารจัดการ มีการ สัมมนาติดตามผลโครงการเป็นระยะ ๆ ทุก 15 วัน 1 เดือน และ 3 เดือน ซึ่งจะทำให้มีการใช้ จ่ายเงินนำไปสู่การกระตุ้นเศรษฐกิจ และเชื่อมโยงไปสู่ภาคธุรกิจการค้า บริการ และภาคประชาชน อันเป็นเศรษฐกิจฐานรากอย่างต่อเนื่องอื่น ๆ อีกมาก

2) ผู้ได้รับผลประโยชน์จากโครงการ คือ ผู้สำเร็จการฝึกอบรม ซึ่งได้รับ ประกาศนียบัตรบัณฑิต หลักสูตรการจัดการและการประเมินโครงการ โดยใช้ชุมชนเป็นห้องเรียน มีการเรียนรู้ ปฏิบัติงานและแก้ไขปัญหาที่เกิดขึ้นจริงในพื้นที่ ซึ่งจะมีประสบการณ์จริงนำไปใช้ในการทำงานต่อไป นอกจากนี้ยังมีโอกาสหางานได้ง่ายขึ้นและมีโอกาสได้รับการจ้างงานจากคณะกรรมการกองทุนหมู่บ้านและชุมชนเมืองแห่งชาติหรือ อบต. และสามารถนำประกาศนียบัตรไปใช้เป็นหน่วยกิตสมทบในการศึกษาต่อระดับปริญญาโทได้

3) กองทุนหมู่บ้านและชุมชนเมือง มีการบริหารจัดการกองทุนที่มีประสิทธิภาพยิ่งขึ้น มีกระบวนการศึกษาวิจัยเชิงปฏิบัติการ การติดตามประเมินผลและส่งเสริมการพัฒนานโยบายกองทุนหมู่บ้านและชุมชนเมือง ซึ่งเป็นการสร้างเสริมกิจกรรมของนโยบายที่มีอยู่ให้สมบูรณ์ยิ่งขึ้น

4. ทฤษฎีที่ใช้ในการวิเคราะห์

หลักการประเมินโครงการแบบชีพพีโมเดล

1. รูปแบบการประเมินโครงการแบบชีพพีโมเดล

จำเนียร สุขหลาย และคณะ ได้สรุป “รูปแบบการประเมินแบบ ชีพพีโมเดล” ในหนังสือ รวบรวมบทความทางการประเมินโครงการ (สมหวัง พิธิยานุวัฒน์,(บรรณาธิการ),2544 :221-234) ดังนี้

แบบจำลองประเภทนี้ไม่เพียงแต่ประเมินว่า บรรลุวัตถุประสงค์หรือไม่เท่านั้น แต่ยังเป็น การประเมินเพื่อให้รายละเอียดต่าง ๆ เพื่อช่วยในการตัดสินใจเกี่ยวกับโครงการอีกด้วย โดยเฉพาะ การประเมินผลโครงการประชุม ซึ่งมีลักษณะเป็นแบบการประเมินความก้าวหน้าเพื่อป้องกันจุดเด่น จุดด้อยของการประชุม เพื่อนำผลไปปรับปรุงกิจกรรมแผนการประชุมได้ทันที่ และมีการ ประเมินรวมสรุปหลังโครงการประชุมสิ้นสุดแล้ว เพื่อป้องกันผลสัมฤทธิ์ของโครงการประชุมแบบ จำลองที่เหมาะสม ที่จะใช้เป็นกรอบความคิดในการประเมินแบบชีพพี จึงเป็นที่นิยมใช้ ทั้งนี้ เพราะนักประเมินจะได้ข้อดีข้อบกพร่อง และประสิทธิภาพของโครงการที่จะประเมินได้เป็นอย่างดี ซึ่งนับได้ว่าเป็นการรับข่าวสารแบบสะสม ช่วยในการตัดสินใจของผู้บริหารเป็นอย่างมาก ทั้งยังเป็นแบบจำลองที่เข้าใจง่าย สะดวกในการปฏิบัติ จึงเป็นที่นิยมกว้างขวาง

แบบจำลองชีพพีจะประเมินในด้านต่าง ๆ ดังนี้ คือ

- (1) การประเมินสถานะแวดล้อม (Context Evaluation) ซึ่งจะช่วยในการตัดสินใจเกี่ยวกับ การวางแผนในการกำหนดวัตถุประสงค์
- (2) การประเมินปัจจัยเบื้องต้น (Input Evaluation) เป็นการตัดสินใจเกี่ยวกับ โครงสร้างเพื่อกำหนดรูปแบบของโครงการ
- (3) การประเมินกระบวนการ (Process Evaluation) เป็นการตัดสินใจในด้านการ ประยุกต์ใช้ เพื่อควบคุมการดำเนินการของโครงการ
- (4) การประเมินผลผลิต (Product Evaluation) จะช่วยในการตัดสินใจเพื่อตัดสินใจและดู ผลสำเร็จของโครงการ

2. รูปแบบการประเมินแบบชีพพีโมเดล (ยาวดี ราชัยกุลวิบูลย์ศรี, 2542 : 46-60)

สต๊ฟเฟิลบีม กล่าวว่า “การประเมิน เป็นกระบวนการของการระบุ หรือกำหนดข้อมูลที่ ต้องการ รวมทั้งการดำเนินการเก็บรวบรวมข้อมูล และนำข้อมูลมาวิเคราะห์ให้เกิดสารสนเทศที่มี ประโยชน์เพื่อนำเสนอสำหรับใช้เป็นทางเลือกในการตัดสินใจ”

และสต๊ฟเฟิลบีม ได้กำหนดประเด็นที่ประเมินออกเป็น 4 ประเภท ซึ่งเป็นที่มาของการ กำหนดชื่อของรูปแบบการประเมินว่า รูปแบบการประเมินแบบชีพพี (CIPP Model) ที่มาจาก อักษรภาษาอังกฤษตัวแรกของประเด็นที่จะประเมิน ซึ่งมีรายละเอียด ดังนี้

- (1) การประเมินสถานะแวดล้อม (Context Evaluation : C) เป็นการประเมินก่อนการ ดำเนินการโครงการ เพื่อพิจารณาหลักการและเหตุผล ความจำเป็นที่ต้องดำเนิน โครงการ ประเด็นปัญหา และความเหมาะสมของเป้าหมายโครงการ

- (2) การประเมินปัจจัยเบื้องต้น (Input Evaluation : I) เป็นการประเมินเพื่อพิจารณาความเหมาะสมของความพอเพียงของทรัพยากร อาทิ จำนวนคน งบประมาณ วัสดุอุปกรณ์ รวมทั้งเทคโนโลยีและแผนการของการดำเนินการโครงการ
- (3) การประเมินกระบวนการ (Process Evaluation : P) เป็นการประเมินเพื่อหาข้อบกพร่องของการดำเนินการที่จะใช้เป็นข้อมูลในการพัฒนา แก้ไข ปรับปรุง ให้การดำเนินการช่วงต่อไปมีประสิทธิภาพมากขึ้น โดยมีการบันทึกไว้เป็นหลักฐานทุกขั้นตอน
- (4) การประเมินผลผลิตที่เกิดขึ้น (Product Evaluation : P) เป็นการประเมินเพื่อเปรียบเทียบผลผลิตที่เกิดขึ้นกับจุดประสงค์ของโครงการ รวมทั้งการพิจารณาในประเด็นของการขยาย เลิก ขยาย หรือปรับเปลี่ยนโครงการ



บทที่ 3

วิธีการดำเนินการประเมินโครงการ

1. วิธีการประเมินโครงการ (ชุดวิชาการประเมินเพื่อพัฒนา, 2545 : 83)

1.1 ความหมายของรูปแบบการประเมินโครงการ

รูปแบบการประเมินโครงการ เป็นกรอบความคิดของประเด็นที่จะประเมิน หรือเค้าโครงร่างในการเชื่อมโยงความสัมพันธ์ และความต่อเนื่องอย่างเป็นระบบ หรือเป็นสิ่งที่แสดงภาพรวมของประเด็นที่จะประเมิน โครงการ

1.2 ประเภทของรูปแบบการประเมินโครงการ

แนวคิดและรูปแบบการประเมิน โครงการ มีอยู่หลากหลายรูปแบบตามแนวความคิดของผู้เชี่ยวชาญ โดยการเชื่อมโยงความคิดกับประสบการณ์ของตนเอง ดังนั้นการเลือกรูปแบบการประเมินโครงการ ควรพิจารณาถึงความเหมาะสมกับสภาพแวดล้อมและสอดคล้องกับจุดประสงค์ของโครงการที่จะประเมิน ผู้เชี่ยวชาญด้านการประเมินได้จำแนกรูปแบบการประเมินตามจุดประสงค์ของการนำไปใช้ เป็น 3 รูปแบบ ดังนี้

1) รูปแบบการประเมินที่เน้นจุดมุ่งหมาย (Objective Base Evaluation Model) เป็นรูปแบบการประเมินที่เน้นการตรวจสอบผลที่คาดว่าจะเกิดขึ้นหรือไม่ โดยตรวจสอบผลที่ระบุไว้ในจุดมุ่งหมายกับผลที่เกิดจากการปฏิบัติงานในโครงการว่าบรรลุจุดมุ่งหมายที่กำหนดไว้หรือไม่ ผู้เชี่ยวชาญด้านการประเมินที่นำเสนอแนวคิดในรูปแบบนี้ ได้แก่ ไทเลอร์ ครอนบาค และเคริก แพตทริก เป็นต้น

2) รูปแบบการประเมินเพื่อตัดสินใจ (Decision Oriented Evaluation Model) เป็นรูปแบบการประเมินที่มีหลักการของการประเมินที่เป็นระบบโดยมีการกำหนดขั้นตอนในการดำเนินการ ที่จะทำได้สารสนเทศ เพื่อที่จะนำไปใช้ประกอบการพิจารณาการตัดสินใจที่เหมาะสม ซึ่งผู้เชี่ยวชาญด้านการประเมินที่นำเสนอแนวคิดในรูปแบบนี้ ได้แก่ สตัฟเฟิลบีม อัลคิน เป็นต้น

3) รูปแบบการประเมินเพื่อการตัดสินใจคุณค่า (Value –Oriented Evaluation Model) เป็นรูปแบบการประเมินที่มีหลักการว่า การประเมินเป็นการกำหนดคุณค่า หรือตีราคาของสิ่งที่ได้รับการประเมิน รวมทั้งการให้ความสำคัญกับผลผลิตทั้งหมดของโครงการ โดยใช้กระบวนการประเมินที่

เป็นระบบ ผสานกับวิธีการแบบธรรมชาติ (Naturalistic Approach) ซึ่งผู้เชี่ยวชาญด้านการประเมินที่นำเสนอแนวคิดในรูปแบบนี้ ได้แก่ สควิพเวน สเตก โพรวัต เป็นต้น

2. ประชากรและกลุ่มตัวอย่าง (ชุดวิชาการวิจัยชุมชน, 2545 : 174-179)

2.1 ความหมายและประเภทของประชากร

คำว่า ประชากร (Population) ในการวิจัยมีความหมายว่า กลุ่มของสิ่งที่ต้องการศึกษาวิจัย อาจเป็นบุคคล กลุ่มบุคคล องค์กร การ หน่วยการปกครอง เช่น จังหวัด อำเภอ เป็นต้น หรืออาจเป็น สิ่งมีชีวิตอื่นๆ หรือเป็นสิ่งที่ไม่มีชีวิต เช่น วัตถุ หิน แร่ธาตุต่างๆ ก็ได้ เป็นลักษณะที่ผู้วิจัยสามารถมองเห็นและรับรู้ได้ ประชากรของการวิจัยจะมีลักษณะเป็นอย่างไรหนึ่งดังกล่าวข้างต้นย่อมขึ้นอยู่กับเรื่องที่ผู้วิจัยต้องการศึกษาและวัตถุประสงค์ของการวิจัยเป็นสำคัญเนื่องจากประชากรที่ใช้สำหรับการวิจัยมีหลายลักษณะเพื่อความสะดวกจึงจัดแบ่งประชากรของการวิจัยออกเป็น 2 ประเภท ดังนี้

1) ประชากรแบบจำกัด (Finite Population) ประชากรแบบจำกัดคือ ประชากรที่ผู้วิจัยสามารถแจ้งนับจำนวนประชากรได้ทั้งหมดว่ามีจำนวนที่แน่นอนเป็นเท่าใด เช่น จำนวนประชากรในแต่ละวัยของบ้านใหม่ หมู่ที่ 2 จำนวนผู้กู้เงิน จำนวนเงินที่ให้กู้ จำนวนแหล่งน้ำในหมู่บ้าน เป็นต้น

2) ประชากรแบบไม่จำกัด (Infinite Population) คือ ประชากรที่ผู้วิจัยไม่สามารถแจ้งนับจำนวนประชากรออกมาได้ทั้งหมดว่ามีอยู่เป็นจำนวนที่แท้จริงเท่าใด เช่น จำนวนเมล็ดข้าวที่ปลูก จำนวนเม็ดทรายที่อยู่บนหาดชะอำ จำนวนหอยในมหาสมุทร จำนวนผู้บริโภคที่ซื้อผลิตภัณฑ์ของบริษัทในตลาด เป็นต้น การกำหนดขอบเขตประชากรของการวิจัยให้กว้างหรือแคบมากน้อยเพียงใดย่อมขึ้นอยู่กับวัตถุประสงค์ของการวิจัย และประโยชน์ที่จะนำผลการวิจัยไปใช้

2.2 ความสำคัญของประชากร

การกำหนดขอบเขตของประชากรที่ใช้ในการศึกษาวิจัยมีความสำคัญมาก ถ้าไม่มีการกำหนดประชากรที่ต้องการศึกษาให้มีความชัดเจน จะส่งผลให้ขอบเขตของการศึกษาไม่มีทิศทางที่ชัดเจน รวมถึงการสำรวจข้อมูลจะไม่มีกรอบที่ชัดเจน ตลอดจนการสรุปผลอ้างอิงก็ไม่สามารถทำได้ ทำให้เกิดปัญหาต่อความเที่ยงตรงภายในและความเที่ยงตรงภายนอกของการวิจัยอย่างหลีกเลี่ยงไม่ได้ ในการกำหนดประชากรของการวิจัยมีความสำคัญพอสรุปได้ คือ เพื่อให้มีกรอบของการศึกษาวิจัยที่ชัดเจนเกี่ยวกับประชากร ประชากรอาจเป็นบุคคล หน่วยการปกครอง พืช สัตว์ วัตถุ ฯลฯ ขึ้นอยู่

กับวัตถุประสงค์ของการวิจัย การกำหนดประชากรที่ชัดเจนช่วยให้ผู้วิจัยทราบว่าประชากรของการวิจัยประกอบด้วยอะไรบ้าง

ในการวิจัย ผู้วิจัยสามารถกำหนดขอบเขตของประชากรให้มีความแคบลงได้เพื่อให้สอดคล้องกับวัตถุประสงค์ของการวิจัย ระยะเวลาและงบประมาณ เช่น แทนที่จะศึกษาความคิดเห็นของประชาชนทั่วประเทศ ผู้วิจัยอาจจำกัดขอบเขตเฉพาะพื้นที่ใดพื้นที่หนึ่งก็ได้ เช่น พื้นที่บ้านใหม่ หมู่ 2 เป็นต้น ทำให้การสำรวจข้อมูลมีทิศทางที่ชัดเจน ถ้าผู้วิจัยกำหนดประชากรที่ชัดเจน จะส่งผลทำให้ผู้วิจัยดำเนินการสำรวจข้อมูลเฉพาะ ที่อยู่ในขอบเขตของประชากรที่ได้ถูกกำหนดไว้เท่านั้น

ในกรณีที่ผู้วิจัย ไม่มีการกำหนดประชากรที่ชัดเจน นอกจากจะผลทำให้การสำรวจข้อมูลไม่มีทิศทางแล้ว ยังส่งผลทำให้ผู้วิจัยไม่สามารถสรุปผลยืนยันได้ว่าผลงานวิจัยมีความถูกต้องเชื่อถือได้ ซึ่งในการวิจัยเราเรียกว่า ปัญหาของการขาดความเที่ยงตรงภายใน (Internal Validity) รวมถึงการที่ไม่สามารถที่จะนำไปเป็นข้อสรุปทั่วไปได้ ซึ่งในการวิจัยเราเรียกว่า ปัญหาของการขาดความเที่ยงตรงภายนอก (External Validity)

2.3 ความหมายของกลุ่มตัวอย่าง

คำว่า กลุ่มตัวอย่าง (Sample or Sampling Group) ในการวิจัยหมายถึง กลุ่มที่ถูกเลือกจากประชากรขึ้นมาเป็นตัวอย่างเพื่อใช้เป็นตัวแทนของประชากรในการศึกษา ดังนั้นกลุ่มตัวอย่าง คือ ตัวแทนของประชากรที่ผู้วิจัยนำมาใช้ในการศึกษา ผลการศึกษาที่ได้จากกลุ่มตัวอย่าง ย่อมเป็นผลการศึกษาจากประชาชนด้วยเช่นกัน กลุ่มตัวอย่างต้องมีองค์ประกอบที่สำคัญ 2 ประการ คือ

- 1) วิธีการสุ่มตัวอย่างจากประชากร
- 2) ขนาดกลุ่มตัวอย่างต้องเป็นตัวแทนที่ดีของประชากร

จะเห็นว่าองค์ประกอบหลังมีความสำคัญอย่างยิ่งต่อผลการวิจัยที่ได้ เพราะถ้าผู้วิจัยดำเนินการสุ่มตัวอย่างแล้วได้กลุ่มตัวอย่างที่ไม่สามารถเป็นตัวแทนของประชากรได้จะทำให้เกิดความคลาดเคลื่อนของการสรุปผลการวิจัยเป็นอย่างมาก

ในหลักการของการสุ่มตัวอย่างเพื่อให้ได้มาซึ่งกลุ่มตัวอย่าง ผู้วิจัยต้องคำนึงถึงหน่วยการวิเคราะห์ของประชากรอยู่เสมอเช่นกัน เพื่อให้ทราบว่าหน่วยการวิเคราะห์เป็นบุคคล กลุ่มบุคคล เขตพื้นที่ หน่วยงาน หน่วยการปกครอง สิ่งมีชีวิตหรือวัตถุ การสุ่มเลือกกลุ่มตัวอย่างต้องทำให้ได้กลุ่มตัวอย่างที่มีสัดส่วนที่เพียงพอ และมีคุณลักษณะที่สะท้อนคุณลักษณะของประชากร ได้เป็นอย่างดี

2.4 ความสำคัญของกลุ่มตัวอย่าง

โดยปกติการดำเนินงานวิจัยเพื่อเก็บรวบรวมข้อมูลนั้นสามารถทำได้ 2 แนวทางใหญ่ๆ คือ

1) แนวทางการศึกษาทุกหน่วยของประชากร (Census) ทำได้โดยเมื่อกำหนดประชากรของการศึกษาวิจัยที่ชัดเจนได้แล้ว ผู้วิจัยจะต้องดำเนินการเก็บรวบรวมข้อมูลจากทุกหน่วยของประชากร การเก็บรวบรวมโดยใช้แนวทางการศึกษาทุกหน่วยของประชากรหรือที่เรียกอีกชื่อว่าการทำสำมะโน จะทำให้ผู้วิจัยสามารถทราบค่าจริงของลักษณะประชากรที่ศึกษาได้ ในทางสถิติเรียกค่าพารามิเตอร์ (Parameter) แต่มีข้อเสียที่สำคัญคือ ในทางปฏิบัติสามารถทำได้ยากที่จะต้องหาให้ได้ครบทุกหน่วยของประชากร หรือถ้าทำได้ก็จะเสียเวลาและงบประมาณมาก

2) แนวทางการศึกษาจากกลุ่มตัวอย่าง (Sample Survey) ทำได้โดยเมื่อมีการกำหนดประชากรของการศึกษาวิจัยที่ชัดเจนไว้แล้ว ผู้วิจัยต้องใช้วิธีการสุ่มเพื่อเลือกกลุ่มตัวอย่าง (Sampling Methods) เพื่อสุ่มเลือกตัวอย่างประชากรที่ต้องการศึกษาให้ได้มาซึ่งกลุ่มตัวอย่างที่เป็นตัวแทนของประชากรที่ดี จากนั้นผู้วิจัยดำเนินการเก็บรวบรวมข้อมูล แนวทางนี้ถูกนำมาใช้มากในการวิจัยทางสังคมศาสตร์ เนื่องจากเป็นวิธีที่สะดวก ใช้ระยะเวลาและงบประมาณน้อยกว่าแนวทางแรก แต่แนวทางนี้มีข้อจำกัดที่สำคัญคือ ผู้วิจัยไม่ได้ค่าที่แท้จริงจากลักษณะของประชากร แต่จะได้ค่าจากลักษณะของกลุ่มตัวอย่างเรียกว่า ค่าสถิติ (Statistics) ในการวิจัยและวิชาการ ข้อมูลที่ได้จากกลุ่มตัวอย่างสามารถสรุปผลอ้างอิงเพื่ออธิบายคุณลักษณะของประชากรได้

2.5 วิธีการเลือกกลุ่มตัวอย่าง

การเลือกกลุ่มตัวอย่างจากประชากรเพื่อใช้เป็นตัวแทนที่ดีของประชากรที่ใช้ในการศึกษา มีวิธีการเลือกกลุ่มตัวอย่างจากประชากร แบ่งออกเป็น 2 วิธี คือ

- 1) การเลือกกลุ่มตัวอย่างโดยใช้ทฤษฎีความน่าจะเป็น (Probability Sampling)
- 2) การเลือกกลุ่มตัวอย่างโดยไม่ใช้ทฤษฎีความน่าจะเป็น (Non Probability Sampling)

เป็นการเลือกกลุ่มตัวอย่างที่ทุกหน่วยของประชากรมีโอกาสถูกเลือกไม่เท่าเทียมกัน และผู้วิจัยไม่สามารถกำหนดหรือประมาณค่าโอกาสที่ใช้เลือกกลุ่มตัวอย่างได้

3. ตัวแปรและตัวชี้วัดที่ใช้ในการประเมินโครงการ

3.1 ตัวแปร

การแสวงหาความรู้ความจริงเพื่อตอบปัญหาวิจัยหรือข้อสงสัยที่เกิดขึ้น กระบวนการที่นำมาใช้ในการหาคำตอบของปัญหาต้องเป็นกระบวนการที่เป็นเหตุเป็นผลมีความน่าเชื่อถือสิ่งที่เกี่ยวข้องกับการหาคำตอบของปัญหาวิจัยมีหลายประเภท ดังนี้

ตัวแปร (Variable) คือ สิ่งที่มีค่าเปลี่ยนแปลงตลอดเวลาหรือมีค่าไม่คงที่ ตัวอย่างของตัวแปรที่มีการศึกษาทางด้านสังคมวิทยา จิตวิทยาและการศึกษา ได้แก่ เพศ รายได้ การศึกษา การจัดชนชั้นทางสังคม การเปลี่ยนอาชีพ ระดับความพึงพอใจ พันธุ์สุนัข เจตคติ ความวิตกกังวล ผลสัมฤทธิ์ ความงามของผู้หญิง ฯลฯ ค่าของตัวแปร ที่แตกต่างเหล่านี้ขึ้นอยู่กับลักษณะของตัวแปร โดยค่าตัวแปรอาจแทนได้ด้วยตัวเลข (Numeric) หรือค่าที่ถูกกำหนดขึ้น เช่น X เป็นสัญลักษณ์ที่กำหนดขึ้นเพื่อใช้เป็นตัวแปรตัวหนึ่ง

ค่าคงที่ (Constant) คือ สิ่งที่มีค่าไม่เปลี่ยนแปลงและไม่มีตัวแปร เช่น สุนัข คน แมว ชาย หรือหญิง เขียนแทนด้วยตัวพิมพ์เล็กในภาษาอังกฤษ เช่น a เป็นต้น

3.2 ตัวชี้วัด (ชุดวิชาการประเมิน, 2545 : 66-68)

ตัวชี้วัด หมายถึง ข้อความที่แสดงหรือระบุประเด็นที่ต้องการประเมินหรือตัวแปรที่ต้องการศึกษา เพื่อบรรลุผลสำเร็จตามเกณฑ์นั้น ตัวชี้วัดมีทั้งในส่วนที่แสดงลักษณะในเชิงปริมาณและในส่วนที่แสดงลักษณะในเชิงคุณภาพ

การกำหนดค่าตัวชี้วัด

ในการกำหนดค่าของตัวชี้วัดนั้น สามารถจำแนกเป็น 2 ลักษณะ คือ

- 1) การกำหนดค่าของตัวชี้วัดในเชิงปริมาณ เป็นการกำหนดค่าตัวชี้วัดที่เป็นตัวเลขโดยใช้ค่าสถิติอย่างง่าย ๆ อาทิ ร้อยละ อัตราส่วน จำนวน หรือค่าเฉลี่ย เป็นต้น
- 2) การกำหนดค่าของตัวชี้วัดในเชิงคุณภาพ เป็นการกำหนดค่าตัวชี้วัดในลักษณะของข้อความที่ระบุความคิดเห็น ความสอดคล้อง ความเหมาะสมตามความคิดเห็นของรายบุคคล หรือกลุ่มบุคคล ซึ่งในบางกรณีอาจจะต้องแปลงการกำหนดค่าในเชิงคุณภาพเป็นเชิงปริมาณให้อยู่ในรูปของร้อยละหรือสัดส่วนระหว่างสิ่งที่ต้องการได้

ประเภทของตัวชี้วัด

ในการจำแนกประเภทของตัวชี้วัดนั้น ผู้ประเมินสามารถจำแนก โดยใช้เกณฑ์ในการพิจารณาดังนี้

จำแนกตามลักษณะของตัวชี้วัด ได้แก่

- 1) ตัวชี้วัดโดยตรง เป็นตัวชี้วัดที่ระบุสิ่งที่เกิดขึ้นโดยตรงในประเด็นในการประเมิน
- 2) ตัวชี้วัดที่ใกล้เคียง เป็นตัวชี้วัดที่ระบุสิ่งที่เกิดขึ้นโดยใช้ข้อมูลที่สามารถสื่อความหมายที่จะนำไปสู่ประเด็นในการประเมินได้
- 3) ตัวชี้วัดผสม เป็นตัวชี้วัดที่สามารถจำแนกออกเป็นส่วนย่อย ๆ ที่เมื่อนำมาพิจารณาในภาพรวมแล้วสามารถที่จะสรุปผลที่จะนำไปสู่ประเด็นในการประเมินได้

จำแนกตามลักษณะของกิจกรรมที่เกี่ยวข้อง ได้แก่

- 1) ตัวชี้วัดทางเศรษฐกิจ เป็นตัวชี้วัดที่ระบุประเด็นที่เกี่ยวข้องทางด้านเศรษฐกิจ อาทิ สถานการณ์การลงทุน การออมเงินของประชาชน อัตราการมีรายได้เฉลี่ย หรืออัตราการเติบโตทางเศรษฐกิจ เป็นต้น
- 2) ตัวชี้วัดทางสังคม เป็นตัวชี้วัดที่ระบุประเด็นที่เกี่ยวข้องทางสังคม อาทิ ความหนาแน่นของการตั้งบ้านเรือน ความสามัคคีของชุมชน เป็นต้น
- 3) ตัวชี้วัดทางการเมือง เป็นตัวชี้วัดที่ระบุประเด็นที่เกี่ยวข้องทางการเมือง อาทิ การไปเลือกตั้งสมาชิกสภาผู้แทนราษฎร อัตราการเปลี่ยนแปลงพรรคของนักการเมืองในท้องถิ่น เป็นต้น

จำแนกตามลักษณะของข้อมูลที่ได้รับ ได้แก่

- 1) ตัวชี้วัดด้านกายภาพ เป็นตัวชี้วัดที่ระบุประเด็นที่สามารถสังเกตเป็นรูปธรรมได้อย่างชัดเจน อาทิ จำนวนผู้รับบริการการกู้ยืมเงินของกองทุน หรือจำนวนเงินที่กู้ยืม การเพิ่มขึ้นของสาธารณูปโภค ฯลฯ
- 2) ตัวชี้วัดด้านคุณลักษณะ เป็นตัวชี้วัดที่ระบุประเด็นที่เป็นนามธรรม ไม่สามารถสังเกตได้อย่างชัดเจน โดยส่วนมากจะเป็นด้านจิตใจ ความรู้สึก ความคิดเห็นที่มีต่อสิ่งนั้น ๆ อาทิ ความพึงพอใจต่อการมีส่วนร่วมในโครงการ การยอมรับผลการตัดสินใจของสมาชิกส่วนมาก ฯลฯ

จำแนกตามลักษณะของสิ่งที่ได้รับการประเมิน ได้แก่

- 1) ตัวชี้วัดของปัจจัยเบื้องต้น (Input Indicators) เป็นตัวชี้วัดที่ระบุความสอดคล้องของประสิทธิภาพ หรือประสิทธิผลของปัจจัยเบื้องต้นกับผลที่ได้รับ
- 2) ตัวชี้วัดของกระบวนการ (Process Indicators) เป็นตัวชี้วัดที่ระบุกระบวนการดำเนินการในแต่ละช่วงเวลามีความสำเร็จที่เกิดขึ้นมากหรือน้อยเพียงใด
- 3) ตัวชี้วัดของผลผลิต (Product/output Indicators) เป็นตัวชี้วัดที่ระบุจำนวนหรือคุณภาพของผลผลิตที่ได้รับหลังจากโครงการได้ดำเนินการจนสิ้นสุด
- 4) ตัวชี้วัดของผลกระทบ (Impact/Effect Indicators) เป็นตัวชี้วัดที่ระบุผลกระทบหรือผลลัพธ์ของโครงการที่เกิดขึ้นหลังจากการดำเนินการโครงการสิ้นสุดไปแล้วระยะเวลาหนึ่ง ว่ามีอะไรบ้างอย่างไร โดยอาจนำไปเทียบกับเกณฑ์สัมบูรณ์ หรือเกณฑ์สัมพัทธ์

ตัวชี้วัดบริบท หมายถึง ตัวชี้วัดสภาพแวดล้อมของหน่วยระบบ A เป็นสำคัญ

ตัวชี้วัดบริบทของหน่วยระบบกองทุนหมู่บ้าน แบ่งเป็น 2 ระดับ คือ

- 1) บริบทระดับประเทศ เช่น สภาพของดิน, ป่าไม้ สภาพศิลปวัฒนธรรมท้องถิ่น และตัวบ่งชี้อื่น ๆ ในแบบรายงาน บร. 1

ตัวชี้วัดบริบทระดับประเทศ หรือ ตัวชี้วัดบริบทรอบนอกประกอบไปด้วยตัวแปร ดังต่อไปนี้

1. ความยากจนของประเทศ
2. นโยบายการพัฒนาอุตสาหกรรมและวิสาหกิจขนาดกลางและขนาดย่อม (SMEs)
3. ภาวะการขาดดุลการค้าของประเทศ
4. สภาพแวดล้อมของประเทศในปัจจุบัน
5. ความเดือดร้อนและการเป็นหนี้สินของประชาชน
6. บรรยากาศของความอ่อนแอในท้องถิ่นชนบท บางคน เรียกว่า ความล้มเหลวของท้องถิ่นชนบท
7. ค่านิยมในกระแสวัฒนธรรมและสินค้าต่างประเทศ
8. อื่น ๆ

2) **บริบทระดับท้องถิ่น** เช่น สภาพภูมิศาสตร์ของหมู่บ้านและชุมชน สภาพป่าและหนองน้ำ สภาพที่ดินทำกินของชาวบ้านในหมู่บ้านและชุมชนและตัวบ่งชี้อื่น ๆ ในแบบรายงาน บร. 1

ตัวชี้วัดบริบทระดับท้องถิ่น หรือตัวชี้วัดบริบทภายในท้องถิ่น ประกอบไปด้วย ตัวแปรตาม บร. 1 ดังต่อไปนี้

1. ประวัติความเป็นมาของหมู่บ้านและชุมชน
2. สภาพปัจจุบัน
3. ด้านเศรษฐกิจทั้งหมู่บ้านและชุมชน
4. ด้านวัฒนธรรม
5. ข้อมูลด้านอื่น ๆ เช่น
 - 5.1 ลักษณะบางประการด้านเศรษฐกิจและอาชีพ เช่น การมีหนี้สินของชาวบ้าน การมีที่ทำกินของตนเอง การเช่าที่ทำกิน การมีทัศนคติอยากได้สิ่งนั้น สิ่งนั้นจึงต้องขายทรัพย์สินเดิมหรือกู้หนี้ยืมสิน การตลาดสำหรับผลิต และระดับฐานะทางการเงินหรือสินทรัพย์
 - 5.2 วัฒนธรรมประเพณี หรือแบบแผนการดำเนินชีวิตที่เด่น ๆ ของท้องถิ่นและชุมชน
 - 5.3 ลักษณะบางประการที่เป็นศักยภาพในด้านดี ซึ่งจะเอื้ออำนวยต่อการสร้างความเข้มแข็งอย่างยั่งยืนให้แก่ชุมชน เช่น ความสามัคคี ความขยัน การมีแหล่งท่องเที่ยว การมีแหล่งอาหาร เป็นต้น
 - 5.4 ลักษณะบางประการที่สื่อแสดงถึงความไม่เข้มแข็งของชุมชนและท้องถิ่น เช่น การละทิ้งถิ่น การแตกแยกของครอบครัว ความไม่สามัคคี โรคร้ายประจำท้องถิ่น เป็นต้น

โครงการกองทุนหมู่บ้านและชุมชนเมืองโดยภาพรวมตามแนวคิดเชิงระบบประกอบไปด้วย 2 หน่วยระบบ ดังนี้

1. หน่วยระบบ A หน่วยระบบการบริหารจัดการและแนะนำส่งเสริมผู้กู้
2. หน่วยระบบ B หน่วยระบบการดำเนินกิจการของผู้กู้แต่ละราย

ดังนั้นในการกำหนดตัวชี้วัดเพื่อที่จะประเมิน โครงการกองทุนหมู่บ้านและชุมชนเมืองจึงเป็นไปตามกรอบความคิดทฤษฎีที่กล่าวแล้วข้างต้น ซึ่งมีตัวชี้วัด ดังนี้

ตัวชี้วัดของหน่วยระบบ A

หน่วยระบบ A คือ หน่วยระบบการบริหารจัดการและแนะนำส่งเสริมผู้กู้ ประกอบไปด้วย ตัวชี้วัดจำนวน 4 หมวด คือ

1. ตัวชี้วัดบริบท (Context Indicator) สำหรับตัวชี้วัดบริบทของหน่วยระบบ A นี้ ก็คือ ตัวชี้วัดที่กล่าวมาแล้ว ในตอนที่ 3

2. ตัวชี้วัดปัจจัยนำเข้าของหน่วยระบบ A ประกอบไปด้วยตัวแปรดังต่อไปนี้

- 2.1 นโยบายของรัฐบาลด้านการพัฒนาชุมชนท้องถิ่น
- 2.2 เงิน 1 ล้านบาท
- 2.3 คณะกรรมการหมู่บ้าน
- 2.4 เงินที่ผู้กู้ชำระคืน
- 2.5 ผู้สมัครขอกู้
- 2.6 อื่น ๆ

3. ตัวชี้วัดกระบวนการของหน่วยระบบ A ประกอบไปด้วย ตัวแปร ดังต่อไปนี้

- 3.1 การคัดเลือกผู้กู้
- 3.2 การแนะนำวิธีทำธุรกิจ
- 3.3 การรับชำระหนี้
- 3.4 การทำบัญชี
- 3.5 การช่วยเหลือตลาด

4. ตัวชี้วัดผลผลิตของหน่วยระบบ A แบ่งออกเป็น 3 ด้าน ดังนี้

- 4.1 ผลโดยตรง (Immediate Result) ได้แก่ ตัวแปร
 - จำนวนผู้กู้
 - ยอดเงินให้กู้
- 4.2 ผลกระทบโดยตรง (Direct Impact)

- จำนวนผู้ที่ได้
- จำนวนทุนสะสมของหมู่บ้าน
- การขยายกิจการของผู้
- การเกิดกิจการใหม่ ๆ ขึ้นในท้องถิ่น

4.3 ผลกระทบทางอ้อม (Indirect Impact)

- กองทุนหมู่บ้านมีศักยภาพและความเข้มแข็ง
- ท้องถิ่นมีเครือข่ายการเรียนรู้
- ท้องถิ่นมีเครือข่ายการตลาด
- ท้องถิ่นมีภูมิคุ้มกันทางด้านเศรษฐกิจ

ตัวชี้วัดของหน่วยระบบ B

หน่วยระบบ B คือ หน่วยระบบการดำเนินกิจการของผู้แต่ละราย ประกอบไปด้วยตัวชี้วัดจำนวน 4 หมวด คือ

1. ตัวชี้วัดบริบทของหน่วยระบบ B แบ่งออกเป็น 3 ระดับ ดังนี้

1.1 ตัวชี้วัดบริบทระดับประเทศ ซึ่งเป็นตัวชี้วัดบริบทชนิดเดียวกับ ตัวชี้วัดระดับประเทศของหน่วยระบบ A

1.2 ตัวชี้วัดบริบทระดับท้องถิ่น ซึ่งเน้นตัวชี้วัดบริบทชนิดเดียวกับ ตัวชี้วัดบริบทระดับท้องถิ่นของหน่วยระบบ A

1.3 ตัวชี้วัดบริบทเฉพาะตัว ประกอบไปด้วยตัวแปรดังต่อไปนี้

- ความรู้ความสามารถของผู้และครอบครัว
- ทรัพย์สินของผู้และเครือญาติ
- หนี้สินธนาคารของผู้
- หนี้สินนอกระบบของผู้
- อาชีพหลักของผู้
- รายได้ของครอบครัว
- ประสบการณ์ในการดำเนินกิจการ

2. ตัวชี้วัดปัจจัยนำเข้าของหน่วยระบบ B ประกอบไปด้วยตัวแปรดังต่อไปนี้

- 2.1 เงินที่กู้มาได้
- 2.2 เงินอื่น ๆ
- 2.3 สถานที่ และวัตถุดิบ

2.4 เทคนิควิธีทำงาน

2.5 กำลังทำงาน

3. ตัวชี้วัดกระบวนการของหน่วยระบบ B ประกอบไปด้วยตัวแปรดังต่อไปนี้

3.1 การทำกิจการถูกวิธี

3.2 การหาตลาดที่ดี

3.3 การหาวัตถุดิบที่ดี

3.4 การทำบัญชี

3.5 การวิเคราะห์ประเมิน

4. ตัวชี้วัดผลผลิตของหน่วยระบบ B แบ่งออกเป็น 3 ด้าน ดังนี้

4.1 ผลโดยตรง (Immediate Result)

- รายได้เป็นเงิน
- ผู้กู้ได้ผลผลิตเป็นสิ่งที่ของ

4.2 ผลกระทบโดยตรง (Direct Impact)

- ผู้กู้ได้ขยายกิจการ
- ผู้กู้ได้ทำการด้วยเทคนิควิธีที่ดีขึ้น เนื่องจากการได้ศึกษาค้นคว้าด้วยตนเอง

4.3 ผลกระทบทางอ้อม (Indirect Impact)

- ผู้กู้มีการพึ่งตนเอง
- ผู้กู้มีศักยภาพและมีความเข้มแข็งในกิจการของตนเองอย่างยั่งยืน
- การกลับคืนถิ่นของประชาชน

กล่าวโดยสรุป ตัวชี้วัดการประเมินโครงการ โดยภาพรวมของหน่วยระบบ A และหน่วยระบบ B นั้น มีความเชื่อมโยงต่อกัน เช่น ปีจจ่ายนำเข้าของหน่วยระบบ A บางตัว ต้องพึ่งผลผลิตของหน่วยระบบ B คือ รายได้เป็นเงิน ผู้กู้แต่ละรายต้องส่งคืนกองทุนหมู่บ้านและชุมชนเมือง ดังนั้น เงินที่ผู้กู้ชำระคืนเป็นตัวชี้วัดปีจจ่ายนำเข้าของหน่วยระบบ A

ความสำเร็จของโครงการกองทุนหมู่บ้านและชุมชนเมืองนั้น ต้องประเมินทั้ง 2 หน่วยระบบเพราะหน่วยระบบ A จะประสบความสำเร็จหรือไม่ขึ้นอยู่กับผลผลิตที่ได้จากหน่วยระบบ B กล่าวคือ ถ้าหน่วยระบบการดำเนินกิจการของผู้กู้ประสบความสำเร็จ เงินที่ผู้กู้ชำระคืนก็จะส่งเข้าไปเป็นปีจจ่ายนำเข้าให้แก่หน่วยระบบ A มากขึ้น ในทำนองคล้ายกันกับผลผลิตของหน่วยระบบ A คือ ยอดเงินกู้ที่ให้กับผู้กู้ ถ้าออกไปสู่ผู้กู้คุณภาพดี หน่วยระบบ B จะประสบความสำเร็จด้วย

4. เครื่องมือที่ใช้ในการประเมินโครงการ

4.1 สังเกต (Observation)

เป็นเครื่องมือวิจัยที่จะต้องใช้ตัวบุคคลซึ่งในที่นี้คือ ตัวของผู้วิจัยเองมาทำหน้าที่ในการวัด โดยใช้หู และตาเป็นเครื่องมือสำคัญในการติดตาม ฝ้าสังเกตพฤติกรรมของบุคคลซึ่งเป็นกลุ่มตัวอย่าง แล้วทำการจดบันทึกข้อมูลที่ได้อไว้ป้องกันการลืมสิ่งที่ได้จากการสังเกต ก่อนการบันทึกควรมีการตีความหมายของพฤติกรรมภายหลังการสังเกตแต่ไม่ควรตีความหมายในขณะที่ทำการสังเกต และผู้วิจัยต้องไม่ลืมว่าพฤติกรรมการแสดงออกที่สังเกตนั้นจะต้องเป็นพฤติกรรมที่ผู้วิจัยต้องการศึกษา

การสังเกตอาจใช้ความรู้สึกร่วมกันของผู้วิจัยร่วมด้วยก็ได้ การเก็บข้อมูลด้วยการสังเกต ผู้วิจัยต้องมีการวางแผนล่วงหน้าและควรมีแบบประกอบในการสังเกต สิ่งสำคัญ คือ ต้องไม่ให้ผู้ถูกสังเกตรู้ตัวว่ากำลังถูกเฝ้ามองอยู่ เพื่อไม่ให้เกิดการสังเกตนั้นออกนอกประเด็นที่ต้องการศึกษา ควรใช้เวลาในการสังเกตช่วงสั้น ๆ ไม่ควรให้นานเกินไป และควรมีผู้ร่วมสังเกตอย่างน้อย 2 คนสังเกตพฤติกรรมในเรื่องเดียวกัน รูปแบบของการสังเกตอาจแบ่งออกได้เป็น 2 แบบ คือ

1. การสังเกตโดยตรง (Direct Observation) เป็นการสังเกตพฤติกรรมของกลุ่มตัวอย่างแต่ละคนโดยตัวผู้วิจัยเอง

2. การสังเกตทางอ้อม (Indirect Observation) เป็นการให้ผู้อื่นสังเกตพฤติกรรมของกลุ่มตัวอย่างแล้วมาเล่าให้ผู้วิจัยฟังในภายหลัง

ข้อจำกัดของการสังเกต คือ ผู้สังเกตจะไม่สามารถทำการเก็บข้อมูลที่ต้องการได้ถ้าเหตุการณ์นั้นไม่เกิดขึ้นในระยะเวลาที่ผู้สังเกตทำการเก็บข้อมูล

4.2 สัมภาษณ์ (Interview)

การสัมภาษณ์เป็นรูปแบบหนึ่งของการสนทนา แต่เป็นการสนทนาอย่างมีจุดมุ่งหมายตามที่ผู้วิจัยกำหนดไว้ ผู้สัมภาษณ์ที่ดีจะต้องเป็นผู้ฟังมากกว่าพูด และต้องไม่หลงเชื่อคำพูดของผู้ถูกสัมภาษณ์ง่าย ๆ เครื่องมือการสัมภาษณ์จะเป็นแบบเดียวกับการสังเกต ผู้สัมภาษณ์ต้องเตรียมการและเตรียมตัวให้พร้อม ต้องสร้างบรรยากาศการพูดคุยอย่างเป็นกันเองกับผู้ถูกสัมภาษณ์ และแจ้งให้ผู้ถูกสัมภาษณ์ทราบถึงวัตถุประสงค์ของการสัมภาษณ์ว่าต้องการนำข้อมูลที่ได้จากการสัมภาษณ์ครั้งนี้ไปใช้ทำอะไร และก่อให้เกิดประโยชน์ในด้านใด

การสัมภาษณ์เป็นการเก็บข้อมูลที่มีความสอดคล้องกับการวิจัยชุมชนท้องถิ่นเป็นอย่างมาก เพราะผู้ให้ข้อมูลสามารถให้ข้อมูลได้โดยตรงตามข้อคำถามที่ผู้วิจัยต้องการทราบ ตัวอย่างของคำถามที่ผู้วิจัยสามารถนำไปใช้ในการสอบถามกับกลุ่มตัวอย่าง เช่น ข้อคำถามจาก บรร.ต่าง ๆ ที่ใช้เป็น

ส่วนหนึ่งของการเก็บข้อมูลจากข้อมูลจากชุมชนหมู่บ้านสำหรับโครงการบัณฑิตกองทุน โดยคำถามเหล่านั้นเป็นเรื่องเกี่ยวกับบุคคล ชุมชน หมู่บ้าน และระเบียบที่ใช้ร่วมกัน

4.3 แบบสอบถามและสำรวจ

เครื่องมือวิจัยประเภทนี้ประกอบด้วย

1) แบบสำรวจ (Inventory) เครื่องมือวิจัยแบบนี้ที่ให้ผู้ตอบทำเครื่องหมายเลือกเช่นเดียวกับแบบ Checklist แตกต่างกันตรงที่แบบสำรวจจะถามเพียงเรื่องใดเรื่องหนึ่งเท่านั้น โดยในแต่ละเรื่องอาจมีข้อคำถามหลายข้อเพื่อให้ครอบคลุมสิ่งที่ต้องการจะถาม เรื่องที่ถามอาจเป็นเรื่องของความสนใจ เจตคติ พฤติกรรม หรือคุณธรรมด้านต่าง ๆ

2) แบบสอบถาม (Questionnaire) เป็นเครื่องมือวิจัยที่นิยมใช้กันมากที่สุดในการเก็บข้อมูล อาจเป็นแบบให้เขียนตอบ กรอกข้อความสั้น ๆ หรือตอบยาว ๆ ก็ได้ หรืออาจเป็นแบบ Checklist ผสมกับแบบ Inventory ร่วมกันก็ได้ รูปแบบของแบบสอบถามที่นิยมใช้กันทั่วไปมี 3 แบบ คือ

- แบบสอบถามแบบปลายปิด (Closed Form Questionnaire) มักจะมีข้อคำถามและคำตอบให้ผู้ตอบเลือกตอบโดยมีตัวเลือกตอบ 2-3 ข้อ หรืออาจมีมากกว่าก็ได้

- แบบสอบถามแบบปลายเปิด (Opened Form Questionnaire) เป็นแบบสอบถามที่ไม่มีการกำหนดคำตอบแต่จะเปิดโอกาสให้ผู้ตอบสามารถแสดงความคิดเห็นในเรื่องที่ถามได้อย่างอิสระ

- แบบสอบถามประเภทรูปภาพ (Pictorial Form Questionnaire) เป็นแบบสอบถามที่ใช้รูปภาพแทนข้อความ

ส่วนประกอบของแบบสอบถามที่ใช้ในการเก็บข้อมูลการวิจัยนั้นจะมีลักษณะการเก็บข้อมูลอยู่ 2 ตอน คือ ข้อคำถามเกี่ยวกับข้อมูลส่วนตัวของผู้ตอบแบบสอบถาม เช่น เพศ อายุ อาชีพ สถานภาพสมรส วุฒิการศึกษา ประสบการณ์การทำงาน และข้อคำถามที่เป็นความคิดเห็นที่ต้องการถาม เป็นการเก็บข้อมูลที่เป็นเรื่องของความคิดเห็นของผู้ตอบ โดยข้อคำถามอาจเป็นปลายปิดหรือปลายเปิดก็ได้

3) มาตรฐานจัดอันดับ (Rating Scale) บางครั้งเรียกว่า มาตรฐานจัดอันดับคุณภาพเป็นเครื่องมือที่ใช้ในการประเมินสถานการณ์ หรือคุณลักษณะต่าง ๆ ที่ไม่สามารถวัดออกมาเป็นเชิงปริมาณได้โดยตรง เช่น การวัดความประพฤติ การทดสอบทางภาคปฏิบัติ เป็นต้น โดยผู้สร้างแบบสอบถามอาจแบ่งคุณลักษณะที่ต้องการวัดออกมาเป็นระดับต่าง ๆ กัน เช่น มากที่สุด มาก น้อย น้อยที่สุด หรือ ดีมาก ดี ปานกลาง ไม่ดี ไม่ดีที่สุด หรืออาจกำหนดเป็นระดับตัวเลขโดยเรียงจากมากที่สุดไปจนถึงน้อยที่สุด เช่น 5, 4, 3, 2, 1 เป็นต้น

5. การเก็บรวบรวมข้อมูล

การเก็บรวบรวมข้อมูลเป็นกระบวนการที่มีขั้นตอนเริ่มต้น ตั้งแต่การระบุประเด็นที่ต้องการเก็บรวบรวมข้อมูล การจัดลำดับข้อมูลอย่างเป็นระบบ ด้วยวิธีการและหลักเกณฑ์ที่ชัดเจนแน่นอนและมีการกำหนดตัวชี้วัดของประเด็นที่ต้องการประเมิน ซึ่งข้อมูลที่เก็บรวบรวมได้มีทั้งในเชิงปริมาณที่เป็นตัวเลข และเชิงคุณภาพที่เป็นการบรรยายลักษณะของข้อมูลในรูปแบบของข้อความ

ผู้วิจัยทำการเก็บรวบรวมข้อมูลต่าง ๆ เกี่ยวกับชุมชนและกองทุนหมู่บ้าน ไว้ในแบบรายงาน บร. ต่าง ๆ ดังต่อไปนี้

- บร.1 (แบบเก็บข้อมูลบริบทชุมชนหมู่บ้าน) ใช้ข้อมูลมือสอง ได้แก่ จปฐ. กชช.2ค. แผนที่หมู่บ้าน สัมภาษณ์ประชากรในชุมชนและบุคลากรของโรงเรียนในพื้นที่
- บร.2 (แบบเก็บข้อมูลตัวชี้วัดความเข้มแข็งของชุมชน) ใช้การสัมภาษณ์ แบบสอบถาม ซึ่งจะสัมภาษณ์ผู้นำหมู่บ้านและตัวแทนครัวเรือน
- บร.3 (แบบรายงานความรู้ความเข้าใจและทัศนคติที่มีต่อกองทุนหมู่บ้านและชุมชนเมือง) ใช้การสัมภาษณ์กรรมการกองทุนหมู่บ้านและประชากรในหมู่บ้าน
- บร.4 (แบบรายงานการปฏิบัติงานรายเดือน) ใช้การสัมภาษณ์ประธานกองทุนหมู่บ้าน สมาชิกผู้กู้เงิน และรวบรวมข้อมูลจากเอกสารของกองทุน เพื่อรายงานความเคลื่อนไหวของกองทุนหมู่บ้านทุกเดือน
- บร.5 (แบบรายงานผลการจัดเวทีบริหารจัดการกองทุนหมู่บ้านและชุมชนเมือง) ใช้ข้อมูลจากการจัดเวทีประชาคมของตำบลมะเรียง
- บร.6 (แบบรายงานผลการจัดเวทีกลุ่มผู้กู้เงินจากกองทุนหมู่บ้านและชุมชนเมือง) ใช้ข้อมูลจากการจัดเวทีประชาคมแลกเปลี่ยนความคิดเห็นของกลุ่มผู้กู้เงิน และผู้มีอาชีพเดียวกัน
- บร.7 (แบบรายงานการสัมภาษณ์เพื่อค้นหาตัวชี้วัดความเข้มแข็งทางชุมชนในทัศนะประชาชน) ใช้การสัมภาษณ์ประชากรของบ้านใหม่ หมู่ที่ 2
- บร.8 (โครงการเศรษฐกิจชุมชนหนึ่งตำบลหนึ่งผลิตภัณฑ์) ใช้ประกอบการศึกษารายวิชาการจัดการและวางแผนธุรกิจ
- บร.9 (แบบบันทึกการสัมภาษณ์) ใช้การสัมภาษณ์ประชากรของบ้านใหม่ หมู่ที่ 2
- บร.10 (แบบสรุปบทเรียนชุมชนหมู่บ้าน) ใช้ข้อมูลจากการสัมภาษณ์และสรุปบทเรียนระดับหมู่บ้านและระดับตำบล
- บร.11 (แบบศึกษาเจาะลึกรายกรณี) ใช้การสัมภาษณ์ผู้กู้เงินในกองทุน
- บร.12 (การวิเคราะห์จัดทำแผนแม่บทชุมชน) ใช้ข้อมูลจากการจัดเวทีประชาคมวิเคราะห์แผนแม่บทชุมชนระดับหมู่บ้านและระดับตำบล

6.การวิเคราะห์ข้อมูล

การวิเคราะห์ข้อมูล (Analysis of Data) เป็นกระบวนการนำข้อมูลที่เก็บรวบรวมได้มาจัดกระทำให้เป็นระบบ ระเบียบ เพื่อสะดวก รวดเร็ว และง่ายต่อการทำความเข้าใจ แปลความ และสรุปความ โดยเริ่มตั้งแต่ขั้นตอนของการตรวจสอบความถูกต้องของข้อมูล การจำแนกประเภทของข้อมูล เป็นต้น แล้วนำข้อมูลนั้น ๆ มาคำนวณด้วยมือ หรือเครื่องคอมพิวเตอร์

ประเภทของการวิเคราะห์ข้อมูล

การวิเคราะห์ข้อมูลเชิงปริมาณ เป็นกระบวนการวิเคราะห์ข้อมูลที่อยู่ในลักษณะของตัวเลข แล้วสรุปผลโดยใช้ค่าสถิติ เพื่อที่จะนำค่าสถิติไปใช้ตอบคำถามในประเด็นที่ต้องการ

วิเคราะห์ข้อมูลเชิงคุณภาพ เป็นกระบวนการวิเคราะห์ข้อมูลที่อยู่ในลักษณะของข้อความที่เขียนบรรยายความคิดเห็นในประเด็นที่กำหนดให้ แล้วสรุปผลโดยการประมวลความคิดเห็นเป็นข้อความที่จะนำไปใช้อธิบายในประเด็นที่ต้องการ

6.1 การวิเคราะห์ข้อมูลเชิงปริมาณ

ความหมายของสถิติ

คำว่า “สถิติ” (Statistics) จำแนกได้ 2 ความหมาย คือ

1. สถิติ หมายถึง ข้อมูลหรือตัวเลขที่แทนข้อเท็จจริงเกี่ยวกับประเด็นที่สนใจ ทั้งที่เป็นปรากฏการณ์ธรรมชาติหรือเหตุการณ์ โดยจะต้องเป็นข้อมูลในภาพรวมที่มีจำนวนมาก
2. สถิติ หมายถึง ศาสตร์หรือวิชาที่ว่าด้วยหลักการและวิธีการทางสถิติ ซึ่งประกอบด้วยขั้นตอนของการเก็บรวบรวมข้อมูล การจัดระเบียบข้อมูล หรือการนำเสนอข้อมูล และการแปลความหมายข้อมูล

สถิติที่ใช้ในการบรรยายลักษณะของข้อมูล

สถิติเชิงบรรยาย (Descriptive Statistics) เป็นค่าสถิติที่แสดงลักษณะและแปลผลอย่างครอบคลุมเฉพาะกลุ่มเป้าหมายที่ทำการเก็บรวบรวมข้อมูลเท่านั้น โดยค่าสถิติที่ได้มีการนำมาใช้อย่างสม่ำเสมอ ดังนี้

การแจกแจงความถี่ (Frequency) เป็นค่าสถิติที่แสดงจำนวน ในลักษณะของความถี่ของข้อมูลที่เกิดขึ้นในแต่ละสถานการณ์ เพื่อนำมาเปรียบเทียบกันอย่างง่าย ๆ โดยใช้ตารางนำเสนอมีขั้นตอนดังนี้

- 1.1 พิจารณารายละเอียดของข้อมูลทั้งหมดเพื่อกำหนดประเด็นที่จะนำเสนอ
- 1.2 นำข้อมูลมาพิจารณาให้สอดคล้องกับประเด็นโดยใช้รอยขีด
- 1.3 นับจำนวนรอยขีดที่ได้เป็นจำนวนไปใส่ในช่องความถี่

ค่าร้อยละ (Percentage) เป็นค่าสถิติพื้นฐานที่นำมาเปรียบเทียบกันที่แสดงว่า กลุ่มเป้าหมาย คิดเป็นเท่าไร โดยอาศัยฐานข้อมูลที่มีฐานเท่ากับ 100 หน่วย มีสูตรการคิดคำนวณ ดังนี้

$$\text{ค่าร้อยละ} = \frac{\text{จำนวนกลุ่มเป้าหมาย}}{\text{จำนวนข้อมูลทั้งหมด}} \times 100$$

6.2 การวิเคราะห์ข้อมูลเชิงคุณภาพ

เป็นกระบวนการวิเคราะห์ข้อมูลที่อยู่ในลักษณะของข้อความที่เขียนบรรยายเกี่ยวกับความรู้ ความเข้าใจ หรือความคิดเห็น ในประเด็นที่กำหนดอย่างลึกซึ้ง ซึ่งเป็นข้อความที่ได้จากแบบสอบถามการบันทึกผลการสัมภาษณ์หรือจากการสังเกต โดยการนำข้อมูลมาดำเนินการตามขั้นตอนของการวิเคราะห์ข้อมูลเชิงคุณภาพโดยใช้หลักการของตรรกะ เพื่อหาข้อสรุปของข้อมูลที่สามารถนำไปอธิบายในประเด็นที่ต้องการคำตอบได้อย่างชัดเจน

ข้อเสนอแนะเกี่ยวกับการวิเคราะห์ข้อมูล

ในการวิเคราะห์ข้อมูลที่มีประสิทธิภาพ มีข้อเสนอแนะที่ควรพิจารณา ดังนี้

- 1) การวิเคราะห์ข้อมูล จะต้องสอดคล้องกับจุดประสงค์หรือประเด็นที่ประเมิน ไม่ควรที่จะวิเคราะห์ข้อมูลในประเด็นที่ไม่เกี่ยวข้อง เพราะจะทำให้เสียเวลาโดยไม่มีประโยชน์
- 2) การเลือกใช้ค่าสถิติในการวิเคราะห์ข้อมูล ควรจะได้พิจารณาความเหมาะสมของค่าสถิติกับระดับของข้อมูล
- 3) การนำเสนอผลการวิเคราะห์ข้อมูล ต้องอธิบายและนำเสนอในรูปแบบที่ง่าย ไม่ซับซ้อน สามารถทำความเข้าใจได้ง่ายโดยนำเสนอผลการวิเคราะห์ข้อมูลในประเด็นต่อไปนี้
 - ลักษณะที่สำคัญของข้อมูล ที่จะใช้ตอบคำถามของประเด็นที่ต้องการ
 - ข้อมูลมีความสอดคล้องกับจุดประสงค์ และประเด็นของการประเมินอย่างไร
 - ข้อมูลมีความสอดคล้อง ชัดแจ้งกับแนวความคิดหรือทฤษฎีอย่างไรบ้าง
 - ข้อจำกัดของข้อมูลต่อการตีความหมายของข้อมูล มีหรือไม่ อย่างไร

บทที่ 4

ผลการติดตามการประเมินโครงการ

1. ผลการประเมินบริบทชุมชน

1.1 บริบทระดับประเทศ

1) ความยากจนของประเทศ

ปัญหาความยากจนนั้น เป็นปัญหาที่เรื้อรังมานาน รัฐบาลพยายามที่จะแก้ปัญหาามาตลอด เห็นได้ว่าสำนักงานคณะกรรมการพัฒนาการเศรษฐกิจและสังคมแห่งชาติ กำหนดเรื่องการลดความยากจนเป็นเป้าหมายสำคัญของแผนพัฒนาประเทศ นอกจากนี้เมื่อประเทศไทยประสบกับวิกฤตเศรษฐกิจที่เกิดขึ้นตั้งแต่กลางปี 2540 ส่งผลให้ปัญหาดังกล่าวทวีความรุนแรงมากขึ้น ส่วนราชการและนักวิชาการจึงเริ่มทบทวนถึงปรัชญาการแก้ไขปัญหา จนกระทั่ง พระบาทสมเด็จพระเจ้าอยู่หัวพระราชทานพระราชดำรัส เรื่อง “เศรษฐกิจพอเพียง” เมื่อวันที่ 4 ธันวาคม 2540 ซึ่งภาครัฐได้น้อมนำกระแสพระราชดำริมาเป็นแนวทางกำหนดเป็นปรัชญานำทางในแผนพัฒนาประเทศฉบับที่ 9 และคณะรัฐมนตรีมีมติเมื่อวันที่ 9 มิถุนายน 2541 จัดสรรงบประมาณให้กับกรมการปกครองจำนวน 200 ล้านบาท เพื่อดำเนินโครงการเศรษฐกิจชุมชนพึ่งตนเอง ขณะเดียวกันนับตั้งแต่วันที่ 25 กรกฎาคม 2544 เป็นต้นมา รัฐบาลได้ทยอยจัดสรรเงินกองทุน 1 ล้านบาท แก่หมู่บ้านเพื่อเป็นแหล่งเงินทุนหมุนเวียน สร้างงาน สร้างรายได้ ให้หมู่บ้านและชุมชนเมือง

2) นโยบายการพัฒนาอุตสาหกรรมขนาดกลางและขนาดย่อม (SMEs)

การดำเนินการของธุรกิจขนาดกลางและขนาดย่อม มีความสำคัญต่อการพัฒนาเศรษฐกิจของประเทศมาก รัฐบาลจึงให้ความสนใจต่อการดำเนินการและผู้ประกอบการให้ความสนใจต่อนโยบายของรัฐและการดำเนินงานของหน่วยงานที่เกี่ยวข้อง

นโยบายของรัฐบาล

จากคำแถลงนโยบายของคณะรัฐมนตรีต่อรัฐสภา โดยมี พันตำรวจโททักษิณ ชินวัตร ดำรงตำแหน่งนายกรัฐมนตรี เมื่อวันที่จันทร์ที่ 26 กุมภาพันธ์ 2544 แสดงเจตนารมณ์ ยุทธศาสตร์และนโยบายของรัฐบาลที่มุ่งมั่นจะสร้างเสถียรภาพและความมั่นคงในการพัฒนาเศรษฐกิจ สังคม และการเมืองของประเทศเพื่อประโยชน์สุขของประชาชนชาวไทยนั้น มีประเด็นที่เกี่ยวข้อง

กับการส่งเสริมธุรกิจขนาดกลางและขนาดย่อมโดยตรง เช่น นโยบายการสร้างรายได้ นโยบายด้านพาณิชย์และเศรษฐกิจระหว่างประเทศ

ก. นโยบายการสร้างรายได้ โดยส่งเสริมแนวทางเศรษฐกิจพอเพียงตามศักยภาพของชุมชน ในระดับฐานรากของประเทศ ตั้งแต่การผลิตเพื่อบริโภค การนำผลผลิตที่เหลือออกจำหน่ายเพื่อสร้างรายได้ในครอบครัว ส่งเสริมการรวมตัวเพื่อดำเนินเศรษฐกิจระดับชุมชน เร่งพัฒนาผู้ประกอบการขนาดกลางและขนาดย่อม รวมทั้งส่งเสริมให้เชื่อมโยงกับธุรกิจขนาดใหญ่ คู่ตลาดทั้งภายในและภายนอกประเทศ เพื่อสร้างเสริมรายได้ให้กับประชาชนอย่างเป็นระบบ

รัฐบาลสนับสนุนให้เกิดการปรับเปลี่ยนโครงสร้างการผลิตทั้งภาคเกษตร อุตสาหกรรมและบริการ เพื่อตอบสนองความต้องการของตลาดยุคใหม่ โดยคำนึงถึงทรัพยากรธรรมชาติและศักยภาพที่โดดเด่น เพื่อสร้างฐานการกระจายโอกาส กระจายความเสี่ยง และฐานการผลิตของผู้ประกอบการขนาดกลางและขนาดย่อม โดยมีแนวนโยบายครอบคลุม 3 ด้าน คือ ด้านการเกษตร ด้านอุตสาหกรรม และด้านการบริการ

ข. นโยบายด้านพาณิชย์และเศรษฐกิจระหว่างประเทศ ได้มีความมุ่งมั่นในการพัฒนาเครือข่ายการค้าเข้าสู่ระดับโลก ด้วยการผลักดันให้มีการแข่งขันเสรีเวทีการค้าระหว่างประเทศ ส่งเสริมให้ไทยเป็นศูนย์กลางการค้า รวมทั้งส่งเสริมพาณิชย์อิเล็กทรอนิกส์ ฯลฯ แต่ที่เกี่ยวข้องกับธุรกิจขนาดกลางและขนาดย่อมโดยตรงคือ การส่งเสริมให้ธุรกิจค้าปลีกขนาดกลางและขนาดย่อมสามารถดำรงอยู่และปรับตัวรองรับการเปิดเสรีทางการค้าและบริการได้

รัฐบาลมีนโยบายชัดเจนที่จะส่งเสริมผู้ประกอบการขนาดกลางและขนาดย่อม (SME) ให้มีความเข้มแข็ง พร้อม ๆ กับการเร่งสร้างผู้ประกอบการ SME รายใหม่ เพื่อให้เกิดการสร้างงานสร้างรายได้ อันเป็นฐานภาษีให้กับประเทศในระยะยาว

3) ภาวะการขาดดุลการค้าของประเทศ ซึ่งขณะนี้ได้เกิดความผิดพลาดของแนวทางพัฒนาได้ปรากฏผลที่เลวร้ายยากแก่การแก้ไข ได้แก่ โครงสร้างอุตสาหกรรมไทย ซึ่งเป็นโครงสร้างของการพึ่งพา เป็นอุตสาหกรรมการพึ่งพาการนำเข้า เมื่อมีการผลิตมากก็มีการนำเข้ามากขึ้นเท่านั้น เช่น การนำเข้าเครื่องจักร วัตถุดิบแปรรูป และเทคโนโลยี ตารางข้างล่างนี้ชี้ให้เห็นว่ามูลค่าการนำเข้าเครื่องจักรและสินค้าเพื่อการอุตสาหกรรมนั้นมีสัดส่วนกว่าร้อยละ 80 ของมูลค่าการนำเข้า

กลุ่มสินค้า	2530 (%)	2533 (%)	2539 (%)
สินค้าอุปโภค	10.0	8.6	12.6
สินค้าแปรรูปเพื่อการผลิต	37.0	33.9	35.9
เครื่องจักร	29.7	39.2	48.8
อื่น ๆ	23.3	18.3	2.7

ตารางที่ 1 โครงสร้างการนำเข้าของไทย

ที่มา : คำนวณจากตัวเลขของธนาคารแห่งประเทศไทย

จากตารางที่ 1 พบว่า การพัฒนาอุตสาหกรรมไทยต้องควบคู่ไปกับการขาดดุลการค้า ความเชื่อทางทฤษฎีที่ว่าการพัฒนาอุตสาหกรรมช่วงแรกย่อมมีการขาดดุลการค้า เพราะมีการนำเข้าสินค้าทุน แต่เมื่อสินค้าทุนเกิดดอกออกผลแล้วจะทำให้การส่งออกมากขึ้น ดุลการค้าจะลดลง แต่ความจริงกลายเป็นว่าแม้สินค้าอุตสาหกรรมจะส่งออกได้มากขึ้น แต่การนำเข้าเพื่อการอุตสาหกรรมกลับเพิ่มเร็วกว่าทำให้ต้องขาดดุลการค้าเพิ่มขึ้น

กลุ่มสินค้า	2535 (%)	2536 (%)	2537 (%)	2538 (%)	2539 (%)
สินค้าเกษตร	15.9	16.0	16.8	17.1	20.3
สินค้าอุตสาหกรรม	74.1	74.9	75.3	75.2	73.6
อื่น ๆ	10.0	9.1	7.9	7.7	6.1

ตารางที่ 2 สัดส่วนการส่งสินค้าอุตสาหกรรมออก

ที่มา : ธนาคารกรุงไทย รายงานประจำปี 2539

ข้อมูลจากตารางที่ 2 แสดงให้เห็นสัดส่วนการส่งสินค้าอุตสาหกรรมออก พบว่า การส่งสินค้าอุตสาหกรรมออกเพิ่มขึ้นทุกปี แต่ไม่สามารถแก้ปัญหาการขาดดุลการค้าได้

ปี	ยอดขาดดุลการค้า	คิดเป็นเปอร์เซ็นต์ของ GDP
2531	109,544	7.2
2532	146,364	8.2
2533	254,635	12.2
2534	233,201	9.7
2535	208,601	7.3
2536	230,733	7.2
2537	231,437	6.4
2538	357,276	8.4
2539	420,725	9.0

ตารางที่ 3 การขาดดุลการค้าของไทย

ที่มา : ธนาคารแห่งประเทศไทย

จากตารางทั้ง 3 แสดงให้เห็นถึงความเชื่อมโยงที่เกี่ยวกับการพัฒนาอุตสาหกรรมไทย ผิดพลาดเพราะการพัฒนาอุตสาหกรรมไทยเป็นการพัฒนาที่พึ่งพามากเกินไป ในขณะที่ภาคการเกษตรมีการพึ่งพาน้อยมากเมื่อเทียบกับภาคอุตสาหกรรม แต่ไม่ได้รับการสนับสนุนเท่าที่ควร หากมีการพัฒนาในภาคการเกษตรและยกระดับไปสู่เกษตรอุตสาหกรรม ก็จะไม่ประสบกับปัญหาการขาดดุลการค้ามากขนาดนี้

4) สภาพแวดล้อมของประเทศไทยในปัจจุบัน

ภาวะวิกฤตการณ์ทางเศรษฐกิจที่เกิดขึ้นในปี 2540 ได้ส่งผลกระทบต่อเศรษฐกิจส่วนรวมอย่างรุนแรงและก่อให้เกิดปัญหาความยากจนเพิ่มมากขึ้น เกิดความขาดสนด้านรายได้ในการยังชีพ ประกอบกับภาวะเศรษฐกิจโลกที่ยังมีแนวโน้มชะลอตัวต่อไป จึงต้องปรับฐานเศรษฐกิจของประเทศไทยให้เข้มแข็งและขยายตัวต่อเนื่องอย่างมีคุณภาพ รวมถึงสภาพทางสังคมที่เกี่ยวกับสถาบันครอบครัวที่ล่มสลาย ปัญหาสุขภาพจิตที่ทวีความรุนแรงขึ้นทุกวัน วัฒนธรรมตะวันตกเข้ามาแทรกซึมอย่างรวดเร็ว การขาดภูมิคุ้มกันทางสังคมที่เข้มแข็ง ปัญหาสิ่งแวดล้อมที่เกิดขึ้นเป็นจำนวนมาก การอพยพย้ายถิ่นที่ทำกินระหว่างชนบทกับเมืองหลวงเป็นต้น ความไม่แน่นอนของธรรมชาติเป็นสาเหตุสำคัญที่ทำให้ชาวชนบทต้องต่อสู้กับธรรมชาติ

5) ความเดือดร้อนและการเป็นหนี้สินของประชาชน

ภาวะเศรษฐกิจฟองสบู่ ที่เริ่มตั้งแต่ปี 2531 มีผลให้ราคาที่ดินและราคาหุ้นพุ่งสูงขึ้นจนเกินความเป็นจริงและจูงใจให้มีการลงทุนในด้านนี้มาก แต่เนื่องจากเงินออมภายในไม่พอ ทำให้สถาบันการเงินในประเทศและบริษัทใหญ่ ๆ หันไปกู้เงินจากต่างประเทศมาลงทุน

6) บรรยากาศของความอ่อนแอในท้องถิ่นชนบท บางคน เรียกว่า ความล่มสลายของท้องถิ่นชนบท

เนื่องจากชาวชนบทส่วนใหญ่ทำการเกษตรอยู่แล้ว จึงมีความสัมพันธ์อย่างใกล้ชิดกับธรรมชาติ แสงแดด ผืนแผ่นดิน ป่าไม้ พืช และสัตว์เลี้ยงต่าง ๆ วิถีชีวิต ค่านิยม ความเชื่อจารีตประเพณีและทัศนคติของชาวชนบทจึงเป็นแบบเดียวกันทั้งหมด ความเชื่อมั่นในสิ่งศักดิ์สิทธิ์ทำให้เกิดความอบอุ่นและเป็นที่พักพิงทางใจ ดังนั้นประเพณีหรือพิธีกรรมต่าง ๆ ของคนในชนบทก็มักจะเกี่ยวกับปรากฏการณ์ของธรรมชาติที่มีผลต่อการประกอบอาชีพ หรือความอุดมสมบูรณ์ของพืชผล เช่น ประเพณีการแห่นางแมว ประเพณีบุญบั้งไฟ เป็นต้น

ปัจจุบันคนในชนบท รับเอาวัฒนธรรมและการดำเนินชีวิตแบบคนเมืองเข้ามาใช้มากขึ้น เช่น การแต่งกายตามสมัยนิยม การใช้สินค้าใหม่ ๆ การรับเทคโนโลยีในการผลิตแบบใหม่ ๆ ตลอดจนการเป็นลูกหนี้ของพ่อค้าและธนาคาร ทำให้ชีวิตความเป็นอยู่ของชาวชนบทส่วนใหญ่ได้เปลี่ยนจากการเป็นชาวไร่ชาวนาที่ทำไร่ทำนาเพื่อเลี้ยงชีพเท่านั้นเปลี่ยนเป็นต้องการที่จะผลิตเพื่อขายจึงส่งผลให้ชาวไร่ชาวนาต้องเป็นหนี้ หรือบางคนต้องขายที่ดินเพื่อนำมาใช้หนี้

ดังนั้น เราจะเห็นได้ว่าความแตกต่างระหว่างเมืองกับชนบทนับวันจะลดน้อยลงทุกวันและชาวชนบทมักจะตกเป็นฝ่ายเสียเปรียบเสมอ เช่น ปลูกพืชผักหรือปลูกข้าวได้ผลผลิตแล้วนำไปขายถูก ๆ ให้แก่พ่อค้าคนกลางซึ่งนำมาขายต่อในราคาแพง นอกจากนั้นการสร้างความสำเร็จให้กับหมู่บ้านบางแห่งด้วยการสร้างถนนและทำให้ชาวชนบทมีไฟฟ้าใช้เป็นผลให้ชาวชนบทมีการใช้จ่ายเงินมากขึ้น และมีหนี้สินเพิ่มขึ้น สภาพดังกล่าวจึงเป็นที่ถกเถียงกันอยู่ว่าเป็นการพัฒนาหรือทำให้ด้อยพัฒนากันแน่

7) ค่านิยมในกระแสวัฒนธรรมและสินค้าจากต่างประเทศ

ในการพัฒนาประเทศในระบบเศรษฐกิจทุนนิยมหรือการเปิดเสรีทางการค้าและการเงินทำให้เกิดการบริโภคสินค้าและบริการหลายรูปแบบ เกิดการลงทุนในกลุ่มอุตสาหกรรมมากขึ้น เป็นการดำเนินการตามแบบตะวันตก จึงส่งผลให้ค่านิยมในกระแสวัฒนธรรมของต่างประเทศโดยเฉพาะทางตะวันตกเข้ามามีบทบาทอย่างมาก และยังส่งผลไปถึงการใช้สินค้า ซึ่งส่วนใหญ่จะเป็นสินค้าที่มาจากต่างประเทศ ทำให้เกิดความสับสนสับสนจากเครื่องอำนวยความสะดวกต่าง ๆ

มากขึ้น ฉะนั้นในการรับเอาวัฒนธรรมจากตะวันตกมาเป็นแบบอย่างในการดำเนินชีวิต ความคิด
ความเป็นอยู่ จึงแปรเปลี่ยนเป็นค่านิยมไปโดยปริยาย

1.2 บริบทระดับท้องถิ่น

1) ประวัติความเป็นมาของหมู่บ้าน / ชุมชน

บ้านใหม่ หมู่ที่ 2 ตำบลมะเร็ง อำเภอเมือง จังหวัดนครราชสีมา จากการพูดคุยและ
ซักถามชาวบ้านที่มีอายุมากและอาศัยอยู่ในบ้านนี้มานาน ได้ให้ฟังว่า “เมื่อประมาณ 300 ปีมา
แล้วคนกลุ่มแรกที่เริ่มก่อตั้งหมู่บ้านใหม่เป็นพี่น้อง 3 คน คือ ผู้เฒ่าใหญ่ ผู้เฒ่าซัง ผู้เฒ่าแจ้
อพยพมาจากที่อื่นเพื่อมาสร้างบ้านของตนเองขึ้นบริเวณนี้ ซึ่งขณะนั้นเป็นป่า ทุ่งหญ้า และสระน้ำ
ไม่มีใครอาศัยอยู่มาก่อนจึงตั้งชื่อว่าบ้านใหม่ หลังจากนั้นก็มีคนมาอยู่อาศัยเพิ่มขึ้นอีกจนเป็นครอบครัว
แล้วมีลูกหลานมากมายจนถึงปัจจุบัน”

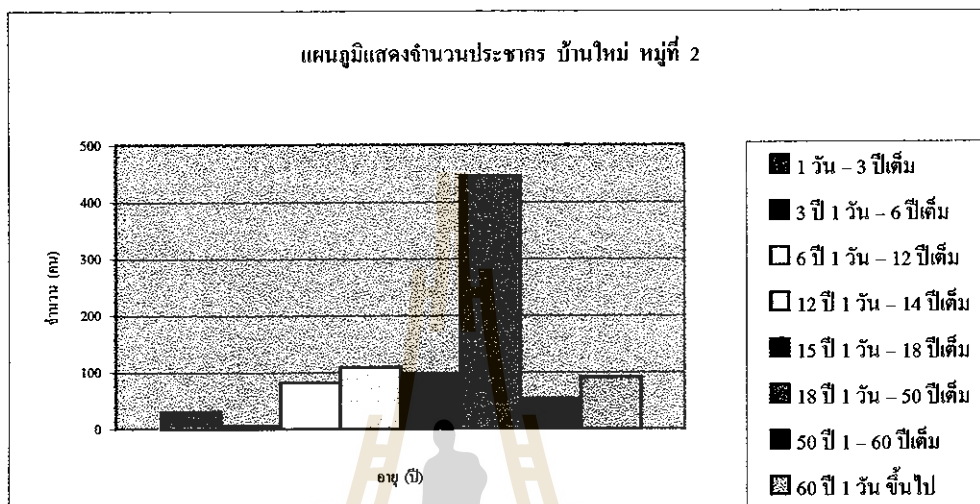
2) สภาพปัจจุบัน

1. ในหมู่บ้านมีครัวเรือน 196 ครัวเรือน มีบ้าน 196 หลังคาเรือน
2. มีประชากรทั้งหมด 916 คน
ชาย 431 คน คิดเป็นร้อยละ 47.05 หญิง 485 คน คิดเป็นร้อยละ 52.95
3. วัยของประชากร ซึ่งจะแสดงออกมาในรูปของตารางและกราฟดังต่อไปนี้

วัย	จำนวน	ร้อยละ
1 วัน – 3 ปีเต็ม	31	3.38
3 ปี 1 วัน – 6 ปีเต็ม	6	0.66
6 ปี 1 วัน – 12 ปีเต็ม	82	8.95
12 ปี 1 วัน – 14 ปีเต็ม	109	11.90
15 ปี 1 วัน – 18 ปีเต็ม	98	10.70
18 ปี 1 วัน – 50 ปีเต็ม	446	48.69
50 ปี 1 – 60 ปีเต็ม	53	5.79
60 ปี 1 วัน ขึ้นไป	91	9.93
รวม	916	100

ตารางที่ 4 ร้อยละของวัยประชากรในหมู่บ้านใหม่ หมู่ที่ 2

จากตารางที่ 4 พบว่าหมู่บ้านใหม่ หมู่ที่ 2 มีประชากรที่อยู่ในช่วงวัน 18 ปี 1 วัน – 50 ปีเต็ม มากที่สุด รองลงไปตามลำดับคือ 12 ปี 1 วัน - 14 ปีเต็ม , 15 ปี 1 วัน - 18 ปีเต็ม , 60 ปี 1 วันขึ้นไป ร้อยละ 9.93 , 6 ปี 1 วัน – 12 ปีเต็ม ร้อยละ 8.95 , 50 ปี 1 วัน - 60 ปีเต็ม ร้อยละ 5.79 , 1 วัน - 3 ปีเต็ม ร้อยละ 3.38 และน้อยที่สุดคือ 3 ปี 1 วัน - 6 ปีเต็ม ร้อยละ 0.66



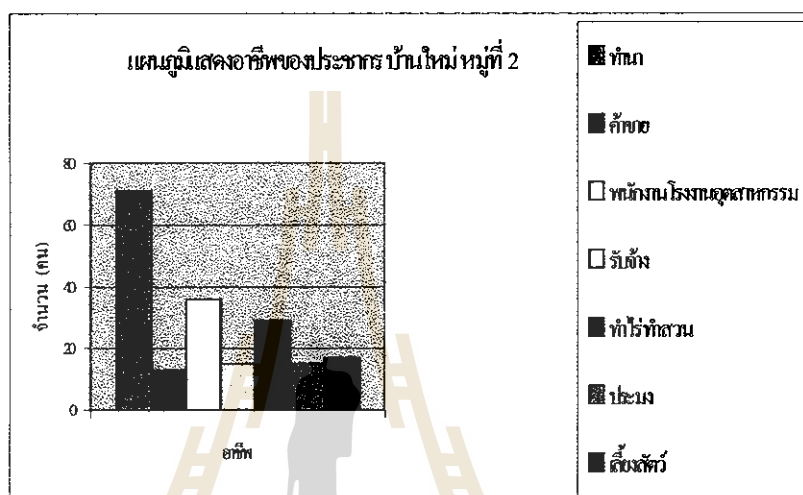
รูปที่ 4 กราฟจำนวนประชากรในแต่ละวัย

4. ประชากรอายุ 60 ปีขึ้นไป ได้รับการสงเคราะห์จากรัฐ 5 คน
5. ในหมู่บ้านมีคนพิการ จำนวน 2 คน
คนพิการที่ได้เรียน 2 คน
6. การประกอบอาชีพ สามารถทำเป็นตารางและกราฟ ได้ดังนี้

อาชีพ	จำนวน	ร้อยละ
ทำนา	71	36.22
ค้าขาย	13	6.63
พนักงาน โรงงานอุตสาหกรรม	36	18.37
รับจ้าง	15	7.65
ทำไร่ ทำสวน	29	14.80
ประมง	15	7.65
เลี้ยงสัตว์	17	8.68
รวม	196	100

ตารางที่ 5 ตารางการประกอบอาชีพ

จากตารางที่ 5 ตารางการประกอบอาชีพของประชากรบ้านใหม่ หมู่ที่ 2 ส่วนมากจะประกอบอาชีพทำนามากที่สุดคิดเป็นร้อยละ 36.22 รองลงไป คือ พนักงานโรงงานอุตสาหกรรม คิดเป็นร้อยละ 18.37 อาชีพทำไร่ ทำสวน คิดเป็นร้อยละ 14.80 อาชีพเลี้ยงสัตว์ คิดเป็นร้อยละ 8.68 อาชีพรับจ้าง คิดเป็นร้อยละ 7.65 อาชีพประมง ร้อยละ 7.65 และอาชีพที่น้อยที่สุดคือ ค้าขาย คิดเป็นร้อยละ ร้อยละ 6.63



รูปที่ 5 กราฟการประกอบอาชีพของประชากรบ้านใหม่ หมู่ที่ 2

รายได้ (บาท)	จำนวน	ร้อยละ
1,000 – 5,000	-	-
5,001 – 10,000	-	-
10,001 – 20,000	-	-
20,001 – 30,000	9	4.59
30,001 – 50,000	37	18.88
50,001 – 100,000	150	76.53
รวม	196	100

ตารางที่ 6 ตารางแสดงรายได้ของประชากร บ้านใหม่ หมู่ที่ 2

จากตารางที่ 6 รายได้ของประชาชนที่มากที่สุด คือ 50,001 – 100,000 บาท คิดเป็นร้อยละ 76.53 รองลงไปคือ 30,001 – 500,000 บาท ร้อยละ 18.88 และรายได้น้อยที่สุด คือ 20,001 – 30,000 บาท ร้อยละ 4.59

แหล่งน้ำในหมู่บ้าน

แหล่งน้ำใช้ในการเกษตรประกอบด้วยแหล่งน้ำหลัก 3 แหล่ง คือ

1. ลำตะคลองใหญ่
2. ลำตะคลองเก่า
3. คลองส่งน้ำชลประทาน

จุดเด่น คือ - มีน้ำสำหรับใช้ในการเกษตรตลอดทั้งปี

จุดด้อย คือ - ปีใดฝนแล้งปริมาณน้ำอาจไม่เพียงพอ

ตารางที่ 7 จำนวนแหล่งน้ำและการใช้น้ำจำแนกตามแหล่งน้ำ

ชนิดแหล่งน้ำ	จำนวน	ใช้ได้ตลอดปี	ไม่ตลอด	ร้อยละ
บ่อน้ำตื้น	19	/	-	61.29
บ่อน้ำบาดาล	10	-	/	32.26
สระน้ำ	-	-	-	-
คลองน้ำ	2	/	-	6.45
ห้วย	-	-	-	-
หนอง	-	-	-	-
บึง	-	-	-	-
แม่น้ำ	-	-	-	-
ฝายกั้นน้ำ	-	-	-	-
เขื่อนกั้นน้ำ	-	-	-	-
ทะเล	-	-	-	-
รวม	31	-	-	100

จากตาราง 7 พบว่าบ้านใหม่ หมู่ที่ 2 มีแหล่งน้ำ คือ บ่อน้ำตื้น มากที่สุดคิดเป็นร้อยละ 61.29 รองลงไปคือ บ่อน้ำบาดาล คิดเป็นร้อยละ 32.26 และคลองน้ำ คิดเป็นร้อยละ 6.45

ศิลปวัฒนธรรมท้องถิ่น

1. ประชาชนทำบุญตักบาตรเป็นประจำทุกวัน
2. ประชาชนให้ความเคารพนับถือผู้สูงอายุ
3. ภาษาที่ใช้คือ ภาษาโคราช

ประเพณีสำคัญที่ยึดถือและสืบทอดจนถึงปัจจุบัน คือ

- เดือนมกราคม มีประเพณีทำบุญกลางบ้าน (ทำบุญขึ้นปีใหม่) โดยชาวบ้านร่วมกันตักบาตรอาหารหวานคาวแด่พระสงฆ์เพื่อเนติริมงคลในวันปีใหม่
- เดือนกุมภาพันธ์ มีงานประจำปีวัดบ้านพระ เพื่อหารายได้บำรุงวัด
- เดือนเมษายน มีงานประเพณีสงกรานต์ (วันปีใหม่ของคนไทย) คนหนุ่มสาวที่ไปทำงานต่างจังหวัดจะกลับมาบ้านเกิดของตนเพื่อมาทำบุญ และถือโอกาสพบปะกับญาติพี่น้อง มีการรดน้ำคำหัวผู้ใหญ่ ผู้สูงอายุเพื่อเป็นการขอพรปีใหม่ และเป็นสิริมงคลกับตนเอง การสงกราน้ำพระ ทำอาหารหวาน คาว ไปทำบุญที่วัดมีการสาดน้ำกันระหว่างคนในหมู่บ้านและคนจากที่อื่น ถือได้ว่าเป็นงานบุญที่ชาวบ้านมีความสุขสนุกสนานจริง
- เดือนกรกฎาคม มีการทำบุญเข้าพรรษา ชาวบ้านจะทำบุญโดยการถวายเทียนพรรษา ถวายผ้าอาบน้ำฝน และเครื่องอัฐบริขาร ที่จำเป็นเพื่อใช้ระหว่างจำพรรษา 3 เดือน และชาวบ้านยังนิยมให้ลูกหลานที่อยู่ในช่วงเป็นหนุ่มบวชในช่วงนี้ด้วย
- เดือนตุลาคม มีการทำบุญออกพรรษา (กวนข้าวทิพย์) เพื่ออุทิศส่วนกุศลให้กับผู้ที่ล่วงลับไปแล้ว ชาวบ้านจะนำอาหารคาว หวาน ไปทำบุญที่วัด จากนั้นทางวัดจะให้ข้าวทิพย์แก่ชาวบ้านที่มาทำบุญ ข้าวทิพย์นี้ชาวบ้านจะนำไปเรียกขวัญข้าว สำหรับคนที่ทำนา เพื่อเป็นการสักการะเจ้าแม่โพสพ เพื่อให้ได้ผลผลิตข้าวในปริมาณมาก
- เดือนพฤศจิกายน จะเป็นประเพณีลอยกระทง ซึ่งชาวบ้านจะไปลอยกระทงกันที่คลองส่งน้ำชลประทาน บางคนก็จะไปลอยที่สระน้ำศาลากลางจังหวัด
- เดือนธันวาคม จะมีงานส่งท้ายปีเก่าและฉลองขึ้นปีใหม่

รายชื่อคณะกรรมการกองทุนหมู่บ้าน บ้านใหม่ หมู่ที่ 2

1. นายรุ่ง	เสมาภักดี	ประธาน
2. นายสวัสดิ์	ศรित्रัพย์	รองประธาน
3. นายปรากฏ	เรืองมะเร็ง	เลขานุการ
4. นางจรรยา	เตี้ยสมบุรณ์	เหรัญญิก
5. นางจินดา	พยัคมะเร็ง	ประชาสัมพันธ์
6. นายชัชวาลย์	เหล็กพะไล	ประชาสัมพันธ์
7. นายบุญมี	ไกรมะเร็ง	ฝ่ายตรวจสอบ
8. นายนุสสิทธิ	เหล็กพะไล	ฝ่ายเร่งรัดติดตาม
9. นางสุริกา	พรมพิมาย	ฝ่ายสินเชื่อ
10. นางเสมอ	กรมโพธิ์	ฝ่ายสินเชื่อ
11. นางอุทัย	อุดมบุรณ์	ฝ่ายสินเชื่อ
12. นางสาวพันธ์	พรดอน	ฝ่ายเร่งรัดติดตาม
13. นายไสว	เลื่อนศิริ	ฝ่ายตรวจสอบ
14. นายสมชาย	ปรีกมะเร็ง	ฝ่ายตรวจสอบ
15. นางสุรินทร	วรกุล	ฝ่ายเร่งรัดติดตาม

2. ผลการประเมินโครงการโดยภาพรวม

ผลการประเมิน โครงการกองทุนหมู่บ้าน และชุมชนเมืองโดยภาพรวม มีดังนี้

2.1 ผลการประเมินหน่วยระบบ A

หน่วยระบบ A คือ หน่วยระบบการบริหารจัดการและแนะนำส่งเสริมผู้กู้

1.1.1 ผลการประเมินกระบวนการของหน่วยระบบ A

1) รัฐบาลเกี่ยวกับโครงการกองทุนหมู่บ้าน บ้านใหม่ หมู่ที่ 2 จากการสัมภาษณ์และเปิดเวทีชาวบ้านในหมู่บ้านพบว่า สมาชิกภายในหมู่บ้านมีความเข้าใจว่า โครงการกองทุนหมู่บ้านนี้เป็นโครงการที่รัฐบาลตั้งขึ้นเพื่อช่วยเหลือประชาชนในด้านของเงินลงทุน เพื่อให้ประชาชนในชนบทมีชีวิตความเป็นอยู่ที่ดีขึ้น

2) เงิน 1 ล้านบาทที่รัฐบาลได้จัดสรรให้ประชาชน มีเพื่อสร้างงาน สร้างรายได้ ลดรายจ่าย บรรเทาเหตุฉุกเฉินและความจำเป็นเร่งด่วน ให้ประชาชนได้มีชีวิตความเป็นอยู่ที่ดีขึ้น โดยนำเงินที่ได้ไปประกอบอาชีพ และทำให้เกิดประโยชน์มากที่สุด

3) คณะกรรมการหมู่บ้านใหม่ หมู่ที่ 2 มีทั้งหมด 15 คน เป็นชาย 8 คน หญิง 7 คน ซึ่งมีการแบ่งหน้าที่ความรับผิดชอบให้ทุกคน การดำเนินงานของคณะกรรมการยึดถือระเบียบข้อบังคับของกองทุนเป็นแนวทางปฏิบัติงาน

4) เงินที่ผู้กู้ชำระคืน ยังไม่มีการส่งชำระคืนเงินกู้เพราะยังไม่ถึงกำหนด

5) ผู้สมัครขอกู้เงินกองทุนนี้เพื่อไปพัฒนาอาชีพทางการเกษตร (เพาะปลูก เลี้ยงสัตว์) และการค้าขายเป็นส่วนใหญ่

2.1.2 ผลการประเมินกระบวนการของหน่วยระบบ A

1) กระบวนการคัดเลือกผู้กู้ของกองทุน พบว่า

จุดเด่น คือ

- เมื่อมีผู้มาขอู้ทางคณะกรรมการจะมีการร่วมกันพิจารณาโดยยึดถือระเบียบข้อบังคับของกองทุน และก็จะมีการตรวจสอบประวัติของผู้กู้แต่ละรายด้วยว่าสมควรจะอนุมัติให้หรือไม่
- สมาชิกทุกคนเข้าใจและรับฟังความคิดเห็นของคณะกรรมการกองทุน

จุดด้อย คือ

- สมาชิกบางคนที่ไม่ได้รับการอนุมัติก็เสียใจบ้าง แต่สมาชิกก็ยอมรับกับการตัดสินใจของคณะกรรมการ

2) กระบวนการทำบัญชีของกองทุน พบว่า ทางคณะกรรมการกองทุนได้มอบหน้าที่ให้เหรียญิกทำบัญชี ซึ่งจะต้องทำทุกเดือนและทุกครั้งที่มีการเปลี่ยนแปลง เช่น บัญชีรับ บัญชีจ่าย บัญชีลูกหนี้รายตัว เป็นต้น

3) การรับชำระหนี้ คือ

- ให้ผู้กู้ส่งคืนทั้งเงินต้นพร้อมดอกเบี้ย ร้อยละ 3 เมื่อครบ 1 ปี นับแต่วันที่ขอกู้
- ให้ผู้กู้ไปชำระหนี้ต่อธนาคารออมสิน สาขานนจอมพลด้วยตนเอง แล้วนำหลักฐานการชำระเงินกู้จากธนาคารไปมอบให้คณะกรรมการกองทุน เพื่อเป็นหลักฐานในการจัดทำบัญชีหรือดำเนินการในส่วนที่เกี่ยวข้อง หรือชำระหนี้ที่คณะกรรมการกองทุนหมู่บ้าน

4) การช่วยเหลือตลาด ทางคณะกรรมการช่วยเหลือตลาดให้สมาชิกในการจำหน่ายผลิตผล

2.1.3 ผลการประเมินผลผลิตของหน่วยระบบ A แบ่งออกเป็น 3 ด้าน ดังนี้

1) ผลโดยตรง พบว่า เมื่อนำแบบสอบถามไปให้สมาชิกตอบ สมาชิกบางคนยังไม่เข้าใจคำถาม บางคนไม่ตอบตามความเป็นจริง สำหรับผลโดยตรงของการประเมิน คือ

- จำนวนผู้กู้ สำหรับจำนวนของผู้กู้ทั้งหมดที่มีการปล่อยให้กู้ มี 48 ราย จากสมาชิกทั้งหมด 90 คน คิดเป็นร้อยละ 53.33 ของสมาชิกทั้งหมด

- ยอดเงินให้กู้ สำหรับจำนวนเงินที่มีการขอกู้ไปแล้วเป็นจำนวน 900,000 บาท คิดเป็นร้อยละ 90 ของยอดเงินทั้งหมด

2) ผลกระทบโดยตรง

- จำนวนผู้กู้ได้ จำนวนสมาชิกที่ขอกู้แล้วคณะกรรมการได้อนุมัติมีทั้งหมด 48 คน จากจำนวนสมาชิกทั้งหมด 90 คน

- การขยายกิจการของผู้กู้ มีสมาชิกบางคนกู้เงินไปเพื่อขยายกิจการ หรือบางคนก็กู้ไปเพื่อดำเนินกิจการใหม่

3) ผลกระทบทางอ้อม

- กองทุนหมู่บ้านมีศักยภาพและความเข้มแข็ง อยู่ในระดับดี
- ท้องถิ่นมีเครือข่ายการเรียนรู้เพิ่มขึ้น เมื่อเทียบกับตอนที่ยังไม่มีกองทุนเข้ามา
- ท้องถิ่นมีเครือข่ายการตลาดเพิ่มขึ้น
- ท้องถิ่นมีภูมิคุ้มกันทางด้านเศรษฐกิจ

2.2 ผลการประเมินหน่วยระบบ B

หน่วยระบบ B คือ หน่วยระบบการดำเนินกิจการของผู้กู้แต่ละราย

2.2.1 ผลการประเมินบริบทเฉพาะตัวของหน่วยระบบ B พบว่า

1) ประสิทธิภาพในการดำเนินกิจการของผู้กู้

จุดเด่น คือ

- ผู้กู้มีความรู้ ความสามารถในการประกอบอาชีพเดิมอยู่แล้ว

จุดด้อย คือ

- ผู้กู้ต้องการที่จะขยายกิจการที่ทำอยู่ให้ได้ปริมาณผลผลิตให้มากขึ้นแต่ยังขาดเงินทุน

2.2.2 ผลการประเมินปัจจัยนำเข้าของหน่วยระบบ B พบว่า

1) จำนวนเงินที่ได้จากการกู้กองทุน

จุดเด่น คือ

- สมาชิกสามารถนำเงินจำนวนนี้ไปเพื่อพัฒนาอาชีพให้ได้ปริมาณและผลผลิตเพิ่มขึ้น
- สมาชิกสามารถมีเงินไปลงทุนตาม โครงการของตนเอง
- เงินจำนวนนี้สามารถบรรเทาปัญหาการขาดเงินทุนหมุนเวียนของผู้กู้ได้

จุดด้อย คือ

- จำนวนเงินที่กองทุนอนุมัติให้กู้ไม่พอกับโครงการที่สมาชิกต้องการนำเงินไปลงทุน

2.2.3 ผลการประเมินกระบวนการของหน่วยระบบ B พบว่า

1) การทำกิจการอย่างถูกวิธีของผู้ดูแลราย พบว่า

จุดเด่น คือ

- ผู้กู้นำเงินไปลงทุนมีรายได้เพิ่มขึ้น
- สมาชิกผู้กู้สามารถอาศัยประสบการณ์และวิธีการใหม่ ๆ เพื่อดำเนินกิจการ
- ผู้กู้และครอบครัวมีความสุข

จุดด้อย คือ

- สมาชิกที่ทำกิจการใหม่ยังขาดประสบการณ์ในการประกอบกิจการ

2) การหาตลาดที่ดี ส่วนใหญ่ผลผลิตที่ออกมาตามฤดูกาลมีจำนวนมาก ทำให้วัตถุดิบ

สิ้นตลาด เป็นช่องว่างให้พ่อค้าคนกลางกำหนดราคาซื้อผลผลิตเอง

2.2.4 ผลการประเมินกระบวนการของหน่วยระบบ B พบว่า

1) ผลโดยตรง ได้แก่

- รายได้เป็นเงิน คือ ผู้กู้มีรายได้จากการทำกิจการ
- ผู้กู้ได้ผลผลิตเป็นสิ่งของ

2) ผลกระทบโดยตรง

- ผู้กู้ได้ขยายกิจการ
- ผู้กู้ได้ทำกิจการด้วยเทคนิควิธีที่ดีขึ้น เพราะการได้ศึกษาค้นคว้าด้วยตนเอง

3) ผลกระทบทางอ้อม

- ผู้กู้มีการพึ่งตนเอง
- ผู้กู้มีศักยภาพและมีความเข้มแข็งในกิจการของตนเองอย่างยั่งยืน
- การกลับคืนถิ่นของประชาชน
- เมื่อกิจการประสบความสำเร็จจึงทำให้ผู้กู้มีชื่อเสียง

3. ผลอื่นๆ ที่เกิดขึ้นจากโครงการกองทุนหมู่บ้านใหม่ หมู่ที่ 2

3.1 ผลที่เกิดจากการบริหารจัดการ พบว่า มีกระบวนการบริหารจัดการกองทุนที่มีประสิทธิภาพ ทำให้ชุมชนมีความเข้มแข็งขึ้น

3.2 ผลที่เกิดจากความรู้ของสมาชิก พบว่า สมาชิกได้มีโอกาสรับรู้ข้อมูลข่าวสารและเทคนิควิธีการทำธุรกิจใหม่ๆ ที่เกิดขึ้นในท้องถิ่นเดียวกันและต่างท้องถิ่น

3.3 ผลที่เกิดจากการมีส่วนร่วม พบว่า สมาชิกได้มีโอกาสเข้ามามีส่วนร่วมที่จะรับรู้ ร่วมคิด ร่วมตัดสินใจ ร่วมปฏิบัติ และได้รับผลประโยชน์เพิ่มมากขึ้น

4. สรุปการบรรลุวัตถุประสงค์ของการทำสารนิพนธ์

สรุปการบรรลุวัตถุประสงค์ของการทำสารนิพนธ์

4.1 การบรรลุเป้าหมายของกองทุนหมู่บ้านและชุมชนเมืองแห่งชาติทั้ง 5 ข้อ พบว่า

4.1.1 การเกิดกองทุน พบว่า บ้านใหม่ หมู่ที่ 2 มีกองทุนอยู่ก่อนแล้วทั้งหมด 4 กองทุน คือ

- 1) กลุ่มออมทรัพย์เพื่อการผลิต มีสมาชิกทั้งหมด 206 คน
- 2) กลุ่มกองทุน กข.คจ. มีสมาชิกทั้งหมด 102 คน
- 3) กองทุนยา
- 4) ศูนย์สงเคราะห์ราษฎร

4.1.2 ระบบบริหารกองทุน พบว่า

1) คณะกรรมการบริหารกองทุน ได้รับการคัดเลือกจากประชาชนในหมู่บ้านด้วยความยุติธรรม ผู้ได้รับการคัดเลือกเป็นผู้ที่มีความรู้ความสามารถ โดยในการคัดเลือกนั้นได้มีตัวแทนจากส่วนราชการเข้ามาเป็นผู้ดำเนินการเลือกตั้งและให้ปฏิบัติตามระเบียบกองทุนฯแห่งชาติ

2) ระเบียบการบริหารกองทุน เมื่อมีการตั้งคณะกรรมการกองทุนเสร็จแล้วคณะกรรมการก็ได้จัดตั้งคณะทำงาน เพื่อจัดวางระเบียบข้อบังคับการบริหารกองทุนหมู่บ้าน บ้านใหม่ หมู่ที่ 2 ขึ้น เมื่อได้ร่างเรียบร้อยแล้ว คณะกรรมการได้เรียกประชุมชาวบ้าน เพื่อขอความเห็นในเรื่องระเบียบกองทุนที่ร่างขึ้น เมื่อชาวบ้านได้รับรู้และเห็นด้วย ก็มีการนำส่งอำเภอต่อไป

3) การดำเนินงานของคณะกรรมการบริหาร มีการเรียกประชุมเพื่อพิจารณาแต่งตั้งประธาน รองประธาน เลขานุการ เจริญญิก เพื่อแบ่งหน้าที่กันรับผิดชอบ แต่หากมีปัญหาจะมีการเรียกประชุมเพื่อพิจารณาแก้ไขปัญหาต่อไป

4) การตัดสินใจเงินกู้ โดยคณะกรรมการกองทุนเป็นผู้พิจารณาตามระเบียบกองทุนดังนี้

- สมาชิกต้องยื่นคำขอกู้ตามแบบที่คณะกรรมการกำหนด
- จัดทำโครงการขอกู้ต่อคณะกรรมการ โดยระบุวัตถุประสงค์ในการขอกู้
- คณะกรรมการพิจารณาตามระเบียบกองทุน หากถูกต้องก็จะอนุมัติ
- การพิจารณาดอกเบี้ยคิดร้อยละ 3 บาทต่อปี นับตั้งแต่วันที่

ในส่วนของผู้ขอกู้ที่ไม่ผ่านการพิจารณาเงินกู้ นั้นให้คณะกรรมการเชิญผู้กู้มาเพื่อทำการชี้แจงหลักการและเหตุผลให้ผู้กู้ได้รับทราบถึงเหตุที่ไม่ผ่านการพิจารณา

4.1.3 การเรียนรู้เพื่อการพึ่งตนเอง พบว่า

1) มีความเข้าใจในเรื่องเศรษฐกิจพอเพียง ชาวบ้านได้รับความรู้เกี่ยวกับเศรษฐกิจพอเพียงมานานหลายปีแล้ว ตั้งแต่การทำโครงการเกษตรทฤษฎีใหม่ตามแนวพระราชดำริของพระบาท

สมเด็จพระเจ้าอยู่หัว ทำให้ชาวบ้านมีความเข้าใจและปฏิบัติตามเรื่อยมา จึงทำให้บ้านใหม่ หมู่ 2 สามารถดำรงอยู่ได้ในสภาพเศรษฐกิจปัจจุบัน

2) มีการปฏิบัติในเรื่องเศรษฐกิจพอเพียง คณะกรรมการและสมาชิกกองทุนมีการนำหลักเศรษฐกิจพอเพียงมาใช้ในการพิจารณาเงินกู้และสมาชิกผู้ขอกู้คือ คณะกรรมการจะพิจารณาวัตถุประสงค์ของผู้ขอกู้ว่าจะนำเงินไปดำเนินกิจการอะไรและมีความสามารถบริหารกิจการนั้นให้สำเร็จลุล่วงได้หรือไม่

3) มีความเข้าใจในเรื่องการพึ่งตนเอง ต้องมีการประกอบอาชีพและมีรายได้พอเพียงกับความเพียงพอของตน

4) มีการปฏิบัติในเรื่องการพึ่งตนเองจะเห็นว่าเมื่อชาวบ้านสามารถพึ่งตนเองได้ระดับหนึ่ง ก็จะมีการนำความรู้และประสบการณ์ที่มีมาปรับใช้ให้เกิดประสิทธิภาพมากขึ้น ได้ เช่น การบริหารกองทุนที่พบเห็นได้อย่างชัดเจนก็คือ มีการประชาคมและการแสดงความคิดเห็นของสมาชิก ในการกำหนดระเบียบข้อบังคับในการบริหารกองทุน

5) มีความเข้าใจในเรื่องภูมิปัญญาท้องถิ่นชาวบ้านได้ถ่ายทอดความรู้ที่ได้มาจากการลองผิดลองถูก โดยการสั่งสมความรู้จากการบอกเล่า การอ่าน การฟัง ในสิ่งที่ต้องการทราบและเล่าสืบต่อกันมาจนทำให้เกิดภูมิปัญญาท้องถิ่นขึ้น

6) มีการปฏิบัติในเรื่องภูมิปัญญาท้องถิ่น พบว่าคณะกรรมการกองทุนมีการนำหลักการภูมิปัญญาท้องถิ่นมาใช้ในการบริหารกองทุนในบางส่วน เช่น การพิจารณาอาชีพของผู้กู้ว่าสามารถประสบความสำเร็จหรือไม่ ส่วนผู้กู้ก็มีส่วนในการใช้ภูมิปัญญาท้องถิ่นมาใช้ในการดำเนินกิจการของผู้กู้ เพราะกิจการที่ทำนั้นเป็นอาชีพเดิม จึงมีการสะสมประสบการณ์ในการนำเทคนิคดังกล่าวมาใช้ให้เกิดประโยชน์สูงสุดในกิจกรรมนั้น ๆ

4.1.4 การสร้างภูมิคุ้มกันทางด้านเศรษฐกิจและสังคม

1) การกระตุ้นให้มีภูมิคุ้มกันระดับกองทุนโดยรวม พบว่า การกระตุ้นให้ชาวบ้านมีความตื่นตัวในเรื่องของกองทุนนั้น คณะกรรมการและผู้นำได้มีการประกาศข่าวสารเป็นประจำ และมีการเรียกประชาคมชาวบ้าน เพื่อชี้แนะและทำความเข้าใจเรื่องกองทุนของหมู่บ้าน

2) สมาชิกต้องทำความเข้าใจเกี่ยวกับระเบียบและวิธีดำเนินงานของกองทุน เพื่อที่สมาชิกจะได้มีส่วนร่วมและเป็นส่วนหนึ่งของกองทุน หากกรรมการท่านใดหมดวาระ กรรมการคนใหม่สามารถเข้ามาปฏิบัติงานแทนได้ หากได้รับการคัดเลือก ดังนั้นสมาชิกทุกคนมีความเห็นตรงกันว่า จะไม่โกงหรือทำสิ่งใดๆ ให้กองทุนเสียหาย

3) ภูมิคุ้มกันระดับกิจการของผู้กู้แต่ละคน พบว่า ผู้กู้แต่ละรายหรือผู้ที่ต้องการจะสร้างอาชีพใหม่แต่ไม่มีทุน หากไปกู้เงินนอกระบบก็จะต้องเพิ่มภาระมากขึ้น หากกิจการไม่ประสบ

ความสำเร็จก็จะทำให้เสียหายมาก แต่เมื่อมีกองทุนหมู่บ้านขึ้นจึงทำให้สมาชิกสามารถขยายกิจการหรือสร้างอาชีพใหม่ เพราะลดภาระด้านดอกเบี้ยที่ต้องจ่ายทุกเดือน สิ่งหนึ่งที่ผู้ผลิตจะต้องทำ คือ หาตลาดก่อนอันดับแรก เมื่อได้ตลาดที่แน่นอนแล้วจึงทำการผลิตและจะต้องขยายตลาดออกไปเรื่อยๆ เพื่อเพิ่มกำลังผลิต จึงทำให้กิจการนั้นประสบผลสำเร็จได้

4.1.5 การมีศักยภาพและมีความเข้มแข็งของชุมชนท้องถิ่น

- 1) ศักยภาพเดิมของบริบท พบว่า สภาพป่าไม้ แต่เดิมนั้นได้ถูกทำลายจนปัจจุบันเหลืออยู่บ้างเล็กน้อย
- 2) สภาพของดินปัจจุบันเป็นดินร่วนปนทรายที่มีความอุดมสมบูรณ์น้อย จึงต้องพึ่งปุ๋ยเคมีเข้ามาช่วยในการปลูกพืชผักต่างๆ
- 3) สภาพของแหล่งน้ำเพียงพอต่อการทำเกษตร

4.2 ปัจจัยด้านบวกและด้านลบที่ส่งเสริมและขัดขวางการบรรลุวัตถุประสงค์ ตามข้อ 1.1 - 1.5

พบว่า

4.2.1 ปัจจัยด้านบวกพบดังนี้

- 1) การมีส่วนร่วมในการจัดตั้งกองทุนมีเจ้าหน้าที่ส่วนราชการ ผู้นำชุมชนและประชาชนในหมู่บ้านให้ความร่วมมืออย่างเต็มที่ เพื่อต้องการให้เกิดกองทุนหมู่บ้านขึ้น
- 2) บ้านใหม่ หมู่ 2 ประชาชนประกอบอาชีพที่มั่นคง มีความขยันขันแข็ง อดทน มีความเป็นน้ำหนึ่งใจเดียวกัน จัดเป็นชุมชนที่มีความเข้มแข็งในด้านอาชีพ ด้านความปลอดภัย ที่สำคัญคือ ไม่พบปัญหาสุขภาพเสียดังในเด็กวัยรุ่นและผู้ใหญ่ นอกจากนี้ยังมีการส่งเสริมด้านการศึกษา โดยจัดการแข่งขันขึ้นทุกปี

4.2.2 ปัจจัยด้านลบที่ก่อให้เกิดปัญหา

- 1) จำนวนผู้ไม่เห็นด้วยในการจัดตั้งกองทุนยังไม่พบเห็นแต่ประชาชนในหมู่บ้านให้การสนับสนุนกันอย่างเต็มที่
- 2) จำนวนผู้ที่ไม่พึงพอใจในการตัดสินใจให้เงินกู้ ไม่มีเนื่องจากการเรียกประชุมผู้กู้ทั้งหมดและนำหลักการและเหตุผลมาชี้แจงก่อนจะอนุมัติเงินกู้ทั้งหมดเพื่อให้เงินลงตัวจึงทำให้เกิดปัญหา
- 3) ไม่มีเงินกู้พร้อมดอกเบี้ยกลับเข้ากองทุน ยังไม่พบเนื่องจากกองทุนหมู่บ้านแห่งนี้ให้กู้เป็นรายปี ดังนั้นการปล่อยกู้งวดแรกเดือนธันวาคมจึงยังไม่ครบกำหนดชำระ

4.3 การเกิดองค์กรเครือข่ายภายในชุมชน พบว่า

1) มีองค์กรแหล่งความรู้ที่เสริมการประกอบอาชีพและการดำเนินชีวิตในชุมชนเนื่องจากชุมชนแห่งนี้มีการพึ่งตนเองมาโดยตลอด จึงมีการหาแหล่งความรู้กันเอง เช่น มีการเข้าร่วมประชาคมระหว่างหมู่บ้านกับหมู่บ้าน ในตำบลเดียวกัน เพื่อแลกเปลี่ยนความรู้ซึ่งกันและกัน

2) มีองค์กรภายนอกชุมชนที่เชื่อมโยงกับองค์กรภายในชุมชน เพื่อให้เกิดโครงการหนึ่งตำบลหนึ่งผลิตภัณฑ์ของตำบลเพื่อจัดส่งสินค้าให้กับตำบลอื่น ๆ

3) อื่น ๆ ตามที่ประชุมแกนนำในหมู่บ้าน ได้ร่วมกันคิดที่จะสร้างผลผลิตภายในหมู่บ้านที่ราคาตกต่ำมาพัฒนาให้เป็นสินค้าที่มีราคาสูงขึ้นได้ ซึ่งเห็นว่าเป็นโครงการที่จะสามารถสร้างงาน สร้างรายได้ให้กับประชาชนในหมู่บ้านเห็นอย่างดี

4.4 ความเข้มแข็งของชุมชน

4.4.1 ความเข้มแข็งของชุมชนตามที่กองทุนหมู่บ้านและชุมชนเมืองแห่งชาติกำหนด พบว่า จะเน้นที่คนเป็นส่วนใหญ่ดังต่อไปนี้

- 1) มีความสามัคคี
- 2) มีความซื่อสัตย์
- 3) ยกย่องคนทำดี
- 4) มีการช่วยเหลือซึ่งกันและกัน
- 5) มีโอกาสหาความรู้เพิ่มเติม
- 6) มีอาชีพสามารถเลี้ยงครอบครัวได้
- 7) ครอบครัวในชุมชนมีความอบอุ่น
- 8) มีการรวมตัวตั้งกลุ่มองค์กร
- 9) มีการประชุมรับฟังความคิดเห็นของสมาชิก
- 10) มีการช่วยเหลือสตรี เด็ก และกลุ่มผู้ด้อยโอกาส
- 11) มีผู้นำที่มีคุณธรรม ยุติธรรม
- 12) มีแผนงานชุมชนโดยสมาชิกร่วมกันคิด

ประชาชนบ้านใหม่ หมู่ที่ 2 หลังจากผู้วิจัยได้ออกแบบสอบถามตาม (บร.2) เพื่อตรวจสอบความเข้มแข็งของชุมชน พบว่า ชุมชนมีความเข้มแข็ง

4.4.2 ความเข้มแข็งของชุมชนตามทัศนะของประชาชนในท้องถิ่น ใช้แบบสำรวจ (ปร.7)
พบว่า

- 1) สาธารณูปโภคขั้นพื้นฐานต้องมีความพร้อม
- 2) สาธารณะสุขพื้นฐานในชุมชนมีการดูแล
- 3) ครอบครัวมีความอบอุ่น
- 4) ในชุมชนมีการช่วยเหลือซึ่งกันและกัน
- 5) ในชุมชนมีผู้นำที่มีคุณธรรมและยุติธรรม
- 6) ครอบครัวมีอาชีพที่มั่นคง
- 7) ชุมชนปราศจากโจรผู้ร้ายลักเล็กขโมยน้อย
- 8) สามารถส่งบุตรหลานให้เรียนได้
- 9) ชุมชนช่วยกันดูแลทรัพยากรธรรมชาติ
- 10) ผู้เฒ่ามีความเคารพนับถือผู้สูงอายุ
- 11) ชุมชนมีศาสนายึดเหนี่ยวจิตใจในการทำความดี
- 12) ชุมชนปลอดจากยาเสพติด

จากการสำรวจบ้านใหม่ หมู่ที่ 2 พบว่าอยู่ในระดับดี โดยสรุปจากความเป็นอยู่พื้นฐานของประชาชนในหมู่บ้านนี้จัดอยู่ในระดับดี ถ้าต้องการให้ชุมชนแห่งนี้เข้มแข็งควรมีการสนับสนุนในส่วนที่เป็นจุดอ่อนทั้งในด้านอาชีพและการรักษาทรัพยากรธรรมชาติ หากมีหน่วยงานราชการเข้ามาให้คำแนะนำจะทำให้ประชาชนมีอาชีพที่มั่นคงได้ ส่วนการรักษาทรัพยากรธรรมชาติและสิ่งแวดล้อม ต้องปลูกฝังจิตสำนึกให้มีการรักและหวงแหนทรัพยากรธรรมชาติให้มากขึ้น

บทที่ 5

สรุป อภิปรายผลและข้อเสนอแนะ

1. วัตถุประสงค์ของการประเมินโครงการ

1.1 เพื่อศึกษากระบวนการดำเนินการกองทุนหมู่บ้านและชุมชนเมือง ว่าบรรลุวัตถุประสงค์ของกองทุนทั้ง 5 ข้อ ที่กองทุนหมู่บ้านและชุมชนเมืองแห่งชาติกำหนดไว้หรือไม่ ดังนี้

- 1) เป็นแหล่งเงินทุนหมุนเวียนในหมู่บ้านและชุมชนเมืองสำหรับการลงทุนเพื่อการพัฒนาอาชีพ สร้างงานสร้างรายได้ หรือเพิ่มรายได้ การลดรายจ่าย การบรรเทาเหตุฉุกเฉินและความจำเป็นเร่งด่วน และเป็นการนำไปสู่การสร้างกองทุนสวัสดิภาพที่ดีแก่ประชาชนในหมู่บ้านหรือชุมชน
- 2) ส่งเสริมและพัฒนาหมู่บ้านและชุมชนเมืองให้มีขีดความสามารถในการจัดระบบ และบริหารจัดการด้านเงินทุนของตนเอง
- 3) เสริมสร้างกระบวนการพึ่งพาตนเองของหมู่บ้านและชุมชนเมืองในการเรียนรู้ การสร้างและการพัฒนาความคิดริเริ่มเพื่อแก้ไขปัญหา และเสริมสร้างศักยภาพ รวมทั้งเป็นการส่งเสริมเศรษฐกิจอย่างพอเพียงในหมู่บ้านและชุมชนเมือง
- 4) กระตุ้นเศรษฐกิจในระดับฐานรากของประเทศรวมทั้งเสริมสร้างภูมิคุ้มกันทางเศรษฐกิจและสังคมของประเทศในอนาคต
- 5) เสริมสร้างศักยภาพและความเข้มแข็งทั้งทางด้านเศรษฐกิจและสังคมของประชาชนในหมู่บ้านหรือชุมชนเมือง

1.2 เพื่อศึกษาปัจจัยด้านบวกที่ส่งผลดีในการดำเนินการกองทุนหมู่บ้านและปัจจัยด้านลบที่ก่อให้เกิดปัญหา

1.3 เพื่อให้เกิดองค์กรเครือข่ายขององค์กรเพื่อการเรียนรู้

1.4 เพื่อค้นหาตัวชี้วัดความเข้มแข็งของชุมชนในทัศนะของประชาชนในพื้นที่เป้าหมาย

2. วิธีดำเนินการ

การดำเนินการประเมินโครงการกองทุนหมู่บ้านและชุมชนเมืองมีขั้นตอนดังต่อไปนี้

2.1 ศึกษาให้เข้าใจเป้าหมายและวัตถุประสงค์ของกองทุนหมู่บ้านและชุมชนเมือง

2.2 ศึกษาสภาพการดำเนินงานของกองทุนหมู่บ้าน บ้านใหม่ หมู่ที่ 2 ตำบลมะเรียง อำเภอเมือง จังหวัดนครราชสีมา

- 2.3 ใช้ทฤษฎีชีพชีพโมเดลของสตีฟเฟิลบีม ในการวิเคราะห์การดำเนินงานของกองทุนหมู่บ้านและชุมชนเมือง และกำหนดตัวชี้วัดตลอดจนตัวแปรที่ทำการเก็บรวบรวมข้อมูล
- 2.4 เก็บรวบรวมข้อมูลโดยอาศัยข้อมูลบางส่วนจากแบบ บร. ต่าง ๆ ซึ่งรวบรวมมาจา การสัมภาษณ์ สังเกต สอบถาม และเอกสาร (จปฐ. กชช.2ค. แผนพัฒนาตำบล 1ปี แผนพัฒนาตำบล 5 ปี เอกสารกองทุนหมู่บ้าน)
- 2.5 ประมวลผลสังเคราะห์ข้อมูลตามประเด็นที่ต้องเขียนในบทที่ 3 และบทที่ 4
- 2.6 ลงมือเขียนบทที่ 1,2,3,4,5 บรรณานุกรม และภาคผนวกจนสมบูรณ์

3. ผลการดำเนินการ

- 3.1 รัฐบาลเกี่ยวกับโครงการกองทุนหมู่บ้าน บ้านใหม่ หมู่ที่ 2 จากการสัมภาษณ์และเปิดเวทีชาวบ้านในหมู่บ้านพบว่า สมาชิกภายในหมู่บ้านมีความเข้าใจว่า โครงการกองทุนหมู่บ้านนี้เป็นโครงการที่รัฐบาลตั้งขึ้นเพื่อช่วยเหลือประชาชนในด้านของเงินลงทุน เพื่อให้ประชาชนในชนบทมีชีวิตความเป็นอยู่ที่ดีขึ้น
- 3.2 เงิน 1 ล้านบาทที่รัฐบาลได้จัดสรรให้ประชาชน มีเพื่อสร้างงาน สร้างรายได้ ลดรายจ่าย บรรเทาเหตุถูกฉ้อโกงและความจำเป็นเร่งด่วน ให้ประชาชนได้มีชีวิตความเป็นอยู่ที่ดีขึ้น โดยนำเงินที่ได้ไปประกอบอาชีพ และทำให้เกิดประโยชน์มากที่สุด
- 3.3 คณะกรรมการหมู่บ้านใหม่ หมู่ที่ 2 มีทั้งหมด 15 คน เป็นชาย 8 คน หญิง 7 คน ซึ่งมีการแบ่งหน้าที่ความรับผิดชอบให้ทุกคน การดำเนินงานของคณะกรรมการยึดถือระเบียบข้อบังคับของกองทุนเป็นแนวทางปฏิบัติงาน
- 3.4 เงินที่ผู้ชำระคืน ยังไม่มีการส่งชำระคืนเงินกู้เพราะยังไม่ถึงกำหนด
- 3.5 ผู้สมัครขอกู้เงินกองทุนนี้เพื่อไปพัฒนาอาชีพทางการเกษตร (เพาะปลูก เลี้ยงสัตว์) และการค้าขายเป็นส่วนใหญ่

อภิปรายผลควรมีการสรุปได้ดังนี้

1. การบรรลุวัตถุประสงค์ของกองทุนหมู่บ้าน บ้านใหม่ หมู่ที่ 2 บรรลุทั้ง 5 ข้อ ได้แก่
 - วัตถุประสงค์ข้อ 1 การเกิดกองทุนหมู่บ้าน บ้านใหม่ หมู่ที่ 2 เกิดจากความร่วมมือร่วมกันของคนในชุมชน และมีแนวโน้มที่คนในชุมชนจะมีส่วนร่วมในทุก ๆ กิจกรรมมากขึ้น
 - วัตถุประสงค์ข้อ 2 การมีระบบบริหารกองทุนหมู่บ้านบ้านใหม่ หมู่ที่ 2 ได้มีการจัดโครงสร้างองค์กรอย่างชัดเจน มีการตั้งคณะกรรมการบริหารกองทุนและการแบ่งหน้าที่ความรับผิดชอบในการทำงานอย่างถูกต้องและเหมาะสม

วัตถุประสงค์ข้อ 3 การมีการเรียนรู้เพื่อการพึ่งตนเอง กองทุนหมู่บ้าน บ้านใหม่ หมู่ที่ 2 เปิดโอกาสให้คนในชุมชนมีการแลกเปลี่ยนเรียนรู้อย่างสม่ำเสมอ จากเวทีประชาคมของหมู่บ้าน

วัตถุประสงค์ข้อ 4 การสร้างภูมิคุ้มกันทางเศรษฐกิจและสังคม กองทุนหมู่บ้าน บ้านใหม่ หมู่ที่ 2 มีการรวมตัวกันบริหารและจัดการกองทุนเพื่อฟื้นฟูเศรษฐกิจ และพัฒนาสังคม

วัตถุประสงค์ข้อ 5 การมีศักยภาพและความเข้มแข็งของชุมชนท้องถิ่น สมาชิกกองทุนหมู่บ้าน บ้านใหม่ หมู่ที่ 2 มีความซื่อสัตย์ ร่วมมือร่วมใจ มีความรักความสามัคคี เอื้อเฟื้อเผื่อแผ่ช่วยเหลือซึ่งกันและกัน

2. ปัจจัยที่ก่อให้เกิดผลด้านบวกและด้านลบ

2.1 ปัจจัยด้านบวก

2.1.1 ประสบการณ์ของคนในชุมชนที่ประสบความล้มเหลวมาก่อนจึงได้อาศัยเป็นบทเรียนที่ให้คนในชุมชนมีการแลกเปลี่ยนด้านการเรียนรู้และรวมตัวกันเป็นกลุ่มในการประกอบอาชีพเพื่อไม่ให้เกิดปัญหาซ้ำซาก

2.1.2 การเป็นชุมชนที่รู้จักจัดการตัวเองด้วยกิจการที่สำคัญ 3 ประการคือ การวางแผนการ จัดกระบวนการของกิจกรรมของตนเอง การลงมือปฏิบัติตามแผน การประเมินผล

2.1.3 เป็นชุมชนที่มีสันติภาพ คนมีคุณภาพและคุณธรรม สงบสุข จิตใจเยือกเย็น สนับสนุนคนที่ทำความดีเป็นชุมชนที่มีวัตถุประสงค์ทางการเกษตรเป็นจำนวนมาก และสมาชิกในชุมชนยังมีความคิดริเริ่มสร้างสรรค์ที่จะแปรรูปผลผลิตทางการเกษตรออกจำหน่าย

2.2 ปัจจัยด้านลบ

2.2.1 คนในชุมชนยังมีสภาพเป็นลูกหนี้ของธนาคารและนายทุนซึ่งอัตราดอกเบี้ยค่อนข้างสูง ทำให้ขาดเงินหมุนเวียนเพราะเงินส่วนหนึ่งต้องนำไปชำระหนี้ทำให้ไม่สามารถดำรงทุนให้เติบโตได้ในระยะเวลาอันสั้น

2.2.2 การสร้างงานในอาชีพที่พึ่งพาธรรมชาติมากเกินไปทำให้เสี่ยงต่อการขาดทุน ดังนั้นหากยังเสี่ยงอยู่อย่างนี้อาจคงยังไม่ดีขึ้น จึงต้องปรับเปลี่ยนพฤติกรรมการพึ่งธรรมชาติเป็นการพึ่งตนเองมากขึ้น

2.2.3 การมีลูกมากของครอบครัวในชุมชนจะทำให้เกิดการขาดแคลนเงินมาใช้จ่าย ยิ่งลูกหลานเติบโตมาก ครอบครัวก็ต้องใช้เงินมากขึ้นเท่านั้น ดังนั้นจึงควร ประชาสัมพันธ์ในด้านการวางแผนครอบครัวให้กับชุมชนที่กำลังพัฒนา

3. ตัวชี้วัดความเข้มแข็งของชุมชนในทัศนะของประชาชนพื้นที่เป้าหมาย

คนในชุมชนคิดว่าต้องมีสาธารณูปโภคพื้นฐานที่ดีมีสาธารณะสุขขั้นพื้นฐาน มีความปลอดภัยในชีวิตและทรัพย์สิน มีความสามารถที่จะส่งบุตรหลานให้เรียนสูง ๆ มีการดูแลสุขภาพกิจกรรมชาติอย่างเป็นรูปธรรมและปราศจากยาเสพติด ซึ่งทั้งหมดนี้เป็นที่ต้องการของประชาชนในชุมชนทั้งสิ้น

4. ผลโดยตรงและผลกระทบต่าง ๆ คือ

4.1 ผลโดยตรง (Immediate Result) เมื่อเวลาถึงกำหนดที่สมาชิกที่กู้เงิน ไปเพื่อพัฒนาอาชีพของตน หรือว่าจะเป็นการสร้างอาชีพใหม่เพื่อก่อให้เกิดรายได้และสามารถนำเงินที่ได้มาชำระคืนให้กับกองทุนได้ทั้งเงินต้นและดอกเบี้ยจึงสามารถทำให้กองทุนเติบโตขึ้นและมีเงินทุนมากขึ้นเพื่อช่วยเหลือสมาชิกในด้านของเงินทุนต่อไป

4.2 ผลกระทบโดยตรง (Direct Impact) สมาชิกที่ได้กู้เงินจากกองทุนหมู่บ้านไปสามารถนำเงินนั้นไปพัฒนาอาชีพและปลดเปลื้องภาระหนี้สินที่มีอยู่ได้เพื่อเพิ่มศักยภาพในการประกอบอาชีพและสร้างฐานะทางเศรษฐกิจให้เติบโตและเข้มแข็งขึ้นกว่าแต่ก่อน

4.3 ผลกระทบโดยอ้อม (Imdirect Impact) เมื่อวิถีชีวิตของคนในชุมชนมีการเปลี่ยนแปลงไปในทางที่ดีขึ้น ก็จะทำให้สมาชิกในชุมชนอยู่ร่วมกันได้อย่างมีความสุข

ข้อเสนอแนะ

ข้อเสนอแนะในการปรับปรุงแก้ไขระเบียบข้อบังคับกองทุนหมู่บ้าน บ้านใหม่ หมู่ที่ 2

ข้อเสนอแนะ ข้อ 1 ควรมีการกำหนดหน้าที่ความรับผิดชอบของคณะกรรมการกองทุนให้เหมาะสมกับความสามารถของแต่ละบุคคล

ข้อเสนอแนะ ข้อ 2 ควรมีการกำหนดระเบียบข้อบังคับ หากคณะกรรมการคนใดไม่ยุติธรรม เห็นแก่ญาติพี่น้องของตนเองในการอนุมัติเงินกู้ ควรมีบทลงโทษที่แน่นอนและเด็ดขาด

ข้อเสนอแนะ ข้อ 3 จัดให้มีการรวมเงินกองทุนต่าง ๆ ภายในหมู่บ้านเข้าเป็นกองทุนเดียวกัน โดยจัดเป็นธนาคารชุมชนเพื่อชุมชนจะได้รับประโยชน์อย่างแท้จริง

ข้อเสนอแนะ ข้อ 4 ควรมีการกำหนดให้มีการอนุมัติจำนวนเงินกู้ ตามโครงการที่ผู้กู้เสนองบประมาณ

ข้อเสนอแนะ ข้อ 5 ควรมีการผ่อนผันการชำระเงินหากผู้กู้ประสบปัญหาความเดือดร้อนจากภัยธรรมชาติ

ข้อเสนอแนะการบริหารจัดการกองทุน

ข้อเสนอแนะ ข้อ 1 การขาดความร่วมมือจากกรรมการบางคนในการเข้าร่วมประชุมหรือเข้ามาแก้ไขปัญหา ส่วนมากจะให้ประธาน รองประธาน เสร็จญุก ทำหน้าที่แทนทั้งหมด

ข้อเสนอแนะ ข้อ 2 ควรมีการจัดอบรมกรรมการที่มีหน้าที่จัดทำเอกสาร ให้เข้าใจในวิธีทำ เช่น การทำบัญชีต่าง ๆ เป็นต้น

ข้อเสนอแนะ ข้อ 3 คณะกรรมการเมื่อมีการแบ่งหน้าที่ความรับผิดชอบกันเป็นที่แน่นอนแล้วไม่ควรจะเข้าไปยุ่งเกี่ยวกับส่วนที่ไม่ใช่หน้าที่ของตนนอกจากจะถูกขอความช่วยเหลือ

ข้อเสนอแนะ ข้อ 4 คณะกรรมการไม่ควรจะให้บุคคลที่ไม่มีส่วนเกี่ยวข้องกับการบริหารจัดการกองทุนเข้ามายุ่งเกี่ยว

ข้อเสนอแนะนำเงินกู้ไปพัฒนากิจการอาชีพของสมาชิกกองทุน

ข้อเสนอแนะ ข้อ 1 ส่วนมากแล้วตามโครงการที่ผู้กู้เสนอมาจะเป็นการนำเงินไปเพื่อพัฒนาอาชีพเดิม แต่ถ้าหากว่าผู้กุนำเงินจำนวนนั้นไปเพื่อสร้างรายได้ที่นอกเหนือจากรายได้ประจำ ก็จะถือว่าเป็นการเพิ่มรายได้และอาจจะเป็นการสร้างอาชีพใหม่ให้กับผู้กู้ด้วย

ข้อเสนอแนะ ข้อ 2 ปัจจุบันสมาชิกมีการรวมตัวกันจัดตั้งกลุ่มต่าง ๆ ขึ้นมากมาย แต่สมาชิกยังขาดความรู้ในการบริหารกลุ่มอยู่มาก ดังนั้นทางราชการจึงควรที่จะให้ความสนใจในเรื่องนี้บ้าง

ข้อเสนอแนะ ข้อ 3 ควรจัดตั้งผู้ที่มีหน้าที่ประจำในการจัดการบริหารกองทุน และควรจะมีค่าตอบแทนให้ด้วย

บรรณานุกรม

- กระทรวงศึกษาธิการ, สำนักงานมาตรฐานการศึกษา. 2545. ชุดวิชาการประเมินเพื่อพัฒนา. ชุดการเรียนรู้ด้วยตนเอง. กรุงเทพฯ : กระทรวงศึกษาธิการ.
- กระทรวงศึกษาธิการ, สำนักงานมาตรฐานการศึกษา. 2545. ชุดวิชาการวิจัยชุมชน. ชุดการเรียนรู้ด้วยตนเอง. กรุงเทพฯ : กระทรวงศึกษาธิการ.
- กระทรวงศึกษาธิการ, สำนักงานมาตรฐานการศึกษา. 2545. ชุดวิชาสารนิพนธ์. ชุดการเรียนรู้ด้วยตนเอง. กรุงเทพฯ:กระทรวงศึกษาธิการ.
- คณะกรรมการกองทุนหมู่บ้านและชุมชนเมืองแห่งชาติ, สำนักงาน. 2544. คู่มือการดำเนินงานสำหรับคณะกรรมการสนับสนุนและติดตามการดำเนินงานกองทุนหมู่บ้านระดับจังหวัดและอำเภอเพื่อเตรียมการจัดตั้งและดำเนินงานกองทุนหมู่บ้านและชุมชนเมือง.
- คณะกรรมการกองทุนหมู่บ้านและชุมชนเมืองแห่งชาติ, สำนักงาน. 2544. คู่มือสำหรับประชาชนเพื่อเตรียมการจัดตั้งและดำเนินงานกองทุนหมู่บ้านและชุมชนเมือง. กรุงเทพฯ : โรงพิมพ์คุรุสภาลาดพร้าว
- คณะกรรมการกองทุนหมู่บ้านและชุมชนเมืองแห่งชาติ, สำนักงาน. 2544. ระเบียบสำนักนายกรัฐมนตรีว่าด้วยคณะกรรมการกองทุนหมู่บ้านและชุมชนเมืองแห่งชาติ พ.ศ. 2544 และแก้ไขเพิ่มเติม (ฉบับที่ 2) พ.ศ. 2544. กรุงเทพฯ : บริษัท สหพัฒนการพิมพ์ จำกัด.
- คณะกรรมการกองทุนหมู่บ้านสันติยั่งยืน. 2544. ระเบียบข้อบังคับคณะกรรมการกองทุนหมู่บ้านสันติยั่งยืน. ขอนแก่น
- เทคโนโลยีสุรนารี, มหาวิทยาลัย. 2544. คู่มือนักศึกษาหลักสูตรประกาศนียบัตรบัณฑิตการจัดการและการประเมินโครงการ. นครราชสีมา.
- แบบรายงานข้อมูลมือสอง กชช.2ค. พัฒนาชุมชนอำเภอเมือง. 2544. นครราชสีมา.
- แบบรายงานข้อมูลมือสอง จปฐ. สถานีอนามัยบ้านพระอำเภอเมือง. 2544. นครราชสีมา.
- สมหวัง พิธิยานุวัฒน์. 2544. รวมบทความทางการประเมินโครงการ. กรุงเทพฯ : สำนักพิมพ์แห่งจุฬาลงกรณ์มหาวิทยาลัย.