

การประเมินโครงการกองทุนหมู่บ้านและชุมชนเมือง : กรณีศึกษา
กองทุนหมู่บ้านหนองไม้ตาย

นางสาววราพร เพ็ชรวิเศษ

มหาวิทยาลัยเทคโนโลยีสุรนารี

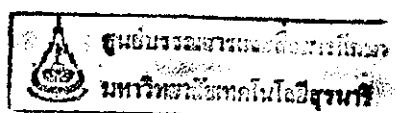
สารนิพนธ์นี้เป็นส่วนหนึ่งของการศึกษาตามหลักสูตรประกาศนียบัตรบัณฑิต

สาขาวิชาเทคโนโลยีการจัดการ

มหาวิทยาลัยเทคโนโลยีสุรนารี

ปีการศึกษา 2544

ISBN 974-533-128-7



วราพร เพ็ชรวิเศษ: การประเมินโครงการกองทุนหมู่บ้านและชุมชนเมือง: กรณีศึกษา
กองทุนหมู่บ้านหนองไม้ตาย

อาจารย์ที่ปรึกษา: นายสนั่น ตั้งสถิตย์, 107 หน้า

ISBN 974-533-128-7

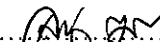
โครงการกองทุนหมู่บ้านและชุมชนเมือง มีวัตถุประสงค์ คือ เงินกองทุนสามารถเป็นแหล่งเงินทุนหมุนเวียน สำหรับการพัฒนาอาชีพ สร้างงาน และบรรเทาเหตุฉุกเฉิน เพื่อให้ท้องถิ่นมีกระบวนการพึ่งพาตนเอง สร้างศักยภาพในหมู่บ้านและชุมชนเมือง รวมทั้งการบริหารจัดการเงินกองทุน เพื่อกระตุ้นเศรษฐกิจจากฐานรากของประเทศ เสริมสร้างความเข้มแข็งทางด้านเศรษฐกิจและสังคมของประชาชนในชุมชนท้องถิ่น


วิธีดำเนินการวิจัยโดยการเก็บรวบรวมข้อมูลที่เป็นข้อมูลเชิงปริมาณและข้อมูลเชิงคุณภาพ ที่ผู้ทำสารนิพนธ์ทำการเก็บรวบรวมได้ด้วยตนเองและจากข้อมูลที่มีผู้ทำการเก็บรวบรวมสรุปผลไว้แล้ว ในที่นี้ตัวอย่างศึกษา คือหมู่บ้านหนองไม้ตาย หมู่ 9 ตำบลหนองบัวน้อย อำเภอ สีคิ้ว จังหวัด นครราชสีมา การวิเคราะห์ข้อมูล ข้อมูลที่เป็นข้อมูลเชิงปริมาณ จะทำการวิเคราะห์โดยการวิเคราะห์ทางสถิติ ข้อมูลที่เป็นข้อมูลเชิงคุณภาพจะทำการวิเคราะห์เนื้อหา เพื่อสรุปผลที่เกิดขึ้น ผลการวิจัยในครั้งนี้เพื่อให้มีความรู้ความเข้าใจเกี่ยวกับการดำเนินงานและกระบวนการจัดการเงินกองทุน มีความรู้ความเข้าใจในปัจจัยต่าง ๆ ที่เป็นอุปสรรคและสนับสนุนการดำเนินงานของกองทุน ได้ตัวชี้วัดความเข้มแข็งของการบริหารการพัฒนาเกี่ยวกับกองทุนหมู่บ้านและชุมชนเมือง

สาขาวิชาเทคโนโลยีการจัดการ

ปีการศึกษา 2544

ลายมือชื่อนักศึกษา.....วราพร เพ็ชรวิเศษ.....

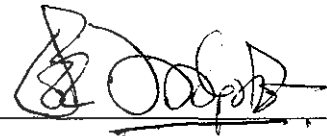
ลายมือชื่ออาจารย์ที่ปรึกษา..........

ลายมือชื่ออาจารย์ร่วมปรึกษา..........

หน้าอนุมัติ

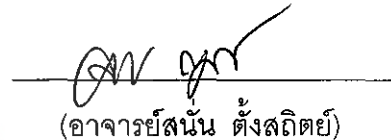
อาจารย์ที่ปรึกษา และกรรมการสอบ ได้พิจารณาสารนิพนธ์ฉบับนี้แล้ว เห็นสมควรรับเป็นส่วน
หนึ่งของการศึกษาตามหลักสูตรประกาศนียบัตรบัณฑิต สาขาการจัดการและการประเมินโครง
การของสำนักวิชาเทคโนโลยีสังคม มหาวิทยาลัยเทคโนโลยีสุรนารี

อาจารย์ที่ปรึกษา



(ผู้ช่วยศาสตราจารย์ ธารา เล็กอุทัย)

กรรมการสอบ



(อาจารย์สนั่น ตั้งสถิตย์)

อนุมัติให้สารนิพนธ์ฉบับนี้ เป็นส่วนหนึ่งของหลักสูตรประกาศนียบัตรบัณฑิต สาขาการจัดการและ
การประเมินโครงการ



(รองศาสตราจารย์ ทรงพร ทาเจริญศักดิ์)

คณบดีสำนักวิชาเทคโนโลยีสังคม

วันที่ _____ เดือน _____ พ.ศ. _____

18 ต.ค. 2545

กิตติกรรมประกาศ

สารนิพนธ์นี้สำเร็จลุล่วงด้วยดี, ผู้วิจัยขอกราบขอบพระคุณ บุคคล และกลุ่มบุคคลต่าง ๆ ที่ได้กรุณาให้คำปรึกษา แนะนำ ช่วยเหลือ อย่างดียิ่ง ทั้งในด้านวิชาการ และด้านการดำเนินงานวิจัย อาทิ เช่น

- นายสนั่น ตั้งสถิตย์ อาจารย์ที่ปรึกษาสารนิพนธ์
- รองศาสตราจารย์ ดร. คณิต ไช้มุกด์, รองศาสตราจารย์ ดร. ไทย ทิพย์สุวรรณกุล, อาจารย์ สุรียา สมุทคุปดี, อาจารย์ ดร. พัฒนา กิติอาษา, อาจารย์ ดร. วิศิษฎ์พร วัฒนาวาทิน, ผู้ช่วยศาสตราจารย์ ดร. ขวัญกมล กลิ่นศรีสุข และคณาจารย์ประจำสาขาเทคโนโลยีการจัดการ สำนักวิชาเทคโนโลยีสังคม มหาวิทยาลัยสุรนารี ที่ให้คำปรึกษาทางด้านวิชาการ
- คุณ อุษา จำปาวิทย์กุลและพัฒนารุมนชนอำเภอ สีคิ้ว ที่ให้คำปรึกษาด้านการปฏิบัติการในพื้นที่ และการสร้างความคุ้นเคยกับชุมชน
- นายอำเภอ กำนัน ผู้ใหญ่บ้าน ผู้ช่วยผู้ใหญ่บ้าน ประธานกองทุน คณะกรรมการกองทุน ที่ให้ข้อมูล, และอำนวยความสะดวกและขอขอบพระคุณพี่น้องในหมู่บ้านที่ได้ให้ความอนุเคราะห์ต่าง ๆ
- ท้ายนี้ ขอกราบขอบพระคุณ บิดา มารดา ที่ให้การเลี้ยงดูอบรม และส่งเสริมการศึกษาเป็นอย่างดี ตลอดจนมา จนทำให้ผู้วิจัยประสบความสำเร็จในชีวิต

วราพร เพ็ชรวิเศษ

สารบัญ

	หน้า
ปกใน	ก
บทคัดย่อ	ข
หน้าอ้อมิติ	ค
กิตติกรรมประกาศ	ง
สารบัญ	จ
สารบัญแผนภาพ	ช
สารบัญตาราง	ฉ
บทที่ 1 บทนำ	1
1. หลักการและเหตุผล	1
2. วัตถุประสงค์การประเมินโครงการ	1
3. กรอบความคิดทฤษฎี	2
4. วิธีดำเนินการ	3
5. ผลที่คาดว่าจะได้รับจากการประเมิน	4
บทที่ 2 เอกสารที่เกี่ยวข้อง	5
1. นโยบาย หลักการ วัตถุประสงค์ และระเบียบของกองทุนหมู่บ้าน และชุมชนเมืองแห่งชาติ	5
2. ระเบียบสำนักนายกรัฐมนตรี ว่าด้วยคณะกรรมการกองทุนหมู่บ้าน และชุมชนเมืองแห่งชาติ พ.ศ. 2544	6
3. แบบติดตามสังเกตการณ์คัดเลือก คณะกรรมการกองทุนหมู่บ้าน และชุมชนเมือง	9
4. แบบคำขอขึ้นทะเบียนและประเมินความพร้อมของกองทุนหมู่บ้าน และชุมชนเมือง	10
5. ระเบียบกองทุนหมู่บ้านและชุมชนเมือง	10
6. การพิจารณาเงินกู้สำหรับคณะกรรมการกองทุนหมู่บ้าน และชุมชนเมือง	12
7. หลักการประเมินโครงการแบบชิปโมเดล	14

8.การวิเคราะห์โครงการเพิ่มประสิทธิภาพการบริหารจัดการกองทุนหมู่บ้าน และชุมชนเมือง	16
บทที่ 3 วิธีการดำเนินการประเมิน โครงการ	17
1.วิธีประเมิน โครงการ	17
2.ประชากรและกลุ่มตัวอย่าง	20
3.การเก็บรวบรวมข้อมูล	20
4.เครื่องมือที่ใช้เก็บรวบรวมการประเมิน โครงการ	20
5.ตัวแปรและตัวชี้วัดที่ใช้ในการประเมิน โครงการ	21
6.การวิเคราะห์ข้อมูล	32
บทที่ 4 ผลการติดตามการประเมิน โครงการ	33
1.ผลการประเมินบริบทชุมชน	33
2.ผลการประเมินโครงการ โดยภาพรวม	47
3.สรุปการบรรลุวัตถุประสงค์ของการประเมิน โครงการ	53
บทที่ 5 สรุป อภิปรายผลและข้อเสนอแนะ	55
1.วัตถุประสงค์ของการประเมิน โครงการ	55
2.ผลการดำเนินการ	55
3.อภิปรายผล	56
4.ข้อเสนอแนะ	58
บรรณานุกรม	60
ภาคผนวก	61

สารบัญแผนภาพ

แผนภาพที่	หน้า
1.ความสัมพันธ์ระหว่างการประเมินกับการตัดสินใจในแบบจำลองซิป	19



สารบัญตาราง

ตารางที่	หน้า
1.ตัวชี้วัด ข้อมูลที่ต้องการ แหล่งข้อมูลและวิธีการเก็บข้อมูล สำหรับตัวชี้วัด บริบท ในระดับหมู่บ้าน	21
2.ตัวชี้วัด ข้อมูลที่ต้องการ แหล่งข้อมูลและวิธีการเก็บข้อมูล สำหรับตัวชี้วัด บริบท ในระดับรายบุคคล	23
3.ตัวชี้วัด ข้อมูลที่ต้องการ แหล่งข้อมูลและวิธีการเก็บข้อมูล สำหรับตัวชี้วัด ปัจจัยนำเข้า ในระดับหมู่บ้าน	24
4.ตัวชี้วัด ข้อมูลที่ต้องการ แหล่งข้อมูลและวิธีการเก็บข้อมูล สำหรับตัวชี้วัด ปัจจัยนำเข้า ในระดับรายบุคคล	25
5.ตัวชี้วัด ข้อมูลที่ต้องการ แหล่งข้อมูลและวิธีการเก็บข้อมูล สำหรับตัวชี้วัด กระบวนการ ในระดับหมู่บ้าน	26
6.ตัวชี้วัด ข้อมูลที่ต้องการ แหล่งข้อมูลและวิธีการเก็บข้อมูล สำหรับตัวชี้วัด กระบวนการ ในระดับรายบุคคล	29
7.ตัวชี้วัด ข้อมูลที่ต้องการ แหล่งข้อมูลและวิธีการเก็บข้อมูล สำหรับตัวชี้วัด ผลผลิต ในระดับหมู่บ้าน	30
8.ตัวชี้วัด ข้อมูลที่ต้องการ แหล่งข้อมูลและวิธีการเก็บข้อมูล สำหรับตัวชี้วัด ผลผลิต ในระดับรายบุคคล	31
9.แสดงพื้นที่ป่าไม้ประเทศไทย	40
10.แสดงความอุดมสมบูรณ์ของดินในการทำการเกษตรกรรม	40
11.การประกอบอาชีพ	44
12. โรงเรียนบ้านหนองไม้ตาย/จำนวนครูที่สอนจบวิชาดังนี้	44
13.จำนวนนักเรียนในโรงเรียนระดับอนุบาล ชั้นประถม	44
14.รายได้ของประชาชนในหมู่บ้านหนองไม้ตายต่อปีแต่ละครอบครัว	45
15.คณะกรรมการกองทุนหมู่บ้านหนองไม้ตาย	47

บทที่ 1

บทนำ

1. หลักการและเหตุผล

ตามที่รัฐบาลมีนโยบายในการจัดตั้งกองทุนหมู่บ้านและชุมชน เพื่อเป็นแหล่งเงินทุนหมุนเวียนในหมู่บ้านและชุมชนเมือง สำหรับนำไปใช้เพื่อพัฒนาอาชีพ สร้างรายได้ และบรรเทาเหตุฉุกเฉิน อีกทั้งเพื่อให้ท้องถิ่นสามารถจัดระบบและบริหารจัดการเงินกองทุนของตนเอง สร้างศักยภาพความเข้มแข็งทางด้านเศรษฐกิจและสังคม เพื่อให้ประชาชนในหมู่บ้านและชุมชนเมืองสามารถพึ่งพาตนเองได้ อีกทั้งเป็นการกระตุ้นเศรษฐกิจจากฐานรากของประเทศด้วย โดยจะให้เงินกองทุนหมู่บ้านละ 1 ล้านบาท

จากความพร้อมของหมู่บ้านและชุมชนเมืองที่ได้จัดตั้งกองทุน และได้รับการจัดสรรโอนเงินเข้ากองทุนรวมทั้งที่ยังไม่ได้รับการอนุมัติก็ตาม เพื่อให้เกิดการบริหารจัดการอย่างมีประสิทธิภาพและบรรลุวัตถุประสงค์ของกองทุนหมู่บ้านและชุมชนเมือง ดังนั้นจึงต้องมีการศึกษาว่าการดำเนินงานของโครงการกองทุนหมู่บ้านและชุมชนเมือง มีประสิทธิภาพและบรรลุวัตถุประสงค์มากน้อยเพียงใด รายงานฉบับนี้จึงเป็นการศึกษาวิจัยและประเมินโครงการจากหมู่บ้านหนองไม้ตาย เพื่อทำการศึกษาถึงผลดีและผลเสียของกองทุนหมู่บ้านและชุมชนเมือง เพื่อจะได้นำไปปรับปรุงแก้ไขและพัฒนาการดำเนินงานของกองทุนหมู่บ้านและชุมชนเมืองต่อไป ในที่นี้ตัวอย่างศึกษา คือ หมู่บ้านหนองไม้ตาย หมู่ที่ 9 ต.หนองบัวน้อย อ.สีคิ้ว จ.นครราชสีมา

2. วัตถุประสงค์การประเมินโครงการ

วัตถุประสงค์ของการประเมินโครงการกองทุนหมู่บ้านและชุมชนเมือง เพื่อให้ทราบผลการดำเนินงานของโครงการดังกล่าวมีประสิทธิภาพและบรรลุวัตถุประสงค์ ในการจัดตั้งกองทุนหมู่บ้านและชุมชนเมือง รายละเอียดของการประเมินโครงการประกอบด้วย

1. เงินกองทุนหมู่บ้านและชุมชนเมืองสามารถเป็นแหล่งเงินทุนหมุนเวียน สำหรับการลงทุนเพื่อการพัฒนาอาชีพ สร้างงาน และบรรเทาเหตุฉุกเฉิน

2. ท้องถิ่นชุมชนมีกระบวนการพึ่งพาตนเองในการเรียนรู้ เพื่อเพิ่มศักยภาพในหมู่บ้านและชุมชนเมืองได้ รวมทั้งการบริหารจัดการเงินกองทุน

3. กระตุ้นเศรษฐกิจในระดับฐานรากของประเทศ เพื่อเสริมสร้างภูมิคุ้มกันทางเศรษฐกิจและสังคมของประเทศในอนาคต

4. เสริมสร้างศักยภาพและความเข้มแข็งทั้งทางด้านเศรษฐกิจและสังคม ของประชาชนในชุมชนท้องถิ่น

3. กรอบความคิดทฤษฎี

แนวคิดและรูปแบบการประเมิน มีอยู่หลายรูปแบบ การเลือกรูปแบบการประเมิน เพื่อนำไปใช้เป็นแนวทางในการประเมินโครงการ ควรจะได้มีการพิจารณาความเหมาะสมกับวัตถุประสงค์ของโครงการที่ทำการประเมิน รูปแบบการประเมินโครงการ ได้แก่

1. รูปแบบการประเมินของไทเลอร์ การประเมินคือ การเปรียบเทียบพฤติกรรมที่สังเกตได้กับจุดประสงค์เชิงพฤติกรรมที่กำหนดไว้ โดยแบ่งออกเป็น 6 ส่วน คือ

1. การประเมินวัตถุประสงค์
2. การประเมินแผนการเรียนรู้
3. การประเมินเพื่อแนะแนวในการพัฒนาโครงการ
4. การประเมินเพื่อนำโครงการไปปฏิบัติ
5. การประเมินของผลลัพธ์ของโครงการ
6. การติดตามผลและการประเมินผลกระทบ

สรุปแนวความคิดของไทเลอร์ คือ การตัดสินใจความสำเร็จของโครงการจะพิจารณาจากความสำเร็จของส่วนรวม และมุ่งเน้นที่การประเมินผลสรุปมากกว่าการประเมินความก้าวหน้า

2. รูปแบบการประเมินของอัลคิน การประเมินคือ กระบวนการคัดเลือก การประมวลผลข้อมูล และการจัดระบบสารสนเทศที่มีประโยชน์ เพื่อนำเสนอข้อมูลต่อผู้มีอำนาจการตัดสินใจ หรือใช้ข้อมูลในการเลือกดำเนินการ โครงการ จำแนกตามวัตถุประสงค์ของการใช้ผลการประเมินเป็น 4 ส่วน ดังนี้

1. การประเมินระบบ เพื่อกำหนดจุดประสงค์ของโครงการเป็นการประเมินก่อนเริ่มดำเนินการโครงการให้สอดคล้องกับความต้องการของกลุ่มเป้าหมาย

2. การประเมินวางแผนโครงการ เป็นการประเมินเพื่อหาแนวหรือวิธีการที่จะส่งเสริมให้การดำเนินการโครงการบรรลุวัตถุประสงค์

3. การประเมินระหว่างดำเนินการดำเนินงาน เป็นการประเมินเพื่อพิจารณาการดำเนินการโครงการเป็นไปตามแผนที่กำหนด

4. การประเมินเพื่อพัฒนางาน เป็นการประเมินเพื่อหารูปแบบ แนวทางในการส่งเสริมให้โครงการดำเนินการได้อย่างมีประสิทธิภาพ เป็นการประเมินหลังจากสิ้นสุดโครงการเพื่อตรวจสอบผลผลิตกับจุดประสงค์ของโครงการ

สรุปแนวคิดการประเมินแบบอัลคิน คือ การประเมินตั้งแต่จุดประสงค์จนถึงการประเมินเพื่อปรับปรุงโครงการ

3.รูปแบบการประเมินของโพรวิส การประเมินคือ การกำหนดเกณฑ์มาตรฐานเพื่อใช้เป็นตัวชี้วัดและเปรียบเทียบความแตกต่างระหว่างสิ่งที่เกิดขึ้นจริงกับมาตรฐานที่กำหนดขึ้น ทุกขั้นตอนเพื่อนำข้อมูลที่ได้ไปปรับปรุง แก้ไขการดำเนินงานของโครงการให้มีประสิทธิภาพ

จากแนวคิดทฤษฎีการประเมินโครงการ คงจะพอทำให้ผู้อ่านได้ทราบแนวคิดและรูปแบบการประเมินโครงการของผู้เชี่ยวชาญดังที่กล่าวมาแล้วบ้าง สุดท้ายผู้เขียนสารนิพนธ์จะทำการประเมินโครงการกองทุนหมู่บ้านและชุมชนเมือง โดยใช้รูปแบบการประเมินแบบ ชิปปโมเดล ของ สตีฟเฟิลบีม ทำการวิจัย ซึ่งมีรายละเอียดดังนี้

4.รูปแบบการประเมินแบบชิป (CIPP MODEL) แบ่งการประเมินออกเป็น 4 ประเภท

1.การประเมินสภาวะแวดล้อม (Context Evaluation:C) เป็นการประเมินเพื่อพิจารณาหลักการและเหตุผล ความจำเป็นที่ต้องดำเนินโครงการ

2.การประเมินปัจจัยเบื้องต้น (Input Evaluation :I) เป็นการประเมินเพื่อพิจารณาความเหมาะสมของทรัพยากร

3.การประเมินกระบวนการ (Process Evaluation :P) เป็นการประเมินเพื่อหาข้อบกพร่องในการพัฒนา แก้ไข ปรับปรุง ให้โครงการมีประสิทธิภาพมากขึ้น

4.การประเมินผลผลิตที่เกิดขึ้น (Product Evaluation :P) เป็นการประเมินเพื่อเปรียบเทียบผลผลิตที่เกิดขึ้นกับวัตถุประสงค์ของโครงการ รวมทั้งพิจารณา ขุม เลิก ขยาย หรือปรับปรุงโครงการ

และแบ่งการตัดสินใจที่ควบคู่กับการประเมินดังกล่าวเป็น 4 ประเภท เช่นกัน

1.การตัดสินใจเพื่อการวางแผน (Planing Decisions)

2.การตัดสินใจเพื่อกำหนด โครงสร้างของโครงการ (Structuring Decision)

3.การตัดสินใจเพื่อนำโครงการไปปฏิบัติ (Implementing Decision)

4.การตัดสินใจเพื่อทบทวนโครงการ (Recycling Decision)

4.วิธีดำเนินการ

ข้อมูลทำการเก็บรวบรวมจากแหล่งข้อมูลต่าง ๆ แบ่งออกเป็น 2 ส่วน ดังนี้

1.ข้อมูลเชิงปริมาณ เป็นข้อมูลที่เก็บรวบรวมได้เป็นตัวเลข ซึ่งสามารถนำมาวิเคราะห์ทางสถิติได้หลายวิธี

2. ข้อมูลเชิงคุณภาพ เป็นข้อมูลที่เก็บรวบรวมได้ที่เป็นการบรรยาย ความเกี่ยวกับความคิดเห็นทัศนคติ โดยนำข้อมูลมาวิเคราะห์ด้วยวิธีการเชิงคุณภาพ ข้อมูลประเภทนี้ในที่นี้ได้แก่ ความเข้าใจของชาวบ้านเกี่ยวกับกองทุนการเปลี่ยนแปลงของชุมชนหลังจากกองทุนหมู่บ้านเข้าสู่ชุมชนเป็นต้น

1. แหล่งข้อมูลปฐมภูมิ เป็นแหล่งข้อมูลที่ผู้เขียนสารนิพนธ์ทำการเก็บรวบรวมข้อมูลได้ด้วยตนเอง เช่น การสัมภาษณ์ การใช้แบบสอบถามจาก บร. 1- บร. 12 การสังเกตจากผู้ที่ถูกสังเกตโดยไม่รู้สีกตัว การอภิปรายกลุ่ม เป็นต้น

2. แหล่งข้อมูลทุติยภูมิ เป็นแหล่งข้อมูลที่ผู้เขียนได้ใช้ข้อมูลจากแหล่งที่มีผู้เก็บรวบรวมและสรุปผลไว้แล้ว เช่น กชช. 2 ค จปฐ. เอกสารหลักฐานต่าง ๆ ที่เกี่ยวข้องกับโครงการกองทุนหมู่บ้านและชุมชนเมืองรวมทั้งเอกสารที่เกี่ยวข้องกับหมู่บ้านตัวอย่างที่ทำการวิจัยด้วย

5. ผลที่คาดว่าจะได้รับจากการประเมินโครงการ

ผลการวิจัยครั้งนี้จะได้ประโยชน์ดังนี้

1. ได้ทราบและมีความรู้ความเข้าใจ เกี่ยวกับการดำเนินงานและกระบวนการจัดการกองทุนหมู่บ้านและชุมชนเมือง
2. ได้ทราบและมีความรู้ความเข้าใจปัจจัยต่างๆ ที่เป็นอุปสรรคและสนับสนุนการดำเนินงานของกองทุน
3. ได้ตัวชี้วัดความเข้มแข็งของการบริหารการพัฒนา เกี่ยวกับกองทุนหมู่บ้านและชุมชนเมือง และแนวทางวัดความสำเร็จในโครงการพัฒนาต่าง ๆ ระดับหมู่บ้านและชุมชนเมือง
4. ผู้ศึกษา ได้มีความรู้ความเข้าใจเกี่ยวกับการศึกษาที่มีระเบียบวิธีที่เป็นวิทยาศาสตร์ อันจะนำไปสู่การคิดวิเคราะห์ปัญหาต่าง ๆ อย่างเป็นระบบได้

บทที่ 2

เอกสารที่เกี่ยวข้อง

ความนำ

ตามที่รัฐบาลมีนโยบายในการจัดตั้งกองทุนหมู่บ้านและชุมชนเมือง จากความพร้อมของหมู่บ้านและชุมชนเมืองทั่วประเทศ ที่ได้รับการอนุมัติให้จัดตั้งกองทุนรับการจัดสรร โอนเงินเข้ากองทุนหมู่บ้านและชุมชนเมืองแล้วหรือชุมชนที่ยังไม่ได้รับการอนุมัติก็ตาม ต่างก็ต้องพัฒนาตัวเองอย่างต่อเนื่อง ดังนั้นสำนักงานคณะกรรมการกองทุนหมู่บ้านและชุมชนเมืองแห่งชาติจึงให้มีการสนับสนุนเพื่อเพิ่มประสิทธิภาพการบริหารจัดการกองทุนหมู่บ้านและชุมชนเมือง ให้พึ่งพาตนเองได้อย่างยั่งยืน โดยให้ทุนการศึกษาแก่บัณฑิตเพื่อการศึกษาหลักสูตรการจัดการและประเมินโครงการ เป็นหลักสูตรที่เกี่ยวกับการปฏิบัติจริงในพื้นที่ในหมู่บ้านหรือชุมชน การประเมินผลโครงการ ซึ่งเป็นเนื้อหาหนึ่งในหลักสูตร เป็นหลักวิชาที่ได้จากความคิดทฤษฎีที่เกี่ยวข้องและข้อมูลอื่น เพื่อแสดงว่าหลักวิชาด้านเนื้อหาสาระและด้านเทคนิควิธีการประเมินที่นำมาใช้ในการประเมิน ครั้งนี้มีความถูกต้องและมีความสมเหตุสมผลในทางวิชาการ หลักวิชาเนื้อหาสาระและประเด็นทางเทคนิคการประเมินกองทุนหมู่บ้านแบ่งเป็น 9 ด้าน ได้แก่

1.นโยบาย หลักการ วัตถุประสงค์ และระเบียบของกองทุนหมู่บ้านและชุมชนเมืองแห่งชาติ

1.1 นโยบายกองทุนหมู่บ้านและชุมชนเมือง

รัฐบาลมีนโยบายที่เร่งด่วนในการจัดตั้งกองทุนหมู่บ้านและชุมชนเมือง สำหรับเป็นแหล่งเงินทุนหมุนเวียนในหมู่บ้านและชุมชนเมืองใช้ในการพัฒนาเศรษฐกิจและสังคม อีกทั้ง เพื่อให้ท้องถิ่นมีขีดความสามารถในการจัดระบบและบริหารจัดการเงินกองทุนของตนเอง เพื่อสร้างศักยภาพในการสร้างเสริมความเข้มแข็ง ด้านสังคมและด้านเศรษฐกิจของประชาชนในหมู่บ้านและชุมชนเมือง ผู้การพึ่งพาตนเองอย่างยั่งยืน อันเป็นการกระตุ้นเศรษฐกิจฐานรากของประเทศรวมทั้งเสริมสร้างภูมิคุ้มกันทางเศรษฐกิจและสังคมของประเทศในอนาคต

1.2 หลักการสำคัญของกองทุนหมู่บ้านและชุมชนเมือง

นโยบายดังกล่าวจะประสบความสำเร็จได้ควรประกอบด้วยหลักสำคัญ 4 ประการ คือ

1.ความพร้อมของกองทุนหมู่บ้านและชุมชนเมือง ทั้งความพร้อมของคนและครุว์เรือน การสร้างจิตสำนึกและกระบวนการเรียนรู้ร่วมกัน การควบคุมดูแลตนเองในหมู่บ้านและชุมชนเมือง การเลือกคนดีเป็นกรรมการกองทุน โดยมีประสบการณ์ในการบริหารจัดการกองทุนทางสังคมของหมู่บ้านและชุมชนเมืองเอง เช่น กลุ่มออมทรัพย์ กองทุนอาชีพ กองสวัสดิการ ฯลฯ

2.การบริหารจัดการเงินกองทุนหมุนเวียนของหมู่บ้าน ทั้งในส่วนเงินอุดหนุนจากกองทุนหมู่บ้านและชุมชนเมืองแห่งชาติกับกองทุนทางสังคมของชุมชน และกองทุน ที่หน่วยงานราชการจัดตั้งขึ้นเพื่อให้กองทุนดังกล่าวมีการบริหารจัดการให้สอดคล้องและเกื้อกูลกัน

3.ตามแนวทางในการปฏิรูประบบราชการแผ่นดิน ให้หมู่บ้านและชุมชนเมืองเป็นศูนย์กลางในการพัฒนา โดยส่วนราชการเป็นผู้สนับสนุนในด้านวิชาการและจัดการกองทุน

4.การติดตามและประเมินผล โดยมีตัวชี้วัดประสิทธิภาพของกองทุน ทั้งในด้านเศรษฐกิจ สังคม การพึ่งพาตนเอง เพื่อความโปร่งใสและมีประสิทธิภาพ

1.3 วัตถุประสงค์ในการจัดตั้งกองทุนหมู่บ้านและชุมชนเมือง มีดังนี้

1.เป็นแหล่งเงินทุนหมุนเวียน ในหมู่บ้านและชุมชนเมืองสำหรับการลงทุน เพื่อพัฒนาอาชีพ สร้างงาน สร้างรายได้ หรือเพิ่มรายได้ การลดรายจ่าย การบรรเทาเหตุฉุกเฉินและจำเป็นเร่งด่วนและสำหรับการนำไปสู่การสร้างกองทุนสวัสดิภาพที่ดีแก่ประชาชนในหมู่บ้านหรือชุมชน

2.ส่งเสริมและพัฒนาหมู่บ้านและชุมชนเมือง ให้มีขีดความสามารถในการจัดระบบและบริหารจัดการเงินกองทุนของตนเอง

3.เสริมสร้างกระบวนการพึ่งพาตนเองของหมู่บ้านและชุมชนเมือง ในด้านการเรียนรู้การสร้างและพัฒนาความคิดริเริ่มเพื่อการแก้ไขปัญหา และเสริมสร้างศักยภาพ ส่งเสริมเศรษฐกิจพอเพียงในหมู่บ้านและชุมชนเมือง

4.กระตุ้นเศรษฐกิจในระดับฐานรากของประเทศ รวมทั้งเสริมสร้างภูมิคุ้มกันทางเศรษฐกิจและสังคมของประเทศในอนาคต

5.เสริมสร้างศักยภาพและความเข้มแข็งทางด้านเศรษฐกิจและสังคม ของประชาชน ในหมู่บ้านหรือชุมชนเมือง

1.4 ระเบียบกองทุนหมู่บ้านและชุมชนเมืองแห่งชาติ มีระเบียบที่เกี่ยวข้องดังนี้

1.ระเบียบสำนักนายกรัฐมนตรีว่าด้วย คณะกรรมการกองทุนหมู่บ้านและชุมชนเมืองแห่งชาติ พ.ศ. 2544

2.ระเบียบคณะกรรมการกองทุนหมู่บ้านและชุมชนเมืองแห่งชาติว่าด้วย การจัดตั้งและบริหารกองทุนหมู่บ้านและชุมชนเมือง

2.ระเบียบสำนักนายกรัฐมนตรีว่าด้วย คณะกรรมการกองทุนหมู่บ้านและชุมชนเมืองแห่งชาติ พ.ศ. 2544

ระเบียบสำนักนายกรัฐมนตรีว่าด้วย คณะกรรมการกองทุนหมู่บ้านและชุมชนเมืองแห่งชาติ พ.ศ. 2544 ประกอบด้วย

หมวด 1 คณะกรรมการกองทุนหมู่บ้านและชุมชนเมืองแห่งชาติ

ให้มีคณะกรรมการคณะหนึ่ง เรียกว่า คณะกรรมการกองทุนหมู่บ้านและชุมชนเมืองแห่งชาติ โดยมีชื่อย่อว่า กทบ ประกอบด้วยนายกรัฐมนตรีหรือรองนายกรัฐมนตรี ที่นายคมอบหมายให้เป็นประธานในพิธี รัฐมนตรีว่าการกระทรวงมหาดไทยเป็นรองประธานคนที่หนึ่ง รัฐมนตรีว่าการกระทรวงการคลังเป็นรองประธานคนที่สอง รัฐมนตรีประจำสำนักนายกรัฐมนตรีที่นายกรัฐมนตรีเป็นคนมอบหมายเป็นรองประธานคนที่สาม ผู้อำนวยการสำนักงานประมาณเลขาธิการคณะกรรมการพัฒนาเศรษฐกิจและสังคมแห่งชาติ ปลัดกระทรวงมหาดไทย ปลัดกระทรวงการคลัง ปลัดกระทรวงเกษตรและสหกรณ์ ปลัดกระทรวงพาณิชย์ ปลัดกระทรวงอุตสาหกรรม ปลัดกระทรวงแรงงานและสวัสดิการสังคม เลขาธิการรัฐมนตรีว่าการกระทรวงมหาดไทย ผู้อำนวยการธนาคารออมสิน ผู้จัดการธนาคารเพื่อการเกษตรและสหกรณ์การเกษตรและผู้ทรงคุณวุฒิ ซึ่งคณะรัฐมนตรีแต่งตั้งจำนวนไม่เกิน 10 คน เป็นกรรมการเลขาธิการนายกรัฐมนตรีเป็นกรรมการและเลขานุการ คณะกรรมการอาจแต่งตั้งกรรมการและผู้ช่วยเลขานุการ จำนวนไม่เกิน 3 คน

ให้มีที่ปรึกษาคณะกรรมการ ซึ่งคณะรัฐมนตรีแต่งตั้งโดยคำแนะนำของคณะกรรมการจำนวนอย่างน้อยสามคนแต่ไม่เกินเจ็ดคน ดำรงตำแหน่งคราวละสองปี พ้นจากตำแหน่งหากยังไม่มีกรรมการแต่งตั้งผู้ทรงคุณวุฒิขึ้นใหม่ ให้กรรมการผู้ทรงคุณวุฒิที่หมดวาระนั้นปฏิบัติหน้าที่ต่อจนกว่ากรรมการผู้ทรงคุณวุฒิซึ่งได้รับการแต่งตั้งใหม่เข้ารับหน้าที่ ผู้ทรงคุณวุฒิจะพ้นจากตำแหน่งก็ต่อเมื่อตาย ลาออก บุคคลล้มละลาย คณะรัฐมนตรีให้พ้นจากตำแหน่ง เป็นคนไร้ความสามารถหรือเสมือนเป็นคนไร้ความสามารถ ได้รับโทษจำคุกโดยคำพิพากษาถึงที่สุดให้จำคุก

การประชุมคณะกรรมการ ต้องมีกรรมการมาประชุมไม่น้อยกว่ากึ่งหนึ่งของจำนวนกรรมการทั้งหมดจึงจะเป็นองค์ประชุม หากประธานกรรมการไม่มาประชุม ให้รองประธานผู้มีอาวุโสตามลำดับหรือคณะกรรมการคนหนึ่งสามารถเป็นประธานในที่ประชุมได้

การวินิจฉัยชี้ขาดของที่ประชุมให้ถือเสียงข้างมาก กรรมการคนหนึ่งให้มีเสียงในการลงคะแนนหนึ่งเสียง ถ้าคะแนนเสียงเท่ากัน ให้ประธานในที่ประชุมออกเสียงหนึ่งเป็นเสียงชี้ขาด

คณะกรรมการมีอำนาจและหน้าที่ ดังนี้

1. กำหนดนโยบาย การจัดตั้ง และแนวทางการบริหารกองทุนหมู่บ้านและชุมชนเมือง
2. กำหนดแผนการจัดหาเงินทุนกองทุนหมู่บ้านและแผนการจัดสรรให้แก่กองทุน
3. จัดทำร่างกฎหมายเกี่ยวกับกองทุนหมู่บ้านและชุมชนเมืองแห่งชาติ เสนอต่อคณะรัฐมนตรี
4. กำหนดแผนงาน และออกระเบียบ ข้อบังคับและประกาศในการจัดตั้ง และแนวทางในการบริหารงานกองทุน
5. ออกระเบียบเกี่ยวกับการรับเงิน การจ่ายเงิน การเก็บรักษา จัดหา และจัดสรรผลประโยชน์ของกองทุน

6. ออกระเบียบเกี่ยวกับคณะกรรมการกองทุนหมู่บ้านและการบริหารกองทุน
 7. แต่งตั้งคณะกรรมการ คณะทำงาน เพื่อดำเนินการตามระเบียบนี้
 8. ออกระเบียบ คำสั่งและประกาศอื่น ๆ เพื่อปฏิบัติการตามระเบียบนี้
 9. เพื่อประโยชน์ในการบริหารงานของสำนักงาน อาจมีคำสั่งให้ข้าราชการหรือลูกจ้างของส่วนราชการ หรือคณะกรรมการอาจขอให้คณะรัฐมนตรีมีมติให้พนักงาน หรือลูกจ้างของส่วนราชการ หรือคณะกรรมการอาจขอให้รัฐมนตรีมีมติให้พนักงาน หรือลูกจ้างของรัฐวิสาหกิจ หรือหน่วยงานอื่นของรัฐ ไปช่วยปฏิบัติงานเป็นเจ้าหน้าที่ของสำนักงานเต็มเวลา บางเวลาหรือนอกเวลาก็ได้ อีกทั้งอาจกำหนดค่าตอบแทนให้แก่ผู้ไปช่วยปฏิบัติงานด้วยก็ได้ โดยที่จะต้องผ่านการประชุมวินิจฉัยชี้ขาดจากคณะกรรมการ

10. รายงานผลการดำเนินงาน ปัญหาและอุปสรรค รวมทั้งฐานะการเงินของกองทุนให้คณะรัฐมนตรีทราบอย่างน้อยปีละ 1 ครั้ง

11. ปฏิบัติหน้าที่อื่น หรือตามกฎหมายอื่นบัญญัติให้เป็นอำนาจและหน้าที่ของคณะกรรมการ หรือตามที่คณะรัฐมนตรีมอบหมาย

ให้คณะกรรมการ ที่ปรึกษา และคณะกรรมการ ที่ได้รับการแต่งตั้งตามระเบียบนี้ ได้เบี่ยงประชุมค่าตอบแทนตามอัตราที่กำหนด ในพระราชกฤษฎีกาเบี่ยงประชุมและค่าตอบแทนที่ปรึกษา ซึ่งนายกรัฐมนตรีแต่งตั้ง พ.ศ. 2523 และที่แก้ไขเพิ่มเติม โดยเบิกจ่ายสำนักเลขาธิการนายกรัฐมนตรี

หมวด 2 สำนักงานคณะกรรมการกองทุนหมู่บ้านและชุมชนเมืองแห่งชาติ

ให้มีสำนักงาน คณะกรรมการกองทุนหมู่บ้านและชุมชนเมืองแห่งชาติในสำนักเลขาธิการนายกรัฐมนตรี โดยมีอำนาจหน้าที่ ดังนี้

1. ทำหน้าที่เป็นสำนักงานเลขานุการของคณะกรรมการ
2. ปฏิบัติงานธุรการของคณะกรรมการ ที่ปรึกษาคณะกรรมการ และคณะกรรมการ
3. ศึกษารวบรวมและวิเคราะห์ข้อมูลต่าง ๆ ที่เกี่ยวข้องกับการดำเนินงานของคณะกรรมการและของกองทุน
4. ประชาสัมพันธ์ให้ประชาชนได้ทราบถึงการจัดตั้ง นโยบาย และแนวทางการบริหารกองทุน
5. ดำเนินการและประสานงานกับส่วนราชการและองค์กรต่าง ๆ ที่เกี่ยวข้องเพื่อเตรียมความพร้อม ในการจัดตั้งกองทุนและแนวทางการบริหารกองทุน
6. จัดให้มี หรือ สนับสนุนให้มีการประชุมชี้แจงและฝึกอบรมบุคลากรที่เกี่ยวข้องกับการดำเนินงานของกองทุน
7. การพิจารณาเสนอความคิดเห็นต่อคณะกรรมการ ในการพิจารณาแผนการบริหารและจัดการกองทุน

8. ให้การสนับสนุน ปรึกษาหารือ และข้อเสนอแก่คณะกรรมการเกี่ยวกับนโยบายระเบียบหลักเกณฑ์ การดำเนินงานกองทุน

9. ดำเนินการหรือมอบหมายให้หน่วยงานอื่น ๆ ดำเนินการในส่วนที่เกี่ยวข้องกับกองทุนและรายงานผลต่อคณะกรรมการดำเนินการในส่วนการบริหารกองทุน

10. รายงานผลการปฏิบัติงานประจำปีของสำนักงานเสนอต่อคณะกรรมการ

11. ดำเนินการอื่นใดตามที่คณะกรรมการมอบหมาย

3. แบบติดตามสังเกตการณ์คัดเลือกคณะกรรมการกองทุนหมู่บ้านและชุมชนเมือง

แบบติดตามสังเกตการณ์คัดเลือกคณะกรรมการกองทุนหมู่บ้านและชุมชนเมือง มีส่วนสำคัญในการประเมินความพร้อมของกองทุนหมู่บ้านและชุมชนเมืองต่าง ๆ เนื่องจากกระบวนการเลือกคณะกรรมการกองทุน จะต้องเป็นไปตามระเบียบคณะกรรมการว่าด้วยการจัดตั้งและบริหารกองทุนหมู่บ้านและชุมชนเมืองแห่งชาติ พ.ศ. 2544 หมวดที่ 9 บทเฉพาะกาล ในข้อที่ 41 ซึ่งกล่าวว่า

1. เป็นผู้มีชื่ออยู่ในทะเบียนบ้านและอาศัยอยู่ในหมู่บ้านติดต่อกันเป็นระยะเวลาไม่น้อยกว่าสองปี ก่อนวันที่ได้รับการคัดเลือกเป็นกรรมการกองทุน
2. เป็นผู้บรรลุนิติภาวะ โดยมีอายุยี่สิบปีบริบูรณ์
3. ปฏิบัติตนอยู่ในหลักศาสนา มีความรับผิดชอบ เสียสละ มีส่วนร่วมในกิจกรรมชุมชนไม่ติดการพนัน ไม่เกี่ยวข้องกับสิ่งเสพติด และไม่มีประวัติเสียหายทางการเงิน ตลอดจนยึดมั่นในการปกครองระบอบประชาธิปไตย
4. ไม่เป็นบุคคลล้มละลาย คนไร้ความสามารถ หรือคนเสมือนไร้ความสามารถ
5. ไม่เคยได้รับโทษจำคุกโดยคำพิพากษาถึงที่สุดให้จำคุก เว้น แต่เป็นโทษสำหรับความผิดที่ได้กระทำโดยประมาท
6. ไม่เคยต้องคำพิพากษาถึงที่สุดว่ามีความผิดแต่รอการกำหนดโทษ หรือรอการลงโทษในความผิดต่อตำแหน่งหน้าที่หรือรอการลงโทษในความผิดต่อตำแหน่งหน้าที่ หรือความผิดเกี่ยวกับทรัพย์สิน ยกเว้นความผิดฐานทำให้เสียทรัพย์และความผิดฐานบุกรุก
7. ไม่เคยถูกให้ออก ปลดออก หรือไล่ออกจากราชการ องค์กรอิสระตามรัฐธรรมนูญแห่งราชอาณาจักรไทย หน่วยรัฐวิสาหกิจ เพราะทุจริตต่อหน้าที่หรือสร้างความเสียหายอย่างร้ายแรงแก่ทางราชการ องค์กร หรือหน่วยงานที่สังกัด
8. ไม่เป็นผู้ไม่ไปใช้สิทธิเลือกตั้งที่เสียสิทธิตามมาตรา 68 วรรคสอง ของรัฐธรรมนูญแห่งราชอาณาจักรไทย พ.ศ. 2540

9. ไม่เคยเป็นผู้ที่เคยพ้นจากตำแหน่งคณะกรรมการกองทุน จากการที่คณะกรรมการกองทุนมีมติให้ออกด้วยคะแนนเสียงเกินกว่าสองในสามของจำนวนกรรมการกองทุนทั้งหมดเท่าที่มีอยู่ หรือที่

ประชุมสมาชิกมีมติให้ออก ด้วยคะแนนเสียงเกินกว่าสองในสามของจำนวนกรรมการกองทุนทั้งหมดเท่าที่มีอยู่ หรือที่ประชุมสมาชิกมีมติให้ออกด้วยเสียงเกินกว่าสองในสามของจำนวนสมาชิกทั้งหมด

4.แบบคำขอขึ้นทะเบียนและประเมินความพร้อมของกองทุนหมู่บ้านและชุมชนเมือง

การขอขึ้นทะเบียนและประเมินความพร้อม ของกองทุนหมู่บ้านและชุมชนเมืองนั้นมีวัตถุประสงค์เพื่อให้คณะกรรมการกองทุนหมู่บ้านและชุมชนเมือง ได้ประเมินความพร้อมในด้านต่างๆ ของหมู่บ้านและชุมชนเมือง ตามความเป็นจริง ซึ่งมีความพร้อมในด้านต่างๆ ดังนี้

1.ข้อมูลทั่วไปของหมู่บ้าน ซึ่งได้แก่ จำนวนประชากร จำนวนครัวเรือน อาชีพส่วนใหญ่ของประชากร ผลผลิตด้านต่างๆ ของประชากรในหมู่บ้าน สถานที่จัดจำหน่ายผลผลิตของหมู่บ้าน รายได้เฉลี่ยของประชากรในหมู่บ้าน

2.การได้มาซึ่งคณะกรรมการในหมู่บ้าน ซึ่งได้แก่ จำนวนครัวเรือนที่เข้าร่วมการประชุมวิธีการคัดเลือกกรรมการกองทุนหมู่บ้าน วันที่มีการเลือกกรรมการกองทุนหมู่บ้าน คุณสมบัติที่ครบถ้วนของคณะกรรมการ ประสบการณ์ของคณะกรรมการที่ผ่านการประเมิน

3.มีระเบียบข้อบังคับสำหรับใช้ในการดำเนินงานของกองทุนหมู่บ้าน ซึ่งผ่านการกำหนดโดยคณะกรรมการกองทุนหมู่บ้านและประชาชนในหมู่บ้าน

4.มีทุนดำเนินการของกองทุนหมู่บ้าน ซึ่งประกอบด้วย จำนวนสมาชิกรายบุคคล จำนวนเงินที่สมาชิกได้เข้ามามีส่วนร่วมกับกองทุนหมู่บ้านในรูปของการ ถือหุ้น ค่าธรรมเนียม

5.ระเบียบกองทุนหมู่บ้านและชุมชนเมือง

ระเบียบข้อบังคับคณะกรรมการกองทุนหมู่บ้าน หนองไม้ตาย มีดังต่อไปนี้

- 1.ที่ตั้งของกองทุน
บ้านเลขที่ 7/2 หมู่ที่ 9 บ้านหนองไม้ตาย ต.หนองบัวน้อย อ.สีคิ้ว จ.นครราชสีมา
- 2.วัตถุประสงค์ของกองทุนหมู่บ้านหนองไม้ตาย
 - 1.เป็นแหล่งเงินทุนหมุนเวียนให้กับสมาชิก
 - 2.เป็นแหล่งเงินทุนเพื่อแปรรูป
 - 3.เป็นแหล่งเงินทุนกู้ยืมเงิน
 - 4.เพื่อลดรายจ่าย
- 3.แหล่งที่มาของกองทุน ประกอบด้วยเงินและทรัพย์สินดังนี้
 - 1.เงินที่ได้รับจัดสรรจากรัฐบาล รัฐวิสาหกิจ
 - 2.เงินที่ได้จากการบริจาค โดยไม่มีเงื่อนไขผูกพันหรือภาระติดพันใด ๆ ทั้งสิ้น
 - 3.ดอกผลหรือผลประโยชน์ใด ๆ ที่เกิดขึ้นจากเงินกองทุน

- 4.ค่าธรรมเนียมแรกเข้า
- 5.เงินฝากสัจจะ หรือค่าหุ้น
- 6.เงินจัดสรรจากหน่วยงานเอกชนอื่น ๆ

4.คุณสมบัติของสมาชิก

1.เป็นคนในหมู่บ้านและมีชื่ออยู่ในทะเบียนบ้านของหมู่บ้านหนองไม้ตายตั้งแต่ 6 เดือนขึ้นไป

2.มีอายุ 20 ปีบริบูรณ์ขึ้นไป แต่ไม่เกิน 60 ปี

3.เป็นผู้พร้อมที่จะปฏิบัติตามระเบียบของกองทุนหมู่บ้าน

4.เป็นผู้ที่คณะกรรมการกองทุน ได้มีมติ 3 ใน 4 ของคณะกรรมการกองทุนเห็นชอบให้เข้าเป็นสมาชิก

5.มีเงินฝากหุ้นอย่างน้อย 1 หุ้น แต่ไม่เกิน 5 หุ้น

6.สมาชิกต้องเปิดบัญชีฝากเงินที่ธนาคารออมสิน

7.เมื่อสมาชิกมีการขาดส่งหุ้นเป็นระยะเวลาติดต่อกัน 3 เดือน ให้พ้นจากการเป็นสมาชิกทันที พร้อมทั้งส่งเงินต้นและดอกเบี้ยคืนทันที

8.ไม่เป็นบุคคลล้มละลาย หรือคนเสมือนไร้ความสามารถ

9.จะต้องเป็นผู้ไม่มีประวัติการค้างชำระหนี้

5.การสมัครเข้าเป็นสมาชิก

1.ยื่นคำขอสมัครเป็นสมาชิกกองทุนได้ที่คณะกรรมการกองทุนหมู่บ้าน

2.การสมัครเข้าเป็นสมาชิกรับ 1 ครั้งต่อปี

3.คณะกรรมการกองทุนเป็นผู้พิจารณาว่าจะรับบุคคลหนึ่งบุคคลใดเข้าเป็นสมาชิก โดยชอบธรรม โดยมติเห็นชอบ 3 ใน 4 ของคณะกรรมการกองทุน

4.เป็นนิติบุคคลและกลุ่ม หรือองค์กรชุมชน แล้วแต่ความสมัครใจของผู้สมัครสมาชิก

6.การพ้นสภาพจากการเป็นสมาชิก

1.เสียชีวิต

2.ลาออกและได้รับอนุมัติให้ลาออกจากคณะกรรมการกองทุน

3.จงใจฝ่าฝืนระเบียบของกองทุน หรือแสดงตนเป็นปรปักษ์ หรือไม่ให้ความช่วยเหลือ หรือร่วมมือกับกองทุนไม่ว่าด้วยประการใด

4.ผู้กู้ยืมเงินไปใช้นอกวัตถุประสงค์ตามสัญญา ให้คณะกรรมการยกเลิกสัญญาและเรียกเงินคืนพร้อมดอกเบี้ยเต็มจำนวนโดยทันที แล้วให้คณะกรรมการเรียกประชุมสมาชิกให้พ้นจากการเป็นสมาชิกห้ามมิให้สมัครเข้าเป็นสมาชิกเป็นระยะเวลา 2 ปี

6. การพิจารณาเงินกู้สำหรับคณะกรรมการกองทุนหมู่บ้านและชุมชนเมือง

การพิจารณาเงินกู้ให้กับผู้กู้นั้น คณะกรรมการจะต้องดำเนินการตามระเบียบสำนักนายกรัฐมนตรี ว่าด้วยคณะกรรมการกองทุนหมู่บ้านและชุมชนเมืองแห่งชาติ พ.ศ. 2544 หมวด 7 ว่าด้วยการกู้ยืมเงินกองทุนหมู่บ้านและชุมชนเมือง ซึ่งมีหลักเกณฑ์การพิจารณาให้กู้ยืม ดังนี้

1. สมาชิกทั้งที่เป็นกลุ่ม องค์กรชุมชน หรือปัจเจกบุคคลในหมู่บ้านหรือชุมชนเมือง ที่ประสงค์จะขอกู้เงินจากกองทุนต้องจัดทำคำขอกู้โดยระบุวัตถุประสงค์ประสงค์ในการกู้ยืมเงินอย่างชัดเจน โดยให้ยื่นคำขอกู้ดังกล่าวต่อคณะกรรมการกองทุนให้คณะกรรมการกองทุนพิจารณาเงินกู้ ตามหลักเกณฑ์และวิธีการที่กองทุนกำหนด

2. คณะกรรมการกองทุนมีอำนาจในการอนุมัติเงินกู้รายหนึ่งไม่เกินจำนวนสองหมื่นบาท

ในกรณีที่คณะกรรมการกองทุนมีมติเห็นควรอนุมัติเงินกู้รายใดเกินกว่าจำนวนที่กำหนดไว้ตามวรรคหนึ่งให้คณะกรรมการกองทุนเรียกประชุมสมาชิก เพื่อให้สมาชิกพิจารณาวินิจฉัยชี้ขาดต่อไป แต่ทั้งนี้การอนุมัติเงินกู้รายหนึ่งต้องไม่เกินจำนวนห้าหมื่นบาท

การอนุมัติเงินกู้ฉุกเฉิน ให้คณะกรรมการกองทุนพิจารณาตามความเหมาะสมและจำเป็น

3. ในกรณีที่คณะกรรมการกองทุนมีมติอนุมัติเงินกู้ยืมตามคำขอกู้ทั้งหมด หรือบางส่วนให้บันทึกความเห็นในแบบคำขอกู้ยืมเงิน พร้อมทั้งส่งสำเนาแบบคำขอกู้ยืมเงินตลอดจนเงื่อนไขและรายละเอียดในการอนุมัติเงินกู้ แจ้งให้ผู้ขอกู้และธนาคารรับทราบโดยเร็ว

ให้คณะกรรมการกองทุนแต่งตั้งผู้แทนกรรมการกองทุนอย่างน้อยสองคน เป็นผู้แทนคณะกรรมการกองทุนในการทำสัญญากู้ยืมเงินกับผู้ขอกู้ที่ได้รับอนุมัติเงินกู้

ให้ผู้ขอกู้ที่ได้รับอนุมัติเงินกู้ เปิดบัญชีออมทรัพย์กับธนาคาร และแจ้งหมายเลขบัญชีออมทรัพย์ให้คณะกรรมการกองทุนรับทราบโดยเร็ว

การโอนเงินเข้าบัญชีผู้กู้ตามวรรคสอง ธนาคารจะเป็นผู้ทำหน้าที่โอนเงินเข้าในบัญชีผู้กู้ที่ผ่านการพิจารณาอนุมัติจากคณะกรรมการกองทุน ตามคำสั่งและเงื่อนไขของคณะกรรมการกองทุน

4. คณะกรรมการกองทุนอาจเรียกหลักประกันเงินกู้ ไม่ว่าจะส่วนบุคคล หรือทรัพย์สินตามหลักเกณฑ์และวิธีการที่กองทุนกำหนด

5. ให้คณะกรรมการกองทุนกำหนดอัตราดอกเบี้ย หรือค่าตอบแทนเงินฝากและเงินกู้เป็นอัตราที่แน่นอนตามความเห็นชอบจากที่ประชุมสมาชิก โดยคำนึงถึงจารีตประเพณี และสภาพเศรษฐกิจและสังคมในหมู่บ้านและชุมชนเมืองเป็นหลัก และปิดประกาศอัตราดอกเบี้ย หรือค่าตอบแทนดังกล่าวอย่างเปิดเผย

6. การกำหนดระยะเวลาชำระคืนเงินกู้ ให้คณะกรรมการกองทุนพิจารณาตามความเหมาะสมแห่งสัญญาเงินกู้แต่ละราย การชำระคืนเงินต้นพร้อมดอกเบี้ย หรือค่าตอบแทนให้ผู้ชำระให้แล้วเสร็จสิ้นภายในกำหนดระยะเวลาไม่เกินหนึ่งปี นับแต่วันที่ทำสัญญา

การชำระคืนเงินกู้ หรือเงินลงทุนทุกประเภท ผู้กู้หรือผู้ที่นำเงินไปลงทุนจะต้องนำเงินไปส่งคืน ณ ธนาคาร และนำหลักฐานการส่งชำระคืนเงินกู้หรือเงินลงทุน ไปมอบให้คณะกรรมการกองทุน เพื่อเป็นหลักฐานในการจัดทำบัญชี หรือดำเนินการในส่วนที่เกี่ยวข้อง

7. ในกรณีที่ผู้กู้ผิดสัญญาไม่ชำระคืนต้นเงินกู้พร้อมดอกเบี้ย หรือค่าตอบแทนตามเงื่อนไขที่กำหนดไว้ในสัญญากู้ยืมเงิน ให้ผู้เสียหายปรับตามจำนวนที่ระบุหรือข้อบังคับที่กองทุนกำหนดไว้ อย่างแน่นอนสำหรับจำนวนที่ขาดหรือค้างชำระ เว้นแต่ผู้กู้ได้รับอนุญาตให้ผ่อนผันการชำระหนี้ คณะกรรมการกองทุนอาจพิจารณายกเลิก หรือปรับลดเบี้ยปรับให้แก่ผู้กู้รายหนึ่งรายใดก็ได้เมื่อมีเหตุอันสมควร และด้วยความเห็นชอบจากที่ประชุมสมาชิกด้วยเสียงเกินกึ่งหนึ่ง หรือดำเนินการอื่น ๆ ตามระเบียบที่กองทุนกำหนด

8. ในกรณีที่ผู้กู้มิได้เริ่มดำเนินการตามวัตถุประสงค์ในการขอกู้ยืมเงิน หรือเมื่อมีหลักฐานอันควรเชื่อได้ว่าผู้กู้ นำเงินไปใช้นอกกรอบวัตถุประสงค์โดยปราศจากเหตุผลอันสมควร ให้คณะกรรมการกองทุนมีอำนาจยกเลิกสัญญาและเรียกคืนเงินกู้พร้อมดอกเบี้ย หรือค่าตอบแทนที่ค้างชำระคืนเต็มจำนวน ได้โดยทันที

ให้คณะกรรมการกองทุนเรียกประชุมสมาชิก เพื่อลงมติให้ผู้ซึ่งนำเงินกู้ไปใช้นอกกรอบวัตถุประสงค์ที่กำหนดไว้ในคำขอกู้ยืมเงินพ้นจากสมาชิกภาพในระยะเวลาสามสิบวันหลังจากวันยกเลิกสัญญา

สมาชิกซึ่งที่ประชุมสมาชิกมีมติให้พ้นจากสมาชิกภาพตามวรรคสอง ห้ามมิให้สมัครเข้าเป็นสมาชิกของกองทุนเป็นระยะเวลาสองปี

กรณีกองทุนหมู่บ้านหนองไม้ตาย มีเกณฑ์สำหรับการพิจารณาเงินกู้ ดังนี้

1. พิจารณาการกู้ยืม ได้แก่ การพัฒนาอาชีพ กู้ฉุกเฉิน ลดรายจ่าย
2. สมาชิกที่ประสงค์จะขอกู้เงินจะต้องจัดทำโครงการเพื่อขอกู้เงิน จากคณะกรรมการกองทุน อย่างชัดเจน ครบถ้วนละ 1 ราย

3. ลักษณะของโครงการจะต้องมีลักษณะ หรือคุณสมบัติ คือเป็นโครงการที่ต้องสามารถดำเนินการได้จริง มีความเป็นไปได้ทางการตลาด และสามารถเห็น ได้ชัดเจนว่ามีความคุ้มค่าต่อการลงทุน

4. วงเงินกู้ให้สมาชิกผู้ได้รายละเอียดสองหมื่นบาท หรือไม่เกินห้าหมื่นบาท ในกรณีนี้คณะกรรมการกองทุนจะเรียกประชุมสมาชิกทั้งหมดเพื่อให้พิจารณาวินิจฉัยชี้ขาด แต่ทั้งการอนุมัติเงินกู้รายหนึ่งจะต้องใช้หลักทฤษฎีค้ำประกัน และบุคคลค้ำประกัน

5. ผู้กู้จะต้องดำเนินการที่ขอกู้ให้สำเร็จเป็นไปตามวัตถุประสงค์ และจัดทำรายงานความก้าวหน้าตามแบบรายงานที่คณะกรรมการกองทุนกำหนด

6. การทำสัญญาเงินกู้ทุกประเภทต้องมีการทำสัญญาตามเงื่อนไขที่คณะกรรมการกองทุนกำหนด และเก็บสัญญาไว้กับคณะกรรมการ 1 ชุด

7. หลักประกันเงินกู้ ผู้กู้จะต้องหาผู้ค้ำประกัน 2 คน หรือมีหลักประกันเงินกู้ เช่น โฉนดที่ดิน หลักทรัพย์

8. การชำระคืนเงินกู้ให้ส่งคืนเงินต้นพร้อมดอกเบี้ยภายในกำหนด 1 ปี อัตราดอกเบี้ยร้อยละ 6 บาท/ปี หรือร้อยละ 0.5 บาท/เดือน

7. หลักการประเมินโครงการรูปแบบการประเมินแบบชิปโมเดล

1. รูปแบบการประเมินแบบชิปโมเดล

จำเนียร สุขหลาย และคณะ ได้สรุป “รูปแบบการประเมินแบบ ชิปโมเดล” ในหนังสือ รวมบทความทางการประเมินโครงการ [สมหวัง พิธิยานุวัฒน์, (บรรณาธิการ), 2544: 221-234] ดังนี้

รูปแบบการประเมินแบบชิปโมเดล ต้องการประเมินถึงการบรรลุวัตถุประสงค์และประเมินเพื่อให้ได้รายละเอียดต่าง ๆ เพื่อช่วยในการตัดสินใจเกี่ยวกับโครงการ นักประเมินจะได้ข้อดีข้อบกพร่องและประสิทธิภาพของโครงการ เพื่อช่วยในการตัดสินใจของผู้บริหารเป็นแบบจำลองที่เข้าใจง่าย สะดวกในการปฏิบัติ การประเมินด้านต่าง ๆ ประกอบด้วย

1. การประเมินบริบทหรือสภาวะแวดล้อม (Context Evaluation) เป็นการประเมินสภาวะแวดล้อมต่างๆ ไปเพื่อให้ได้ข้อมูลพื้นฐานต่อการตัดสินใจในการกำหนดวัตถุประสงค์ของโครงการ

2. การประเมินปัจจัยเบื้องต้น (Input Evaluation) เป็นการจัดหาข้อมูลเพื่อใช้ในการตัดสินใจ ความเหมาะสมของแผนงาน โดยดูว่าข้อมูลนั้นมีส่วนช่วยให้บรรลุวัตถุประสงค์ของโครงการ ซึ่งจะประเมินในด้าน ความสามารถของหน่วยงานหรือตัวแทนในการจัดโครงการ วิธีที่ใช้ในการบรรลุวัตถุประสงค์ของโครงการ การได้รับความช่วยเหลือในด้านต่าง ๆ เช่น เงินทุน เวลา อาคาร สถานที่ อุปกรณ์ เป็นต้น

3. การประเมินกระบวนการ (Process Evaluation) เมื่อแผนการดำเนินการได้รับการอนุมัติและลงมือทำ การประเมินกระบวนการจำเป็นต้องได้รับการเตรียมการเพื่อให้ได้ข้อมูลย้อนกลับแก่ผู้รับผิดชอบและผู้ดำเนินการทุกลำดับชั้น การประเมินกระบวนการมีวัตถุประสงค์เพื่อหาและทำนายข้อบกพร่องของกระบวนการการดำเนินการที่วางไว้ รวบรวมสารสนเทศสำหรับตัดสินใจวางแผน และรายงานถึงการปฏิบัติต่าง ๆ ที่เกิดขึ้น

4.การประเมินผลผลิต (Product Evaluation) เพื่อประเมินผลสำเร็จของโครงการว่าบรรลุวัตถุประสงค์มากน้อยเพียงใด โดยอาศัยการประเมินสถานะแวดล้อมปัจจัยและกระบวนการร่วมด้วย

2.รูปแบบการประเมินแบบชิปโมเดล (สำนักมาตรฐานการศึกษา สำนักงานสถาบันราชภัฏกระทรวงศึกษาธิการ,สำนักมาตรฐานอุดมศึกษา ทบวงมหาวิทยาลัย,2545:86-97)

การประเมินแบบชิปโมเดลของสตัฟเฟิลบีม (Stufflebeam's CIPP MODEL) กล่าวว่า "การประเมินเป็นกระบวนการกำหนดข้อมูลที่ต้องการ รวมทั้งการดำเนินการเก็บรวบรวมข้อมูล และนำข้อมูลมาวิเคราะห์และสังเคราะห์ให้เกิดสารสนเทศที่มีประโยชน์เพื่อนำเสนอสำหรับใช้เป็นทางเลือกในการตัดสินใจ"

สตัฟเฟิลบีม ได้แบ่งการประเมินออกเป็น 4 ประเภท ดังนี้

1.การประเมินสถานะแวดล้อม (Context Evaluation:C) เป็นการประเมินก่อนการดำเนินการโครงการ เพื่อพิจารณาหลักการและเหตุผล ความจำเป็นที่ต้องดำเนินโครงการ ประเด็น ปัญหา และความเหมาะสมของเป้าหมายโครงการ

2.การประเมินปัจจัยเบื้องต้น (Input Evaluation:I) เป็นการประเมินเพื่อการพิจารณาความเหมาะสมของความพอเพียงของทรัพยากร อาทิ จำนวนคน งบประมาณ วัสดุอุปกรณ์ รวมทั้งเทคโนโลยีและแผนการของการดำเนินการโครงการ

3.การประเมินกระบวนการ (Process Evaluation:P) เป็นการประเมินเพื่อหาข้อบกพร่องของการดำเนินการ ที่จะใช้เป็นข้อมูลในการพัฒนา แก้ไข ปรับปรุง ให้การดำเนินการช่วงต่อไปมีประสิทธิภาพมากขึ้น โดยมีการบันทึกไว้เป็นหลักฐานทุกขั้นตอน

4.การประเมินผลผลิต (Product Evaluation:P) เป็นการประเมินเพื่อเปรียบเทียบผลผลิตที่เกิดขึ้นกับจุดประสงค์ของ โครงการ รวมทั้งการพิจารณาในประเด็นของ การยุบ เลิก ขยาย หรือปรับเปลี่ยนโครงการ

นอกจากนี้ได้นำเสนอประเภทของการตัดสินใจที่สอดคล้องกับประเด็นที่ประเมินดังนี้

1.การตัดสินใจเพื่อการวางแผน (Planing Decisions) เป็นการตัดสินใจที่ใช้ข้อมูลจากการประเมินสภาพแวดล้อมที่ได้นำไปใช้ในการกำหนดจุดประสงค์ของโครงการ ให้สอดคล้องกับแผนการดำเนินงาน

2.การตัดสินใจเพื่อกำหนดโครงสร้างของโครงการ (Structuring Decisions) เป็นการตัดสินใจที่ใช้ข้อมูลจากปัจจัยเบื้องต้นที่ได้นำไปใช้ในการกำหนดโครงสร้างของแผนงาน และขั้นตอนของการดำเนินการของโครงการ

3.การตัดสินใจเพื่อนำโครงการไปปฏิบัติ (Implementing Decisions) เป็นการตัดสินใจที่ใช้ข้อมูลจากการประเมินกระบวนการให้มีประสิทธิภาพมากที่สุด

4.การตัดสินใจเพื่อทบทวนโครงการ (Recycling Decisions) เป็นการตัดสินใจที่ใช้ข้อมูลจากการประเมินผลผลิตที่เกิดขึ้น เพื่อพิจารณาการยุติ ล้มเลิก หรือปรับขยายโครงการที่จะนำไปใช้ในโอกาสต่อไป

8.การวิเคราะห์โครงการเพิ่มประสิทธิภาพการบริหารจัดการกองทุนหมู่บ้านและชุมชนเมือง

โครงการเพิ่มประสิทธิภาพการบริหารจัดการกองทุนหมู่บ้านและชุมชนเมือง เป็นโครงการที่มุ่งสนับสนุนการเพิ่มประสิทธิภาพการบริหารจัดการกองทุนหมู่บ้าน ที่ได้รับการอนุมัติจัดสรรกองทุนแล้วเสร็จ เพื่อให้เกิดการพัฒนาอย่างต่อเนื่อง นำไปสู่ความเข้มแข็งทางด้านสังคมและด้านเศรษฐกิจของชุมชนอย่างยั่งยืน โดยการจัดสรรทุนการศึกษาแก่บัณฑิตให้เข้าศึกษาหลักสูตรประกาศนียบัตรบัณฑิตการจัดการและการประเมินโครงการ โดยกำหนดให้ศึกษาเกี่ยวกับการปฏิบัติจริงในพื้นที่หมู่บ้านและชุมชนเมือง ให้เป็นกิจกรรมหลักของการศึกษา โดยเนื้อหาหลักสูตรจะเน้นเนื้อหาสาระเกี่ยวกับการบริหารจัดการ การเงิน การบัญชี การจัดทำโครงการ การวิเคราะห์โครงการ การวิจัยและประเมินผลโครงการ การออกแบบผลิตภัณฑ์และการตลาด ตลอดจนวิธีการต่างๆ เพื่อการเพิ่มประสิทธิภาพของกองทุนหมู่บ้านหรือชุมชนเมืองที่ปฏิบัติอยู่ให้มีประสิทธิภาพที่สุด อีกทั้งโครงการเพิ่มประสิทธิภาพของกองทุนหมู่บ้านหรือชุมชนเมือง ยังช่วยสร้างโอกาสสำหรับบัณฑิตที่ว่างงาน จำนวน 74,881 คน ได้มีงานทำ โดยเฉพาะบัณฑิตในชนบทที่ยังไม่มีงานทำพร้อมทั้งช่วยในการยกระดับการศึกษาของบัณฑิตให้มีทักษะในการบริหารจัดการเพิ่มขึ้น ซึ่งเป็นการพัฒนาทรัพยากรมนุษย์อีกทาง และเพื่อให้ทราบข้อมูลเกี่ยวกับนโยบายของกองทุนหมู่บ้านและชุมชนเมืองต่างๆ รวมทั้งข้อมูลของหมู่บ้านและชุมชนเมืองที่เป็นระบบและมีประสิทธิภาพ และข้อมูลอื่นๆ ที่มีความสำคัญในการจัดการและการประเมินโครงการในครั้งนี้

บทที่ 3

วิธีดำเนินการประเมินโครงการ

การประเมินโครงการกองทุนหมู่บ้านและชุมชนเมือง มีวัตถุประสงค์เพื่อทราบความจริง 4 ประการ ดังที่ระบุไว้แล้วในบทที่ 1 การประเมินครั้งนี้ เป็นการศึกษารายกรณีเฉพาะหมู่บ้านหนองไม้ตาย หมู่ที่ 9 ตำบลหนองบัวน้อย อำเภอสีคิ้ว จังหวัดนครราชสีมา ซึ่งผู้วิจัยได้เข้าไปปฏิบัติงานในพื้นที่ ตั้งแต่เดือนธันวาคม พ.ศ. 2544 ในโครงการเพิ่มประสิทธิภาพการบริหารจัดการกองทุนหมู่บ้านและชุมชนเมือง โดยมีวิธีดำเนินการประเมินโครงการ ดังนี้

1. วิธีประเมินโครงการ

การประเมินโครงการกองทุนหมู่บ้านและชุมชนเมือง ผู้วิจัยใช้รูปแบบการประเมินแบบชิปโมเดล (CIPP Model) ซึ่งเป็นการประเมินตามสภาพจริงโดยมีกรอบแนวคิดการประเมิน ดังนี้
รูปแบบการประเมินแบบ CIPP Model

สต๊อฟเฟิลบีม ได้ให้ความหมายของการประเมินว่า “เป็นกระบวนการของการระบุหรือกำหนดข้อมูลที่ต้องการรวมทั้งการดำเนินการเก็บรวบรวมข้อมูลและนำมาวิเคราะห์และสังเคราะห์ ให้เกิดสารสนเทศที่มีประโยชน์เพื่อนำเสนอสำหรับใช้เป็นทางเลือกในการตัดสินใจ” (สำนักมาตรฐานการศึกษา สำนักงานสถาบันราชภัฏ กระทรวงศึกษาธิการ, สำนักมาตรฐานอุดมศึกษา ทบวงมหาวิทยาลัย, 2545:86-97)

รูปแบบของการประเมินโดยใช้หลักของเหตุผลต่างๆ ไป อธิบายถึงความสัมพันธ์ระหว่างการประเมินกับการตัดสินใจและแสดงให้เห็นถึงว่ากระบวนการประเมินใดๆ ประกอบด้วย การวิเคราะห์ข้อมูลที่จะประเมินเพื่อสนองความต้องการของผู้ตัดสินใจโดยการรวบรวมสารสนเทศ ที่ต้องการเพื่อนำเสนอสารสนเทศให้แก่ผู้ตัดสินใจ

แบบจำลอง CIPP ไม่เพียงแต่ประเมินว่า บรรลุวัตถุประสงค์หรือไม่เท่านั้น แต่ยังเป็น การประเมินเพื่อให้รายละเอียดต่างๆ เพื่อช่วยในการตัดสินใจเกี่ยวกับโครงการอีกด้วย โดยเฉพาะการประเมินผลโครงการประชุมซึ่งมีลักษณะเป็นแบบการประเมินความก้าวหน้า เพื่อบ่งชี้จุดเด่น จุดด้อยของโครงการ เพื่อนำผลไปปรับปรุงโครงการได้ทันทั่วถึง และมีการประเมินรวมสรุปหลังโครงการสิ้นสุดแล้ว เพื่อบ่งชี้ผลสำคัญของโครงการว่ามีความเหมาะสม ที่จะใช้เป็นกรอบความคิด ในการประเมินแบบชิป นักประเมินจะได้ข้อดี ข้อบกพร่อง และประสิทธิภาพของโครงการที่จะ ประเมินได้เป็นอย่างดี ซึ่งนับได้ว่าเป็นการรับข่าวสารแบบสะสม เพื่อช่วยในการตัดสินใจของผู้ บริหารเป็นอย่างมาก ทั้งยังเป็นแบบจำลองที่เข้าใจง่าย สะดวกในการปฏิบัติ

แบบจำลองซิปจะประเมินในด้านต่างๆ ดังนี้

1.การประเมินสถานะแวดล้อม (Context Evaluation) การประเมินสถานะแวดล้อมเป็นรูปแบบพื้นฐานของการประเมินโดยทั่วไป เป็นการประเมินเพื่อให้ได้มาซึ่งเหตุผล เพื่อช่วยในการกำหนดวัตถุประสงค์ของโครงการ โดยจะเน้นในด้านความสัมพันธ์ที่เกี่ยวกับสภาพแวดล้อม ความต้องการ และเงื่อนไขที่เป็นจริงต่างๆที่เกี่ยวข้องกับสถานะแวดล้อม นอกจากนี้ ยังช่วยในการวินิจฉัยปัญหาเพื่อให้ได้ข้อมูลพื้นฐานที่เป็นประโยชน์ต่อการตัดสินใจ การประเมินสถานะแวดล้อมนี้มีลักษณะเด่นๆที่สำคัญมากมาย จัดเป็นการวิเคราะห์ขนาดใหญ่ (Macro Analytic) เป็นตัวกำหนดขอบเขตของการประเมิน การบรรยายและการวิเคราะห์สถานะแวดล้อม นอกจากนี้ ยังช่วยให้ทราบถึงตัวแปรที่เกี่ยวข้องและมีความสำคัญสำหรับการบรรลุเป้าหมาย การประเมินสถานะแวดล้อม ทำให้ได้มาซึ่งการเปลี่ยนแปลงวัตถุประสงค์โดยอาศัยการวินิจฉัย และการจัดเรียงลำดับปัญหาให้สอดคล้องกับความต้องการของที่ประชุมและสถานการณ์

2.การประเมินปัจจัยเบื้องต้น (Input Evaluation) เป็นการจัดหาข้อมูลเพื่อใช้ในการตัดสินใจที่เหมาะสมของแผนงานต่างๆที่จัดขึ้น โดยดูว่าข้อมูลนั้นจะมีส่วนช่วยให้บรรลุจุดมุ่งหมายของโครงการหรือไม่ ซึ่งมักจะประเมินในด้านต่างๆคือ ความสามารถของหน่วยงานหรือตัวแทนในการจัดโครงการ ยุทธวิธีที่ใช้ในการบรรลุวัตถุประสงค์ของโครงการ การได้รับความช่วยเหลือในด้านต่างๆ ซึ่งจะช่วยให้โครงการดำเนินไปได้ เช่น หน่วยงานที่จะช่วยเหลือ เวลา เงินทุน อาคารสถานที่ อุปกรณ์เครื่องมือ เป็นต้น การประเมินปัจจัยเบื้องต้นแตกต่างจากการประเมินสถานะแวดล้อมในแง่ที่ว่า การประเมินปัจจัยเบื้องต้นเป็นการทำเฉพาะกรณีนั้นๆ และวิเคราะห์ภายในโครงการเท่านั้น

3.การประเมินกระบวนการ (Process Evaluation) เมื่อแผนดำเนินการได้รับการอนุมัติและลงมือทำการประเมินกระบวนการจำเป็นต้องได้รับการเตรียมการ เพื่อให้ข้อมูลย้อนกลับ(Feedback) แก่ผู้รับผิดชอบและผู้ดำเนินการทุกลำดับชั้น การประเมินกระบวนการมีวัตถุประสงค์ใหญ่อยู่ 3 ประการคือ

- 1.เพื่อหาและข้อบกพร่องของกระบวนการ หรือการดำเนินการตามขั้นตอนที่วางไว้
- 2.เพื่อรวบรวมสารสนเทศสำหรับผู้ตัดสินใจวางแผนงาน
- 3.เพื่อเป็นรายงานสะสมถึงการปฏิบัติงานต่างๆที่เกิดขึ้น

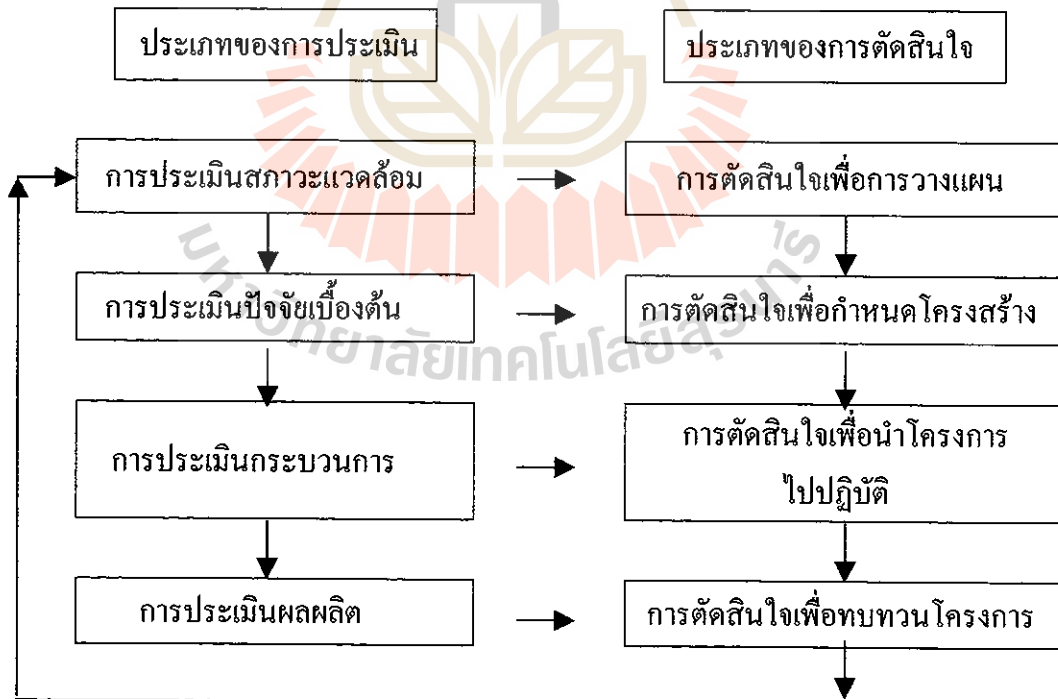
4.การประเมินผลผลิต (Product Evaluation) มีจุดมุ่งหมายเพื่อวัดและแปลความหมายของความสำเร็จไม่เฉพาะเมื่อสิ้นสุดวัฏจักรของโครงการเท่านั้น แต่ยังคงมีความจำเป็นในระหว่างการปฏิบัติตามโครงการด้วย

ระเบียบวิธีทั่วไปของการประเมินผลผลิต จะรวมถึงต่อไปนี้เข้าด้วยกัน คือการดูว่าการกำหนดวัตถุประสงค์นั้นนำมาใช้ได้หรือไม่ เหนือในการวัดที่สัมพันธ์กับวัตถุประสงค์ของการทำกิจกรรม

คืออะไร เปรียบเทียบผลที่วัดมาได้ด้วยมาตรฐานสัมบูรณ์ (Absolute Criteria) หรือมาตรฐานสัมพัทธ์ (Relative Criteria) ที่กำหนดไว้ก่อน และทำการแปลความหมายถึงเหตุของสิ่งที่เกิดขึ้น โดยอาศัยรายงานจากการประเมินสภาวะแวดล้อม ปัจจัย และกระบวนการร่วมด้วย

สำหรับการประเมินปัจจัยจะเกิดขึ้นก่อนการดำเนินการเปลี่ยนแปลงโครงการ และการประเมินผลผลิตจะเกิดขึ้นในระหว่างและหลังโครงการ ในขณะที่การประเมินสภาวะแวดล้อมกำหนดสิ่งจำเพาะสำหรับการประเมินผลผลิต การประเมินปัจจัยก็แสดงสิ่งจำเพาะสำหรับการประเมินกระบวนการ การตัดสินใจใช้การประเมินปัจจัยพื้นฐาน โดยเฉพาะสำหรับการวางแผนการประเมินผลผลิต ขั้นตอนที่สำคัญที่สุดในการประเมินปัจจัยคือ การประเมินความเหมาะสมของกระบวนการที่เลือก และแผนการประเมินผลผลิตซึ่งสามารถประยุกต์เข้าส่วนหนึ่งของระเบียบปฏิบัติได้

การประเมินผลผลิตจะสืบสาวสิ่งที่มีอยู่ว่า ได้บรรลุวัตถุประสงค์ไปแล้วหรือกำลังจะบรรลุ แต่การประเมินกระบวนการจะประเมินสิ่งที่มีอยู่ว่า ระเบียบการนั้นได้รับการกระทำ ไปตามที่ตั้งใจไว้หรือไม่การประเมินทั้ง 2 ชนิด จะให้ข้อมูลย้อนกลับสำหรับการควบคุมและพัฒนาการเปลี่ยนแปลงระเบียบปฏิบัติในกระบวนการ และการประเมินผลผลิตช่วยให้ตกลงใจได้ว่าวัตถุประสงค์นั้นบรรลุหรือไม่ ในการตัดสินใจว่าระเบียบปฏิบัตินั้นควรดำเนินต่อไป โดยมีการแก้ไขหรือว่าจะต้องกลับไปเริ่มต้นใหม่ทั้งหมด สรุปความสัมพันธ์ของประเภทการประเมินและประเภทของการตัดสินใจ



แผนภาพที่ 1 ความสัมพันธ์ระหว่างการประเมินกับการตัดสินใจในแบบจำลองซิป (สมหวัง พิธิยานุวัฒน์ 2525,)

รูปแบบการประเมินที่ประยุกต์ใช้ในการประเมินโครงการกองทุนหมู่บ้านและชุมชนเมือง ใช้ชิปโมเดล ตามกรอบความคิดทฤษฎีที่ได้เสนอไว้ในบทที่ 1 ซึ่งประกอบด้วย การประเมิน 4 องค์ประกอบ ทั้งระดับหมู่บ้านและระดับรายบุคคล (ผู้กู้) ดังนี้

1. การประเมินสถานะแวดล้อม (Context Evaluation) เป็นการประเมินสภาพทั่วไปของกองทุนหมู่บ้านและผู้กู้รายบุคคล

2. การประเมินปัจจัยเบื้องต้น (Input Evaluation) เป็นการประเมินปัจจัยนำเข้าของกระบวนการบริหารจัดการของกองทุนหมู่บ้านและผู้กู้รายบุคคล

3. การประเมินกระบวนการ (Process Evaluation) เป็นการประเมินกระบวนการบริหารจัดการกองทุนหมู่บ้าน ทั้งระดับหมู่บ้านและผู้กู้รายบุคคล

4. การประเมินผลผลิต (Product Evaluation) เป็นการประเมินผลผลิตที่เกิดขึ้นจากกระบวนการบริหารจัดการกองทุนและการดำเนินการของผู้กู้แต่ละราย ทั้งระดับหมู่บ้านและรายบุคคล

2. ประชากรและกลุ่มตัวอย่าง

ประชากรหรือผู้ให้ข้อมูลสำหรับการประเมิน ได้แก่ ชาวบ้านที่อาศัยอยู่ในหมู่บ้านหนองไม้ตาย หมู่ที่ 9 ซึ่งมีสถานภาพและบทบาทหน้าที่ต่างๆ รวมทั้งข้าราชการ เจ้าหน้าที่ส่วนราชการที่เกี่ยวข้อง ประชาชนในหมู่บ้าน ซึ่งประกอบด้วย

1. คณะกรรมการกองทุนหมู่บ้าน
2. สมาชิกกองทุนหมู่บ้าน ประกอบด้วย สมาชิกที่กู้เงินและสมาชิกที่ไม่กู้เงิน
3. ชาวบ้านที่ไม่ได้รับเป็นสมาชิกกองทุนหมู่บ้าน (จำนวนประชากรตั้งแต่อายุ 18 ขึ้นไป)
4. ผู้นำชุมชน ผู้อาวุโส ผู้นำกลุ่มอาชีพ
5. ข้าราชการเจ้าหน้าที่ที่เกี่ยวข้อง

3. การเก็บรวบรวมข้อมูล

1. วิธีการที่ใช้ในการเก็บรวบรวมข้อมูลมีดังนี้

1. การสังเกตและบันทึกการสังเกตและบันทึกเกี่ยวกับสภาพทั่วไปด้านต่าง ๆ ของหมู่บ้าน ตลอดจนการสังเกตและบันทึกขณะร่วมกิจกรรม ทั้งแบบมีส่วนร่วมและไม่มีส่วนร่วม

2. การสัมภาษณ์ การสัมภาษณ์คณะกรรมการกองทุนหมู่บ้าน ตัวแทนกลุ่ม ตลอดจนรายบุคคลในหมู่บ้าน โดยใช้แบบรายงานต่าง ๆ (บร) การจัดประชุมเวทีชาวบ้าน

4. เครื่องมือที่ใช้เก็บรวบรวมการประเมินโครงการ ได้แก่ แบบรายงานต่าง ๆ บร1-บร12 (ภาคผนวก) และแบบเก็บข้อมูลเพิ่มเติม เพื่อใช้ในการสังเกตและการสัมภาษณ์ มีดังนี้

1. แบบรายงาน บร1 (แบบเก็บข้อมูลบริบทชุมชนหมู่บ้าน)
2. แบบรายงาน บร2 (แบบเก็บข้อมูลตัวชี้วัดความเข้มแข็งของชุมชน)

3.แบบรายงาน บร3 (แบบรายงานความรู้ ความเข้าใจ ทักษะชีวิตที่มีต่อกองทุนหมู่บ้านและชุมชนเมือง)

4.แบบรายงาน บร4 (แบบรายงานการปฏิบัติงานรายเดือน)

5.แบบรายงาน บร5 (แบบรายงานผลการจัดเวทีบริหารจัดการกองทุนหมู่บ้านและชุมชนเมือง)

6.แบบรายงาน บร6 (แบบรายงานผลการจัดเวทีกลุ่มผู้กู้เงินกองทุนหมู่บ้านและชุมชนเมือง)

7.แบบรายงาน บร7 (แบบรายงานผลการสัมภาษณ์เพื่อค้นหาตัวชี้วัดความเข้มแข็งของชุมชนในทัศนะของประชาชน)

8.แบบรายงาน บร8 (โครงการเศรษฐกิจชุมชนหนึ่งตำบล หนึ่งผลิตภัณฑ์)

9.แบบรายงาน บร9 (แบบบันทึกการสัมภาษณ์)

10.แบบรายงาน บร10(แบบสรุปบทเรียนชุมชนหมู่บ้าน)

11.แบบรายงาน บร11(แบบศึกษาเจาะลึกรายกรณี)

12.แบบรายงาน บร12(การวิเคราะห์จัดทำแผนแม่บทชุมชน)

5.ตัวแปรและตัวชี้วัด ที่ใช้ในการประเมินโครงการ

โครงการกองทุนหมู่บ้านและชุมชนเมือง ประกอบด้วย การบริหารจัดการกองทุนหมู่บ้านและชุมชนเมือง และการดำเนินกิจการของผู้กู้แต่ละราย ดังนั้นในการกำหนดตัวชี้วัด เพื่อที่จะประเมินโครงการกองทุนหมู่บ้านและชุมชนเมือง จึงเป็นไปตามกรอบความคิดทฤษฎีที่กล่าวมาแล้วข้างต้น ซึ่งได้รายการตัวชี้วัด ดังนี้

1.การประเมินสภาวะแวดล้อมหรือบริบท สำหรับตัวชี้วัดบริบท

ตารางที่1 ตัวชี้วัด ข้อมูลที่ต้องการ แหล่งข้อมูลและวิธีการเก็บข้อมูล ในระดับหมู่บ้าน

ตัวชี้วัด	ข้อมูลที่ต้องการ	แหล่งข้อมูล	วิธีการเก็บข้อมูล
1.ประวัติความเป็นมาของหมู่บ้าน	1.ที่มาของชื่อหมู่บ้าน/ชุมชน 2.คนกลุ่มแรกที่เข้ามาตั้งหมู่บ้าน อพยพมาจากที่ไหนและเหตุใดจึงอพยพมา	1.ผู้นำชุมชน 2.ผู้อาวุโสในหมู่บ้าน 3.ผู้นำกลุ่มอาชีพ 4.ข้อมูลที่มีการบันทึกไว้แล้ว	1.สัมภาษณ์ตามแบบ บร1 2.ศึกษาจากเอกสาร
2.สภาพภูมิศาสตร์	1.ลักษณะที่ตั้งของหมู่บ้าน 2.อาณาบริเวณเขตติดต่อกับหมู่บ้านอื่น	1.ข้อมูลจากเอกสาร 2.หมู่บ้าน 3.ผู้นำชุมชน	1.ศึกษาจากเอกสาร 2.สังเกต 3.สัมภาษณ์

	3.แผนที่หมู่บ้าน		
3.สภาพเศรษฐกิจและสังคม	1.อาชีพหลักและอาชีพรองของชาวบ้าน 2.จำนวนพื้นที่ทำการเกษตร 3.จำนวนที่ดินทำกินโดยเฉลี่ย 4.จำนวนโรงสีในหมู่บ้าน 5.โรงเรียนในหมู่บ้าน 6.โรคที่เจ็บป่วย 7.สถานที่รักษาเมื่อเจ็บป่วย	1.ผู้นำชุมชน 2.สถานีอนามัย 3.โรงเรียน 4.เกษตรอำเภอ 5.หมู่บ้าน	1.สัมภาษณ์ตามแบบ บร1 2.สังเกต
4.โครงสร้างพื้นฐานและทรัพยากร	1.จำนวนและสภาพของโครงสร้างพื้นฐานเช่น ถนน ไฟฟ้า ประปา โทรศัพท์ หอกระจายข่าว ฯลฯ 2.จำนวนและสภาพทรัพยากร เช่น ป่าไม้ แหล่งน้ำ ฯลฯ	1.ผู้นำชุมชน 2.ผู้นำกลุ่มอาชีพ	1.สัมภาษณ์ตามแบบ บร1 2.สังเกต
5.ผู้นำชุมชนการรวมกลุ่มและภูมิปัญญาท้องถิ่น	1.ประเภทผู้นำที่เป็นทางการและไม่เป็นทางการ 2.กลุ่มต่างๆที่มีอยู่ในหมู่บ้าน (จำนวนสมาชิก ทุนของกลุ่ม กิจกรรมกลุ่ม ปีก่อตั้ง) 3.ภูมิปัญญาท้องถิ่นด้านต่างๆ (ชื่อ อายุ ความเชี่ยวชาญ)	1.ผู้นำชุมชน 2.ผู้นำกลุ่มอาชีพ 3.ส่วนราชการที่เกี่ยวข้อง 4.ข้อมูลที่มีการบันทึก	1.สัมภาษณ์ตามแบบ บร1 2.ศึกษาจากเอกสาร 3.สังเกต
6.โครงการพัฒนาที่ผ่านมา	1.โครงการของภาครัฐ 2.โครงการของภาคเอกชน 3.โครงการที่ชาวบ้านทำขึ้นเอง (ชื่อ โครงการ กิจกรรม)	1.ผู้นำชุมชน 2.ผู้นำกลุ่มอาชีพ 3.ส่วนราชการที่เกี่ยวข้อง 4.ข้อมูลที่มีการบันทึก	1.สัมภาษณ์ตามแบบ บร1 2.ศึกษาจากเอกสาร 3.สังเกต

7.ความเข้มแข็งของชุมชน	1.ความสามัคคี 2.ความซื่อสัตย์ 3.การช่วยเหลือซึ่งกันและกัน 4.การยกย่องคนทำความดี 5.โอกาสในการหาความรู้เพิ่ม 6.จำนวนครัวเรือนที่มีอาชีพ 7.ครอบครัวอบอุ่น รักใคร่ 8.การรวมกลุ่ม 9.การประชุม/เสวนากลุ่ม 10.การช่วยเหลือผู้ด้อยโอกาส 11.มีผู้นำที่มีความยุติธรรม 12.การจัดทำแผนงานแก้ปัญหาของชุมชน	1.ชาวบ้าน 2.ผู้นำชุมชน	1.สัมภาษณ์ตามแบบ บร2(ข้อมูลจากการสัมภาษณ์ชาวบ้าน 50%ของครัวเรือน)
------------------------	--	---------------------------	---

ตารางที่ 2 ตัวชี้วัด ข้อมูลที่ต้องการ แหล่งข้อมูลและวิธีการเก็บข้อมูล ระดับรายบุคคล

ตัวชี้วัด	ข้อมูลที่ต้องการ	แหล่งข้อมูล	วิธีการเก็บข้อมูล
1.อาชีพเดิม	1.อาชีพหลัก/รอง 2.ผลการประกอบอาชีพเดิม(เพียงพอต่อการเลี้ยงครอบครัวหรือไม่) 3.ปัญหาอุปสรรคในการประกอบอาชีพ	1.สมาชิกกองทุนที่ได้ รับอนุมัติเงินกู้	1.สัมภาษณ์ตามแบบ บร 1 2.สัมภาษณ์เพิ่มเติม
2.สมาชิกในครอบครัว	1.สมาชิกในครอบครัวและรายละเอียดเช่น จำนวน อายุ สถานภาพสมรส ระดับการศึกษา ความสัมพันธ์กับหัวหน้าครอบครัว การมีงานทำ	1.สมาชิกกองทุนที่ได้ รับอนุมัติเงินกู้	1.สัมภาษณ์ตามแบบ บร 1 2.สัมภาษณ์เพิ่มเติม

3.สภาพการอยู่อาศัย	1.มีบ้านเป็นของตนเองหรือไม่ ถ้าไม่มี พักอาศัยอย่างไร	1.สมาชิกกองทุนที่ได้ รับอนุมัติเงินกู้	1.สัมภาษณ์ 2.สังเกต
4.รายได้ของครอบครัว	1.รายได้ของครอบครัวต่อเดือน 2.ความเพียงพอของรายได้อาย รายจ่าย	1.สมาชิกกองทุนที่ได้ รับอนุมัติเงินกู้	1.สัมภาษณ์ตาม แบบ บร 1 2.สัมภาษณ์เพิ่มเติม

2.การประเมินปัจจัย สำหรับตัวชี้วัดปัจจัยนำเข้า

ตารางที่ 3 ตัวชี้วัด ข้อมูลที่ต้องการ แหล่งข้อมูลและวิธีการเก็บข้อมูลในระดับหมู่บ้าน

ตัวชี้วัด	ข้อมูลที่ต้องการ	แหล่งข้อมูล	วิธีการเก็บข้อมูล
1.นโยบายระเบียบ แนวทางปฏิบัติ	1.รายละเอียดของสำนักงานกษ 2.ระเบียบกองทุนหมู่บ้านและชุมชนเมืองแห่งชาติ	1.ระเบียบสำนักงานกษ รัฐมนตรี 2.ระเบียบที่เกี่ยวข้อง กับหมู่บ้านและชุมชน เมืองแห่งชาติ	1.ศึกษาจากเอกสาร
2.การประชาสัมพันธ์	1.ช่วงเวลาที่มีการประชาสัมพันธ์ 2.ประเภทสื่อในการประชาสัมพันธ์	1.ผู้นำชุมชน 2.ชาวบ้าน 3.ส่วนราชการที่เกี่ยวข้อง 4.ที่ทำการกองทุน หมู่บ้าน 5.เอกสารประชาสัมพันธ์	1.สัมภาษณ์ 2.สังเกต 3.ศึกษาจากเอกสาร
3.คณะกรรมการ ระดับอำเภอที่เกี่ยวข้อง	1.จำนวนคณะกรรมการ 2.องค์ประกอบคณะกรรมการ 3.สัดส่วนกรรมการภาคประชาชน 4.การปฏิบัติหน้าที่	1.พัฒนาชุมชน 2.คณะกรรมการ กองทุนหมู่บ้าน	1.สัมภาษณ์ 2.ศึกษาจากเอกสาร

4.คณะกรรมการ กองทุนหมู่บ้าน	1.จำนวน 2.คุณสมบัติ 3.วิธีการได้มา 4.การพ้นจากตำแหน่ง 5.ระยะเวลาในการดำรงตำแหน่ง	1.คณะกรรมการ หมู่บ้านหนองไม้ตาย 2.ระเบียบกองทุนหมู่บ้าน หนองไม้ตาย	1.สัมภาษณ์ตาม แบบ บร4 2.ศึกษาจากเอกสาร
5.การเตรียมความพร้อม การสร้างความ รู้จัก ความเข้าใจแก่ คณะกรรมการกอง ทุนหมู่บ้าน	1.วิธีการในการเตรียมความพร้อม 2.เนื้อหาในการเตรียมความพร้อม 3.จำนวนครั้งในการเตรียมความพร้อม 4.หน่วยงาน/องค์กรที่ทำหน้าที่ใน การเตรียมความพร้อม	1.คณะกรรมการกอง ทุนหมู่บ้าน 2.ส่วนราชการ 3.ชาวบ้าน 4.ผู้นำชุมชน	1.สัมภาษณ์ชาวบ้าน ตามแบบ บร3 ,บร9 2.สัมภาษณ์คณะกรรมการ กองทุน
6.เงินกองทุน 1 ล้าน	1.วันที่ได้รับอนุมัติ 2.การเก็บรักษาเงิน	1.คณะกรรมการ	1.สัมภาษณ์
7.เงินทุนสะสมอื่นๆ	1.ประเภท/จำนวน/ที่มาและการ เก็บรักษาเงินทุนสะสมอื่นๆ	1.คณะกรรมการ	1.สัมภาษณ์ 2.ศึกษาจากเอกสาร
8.บัณฑิตกองทุน	1.ประวัติส่วนตัว ชื่อ วุฒิ การ ศึกษา อายุ เพศ ภูมิลำเนา สถาน ภาพ ความสามารถพิเศษ 2.บทบาทหน้าที่	1.บัณฑิตกองทุน 2.คู่มือนักศึกษา	1.ศึกษาเอง 2.ศึกษาจากเอกสาร

ตารางที่ 4 ตัวชี้วัด ข้อมูลที่ต้องการ แหล่งข้อมูลและวิธีการเก็บข้อมูล ในรายบุคคล

ตัวชี้วัด	ข้อมูลที่ต้องการ	แหล่งข้อมูล	วิธีการเก็บข้อมูล
1.จำนวนเงินกู้ที่ได้รับ	1.จำนวนเงินกู้ที่ได้รับอนุมัติ	1.สมาชิกกองทุนที่ได้รับ อนุมัติเงินกู้	1.สัมภาษณ์ตาม แบบ บร11
2.จำนวนเงินลงทุน นอกเหนือจากเงินกู้	1.จำนวนเงินลงทุนนอกเหนือจาก เงินกู้และแหล่งที่มา	1.สมาชิกกองทุนที่ได้รับ อนุมัติเงินกู้	1.สัมภาษณ์ตาม แบบ บร11

3.วัตถุประสงค์การ กู้เงินตามโครงการ	1.วัตถุประสงค์การกู้เงินตาม โครงการ	1.สมาชิกกองทุนที่ได้รับ อนุมัติเงินกู้	1.สัมภาษณ์ตาม แบบ บร11
4.สถานที่ วัสดุ อุปกรณ์และวัตถุดิบ ในการประกอบอาชีพ	1.สถานที่ในการประกอบอาชีพ 2.วัสดุอุปกรณ์ในการประกอบ อาชีพ 3.วัตถุดิบในการประกอบอาชีพ	1.สมาชิกกองทุนที่ได้รับ อนุมัติเงินกู้	1.สัมภาษณ์ตาม แบบ บร11
5.ความรู้และทักษะ ในการประกอบอาชีพ	1.ความรู้และทักษะที่มีอยู่	1.สมาชิกกองทุนที่ได้รับ อนุมัติเงินกู้	1.สัมภาษณ์ตาม แบบ บร11
6.จำนวนแรงงาน	1.จำนวนแรงงานที่ใช้ในการ ประกอบอาชีพ	1.สมาชิกกองทุนที่ได้รับ อนุมัติเงินกู้	1.สัมภาษณ์ตาม แบบ บร11 2.สัมภาษณ์เพิ่ม

3.การประเมินกระบวนการ สำหรับตัวชี้วัดกระบวนการ มีรายละเอียดดังนี้
ตารางที่ 5 ตัวชี้วัด ข้อมูลที่ต้องการ แหล่งข้อมูลและวิธีการเก็บข้อมูล ในระดับหมู่บ้าน

ตัวชี้วัด	ข้อมูลที่ต้องการ	แหล่งข้อมูล	วิธีการเก็บข้อมูล
1.การจัดทำระเบียบ กองทุนหมู่บ้าน	1.กระบวนการในการจัดทำ ระเบียบกองทุนหมู่บ้าน 2.ผู้มีส่วนร่วมในการจัดทำ 3.ปัญหาอุปสรรค	1.คณะกรรมการกองทุน 2.สมาชิกกองทุน 3.ระเบียบกองทุน	1.สัมภาษณ์ตาม แบบ บร4 2.สัมภาษณ์เพิ่ม เต็มจากคณะกรรมการ กองทุน
2.การจัดทำเอกสาร ขอขึ้นทะเบียน	1.กระบวนการในการจัด เอกสารขอขึ้นทะเบียน 2.ผู้มีส่วนร่วมในการจัดทำ 3.ปัญหาอุปสรรค	1.คณะกรรมการกองทุน	1.สัมภาษณ์
3.ระบบบัญชี กองทุนหมู่บ้าน	1.จำนวนบัญชีที่จัดทำ 2.ชื่อบัญชี ผู้จัดทำ	1.คณะกรรมการกองทุน 2.บัญชีกองทุน	1.สัมภาษณ์ 2.ศึกษาเอกสาร

	3.ความเป็นปัจจุบัน		เอกสาร
4.กิจกรรมเกี่ยวกับ สมาชิกกองทุน			
4.1การรับสมัคร	1.ช่วงเวลาในการรับสมัคร และเหตุผล 2.ค่าธรรมเนียมการสมัคร และเหตุผล 3.คุณสมบัติผู้สมัครและ เหตุผล 4.อุปสรรค	1.คณะกรรมการกองทุน 2.ระเบียบกองทุน	1.สัมภาษณ์ตาม แบบ บร4 2.สัมภาษณ์เพิ่ม เติมจากคณะกรรมการ การกองทุน
4.2การฟื้นฟูสภาพ การเป็นสมาชิก	1.การฟื้นฟูสภาพการเป็น สมาชิกและเหตุผล	1.คณะกรรมการกองทุน 2.ระเบียบกองทุน	1.สัมภาษณ์ตาม แบบ บร4 2.สัมภาษณ์เพิ่ม เติมจากคณะกรรมการ การกองทุน 3.ศึกษาเอกสาร
4.3ประเภทสมาชิก	1.การกำหนดประเภทสมาชิก และเหตุผล	1.คณะกรรมการกองทุน 2.ระเบียบกองทุน	1.สัมภาษณ์ 2.ศึกษาเอกสาร
4.4การทำทะเบียน สมาชิกกองทุน	1.ความเป็นปัจจุบันในการ จัดทำ 2.ปัญหาอุปสรรค	1.คณะกรรมการกองทุน 2.เอกสารด้านทะเบียน	1.สัมภาษณ์ 2.ศึกษาเอกสาร
5.กิจกรรมเกี่ยวกับ การกู้เงินกองทุน			
5.1ขั้นตอนการขอกู้	1.ขั้นตอนในการขอกู้ 2.เอกสารประกอบการขอกู้ 3.ปัญหาอุปสรรค	1.คณะกรรมการกองทุน 2.สมาชิกกองทุน 3.ระเบียบกองทุน	1.สัมภาษณ์ 2.ศึกษาเอกสาร

5.2การคัดเลือกผู้กู้	1.หลักเกณฑ์ในการคัดเลือก 2.วิธีการคัดเลือกและเหตุผล 3.ปัญหาอุปสรรค	1.คณะกรรมการกองทุน	1.สัมภาษณ์ตาม แบบ บร4
5.3การโอนเงินให้ ผู้กู้	1.ขั้นตอนในการโอนเงิน 2.ปัญหาอุปสรรค	1.คณะกรรมการกองทุน 2.สมาชิกกองทุน 3.หลักฐานการโอน	1.สัมภาษณ์ 2.ศึกษาเอกสาร
5.4การรับชำระหนี้	1.ขั้นตอนในการรับชำระหนี้ 2.ปัญหาอุปสรรค	1.คณะกรรมการกองทุน 2.สมาชิกกองทุน 3.เอกสารการชำระหนี้	1.สัมภาษณ์
6.การส่งเสริมการ ใช้เงิน			
6.1การแนะนำวิธี ทำธุรกิจ	1.ผู้แนะนำ 2.ประเด็นในการแนะนำ 3.วิธีการแนะนำ 4.จำนวนครั้งในการแนะนำ	1.คณะกรรมการกองทุน 2.สมาชิกกองทุน	1.สัมภาษณ์
6.2การช่วยเหลือ ขาดตลาด	1.ผู้ช่วยเหลือขาดตลาด 2.วิธีการในการส่งเสริมการ ขาดตลาด 3.ปัญหาอุปสรรค	1.คณะกรรมการกองทุน 2.สมาชิกกองทุน	1.สัมภาษณ์
7.การตรวจสอบการ ใช้จ่ายเงินกู้	1.ผู้ทำการตรวจสอบ 2.วิธีการตรวจสอบ 3.จำนวนครั้งการตรวจสอบ 4.ปัญหาอุปสรรค	1.คณะกรรมการกองทุน 2.สมาชิกกองทุน	1.สัมภาษณ์
8.การจัดทำรายงาน และเผยแพร่ผลการ ดำเนินงาน	1.ประเภทรายงานที่จัดทำ 2.ประเภทผลงานที่มีการเผยแพร่	1.คณะกรรมการกองทุน 2.สมาชิกกองทุน	1.สัมภาษณ์ 2.สังเกต 3.ศึกษาเอกสาร

9.การจัดสรรผลประโยชน์	1. สัดส่วนในการจัดสรรค และเหตุผล	1. คณะกรรมการกองทุน 2. ระเบียบกองทุน	1. สัมภาษณ์ 2. ศึกษาเอกสาร
10. การสร้างเครือข่ายการเรียนรู้โดยบัณฑิตกองทุน	1. ประเภทเครือข่าย 2. วิธีการสร้างเครือข่าย 3. ความพึงพอใจของผู้ที่เข้าร่วมเครือข่าย 4. ประโยชน์ที่ได้รับจากการสร้างเครือข่าย 5. ปัญหาอุปสรรค	1. คณะกรรมการกองทุน 2. บัณฑิตกองทุน 3. สมาชิกกองทุน	1. สัมภาษณ์ 2. สังเกตแบบมีส่วนร่วม

ตารางที่ 6 ตัวชี้วัด ข้อมูลที่ต้องการ แหล่งข้อมูลและวิธีการเก็บข้อมูล ในรายบุคคล

ตัวชี้วัด	ข้อมูลที่ต้องการ	แหล่งข้อมูล	วิธีการเก็บข้อมูล
1. การใช้จ่ายเงินกู้	1. รายละเอียดของการใช้จ่าย	1. สมาชิกกองทุนที่ได้รับอนุมัติเงินกู้ 2. บัญชีการใช้จ่าย	1. สัมภาษณ์ตามแบบ บร11 2. ศึกษาเอกสาร
2. การหาความรู้เพิ่มเติม	1. วิธีการหาความรู้เพิ่มเติม	1. สมาชิกกองทุน	1. สังเกตจากการเสวนากลุ่ม บร6
3. การหาตลาด	1. วิธีการหาตลาด 2. ผู้ที่ช่วยเหลือแนะนำในการหาตลาด	1. สมาชิกกองทุนที่ได้รับอนุมัติเงินกู้ 2. บัญชีการใช้จ่าย	1. สัมภาษณ์ 2. ศึกษาเอกสาร

4. การประเมินผลผลิต สำหรับตัวชี้วัดผลผลิต มีรายละเอียด ดังนี้

ตารางที่ 7 ตัวชี้วัด ข้อมูลที่ต้องการ แหล่งข้อมูลและวิธีการเก็บข้อมูล ในระดับหมู่บ้าน

ตัวชี้วัด	ข้อมูลที่ต้องการ	แหล่งข้อมูล	วิธีการเก็บข้อมูล
1.จำนวนสมาชิกกองทุน	1.จำนวนสมาชิกเดิม ณ วันเริ่มก่อตั้งกองทุน 2.จำนวนสมาชิกกองทุนที่เพิ่มขึ้นหรือลดลง 3.เหตุที่สมาชิกเพิ่มขึ้น/ลดลง	1.คณะกรรมการกองทุน 2.ทะเบียนสมาชิก	1.สัมภาษณ์ตามแบบ บร4 2.ศึกษาเอกสาร
2.จำนวนผู้ได้เงินกู้	1.จำนวนครั้งที่มีการอนุมัติ 2.จำนวนผู้ยื่นกู้และผู้ให้กู้แต่ละครั้ง 3.จำนวนผู้ได้รับอนุมัติให้กู้ 4.ประเภทของการกู้ยืม	1.คณะกรรมการกองทุน 2.บัญชีคุมลูกหนี้	1.สัมภาษณ์ตามแบบ บร4 2.ศึกษาเอกสาร
3.ยอดเงินที่ให้กู้	1.ยอดเงินที่ให้กู้และยอดเงินที่อนุมัติให้กู้ 2.ยอดเงินที่ได้อนุมัติให้กู้ทั้งหมด 3.ยอดเงินกู้แต่ละประเภท	1.คณะกรรมการกองทุน 2.บัญชีคุมลูกหนี้	1.สัมภาษณ์ตามแบบ บร4 2.ศึกษาเอกสาร
4.จำนวนผู้ชำระคืนเงินกู้	1.จำนวนผู้ชำระคืน 2.จำนวนผู้ที่ไม่ชำระคืนเงินตามกำหนด 3.การแก้ไขปัญหาเมื่อผู้ที่ไม่ชำระคืนเงินกู้ตามกำหนด	1.คณะกรรมการกองทุน 2.บัญชีคุมลูกหนี้	1.สัมภาษณ์ตามแบบ บร4 2.ศึกษาเอกสาร 3.สัมภาษณ์เพิ่ม
5.ยอดเงินที่มีการชำระคืน	1.ยอดเงินที่ชำระคืน จำแนกเป็นเงินต้น ดอกเบี้ย ค่าปรับ	1.คณะกรรมการกองทุน 2.บัญชีเงินฝากกองทุน	1.สัมภาษณ์ 2.ศึกษาเอกสาร
6.กองทุนสะสม	1.ยอดเงินกองทุนสะสม	1.คณะกรรมการกองทุน	1.สัมภาษณ์

	2.การนำไปใช้ประโยชน์	2.บัญชีเงินฝากกองทุน สะสม	2.ศึกษาเอกสาร
7.การใช้เงินตาม วัตถุประสงค์	1.จำนวนผู้กู้ที่ใช้เงินตามวัตถุประสงค์โครงการ 2.จำนวนผู้กู้ที่ใช้เงินไม่เป็นไปตามวัตถุประสงค์ 3.เหตุผลที่ไม่ใช้ตามวัตถุประสงค์โครงการ	1.คณะกรรมการกองทุน	1.สัมภาษณ์ผู้ ตรวจสอบ
8.ทัศนคติของ ชุมชนต่อกองทุน	1.ทัศนคติต่อกรรมการกองทุนในเชิงบวก/ลบ 2.ทัศนคติต่อกองทุน	1.คณะกรรมการกองทุน 2.สมาชิกและชาวบ้าน	1.สัมภาษณ์ตาม แบบ บร9
9.เกิดเครือข่ายองค์กรเรียนรู้	1.ประเภทเครือข่ายที่เกิดขึ้น 2.กิจกรรมของเครือข่าย 3.ปัจจัยที่ก่อให้เกิดองค์กร	1.บัณฑิตกองทุน	1.รายงานการ ปฏิบัติงานของ บัณฑิตกองทุน
10.การเรียนรู้เพื่อ พึ่งพาตนเอง	1.ประสบการณ์ การเรียนรู้ จากการดำเนินงานกองทุน 2.ประสบการณ์ การเรียนรู้ จากการเป็นสมาชิก	1.คณะกรรมการกองทุน 2.สมาชิกกองทุน	1.สัมภาษณ์ตาม แบบ บร10

ตารางที่ 8 ตัวชี้วัด ข้อมูลที่ต้องการ แหล่งข้อมูลและวิธีการเก็บข้อมูล ในรายบุคคล

ตัวชี้วัด	ข้อมูลที่ต้องการ	แหล่งข้อมูล	วิธีการเก็บข้อมูล
1.ผลตามวัตถุประสงค์ของการกู้			
1.1ผลโดยตรง	1.ผลการใช้เงินตามวัตถุประสงค์ของโครงการ	1.สมาชิกกองทุน 2.คณะกรรมการ	1.สัมภาษณ์ 2.สังเกต
1.2ผลทางอ้อม	1.การยอมรับจากชุมชน	1.สมาชิกกองทุน	1.จัดเวที บร10

6.การวิเคราะห์ข้อมูล

1.การวิเคราะห์ข้อมูลเชิงปริมาณ โดยการวิเคราะห์สถิติ เป็นกระบวนการเก็บรวบรวมข้อมูลที่อยู่ในลักษณะของตัวเลขนำมาวิเคราะห์ทางสถิติได้แก่ การแจกแจงความถี่ การคำนวณค่าร้อยละ ค่าเฉลี่ยและส่วนเบี่ยงเบนมาตรฐาน

2.การวิเคราะห์ข้อมูลเชิงคุณภาพ ได้แก่ การวิเคราะห์เนื้อหาจากการสัมภาษณ์ การศึกษาข้อมูลจากเอกสารและข้อมูลที่ได้มีการบันทึกไว้แล้ว



บทที่ 4

ผลการติดตามการประเมินโครงการ

ผลการติดตามประเมินโครงการกองทุนหมู่บ้านและชุมชนเมืองแห่งชาติ ของกองทุนหมู่บ้านหนองไม้ตาย หมู่ที่ 9 ตำบลหนองบัวน้อย อำเภอสีคิ้ว จังหวัดนครราชสีมา ได้มีการประเมินตามแบบของทฤษฎี CIPP Model ซึ่งมีรายละเอียดดังต่อไปนี้

1. ผลการประเมินบริบทชุมชน

1. บริบทระดับประเทศ

1.1 ความยากจนของประเทศ

เนื่องจากคนจนส่วนใหญ่อยู่ในเขตชนบท ซึ่งคิดเป็นร้อยละ 82.1 ของคนจนทั้งหมด จำนวน 8.6 ล้านคน และสองในสามของคนจนทั้งหมดอยู่ในภาคตะวันออกเฉียงเหนือ โดยส่วนใหญ่จะประกอบอาชีพในภาคเกษตรกรรม มีครัวเรือนขนาดใหญ่ มีรายได้ไม่พอกับรายจ่าย มีการศึกษาน้อยกว่าคนทั่วไป มีลูกมากหรือสมาชิกในครอบครัวส่วนใหญ่ที่ไม่สามารถพึ่งพาตนเองได้ และมีภาระหนี้สินที่ตกทอดลงมาตั้งแต่รุ่นพ่อ รุ่นแม่

ในการดำเนินงานแก้ไขปัญหาคความยากจน ได้ดำเนินงานอย่างต่อเนื่อง เริ่มในช่วงแผนพัฒนาเศรษฐกิจและสังคมแห่งชาติ ฉบับที่ 5 (พ.ศ. 2525 – 2529) จนถึงปัจจุบันได้มีโครงการที่ใช้งบประมาณแผ่นดิน ได้แก่โครงการแก้ไขปัญหาคความยากจน(กข.คจ.) โครงการเพิ่มประสิทธิภาพการบริหารจัดการกองทุนหมู่บ้านและชุมชนเมือง และโครงการเพื่อบรรเทาปัญหาคความยากจนและการใช้ความสงเคราะห์ช่วยเหลือกลุ่มเป้าหมายที่ยากจน โครงการที่ดำเนินงานตามนโยบายเร่งด่วนของรัฐบาลปัจจุบัน ได้แก่ โครงการพักชำระหนี้ให้กับเกษตรกรรายย่อยเป็นเวลา 3 ปี การจัดตั้งกองทุนหมู่บ้านและชุมชนเมือง กองทุนละ 1 ล้านบาท โครงการหลักประกันสุขภาพถ้วนหน้า การจัดตั้งธนาคารประชาชน และโครงการหนึ่งตำบลหนึ่งผลิตภัณฑ์ ส่วนโครงการของภาคเอกชน / ชุมชน ได้แก่ โครงการสนับสนุนการพัฒนาอุตสาหกรรมชนบท โครงการจัดสวัสดิการชุมชนเร่งด่วน เพื่อผู้ยากลำบาก

ความยากจนของคนไทย พบว่า ความยากจนมีแนวโน้มลดลงอย่างต่อเนื่อง โดยในปี 2531 สัดส่วนคนจนอยู่ในระดับ ร้อยละ 32.6 ปี 2535 ลดลงเหลือร้อยละ 23.2 ปี 2539 เหลือร้อยละ 11.4 แต่เมื่อเกิดวิกฤตเศรษฐกิจในปี 2540 ได้ส่งผลให้สัดส่วนคนจนเพิ่มขึ้นเป็นร้อยละ 13.0 ในปี 2541 และร้อยละ 15.9 ในปี 2542 ปัญหาคความยากจนเริ่มคลี่คลายลงตั้งแต่ ปี 2543 ลดลงเหลือร้อยละ 14.2 ปี 2544 ลดลงอีกร้อยละ 13.0 หรือลดลงจากจำนวน 9.9 ล้านคน ในปี 2542 เหลือ 8.2 ล้านคน ในปี 2544 ลดลง 1.7 ล้านคน ในช่วง 2 ปีที่ผ่านมาและภาวะเศรษฐกิจไทยในปัจจุบันเริ่มฟื้นตัวขึ้นและ

สัดส่วนคนจนเริ่มลดลง ตั้งแต่ปี 2543 เป็นต้นมา ประกอบกับรัฐบาลได้จัดสรรงบประมาณมาพัฒนาเศรษฐกิจและแก้ไขปัญหาความยากจน โดยมีโครงการต่าง ๆ ตลอดจนภาคเอกชนและชุมชนได้ดำเนินกิจกรรมร่วมกัน ดังนั้น จึงคาดหมายได้ว่า สภาวะความยากจนของประเทศไทยมีแนวโน้มที่ลดลงและน่าบรรลุดตามเป้าหมาย แผนพัฒนาเศรษฐกิจและสังคมแห่งชาติฉบับที่ 9 ที่กำหนดสัดส่วนคนจนลดลงเหลือร้อยละ 12 ของประชากรในปี 2549 ซึ่งเป็นปีสุดท้ายของแผนพัฒนาเศรษฐกิจและสังคมแห่งชาติ

1.2 นโยบายการพัฒนาอุตสาหกรรมขนาดกลางและขนาดย่อม (SMEs)

ความเป็นมา

รัฐบาลได้จัดสรรวงเงินค่าใช้จ่ายสำรองเพื่อกระตุ้นเศรษฐกิจ จำนวน 58,000 ล้านบาท ไว้ในงบประมาณรายจ่ายประจำปี 2545 เพื่อเตรียมพร้อมรองรับกรณีที่เศรษฐกิจของประเทศชะลอตัวมาก โดยมุ่งใช้จ่ายในโครงการที่สามารถตอบสนองวัตถุประสงค์อย่างมีประสิทธิภาพ และดำเนินงานได้เร็วเพื่อให้เม็ดเงินถึงมือประชาชน ช่วยกระตุ้นเศรษฐกิจได้ทันการณ์ และมีผลต่อเนื่องระยะยาวในการเพิ่มศักยภาพของคนและขีดความสามารถการแข่งขันทางเศรษฐกิจของประเทศ

กรมส่งเสริมอุตสาหกรรมเป็นหน่วยงานที่ได้รับอนุมัติ ให้ดำเนินโครงการกระตุ้นเศรษฐกิจ ภายใต้แผนงานด้านอุตสาหกรรมและวิสาหกิจขนาดกลางและขนาดย่อม โดยมีโครงการสำคัญที่ได้เริ่มดำเนินงานแล้ว ณ ธันวาคม 2544 คือ โครงการชูชีวิตธุรกิจไทย โครงการเสริมสร้างผู้ประกอบการใหม่ เป็นต้น

SMEs ย่อมาจากภาษาอังกฤษ Small and Medium Enterprises หรือแปลเป็นภาษาไทยว่า “วิสาหกิจขนาดกลางและขนาดย่อม” สำหรับความหมายของวิสาหกิจ ครอบคลุมกิจการ 3 กลุ่มใหญ่ ๆ ได้แก่

1. กิจการการผลิต ครอบคลุมการผลิตในภาคเกษตรกรรม ภาคอุตสาหกรรม
2. กิจการการค้า ครอบคลุมการค้าส่ง และการค้าปลีก
3. กิจการบริการ

ส่วนลักษณะขนาดของวิสาหกิจขนาดกลางและขนาดย่อม กำหนดจากมูลค่าขั้นสูงของสินทรัพย์ถาวร สำหรับกิจการแต่ละประเภท ดังนี้

1. กิจการการผลิต ขนาดกลางไม่เกิน 200 ล้านบาท ขนาดย่อม ไม่เกิน 50 ล้านบาท
2. กิจการบริการ ขนาดกลาง ไม่เกิน 200 ล้านบาท ขนาดย่อม ไม่เกิน 50 ล้านบาท
3. กิจการการค้า ค้าส่ง ขนาดกลาง ไม่เกิน 100 ล้านบาท ขนาดย่อม ไม่เกิน 50 ล้านบาท ค้าปลีก ขนาดกลาง ไม่เกิน 60 ล้านบาท ขนาดย่อม ไม่เกิน 30 ล้านบาท

ความสำคัญของ SMEs ต่อระบบเศรษฐกิจ

SMEs คือ วิชาหกิจขนาดกลางและขนาดย่อม เป็นวิชาหกิจที่มีความเหมาะสม มีความคล่องตัวในการปรับสภาพให้เข้ากับสภาพการณ์ทั่วไป ของประเทศอีกทั้งยังเป็นวิชาหกิจที่ใช้เงินลงทุนในจำนวนที่ต่ำกว่าวิชาหกิจ ขนาดใหญ่ และยังช่วยรองรับแรงงานจากภาคเกษตรกรรมเมื่อหมดฤดูกาลเพาะปลูก รวมถึงเป็นแหล่งที่สามารถรองรับแรงงานที่เข้ามาใหม่ เป็นการป้องกันการอพยพของแรงงานเข้ามาหางานทำในเขตกรุงเทพฯ และปริมณฑล ซึ่งช่วยกระจายการกระจุกตัวของโรงงานกิจการวิชาหกิจในเขตกรุงเทพฯ และปริมณฑลไปสู่ภูมิภาค ก่อให้เกิดการพัฒนาความเจริญเติบโตทางเศรษฐกิจทั้งในส่วนภูมิภาคและของประเทศอย่างยั่งยืนต่อไป

จากการรายงานของธนาคารกรุงเทพ ระบุว่าในปี พ.ศ.2541 วิชาหกิจขนาดกลางและขนาดย่อม ซึ่งประกอบด้วย กิจการการผลิต การค้า และธุรกิจบริการ มีจำนวนรวมทั้งสิ้น 311,518 ราย คิดเป็นสัดส่วน 92% ของวิชาหกิจทั้งหมดในประเทศ ในจำนวนนี้เป็นวิชาหกิจประเภทการค้า (ค้าส่ง ค้าปลีก ภัตตาคารและโรงแรม) มากที่สุด 134,171 ราย คิดเป็น 43% รองลงมาเป็นภาคการผลิต จำนวน 90,122 ราย คิดเป็น 82.9% และการบริการ จำนวน 87,225 ราย คิดเป็น 28.7%

กล่าวโดยสรุป SMEs มีความสำคัญต่อระบบเศรษฐกิจ คือ

1. ช่วยการสร้างงาน
2. สร้างมูลค่าเพิ่ม
3. สร้างเงินตราต่างประเทศ
4. ช่วยประหยัดเงินตราต่างประเทศ โดยการผลิตเพื่อทดแทนการนำเข้าจากต่างประเทศ
5. เป็นจุดเริ่มต้นในการลงทุน และสร้างเสริมประสบการณ์
6. ช่วยเชื่อมโยงกับกิจกรรมขนาดใหญ่และภาคการผลิตอื่นๆ เช่น ภาคเกษตรกรรม
7. เป็นแหล่งพัฒนาทักษะฝีมือ

ปัญหาและข้อจำกัดของ SMEs ในภาพรวม

1. ปัญหาด้านการตลาด SMEs ส่วนใหญ่มักตอบสนองความต้องการของตลาดในท้องถิ่นหรือตลาดภายในประเทศ ซึ่งยังขาดความรู้ความสามารถในด้านการตลาดในวงกว้าง โดยเฉพาะตลาดต่างประเทศ ขณะเดียวกันความสะดวกรวดเร็วในการคมนาคมขนส่ง ตลอดจนการเปิดเสรีทางการค้า ทำให้วิชาหกิจขนาดใหญ่ รวมทั้งสินค้าจากต่างประเทศเข้ามาแข่งขันกับสินค้าในท้องถิ่น หรือในท้องถิ่น หรือในประเทศที่ผลิตโดยกลุ่มวิชาหกิจขนาดกลางและขนาดย่อมมากขึ้น

2. ขาดแคลนเงินทุน SMEs มักประสบปัญหาการขอกู้เงินจากสถาบันการเงิน เพื่อมาลงทุนหรือขยายการลงทุน หรือเป็นเงินทุนหมุนเวียน ทั้งนี้เนื่องจากการไม่มีการทำบัญชีอย่างเป็นระบบ และขาดหลักทรัพย์ค้ำประกันเงินกู้ ทำให้ต้องพึ่งพาเงินกู้นอกระบบ และต้องจ่ายดอกเบี้ยในอัตราสูง

3.ปัญหาด้านแรงงาน แรงงานที่ทำงานใน SMEs จะมีปัญหาการเข้าออกสูง กล่าวคือ เมื่อมีฝีมือและมีความชำนาญมากขึ้น ก็จะย้ายออกไปทำงานในโรงงานขนาดใหญ่ที่มีระบบและผลตอบแทนที่ดีกว่า จึงทำให้คุณภาพของแรงงานไม่สม่ำเสมอ การพัฒนาไม่ต่อเนื่อง ส่งผลกระทบต่อประสิทธิภาพการผลิตและคุณภาพสินค้า

4.ปัญหาข้อจำกัดด้านเทคโนโลยีการผลิต โดยทั่วไป SMEs มักใช้เทคนิคการผลิตไม่ซับซ้อน เนื่องจากการลงทุนต่ำและผู้ประกอบการ พนักงานขาดความรู้พื้นฐานที่รองรับเทคนิควิชาที่ทันสมัยจึงทำให้ขาดการพัฒนาในรูปแบบผลิตภัณฑ์ตลอดจนการพัฒนาคุณภาพมาตรฐานที่ดี

5.ข้อจำกัดด้านการจัดการ SMEs มักขาดความรู้ในการจัดการหรือการบริหารที่มีระบบ ใช้ประสบการณ์จากการเรียนรู้ โดยเรียนถูกเรียนผิดเป็นหลัก อาศัยบุคคลในครอบครัว หรือญาติพี่น้องมาช่วยงาน การบริหารภายในลักษณะนี้แม้จะมีข้อดีในเรื่องการดูแลที่ทั่วถึง (หากธุรกิจไม่ใหญ่มากนัก) แต่เมื่อกิจการเริ่มขยายตัว หากไม่ปรับปรุงการบริหารจัดการให้มีระบบก็จะเกิดปัญหาเกิดขึ้นได้

6.ปัญหาการเข้าถึงบริการการส่งเสริมของรัฐ SMEs จำนวนมากเป็นการจัดตั้งกิจการที่มีรูปแบบไม่เป็นทางการ เช่น ผลิตตามบ้าน ผลิตในลักษณะโรงงานห้องแถว ไม่มีการจดทะเบียนโรงงาน ทะเบียนการค้า ดังนั้นกิจการ โรงงานเหล่านี้ จึงค่อนข้างปิดตัวเองในการเข้ามาใช้บริการของรัฐ เนื่องจากปฏิบัติไม่ค่อยถูกต้องเกี่ยวกับการเสียภาษี การรักษาสภาพสิ่งแวดล้อม หรือรักษาความปลอดภัย ที่กำหนดตามกฎหมาย นอกจากนี้ในเรื่องการส่งเสริมการลงทุนก็เช่นเดียวกัน แม้รัฐจะได้ลดเงื่อนไขขนาดเงินลงทุนและการจ้างงาน เพื่อจูงใจให้ SMEs เพียง 8.1% เท่านั้นที่มีโอกาสได้รับการส่งเสริมการลงทุนจากรัฐ

7.ปัญหาข้อจำกัดด้านบริการส่งเสริมพัฒนาขององค์การภาครัฐและเอกชน การส่งเสริมพัฒนา SMEs ที่ผ่านมาได้ดำเนินการโดยหน่วยงานของรัฐและเอกชนที่เกี่ยวข้อง เช่น กรมส่งเสริมอุตสาหกรรม กรมพัฒนาฝีมือแรงงาน กรมส่งเสริมการส่งออก สำนักงานคณะกรรมการส่งเสริมการลงทุนบริษัทเงินทุนอุตสาหกรรมขนาดย่อม บริษัทเงินทุนอุตสาหกรรมแห่งประเทศไทย หอการค้าไทย สภาอุตสาหกรรมแห่งประเทศไทย ตลอดจนสมาคมการค้าและอุตสาหกรรมต่างๆ อย่างไรก็ตาม เนื่องจากอุตสาหกรรมขนาดกลางและขนาดย่อมมีจำนวนมากและกระจายอยู่ทั่วประเทศ ประกอบกับข้อจำกัดของหน่วยงานดังกล่าว เช่น ในเรื่องบุคลากร งบประมาณ จำนวนสำนักงานสาขาภูมิภาค การให้บริการส่งเสริมสนับสนุนด้านต่างๆ จึงไม่อาจสนองตอบได้ทั่วถึงและเพียงพอ

8. ปัญหาข้อจำกัดในการรับรู้ข่าวสารข้อมูล เนื่องจากปัญหาและข้อจำกัดต่างๆ ข้างต้น SMEs โดยทั่วไป จึงค่อนข้างมีจุดอ่อนในการรับรู้ข่าวสารด้านต่าง ๆ เช่น นโยบายและมาตรการของรัฐ ข้อมูลข่าวสารด้านการตลาด ฯลฯ

ผลกระทบต่อ SME

จากวิกฤตการณ์ทางเศรษฐกิจที่เกิดขึ้นตั้งแต่กลางปี 2540 ซึ่งเริ่มจากสถาบันการเงินก่อนจะลุกลามไปสู่ธุรกิจเกือบทุกสาขาทั้งกิจการขนาดใหญ่และขนาดเล็ก ล้วนได้รับผลกระทบจากเศรษฐกิจที่เกิดขึ้นด้วยกันทั้งสิ้น

วิสาหกิจขนาดกลางและขนาดย่อม โดยเฉพาะภาคอุตสาหกรรม ซึ่งเป็นภาคการผลิตที่แท้จริงก็ได้รับผลกระทบจากเศรษฐกิจเช่นเดียวกัน กลุ่ม SMEs ล้วนประสบปัญหาขาดสภาพคล่องจากภาวะเศรษฐกิจตกต่ำ ทำให้อำนาจซื้อการบริโภคของประชาชนลดน้อยลง เป็นผลให้กิจการ SMEs ต้องชะลอหรือลดการผลิต การจำหน่ายหรือถึงขั้นปิด กิจการไปในที่สุด

โดยกลุ่มที่ได้รับผลกระทบมากที่สุด คือ กลุ่ม SMEs ที่เป็นการรับช่วงการผลิตอุตสาหกรรมสนับสนุน ซึ่งเป็นอุตสาหกรรมขนาดกลางที่ใช้เทคโนโลยีที่มาจากต่างประเทศ เช่น อุตสาหกรรมรถยนต์ เป็นต้น ส่วนกลุ่ม SMEs ที่พึ่งพาตนเองได้ และมักจะใช้ภูมิปัญญาไทยเป็นพื้นฐานมาจากครอบครัวจะสามารถดำรงธุรกิจอยู่ได้ เนื่องจากกลุ่มนี้จะมีความคล่องตัวในเรื่องการจัดการ เทคนิคการผลิต การจำหน่าย ซึ่งมักจะมีความยืดหยุ่นในการปรับตัว เพื่อรับมือกับการภาวะวิกฤติเศรษฐกิจได้ดีกว่า กลุ่ม SMEs ที่รับช่วงการผลิตจากบริษัทอุตสาหกรรมขนาดใหญ่และขนาดกลางแต่อย่างไรก็ตามกลุ่ม SMEs โดยทั่วไปก็ยังได้รับผลกระทบจากอำนาจซื้อและการบริโภคที่น้อยลงของประชาชน และมีปัญหา คือสภาพคล่องทางการเงิน ที่กระจายไปที่ระบบเศรษฐกิจ

หากภาครัฐไม่ยื่นมือเข้าไปช่วยเหลือ ผู้ประกอบการ SMEs เหล่านี้ก็จะทยอยปิดกิจการไปเรื่อย ๆ กระทั่งกลายเป็นปัญหาเรื้อรังทางเศรษฐกิจและส่งผลต่อปัญหาสังคมในที่สุด

ส่งเสริม SMEs ผู้เศรษฐกิจชาติ

การพลิกฟื้นเศรษฐกิจของประเทศไทย รวมทั้งแนวทางการพัฒนาต่อไปในอนาคต ควรจะให้ความสำคัญกับ SMEs มากยิ่งขึ้น ซึ่งไม่ได้หมายความว่า กิจการขนาดใหญ่จะไม่ได้รับการสนับสนุนอีกต่อไป แต่ต้องปรับเปลี่ยนกระบวนการส่งเสริมกิจการให้มีความเชื่อมโยงกันมากขึ้น โดยสร้างความแข็งแกร่งให้ SMEs ซึ่งส่วนใหญ่ยังมีจุดอ่อน โดยการให้ความช่วยเหลือหรือสนับสนุนด้านต่าง ๆ อย่างเป็นระบบและให้เกิดความต่อเนื่อง เนื่องจากหากกลุ่มผู้ประกอบการ SMEs มีความแข็งแกร่ง สามารถยืนหยัดและแข่งขันกับสินค้าต่างประเทศได้ ก็จะกลายเป็นรากฐานสำคัญต่อการพัฒนาเศรษฐกิจของประเทศไทยต่อไป โดยแนวทางการดำเนินงานเพื่อพัฒนา SMEs อย่างชัดเจนในภาพรวม ดังนี้

1. เพื่อบรรเทาปัญหาของ SMEs ที่กำลังประสบอยู่ในปัจจุบัน และช่วยพยุงกลุ่ม SMEs ให้ดำรงอยู่รอดพ้นจากวิกฤติเศรษฐกิจมีแนวทางดำเนินการ คือปรับปรุงเพิ่มเติมเสริมแต่งในจุดที่มีปัญหา เช่น เทคโนโลยีการผลิตและการบริหาร การตลาด การเข้าถึงแหล่งเงินทุน การพัฒนาบุคลากร การเข้าถึงแหล่งข้อมูล เป็นต้น สร้างเครือข่ายการปฏิบัติงานของหน่วยงานที่เกี่ยวข้อง ให้สนับสนุนซึ่งกันและกัน เช่น องค์กรภาครัฐ เอกชน ทั้งส่วนกลางและภูมิภาค สถาบันอิสระเฉพาะทาง สถาบันการศึกษา

2. พัฒนา SMEs ที่ดำเนินการอยู่แล้วให้ขยายตัวเจริญเติบโต และสามารถแข่งขันได้ทั้งในระดับประเทศและระดับโลก โดยมีความสามารถเทียบได้กับวิสาหกิจ SMEs ต่างชาติ และสามารถออกไปแข่งขันในต่างประเทศมีแนวทางดำเนินการ คือ

เน้นความเข้มแข็งการพัฒนาไปสู่มาตรฐานสากล

-มาตรฐานคุณภาพสินค้า

-ความรวดเร็วในการส่งมอบสินค้า และการให้บริการ

-มาตรฐานระบบการบริหารการผลิต เช่น ISO 9000 หรือ ISO 14000

-มาตรฐานสุขอนามัย

-การป้องกันสิ่งแวดล้อมและธรรมชาติ

-การคุ้มครองแรงงาน และสิทธิมนุษยชน

เน้นกลไกการสนับสนุนเงินทุน การร่วมทุน และการระดมทุนในตลาดหลักทรัพย์สำหรับ

SMEs

-เพื่อปรับปรุงผลผลิต

-เพื่อปรับปรุงเทคโนโลยีการผลิตและนวัตกรรม

-เพื่อปรับปรุงระบบการจำหน่ายและบริการให้รวดเร็ว

-เพื่อขยายกิจการ

3. สร้าง SMEs ที่มีอนาคต มีนวัตกรรมหรือเป็นกลุ่ม SMEs ด้านนโยบายการพัฒนาให้เกิดขึ้น และเติบโตอย่างยั่งยืน มีแนวทางการดำเนินการ เน้นในเรื่องข้อมูลข่าวสารการลงทุนสาขาที่มีศักยภาพ เน้นกลไกการส่งเสริมอย่างใกล้ชิดและครบวงจรในลักษณะการบ่มเพาะ เน้นกลไกสินเชื่อเพื่อการเริ่มต้นกิจการ เน้นกลุ่มเป้าหมายด้านนโยบาย เช่น กลุ่มผู้มีความรู้และประสบการณ์การทำงาน กลุ่มผู้จบการศึกษาใหม่ที่มีความสามารถเชิงนวัตกรรม กลุ่มราษฎร หรือราษฎรอิสระ ที่จัดตั้งหน่วยผลิต หรือธุรกิจชุมชน

1.3 ภาวะการขาดดุลการค้าของประเทศ

ภาวะการขาดดุลการค้าของไทยในปี 2544 สามารถสรุปได้คือ การชะลอตัวของเศรษฐกิจสหรัฐและการฟื้นตัวของญี่ปุ่น เศรษฐกิจสหรัฐมีการขยายตัวประมาณ 3.0 – 3.5 % ลดลงจากการประมาณการ 5.0 % ในปี 2543 ในขณะที่ญี่ปุ่นก็เผชิญกับปัญหาธนาคารกลางของญี่ปุ่นเอง ซึ่งทำให้ค่าเงินเยนอ่อนตัวลงในขณะนี้ และนโยบายการลดอัตราภาษีของสหรัฐ จึงมีผลต่อภาวะเศรษฐกิจของอเมริกา ดังนั้นทำให้เศรษฐกิจของประเทศไทยได้รับผลการชะลอตัวตามอเมริกาอย่างหลีกเลี่ยงไม่ได้ ทำให้การส่งออกของไทยจะมีอัตราการขยายตัวที่ลดลงอย่างมาก

ความอ่อนแอของสถาบันการเงินภายในประเทศ แม้ว่า ณ วันที่สิ้นปี 2543 ระบบธนาคารไทยคงจะมีสัดส่วนเงินกองทุนเกิน 11 % รวมทั้งสามารถทำสำรองได้ไม่ต่ำกว่า 100% แต่ถ้าหากหนี้ตกชั้นมีมากขึ้น หรือมูลค่าหลักทรัพย์ค้ำประกันลดลงหรือระบบธนาคารไทยต้องรับรู้การสูญเสียในอัตราที่ใกล้เคียงกับธนาคารดีบีเอส ในขณะเดียวกันแนวโน้มการชะลอตัวของเศรษฐกิจในปีหน้าจะทำให้ปัญหาหนี้ที่ไม่ก่อให้เกิดรายได้ (Non Performing Loan : NPL) ที่กีดกันการดำเนินการของธนาคารไทยยังอยู่ในระบบ ดังนั้นการเพิ่มทุนจึงยังคงเป็นความจำเป็นของธนาคารไทย

การขาดดุลการค้าเงินและการลดลงของระดับทุนสำรองระหว่างประเทศ น่าจะทำให้เงินบาทตกอยู่ภายใต้แรงกดดัน และมีความผันผวน โดยอาจจะเป็นไปได้ทั้งในแง่บวกและแง่ลบขึ้นอยู่กับแนวโน้มในการจัดตั้งรัฐบาล โดยเฉพาะในการระดมเศรษฐกิจชุดใหม่ ทั้งนี้คาดว่าโดยเฉลี่ยแล้วเงินบาทมีค่าเท่ากับ 43.50 ดอลลาร์สหรัฐ ในปี 2544 เมื่อเทียบกับปี 2543 ในขณะนี้อาจจะมีความผันผวนมากเป็นบางช่วงตามปัจจัยที่จะมากระทบ เช่น การเคลื่อนย้ายเงินทุนออกนอกประเทศ ความเคลื่อนไหวของค่าเงินในตลาดภูมิภาค รวมทั้งสถานการณ์ทางการเมืองในประเทศ โดยในช่วงของการผันผวนดังกล่าว ค่าเงินบาทอาจจะหลุดออกจากกรอบ 44 – 45 บาทได้ อย่างไรก็ตาม คาดว่าธนาคารแห่งประเทศไทยจะเข้ามาดูแลเสถียรภาพของค่าเงินบาทเป็นระยะ ๆ เพื่อไม่ให้ค่าเงินบาทมีความผันผวนมาก จนทำให้มีผลต่อเศรษฐกิจของประเทศไทย

1.4 สภาพแวดล้อมของประเทศในปัจจุบัน

ในปัจจุบัน ประเทศไทยมีสภาพแวดล้อมที่ไม่อุดมสมบูรณ์เหมือนกับสมัยก่อน เพราะมีบางกลุ่มที่เห็นแก่ประโยชน์ส่วนตนมากกว่าส่วนรวมทำการตัดไม้ทำลายป่า ทำให้เกิดสภาวะฝนไม่ตกต้องตามฤดูกาล อันเป็นผลที่กระทบโดยตรงกับประชาชนทุกคน

ตารางที่ 9 แสดงพื้นที่ป่าไม้ประเทศไทย

ภาค	ปี 2540		ปี 2541		พื้นที่ถูกทำลาย
	พื้นที่	สัดส่วน	พื้นที่	สัดส่วน	
เหนือ	72.67	68.54	45.66	43.06	37.01
ตะวันออกเฉียงเหนือ	44.31	41.99	13.11	12.43	31.20
กลางและตะวันตก	22.28	52.91	10.03	23.81	12.26
ใต้	18.52	41.89	7.58	17.15	10.94
ตะวันออก	13.23	57.98	4.69	20.57	8.54
ประเทศ	171.02	53.33	81.07	25.28	89.95

ที่มา : กรมพัฒนาที่ดิน กระทรวงเกษตรและสหกรณ์

หมายเหตุ : พื้นที่ถูกทำลายทั้งหมด 250,420 ไร่

ตารางที่ 10 แสดงความอุดมสมบูรณ์ของดินในการทำการเกษตรกรรม

ความอุดมสมบูรณ์	เหนือ	ตะวันออกเฉียงเหนือ	กลาง	ใต้	ทั้งประเทศ
ปานกลาง	12.75	2.94	7.21	1.18	24.08
รุนแรง	2.50	0.20	0.22	0.45	3.37
รุนแรงมาก	8.68	0.33	1.00	2.93	12.94
รวม (ล้านไร่)	23.93	3.47	8.43	4.56	40.39
(%)	(59.2)	(8.6)	(20.9)	(11.3)	(100)
พื้นที่ภาค (ล้านไร่)	107	105.53	63.96	44.2	320.69

ที่มา : กรมพัฒนาที่ดิน กระทรวงเกษตรและสหกรณ์

หมายเหตุ: 1. รุนแรงปานกลาง พื้นที่ที่มีความอุดมสมบูรณ์ลดลง ผลผลิตต่ำ ควรมีมาตรการป้องกันการชะล้างพังทลายของดิน พื้นที่ส่วนใหญ่ใช้ปลูก พืชไร่ ไม้ผล ไม้ยืนต้นและสวนป่า

2. รุนแรง พื้นที่นี้หากจะใช้ทำการเกษตร ต้องมีมาตรการอนุรักษ์ดินและน้ำ อย่างเคร่งครัด

3. รุนแรงมาก พื้นที่นี้ไม่เหมาะต่อการเกษตรควรกันไว้ปลูกป่า/ไม้ยืนต้น

1.5 ความเค็มคร่อนและการเป็นหินของประชาชน

ข้อมูลจากศูนย์วิจัยกสิกรรมไทยชี้ให้เห็นว่า ประชาชนมีข้อเรียกร้องให้รัฐบาลชุดใหม่ พิจารณาออกมาตรการกระตุ้นเศรษฐกิจเพิ่มเติม เพื่อที่ช่วยเพิ่มกำลังซื้อในระบบและสร้างความเชื่อมั่นแก่ผู้บริโภค แต่ถ้าหากรัฐบาลชุดใหม่เร่งดำเนินการใช้จ่าย เพื่อกระตุ้นเศรษฐกิจ เพื่อแก้ไข

ปัญหาสถาบันการเงิน แม้ว่าการใช้จ่ายบางรายการอาจจะส่งผลกระทบต่อเศรษฐกิจในช่วงแรก ๆ ขณะนี้ หนี้สาธารณะ (รวมหนี้กองทุนฟื้นฟู) มีประมาณ 55 - 56 % และในอีก 5 ปีข้างหน้า (งบประมาณ 2544 - 2549) ถ้ากองทุนฟื้นฟูเกิดความสูญเสียเพิ่มเติมจากการปฏิบัติตามข้อผูกมัดในการขยายหุ้นธนาคารอีก 1.5 แสนล้านบาท จะทำให้สัดส่วนหนี้สาธารณะเพิ่มเติมเป็น 59 % ทำให้คนไทยเป็นหนี้คนละประมาณ 54,000 บาท และหากรัฐบาลชุดใหม่ตัดสินใจใช้เงินแก้ไขปัญหาการเงิน เช่น การเพิ่มทุนให้สถาบันการเงินหรือการจัดตั้งและดำเนินการบริษัทบริหารทรัพย์สินอีก 3 แสนล้านบาทแล้ว สัดส่วนหนี้ก็จะเพิ่มเป็น 65 % ของผลิตภัณฑ์มวลรวมภายในประเทศ ย่อมหมายความว่า รัฐบาลมีเพดานสำหรับการดำเนินการงบประมาณขาดดุลและการใช้จ่ายกระตุ้นเศรษฐกิจในช่วงปีงบประมาณปี 2544 - 2549 ประมาณ 5 % ของผลิตภัณฑ์มวลรวมภายในประเทศ หรือประมาณ 2.5 แสนล้านบาท ซึ่งไม่ใช่เงินมากนัก ในช่วงเวลา 5 ปี ดังนั้นจะเห็นว่ารัฐบาลชุดใหม่คงจะต้องเผชิญกับกรอบข้อจำกัดทางการคลังอย่างหลีกเลี่ยงไม่ได้ ในขณะที่ตลาดและนักลงทุนก็คงเรียกร้องความโปร่งใสของการบริหารจัดการทางการคลังดังกล่าวของรัฐบาล ทั้งนี้ในมุมมองของรัฐบาล การจัดตั้ง บริษัททรัพย์สิน เพื่อซื้อหนี้จากสถาบันการเงินเอกชน อาจเป็นทางเลือกเพื่อเป็นการยืดเวลาและปรับปรุงเงื่อนไขของโครงการให้ความช่วยเหลือในการเพิ่มทุนขั้นที่ 1 ทั้งนี้ปัญหาเรื่องหนี้ที่ไม่ก่อให้เกิดรายได้ และเงินดังกล่าว ย่อมจะทำให้การขยายสินเชื่อใหม่จะยังคงเป็นไปได้อย่างจำกัด แม้ว่าจะมีสภาพคล่องส่วนเกินประมาณ 5 แสนล้านบาท ในขณะนี้ก็ตาม โดยปัญหาดังกล่าวจะส่งผลกระทบต่อเศรษฐกิจของประเทศ รวมทั้งจะทำให้คนไทยมีหนี้สินเพิ่มขึ้นไปอีก

1.6 บรรยากาศของความอ่อนแอในท้องถิ่นชนบท บางคนเรียกว่า ความล่มสลายของท้องถิ่นชนบท อาจกล่าวสรุปได้ดังนี้

- 1.ความยากจนของคนในหมู่บ้าน
- 2.การที่จะทำให้ชุมชนมีความเข้มแข็งที่แท้จริงต้องมาจาก คน ไม่ใช่ มาจากเงิน เพราะเงินบางครั้ง ก็ทำให้คนทะเลาะและทำให้แตกความสามัคคีกันภายในชุมชนได้
- 3.กลุ่มออมทรัพย์ของหมู่บ้าน ถ้าทำการจัดตั้งแล้วแต่ชาวบ้านไม่นำเงินไปฝาก ก็จะทำให้กลุ่มออมทรัพย์เกิดการล่มสลายได้
- 4.ความแตกต่างทางฐานะของชาวบ้านภายในหมู่บ้าน
- 5.ชาวบ้านมีการศึกษาน้อย ส่วนมากจะจบแค่ ป.4 ทำให้ไม่ค่อยมีความรู้มากนัก
- 6.ความสามัคคีปรองดอง การเอื้อเฟื้อเผื่อแผ่ซึ่งกันและกัน ซึ่งบางชุมชนก็ไม่มีสิ่งพวกนี้ทำให้ไม่มีการพัฒนาเท่าที่ควร

7.การมีส่วนร่วมกับภาครัฐบาล ถ้าชุมชนไหนไม่ให้ความร่วมมือกับภาครัฐบาล ก็จะทำให้ชุมชนนั้นไม่มีความเจริญ ทั้งทางด้านเศรษฐกิจ เทคโนโลยีทางการเกษตร ด้านสาธารณสุขมูลฐาน เป็นต้น

8.หมู่บ้านบางแห่งของประเทศยังไม่มี ความเจริญเข้าไปภายในหมู่บ้าน เช่น ระบบไฟฟ้า น้ำประปา น้ำบาดาล เป็นต้น

ความอ่อนแอของท้องถิ่นชนบทส่วนใหญ่มาจากการที่คน ในหมู่บ้านไม่ค่อยมีความสามัคคีกัน และบางหมู่บ้านไม่ค่อยให้ความร่วมมือกับทางภาครัฐบาลเท่าที่ควร ทำให้เสียโอกาสที่จะทำให้อท้องถิ่นของตนเกิดการพัฒนาไปในทางที่ดี และมีบุคคลบางกลุ่มที่เห็นแก่ประโยชน์ส่วนตนมากกว่าส่วนรวม คอยจะฉกฉวยผลประโยชน์ต่าง ๆ ให้กับตัวเอง

1.7ค่านิยมในกระแสวัฒนธรรมและสินค้าจากต่างประเทศ

ในปัจจุบันนี้ กระแสนิยมของสินค้าจากต่างประเทศและวัฒนธรรมต่างชาติ ที่เข้ามาในประเทศไทย นั้นมีมากทางด้านวัฒนธรรม เช่น การแต่งกายที่วัยรุ่นมีค่านิยมตามแบบชาวต่างชาติ เช่นประเทศญี่ปุ่น สหรัฐอเมริกา ซึ่งวัยรุ่นผู้หญิงก็จะแต่งกายแบบสายเดี่ยว ใส่กระโปรงสั้น กางเกงขาสั้น รองเท้าส้นสูง และตอนนี้ที่เห็นบ่อย ๆ คือการข้อมสืผสมเป็นสีต่าง ๆ และการตัดผมตามแบบนักฟุตบอล ดารา และนักร้องชื่อดัง และอีกอย่างที่เราเห็นกันมากในทางโทรทัศน์คือ มีนักร้องชาวต่างชาติเข้ามาแสดงคอนเสิร์ตในประเทศไทยอย่างมากมาย ซึ่งค่านิยมนี้เป็นสิ่งที่สิ้นเปลืองเงินทองของวัยรุ่นและของประชาชน ทำให้ประชาชนบางกลุ่มลืมค่านิยมของไทยแบบเก่า ๆ ไปแล้ว และทางด้านสินค้าจากต่างชาติที่เข้ามาในไทยมีมากมาย เช่น เหล้า เบียร์ เครื่องดื่มมีนม สินค้าแบรนด์เนมต่าง ๆ ที่สั่งเข้ามาในประเทศ และที่นิยมมากที่สุดคือ อาหารฟาสต์ฟู้ด เช่น ไก่เคเอฟซี แมคโดนัลด์ ไอศกรีมสเวนเช่น เป็นต้น ซึ่งผลิตภัณฑ์พวกนี้ ปีหนึ่ง ๆ ประชาชนภายในประเทศนิยมรับประทานกันมาก และมีราคาแพง ทำให้เงินไหลออกนอกประเทศจำนวนหลายหมื่นบาท และไทยต้องเสียดุลการค้าทุกปี ดังนั้นชาวไทยควรจะไม่นำค่านิยมจากต่างชาติเข้ามาอีก ควรจะแต่งกายแบบไทย สินค้าควรซื้อสินค้าไทย ซึ่งมีมากมายหลายชนิดให้เลือก ไม่ว่าจะเป็ผลไม้ต่าง ๆ อาหารไทย สินค้าพื้นบ้านของไทย และเมื่อคนไทยหันมานิยมของไทย ก็จะทำให้ประเทศมีความเจริญและจะทำให้มีเงินหมุนเวียนภายในประเทศมากขึ้น

2.บริบทระดับท้องถิ่น

2.1ประวัติความเป็นมาของหมู่บ้าน

ประวัติความเป็นมาของหมู่บ้านหนองไม้ตาย หมู่ 9 ตำบลหนองบัวน้อย เริ่มก่อตั้งประมาณปี 2460 หรือประมาณ 85 ปีมาแล้ว นายเหม นายตุน และนายเสื่อ (ไม่ทราบนามสกุล) เป็นคนกลุ่มแรกที่มาเริ่มก่อตั้งหมู่บ้าน คนกลุ่มนี้อพยพมาจากหมู่บ้านหินตั้ง ตำบลเสมา อำเภอสูงเนิน จังหวัด

นครราชสีมา เหตุที่อพยพมาจากหมู่บ้านเดิมเพราะเกิดโรคระบาดในหมู่บ้านหินตั้ง เช่น โรคอหิวาต์ โรคฝีดาษ มีคนล้มตายเป็นจำนวนมาก ซึ่งผู้ใหญ่บ้านในสมัยนั้นไม่ให้ชาวบ้านออกนอกหมู่บ้าน คนกลุ่มนี้จึงหนีออกมา

ที่มาของชื่อหมู่บ้าน ในสมัยที่อพยพมาอยู่ครั้งแรกมีต้นไม้ใหญ่ล้มตายลงมาใส่หนองน้ำ ชาวบ้านจึงตั้งชื่อหมู่บ้านว่า หนองไม้ตาย

สภาพทางภูมิศาสตร์ของหมู่บ้านจะเป็นป่าไม้ทึบ มีสัตว์ป่าอาศัยอยู่เป็นจำนวนมาก เช่น เสือ กระต่าย กวาง เป็นต้น และมีหนอง 1 แห่ง ปัจจุบันป่าไม้ลดลงประชาชนตัดไม้ถากป่าทำเป็นพื้นที่เพาะปลูกพืชทางการเกษตร สัตว์ป่าในปัจจุบันนี้ไม่มีแล้วแต่หนองน้ำยังมีอยู่

อาชีพครั้งแรกของประชาชนในหมู่บ้านที่อพยพมาอยู่หมู่บ้าน คือ การทำไร่ ทำนา เป็นการผลิตเพื่อเลี้ยงชีพไม่ได้ผลิตเพื่อจำหน่าย

การเปลี่ยนแปลงทางด้านสาธารณูปโภค ถนนเมื่อเริ่มก่อตั้งหมู่บ้านมีสภาพเป็นถนนแบบทางเกวียน มีถนนลูกรัง เมื่อปี พ.ศ.2518-2519 ยาว 2,500 เมตร เปลี่ยนเป็นถนนลาดยางเมื่อ พ.ศ.2539 ยาว 2,700 เมตร ถนนในหมู่บ้านทั้งหมดยาวประมาณ 2,600 เมตร ไฟฟ้าเข้าสู่หมู่บ้าน เมื่อ พ.ศ.2523 ประปาหมู่บ้านสร้างเมื่อ พ.ศ.2540

2.2 สภาพปัจจุบัน

ปัจจุบันบ้านหนองไม้ตายมีประชากรทั้งหมด 588 คน 128 หลังคาเรือน เป็นชาย 286 คน หญิง 302 คน จากข้อมูลของกชช 2 ค หมู่บ้านนี้มีครัวเรือน 124 ครัวเรือน แต่จากข้อมูลสาธารณสุขตำบลสำรวจไว้มีครัวเรือน 128 ครัวเรือน แสดงว่ามีประชากรเพิ่มขึ้นเล็กน้อย ประชากรในหมู่บ้านจำแนกตามอายุได้ดังนี้

ข้อมูลประชากรหมู่บ้านหนองไม้ตาย

ประชากรวัย	1 วัน - 3 ปีเต็ม	จำนวน	37 คน
	3 ปี 1 วัน - 6 ปีเต็ม	จำนวน	39 คน
	6 ปี 1 วัน - 12 ปีเต็ม	จำนวน	64 คน
	12 ปี 1 วัน - 14 ปีเต็ม	จำนวน	55 คน
	15 ปี 1 วัน - 18 ปีเต็ม	จำนวน	51 คน
	18 ปี 1 วัน - 50 ปีเต็ม	จำนวน	226 คน
	50 ปี 1 วัน - 60 ปีเต็ม	จำนวน	55 คน
	60 ปี 1 วันขึ้นไป	จำนวน	61 คน

ในหมู่บ้านมีคนพิการ จำนวน 6 คน ทั้งหมดไม่ได้เรียนหนังสือ

ตารางที่ 11 การประกอบอาชีพ

อาชีพ	จำนวน
ทำนา	115
รับจ้าง	30
รับราชการ	7
ค้าขาย	6

ครอบครัวที่มีที่ดินทำกินเป็นของตนเอง

จำนวน 1-5 ไร่ มีจำนวน 14 ครอบครัว

จำนวน 6-10 ไร่ มีจำนวน 69 ครอบครัว

จำนวน 11-12 ไร่ มีจำนวน 7 ครอบครัว

การทำนาจะเป็นประเภท นาหว่าน นาดี จำนวน 1,500 ไร่

การศึกษามีโรงเรียนระดับประถมศึกษา ชื่อโรงเรียน บ้านหนองไม้ตาย มีครู 6 คน ตั้งเมื่อ

พ.ศ.2486

ตารางที่ 12 โรงเรียนบ้านหนองไม้ตาย /จำนวนครูที่สอนจบวิชาดังนี้

วิชาเอก	จำนวน
ประวัติศาสตร์	1
ฟิสิกส์	1
วิทยาศาสตร์	1
ประถม	1
คหกรรม	1
อุตสาหกรรม	1

ตารางที่ 13 จำนวนนักเรียนในโรงเรียนระดับอนุบาล ชั้นประถม

ชั้น	จำนวนห้อง	จำนวนเด็ก
อนุบาล 1	1	7
อนุบาล 2	1	8

ป. 1	1	12
ป. 2	1	12
ป. 3	1	9
ป. 4	1	20
ป. 5	1	6
ป. 6	1	11
รวม	8	85

ปัจจุบันในหมู่บ้านมีร้านค้า 6 ร้าน มีโรงสี 1 โรง มีแหล่งน้ำบ่อน้ำตื้น 20 บ่อ ใช้ได้ไม่ตลอดทั้งปี มีบ่อน้ำบาดาล 4 บ่อ ใช้ไม่ได้ตลอดทั้งปี มีสระน้ำ 1 สระ ใช้ได้ตลอดทั้งปี มีหนองน้ำ 1 แห่ง ใช้ไม่ได้ตลอดทั้งปี และมีฝายกั้นน้ำ 2 แห่ง ใช้ได้ตลอดทั้งปี

3. ด้านเศรษฐกิจ

ด้านเศรษฐกิจของหมู่บ้านหนองไม้ตายมีพื้นที่ทำการเกษตร 4,602 ไร่ เป็นที่นา 1,500 ไร่ เลี้ยงสัตว์(เปิด วัว ไร่) 602 ไร่ และทำไร่ 2,500 ไร่ มีผลผลิตค่านำนาทั้งหมู่บ้านปีละ จำนวนไร่ละ 450 กิโลกรัม จำนวนครอบครัวที่ปลูกข้าวโพด 65 ครอบครัว จำนวนครอบครัวที่ปลูกมันสำปะหลัง มี 85 ครอบครัว จำนวนครอบครัวที่เลี้ยงวัว มีจำนวน 10 ครอบครัว ได้ผลผลิตทั้งหมู่บ้านประมาณ 60,000 บาทต่อปี จำนวนครอบครัวที่เลี้ยงไก่ จำนวน 82 ครอบครัว(ผลผลิตทั้งหมู่บ้านไม่ทราบจำนวน) และจำนวนครอบครัวที่เลี้ยงเป็ด จำนวน 4 ครอบครัว

ตารางที่ 14 รายได้ของประชาชนในหมู่บ้านหนองไม้ตายต่อปีแต่ละครอบครัว โดยสรุป ดังนี้

รายได้	จำนวนครอบครัว	ร้อยละ
1,000-5,000	24	19%
5,001-10,000	20	16%
10,001-20,000	30	23%
20,001-30,000	30	23%
30,001-50,000	20	16%
50,001-100,000	40	31%
รวม	128	100%

2.4.ด้านวัฒนธรรม

คนในหมู่บ้านท่าข้ามนับถือศาสนาพุทธทั้งหมู่บ้าน เป็นการนับถือสืบทอดกันมาตามบรรพบุรุษ โดยส่วนใหญ่จะเป็นเรื่องที่เกี่ยวข้องกับวัด เรื่องพิธีกรรม ในหมู่บ้านมีวัด 1 แห่งชื่อวัดหนองไม้ตาย การทำพิธีกรรมต่าง ๆ จะไปทำบุญที่วัด ภาษาที่ใช้ในหมู่บ้านเป็นภาษาพื้นบ้าน คือ ภาษาอีสาน ในระยะทาง 3 กิโลเมตร หมู่บ้านไม่มีแหล่งท่องเที่ยว หรือโบราณวัตถุที่อยู่ใกล้เคียงกับหมู่บ้าน ทั้งนี้ภายในหมู่บ้านไม่มีผู้ชำนาญเกี่ยวกับภูมิปัญญาชาวบ้านอย่างโดดเด่น

2.5 ข้อมูลด้านอื่น ๆ

1. ลักษณะบางประการด้านเศรษฐกิจและอาชีพ

การประกอบอาชีพโดยส่วนใหญ่ของหมู่บ้านหนองไม้ตาย คือ การทำไร่ โดยส่วนมากเป็นมันสำปะหลัง และข้าวโพด ทำนา เนื่องจากสภาพพื้นที่ สภาพอากาศไม่เหมาะสม การทำไร่นาส่วนใหญ่จะทำปีละหนึ่งครั้ง จะอาศัยน้ำฝนเพียงอย่างเดียวทำให้รายได้จากการทำนาไม่เพียงพอต่อการใช้จ่ายดำรงชีวิต ประกอบด้วย ชาวบ้านมีภาระหนี้สินที่กู้ยืมมาจากธนาคารเพื่อการเกษตรและสหกรณ์ หนี้ในระบบ เพื่อนำมาใช้จ่ายในการทำนาทำไร่ ชาวบ้านหนองไม้ตายส่วนใหญ่จึงเลือกที่จะประกอบอาชีพเสริมควบคู่กัน ไป เพื่อนำรายได้มาเป็นเงินทุนหมุนเวียนและใช้จ่ายในชีวิตประจำวัน มีร้านค้าในหมู่บ้านและมีโรงสีสำหรับสีข้าวให้กับประชาชนในหมู่บ้าน โดยไม่เสียค่าใช้จ่ายใด ๆ เพราะเจ้าของโรงสีจะนำ ปลายข้าวและรำข้าวจากการสีไปใช้เลี้ยงหมู

2. วัฒนธรรมประเพณีที่เด่น ๆ

ที่หมู่บ้านหนองไม้ตาย การทำกิจกรรมที่เกี่ยวข้องกับทางพุทธศาสนา และประเพณีที่สมาชิกภายในหมู่บ้าน ได้ถือปฏิบัติสืบทอดกันมาตั้งแต่บรรพบุรุษ ซึ่งชาวบ้านให้ความสำคัญต่อคุณค่าของงานบุญประเพณีไม่เปลี่ยนแปลง สำหรับงานประเพณีที่สำคัญ มีดังนี้

เดือนห้าหรือเดือนเมษายน มีประเพณีสงกรานต์หรือปีใหม่ของไทย คนหนุ่มสาวที่ทำงานอยู่ต่างถิ่นจะกลับมาบ้านเพื่อมาทำบุญและถือโอกาสเป็นการได้พบปะญาติพี่น้อง เพื่อนฝูง มีการรดน้ำผู้ใหญ่ผู้สูงอายุ เป็นการขอพรปีใหม่ เพื่อเป็นสิริมงคลกับตัวเอง มีการตบแต่งน้ำพระ นำอาหารคาวหวานไปทำบุญที่วัด มีการสาดน้ำกันระหว่างคนในหมู่บ้านและคนจากที่อื่น ถือได้ว่าเป็นงานบุญที่ชาวบ้านนิยมให้ลูกหลานที่อยู่ในช่วงวัยหนุ่มบวชในช่วงนี้ด้วย นอกจากนี้ยังมีประเพณีทำบุญตามวันสำคัญ ๆ ทางพระพุทธศาสนาด้วย เช่น วันอาสาฬหบูชา วันเข้าพรรษา วันออกพรรษา

3. ลักษณะที่เป็นศักยภาพด้านดี

บ้านหนองไม้ตาย หมู่ที่ 9 มีการปกครองด้วยระบอบประชาธิปไตยมีคณะกรรมการหมู่บ้าน ซึ่งทำหน้าที่ปกครองและบริหารหมู่บ้านให้มีความเข้มแข็ง ดังรายละเอียดต่อไปนี้

ตารางที่ 15 รายชื่อคณะกรรมการกองทุนหมู่บ้านหนองไม้ตาย

ชื่อ - สกุล	ตำแหน่ง	การศึกษาสูงสุด
นายประนม เขตจันทิก	ผู้ใหญ่บ้าน	ป.4
นายประทีป ศรีพนม.	ผู้ช่วยผู้ใหญ่บ้าน	ป.4
นายสมพงษ์ รุณศรี	กรรมการ	ป.4
นางจันทร์ เขตคั่นนิก	กรรมการ	ป.6
นายจวบ มุลจันทิก	กรรมการ	ป.4
นายสมชาย เพ็ญสูงเนิน	กรรมการ	ป.6
นายทองสุข คูเมือง	กรรมการ	ป.6
นางเข็มพร เนตรสูงเนิน	กรรมการ	ป.6
น.ส.นภัสสรณ์ คูเมือง	กรรมการ	ม.6

และในหมู่บ้านมีสมาชิกสภาองค์การบริหารตำบล 2 คน คือ นายบุญเจิด คูเมือง และ นายบุญมี จนจันทิก

ลักษณะที่สื่อความไม่เข้มแข็งคือ ชาวบ้านในหมู่บ้านหนองไม้ตาย จากการสำรวจเจาะลึก เป็นรายกรณี บร11 จำนวนผู้กู้ 64 ราย เป็นหนี้สินสถาบันการเงินของรัฐ เช่น ธ.ก.ส และหนี้สินนอก ระบบ เป็นจำนวน 64 ราย (คิดเป็นอัตราร้อยละ 100 ของจำนวนผู้กู้ทั้งหมด)

2.ผลการประเมินโครงการโดยภาพรวม

ผลการประเมินโครงการกองทุนหมู่บ้านและชุมชนเมือง โดยภาพรวมของหมู่บ้าน หนองไม้ตาย มีดังนี้

1.ผลการประเมินปัจจัยนำเข้าของหน่วยระบบบริหารการจัดการและแนะนำส่งเสริมผู้กู้

1.นโยบายของรัฐบาลเกี่ยวกับโครงการกองทุนหมู่บ้านและชุมชนเมืองแห่งชาติ จากการ สัมภาษณ์ และจัดเวทีชาวบ้านในหมู่บ้านพบว่า ความเข้าใจเกี่ยวกับโครงการกองทุนหมู่บ้านและ ชุมชนเมือง คือ เป็นโครงการแก้ไขปัญหาความยากจน ลดการว่างงานของประชาชน โดยเฉพาะ ประชาชนที่อาศัยอยู่ในชนบท และยังเป็นการกระจายอำนาจในการบริหารจัดการสู่ท้องถิ่น โดย ตรง เป็นการให้ทุนในการประกอบอาชีพ ส่งเสริมอาชีพ สร้างอาชีพใหม่ เสริมสภาพคล่อง เป็น การกู้ยืมเงินในอัตราดอกเบี้ยต่ำ กำหนดส่งคืนภายในระยะเวลา 1 ปี

2.เงินหนึ่งล้านบาท เป็นเงินจัดสรรที่ทางรัฐบาลจัดสรรให้กองทุน กองทุนละหนึ่งล้านบาท กองทุนหมู่บ้านหนองไม้ตายได้รับเงินจัดสรร เมื่อวันที่ 30 เดือนตุลาคม พ.ศ.2544 และได้ปล่อยกู้แก่สมาชิกครั้งแรก เมื่อวันที่ 10 กันยายน 2544 จำนวน 10 ราย ยอดเงินให้กู้ 180,000 บาท ปล่อยกู้ครั้งที่ 2 จำนวน เมื่อวันที่ 11 กันยายน 2544 จำนวน 41 ราย ยอดเงินให้กู้ 614,000 บาท ปล่อยกู้ครั้งที่ 3 จำนวน 13 ราย ยอดให้กู้ 199,000 บาท รวมเงินการปล่อยกู้ 3 ครั้ง เป็นเงิน 993,000 บาท โดยทางผู้กู้ได้กู้เงินไปเพื่อพัฒนาอาชีพ การผลิตทางการเกษตรทางด้านปลูกพืช คือ ปลูกข้าวโพด มันสำปะหลัง ไร่นาสวนผสม จำนวน 6 ราย รวมเงินกู้ 114,000 บาท เลี้ยงสัตว์ คือ วัว เป็ด ไก่ หมู จำนวน 47 ราย รวมเงินกู้ 748,000 บาท ค้าขาย คือขายของชำ เสื้อผ้า มอเตอร์ไซด์ จำนวน 5 ราย รวมเงินกู้ 78,000 บาท การทอเสื่อ ทอผ้า จำนวน 4 ราย รวมเป็นเงิน 33,000 บาท และกู้ฉุกเฉิน 2 ราย รวมเป็นเงิน 20,000 บาท

3.คณะกรรมการหมู่บ้าน คณะกรรมการหมู่บ้านหนองไม้ตาย มีทั้งหมด 13 คน ชาย 9 คน หญิง 4 คน โดยมีรายละเอียดดังนี้

1.นางสุริศา	มุกขุนทด	ประธานกองทุนหมู่บ้าน
2.นายคง	ผดุงสูงเนิน	รองประธานกองทุนหมู่บ้าน
3.น.ส.นภัตสรณ์	คูเมือง	เลขานุการกองทุนหมู่บ้าน
4.นายคำผล	ซอสูงเนิน	เหรัญญิกกองทุนหมู่บ้าน
5.นายสากกล	ท้าวจัตุรัส	ฝ่ายปฎิคม
6.นายลอย	นพพลกรัง	ผู้ช่วยปฎิคม
7.นางจรรยา	เดือนจันทิก	ฝ่ายสินเชื่อ
8.นางบัวขาว	มาศรีสุขนิ	ฝ่ายสินเชื่อ
9.นายจิตรประเสริฐ	เจือจันทิก	ฝ่ายสินเชื่อ
10.นายวงรีดิ	ชมภูเขียว	ฝ่ายตรวจสอบ
11.นายสังัด	ทานนอก	ฝ่ายตรวจสอบ
12.นายสมพงษ์	ดินจันทิก	ฝ่ายเร่งรัดหนี้สิน
13.นายสมหวัง	มะกอกสูงเนิน	ฝ่ายเร่งรัดหนี้สิน

4.เงินที่ผู้กู้ชำระคืน กรณีกองทุนหมู่บ้านหนองไม้ตาย หมู่ที่ 9 ตำบลหนองบัวน้อย อำเภอสีคิ้ว จังหวัดนครราชสีมา ปัจจุบันมีการชำระคืนเงินกู้เมื่อเดือนมีนาคมและเดือนเมษายน รวมผู้กู้ที่ชำระคืนทั้งหมด 64 ราย เป็นเงินต้นในเดือนมีนาคม 372,625 บาท ดอกเบี้ยเงินกู้รวม 19,640 บาท รวมทั้งและจ่ายให้ผู้กู้ยืมอีก 292,000 บาท ในเดือนเมษายนมีการชำระเงินต้น 620,375 ดอกเบี้ยเงินกู้รวม 16,820 และปล่อยให้ผู้กู้ยืม 512,000 บาท ปล่อยให้ผู้กู้เดือนพฤษภาคม 206,000 บาท

ปล่อยให้กู้ยืมเดือนมิถุนายน 27,000 บาท รวมผู้กู้ในปัจจุบันจำนวน 79 รายจากสมาชิก 89 ราย ปัจจุบันเงินกองทุนเหลือ 182.47 สตางค์ (สิ้นเดือนธันวาคม 2544 ได้ดอกเบี้ยเงินฝาก 722.47 บาท) บัญชีเงินฝากสัจจะในมียอดรวมทั้งสิ้น 29,312.14 บาท ได้ปล่อยให้สมาชิกกู้ยืมเป็นเงิน 29,000 บาท ปัจจุบันคงเหลือ 312.14 บาท

5. ผู้สมัครขอกู้ สมาชิกมีความประสงค์จะขอกู้เงิน จะต้องเขียนโครงการขอกู้ โดยระบุวัตถุประสงค์ในการกู้ยืมเงินอย่างชัดเจน เสนอต่อคณะกรรมการกองทุน

2. ผลการประเมินกระบวนการของหน่วยระบบการบริหารจัดการและแนะนำส่งเสริมผู้กู้

1. กระบวนการคัดเลือกผู้กู้ของกองทุนหมู่บ้านพบว่าคณะกรรมการกองทุนหมู่บ้านได้พิจารณาจากโครงการที่สมาชิกเสนอขอกู้ โดยดูถึงความเหมาะสม และความเป็นไปได้ของโครงการที่สมาชิกได้เสนอขอกู้

การแนะนำวิธีทำธุรกิจ อาชีพส่วนใหญ่ที่บ้านหนองไม้ตาย มีอาชีพเกษตรกรรม และผู้กู้ทุกคน จะกู้เพื่อดำเนินการประกอบอาชีพทางการเกษตร ที่มีความรู้อยู่แล้ว ส่วนการแนะนำวิธีทำธุรกิจ เช่น ทางการผลิต ทางการตลาด ไม่มีหน่วยงานใดเข้ามาแนะนำส่งเสริม เป็นการดำเนินการตามความรู้และประสบการณ์ที่ตนมีอยู่ และสืบทอดต่อ ๆ กันมา แต่การเลี้ยงสัตว์ (เป็น ไก่) ผู้กู้จะเลี้ยงให้กับบริษัท เช่น บริษัทซัลเวลล์ บริษัทสหฟาร์ม คือผู้กู้จะลงทุนทำฟาร์มแล้วทางบริษัทจะนำเป็ด หรือ ไก่ อาหาร มาให้ผู้กู้เลี้ยงพอเป็ด หรือ ไก่โตพอที่จะขายได้ทางบริษัทจะมารับซื้อแล้วถึงจะหักค่าใช้จ่ายที่ทางบริษัทออกให้ถ้าหักแล้วเงินยังเหลือผู้กู้ก็จะได้อะไร แต่ถ้าหักแล้วไม่เหลือผู้กู้ก็จะขาดทุนสาเหตุที่ขาดทุนเพราะเป็ด หรือ ไก่ เป็นโรคตายทำให้ผู้กู้ขาดทุน

การรับชำระหนี้ สมาชิกผู้กู้เงินจากกองทุนหมู่บ้านหนองไม้ตาย คณะกรรมการดำเนินงานได้กำหนดให้สมาชิกผู้ชำระเงินกู้ภายใน 1 ปี นับจากวันที่กู้เงินไป โดยในปีแรกสมาชิกผู้กู้ต้องชำระเงินคืน พร้อมดอกเบี้ยภายในเดือนเมษายน 2545

2. กระบวนการทำบัญชีของหมู่บ้านหนองไม้ตาย มีรายละเอียดของบัญชีทั้งหมด 9 เล่ม คือ

1. บัญชีรายรับ
2. บัญชีรายจ่าย
3. บัญชีรายได้ - ค่าใช้จ่าย
4. ทะเบียนคุมค่าของกู้
5. บัญชีคุมเงินสัจจะรายตัว
6. บัญชีคุมลูกหนี้รายตัว
7. บัญชีคุมทรัพย์สินและค่าหุ้น
8. ทะเบียนทรัพย์สินและค่าหุ้น

9. บัญชีงบดุล

ในจำนวนบัญชีทั้งหมด 9 เล่ม ทางกองทุนได้ดำเนินการทำไปแล้ว 5 เล่ม คือบัญชีรายรับ บัญชีรายจ่าย ทะเบียนคุมค่าของตู้ บัญชีคุมเงินฝากสัจจะรายตัว บัญชีคุมลูกหนี้รายตัว ส่วนที่เหลือ 4 เล่ม ยังไม่ได้ดำเนินการ เนื่องจากว่ายังขาดความรู้ความเข้าใจในการลงรายละเอียดต่าง ๆ

การช่วยหาคัดลด ตลาดที่รองรับสินค้า จากการดำเนินกิจกรรมของสมาชิกผู้กู้ในหมู่บ้านหนองไม้ตาย เป็นตลาดโดยทั่วไป เพราะกิจกรรมของผู้กู้เป็นกิจกรรมทางการเกษตร ที่เน้นหนักในทางปลูกพืชและเลี้ยงสัตว์ สมาชิกผู้กู้จะนำสินค้าไปขายในตัวอำเภอ ในหมู่บ้าน และหมู่บ้านใกล้เคียง ถ้าเป็นพืชผลทางการเกษตรสมาชิกผู้กู้จะนำไปขายกับบริษัทที่รับซื้อพืชผลทางการเกษตร

บทบาทของนักศึกษา บทบาทหน้าที่ของนักศึกษา ที่เข้าไปศึกษาหาความรู้ ข้อมูลต่าง ๆ ที่ทำให้กองทุนหมู่บ้าน มีการบริหารจัดการอย่างมีประสิทธิภาพ และทำการประเมินโครงการกองทุนหมู่บ้าน พร้อมกันกับศึกษาหลักสูตรประกาศนียบัตรบัณฑิต สาขาการจัดการและการประเมินโครงการ

3. ผลการประเมินผลผลิตของหน่วยระบบการบริหารจัดการและแนะนำส่งเสริมผู้กู้ แบ่งผลการประเมิน ออกเป็น 3 ด้าน คือ

1. ผลโดยตรง (Immediate Result) ประกอบด้วย จำนวนผู้กู้ จำนวนผู้กู้เงินกองทุนหมู่บ้านหนองไม้ตาย มีทั้งหมดในปัจจุบัน 79 ราย รวมเป็นเงินกู้จากบัญชีกองทุนทั้งสิ้น 1,037,000 บาท และผู้เงินจากบัญชีเงินฝากสัจจะ 29,000 บาท มีสมาชิกกองทุน 87 คน (มีการชำระเงินกู้ครั้งแรก เมื่อเดือนเมษายน 2545 จากสมาชิกผู้กู้ 64 ราย เป็นเงินจำนวนรวมดอกเบี้ย 1,029,460 บาท ซึ่งมีเงินกองทุนเพิ่มขึ้นจากกองทุน 1,000,000 บาท เพิ่มขึ้น 1,029,460 บาท)

2. ผลกระทบโดยตรง (Direct Impact) จำนวนผู้ที่ได้ จากจำนวนผู้ที่เขียนโครงการขอผู้เงินจากกองทุนหมู่บ้านหนองไม้ตายทางคณะกรรมการพิจารณาให้ผู้เหตุผลที่ปล่อยกู้คือ พิจารณาจากโครงการเป็นไปได้จริง มีความรู้ ความสามารถ ในกิจกรรมที่ดำเนินการ มีบุคคลค้ำประกันที่น่าเชื่อถือ และระบุสัญญาผู้เงินชัดเจน

จำนวนทุนสะสมของหมู่บ้าน เงินสะสมของหมู่บ้านหนองไม้ตาย อยู่ในรูปเงินกองทุนสัจจะหมู่บ้าน มีการระดมทุนทุกเดือนจากสมาชิก ปัจจุบันเงินกองทุนสัจจะของหมู่บ้าน ได้ปล่อยให้สมาชิกผู้เงินเป็นจำนวน 29,000 บาท ปัจจุบันเงินคงเหลือ จำนวน 312.14 บาท (เดือนกรกฎาคม 2545)

การขยายกิจการของผู้กู้ สมาชิกกองทุนผู้กู้เงินเพื่อไปดำเนินกิจกรรมทางด้านการเกษตร โดยมีการขยายกิจการเล็กน้อยทางด้านการเลี้ยงสัตว์ และปลูกพืชผลทางการเกษตรพวกข้าวโพด

มันสำปะหลัง แต่ด้านปลูกพืชยังไม่มีการขยายกิจกรรม เนื่องจากสมาชิกผู้กู้จะทำการเพาะปลูกเช่นเดิม

3.ผลกระทบทางอ้อม (Indirect Impact) กองทุนหมู่บ้านมีศักยภาพและความเข้มแข็ง การมีศักยภาพและความเข้มแข็งของกองทุนหมู่บ้านหนองไม้ตาย ส่วนใหญ่จะอยู่ที่การมีทุนกู้ยืม ดอกเบี้ยต่ำ ที่สมาชิกสามารถนำไปใช้ประโยชน์ได้ มีกองทุนของตนเองดูแลบริหารจัดการร่วมกัน เพื่อให้กองทุนมีรายได้จากการกู้ยืมของสมาชิก ส่งเสริมให้มีทุนเพื่อการพึ่งพาตนเองในอนาคต

ท้องถิ่นมีเครือข่ายการเรียนรู้ เครือข่ายการเรียนรู้ส่วนใหญ่ ของหมู่บ้านจะเป็นการถ่ายทอดความรู้ผ่านจากหน่วยงานราชการ ผู้นำชุมชน และชาวบ้าน ทางด้านการตลาดของหมู่บ้าน หนองไม้ตายยังไม่มีเครือข่ายในการซื้อขาย

ท้องถิ่นมีภูมิคุ้มกันทางเศรษฐกิจ เงินจัดสรรจากรัฐบาลหนึ่งล้านบาท เป็นภูมิคุ้มกันทางด้านการประกอบอาชีพ เป็นทุนใช้จ่ายในชีวิตประจำวัน ทำให้เศรษฐกิจของหมู่บ้านดีขึ้นกว่าเก่า

ผลการประเมินหน่วยระบบการดำเนินกิจกรรมของผู้กู้แต่ละราย

ผลการประเมินบริบทเฉพาะตัวของหน่วยระบบการดำเนินกิจกรรมของผู้กู้แต่ละราย พบว่า

1.ความรู้ความสามารถของผู้กู้และครอบครัว สมาชิกผู้กู้ทุกรายในหมู่บ้าน มีอาชีพเกษตรกร ความรู้ความสามารถทั่วไปจึงเกี่ยวกับเรื่องการปลูกพืชการเลี้ยงสัตว์ เป็นความรู้ความสามารถที่ถ่ายทอดสืบต่อกันมา

2.ทรัพย์สินของผู้กู้และเครือญาติ ทรัพย์สินส่วนใหญ่ของผู้กู้จะเป็นที่ทำกิน ที่อยู่อาศัย รถจักรยานยนต์ รถยนต์ รถแทรกเตอร์ พื้นที่ทำกินของสมาชิกส่วนใหญ่

3.หนี้สินของผู้กู้ ผู้กู้จะกู้จากธนาคารเพื่อการเกษตรและสหกรณ์ และสหกรณ์เพื่อการเกษตร เป็นการกู้ยืมเงินเพื่อนำมาใช้ในการประกอบอาชีพ

4.หนี้นายทุนนอกระบบ โดยภาพรวมการกู้ยืมเงินนอกระบบ จะเป็นการกู้ยืม เพื่อนำมาใช้ในด้านอุปโภค บริโภค โดยคิดอัตราดอกเบี้ยร้อยละ 5 ถึง 20 บาท/เดือน

5.อาชีพหลักของผู้กู้ อาชีพของผู้กู้จะเป็นอาชีพเกษตรกร ทำไร่ ทำนา เลี้ยงสัตว์

6.ประสบการณ์ในการดำเนินกิจกรรม ประสบการณ์และความชำนาญของผู้กู้ในการดำเนินกิจกรรมมีมากพอ ส่วนใหญ่จะทำอาชีพเกษตรกร มีความรู้ความชำนาญในการเพาะปลูกและการเลี้ยงสัตว์ แต่ยังคงขาดความรู้ในด้านการตลาด

2 ผลการประเมินปัจจัยนำเข้าของหน่วยระบบการดำเนินกิจการของผู้กู้แต่ละ พบว่า

1.เงินที่กู้มาได้ เงินที่กู้มาได้จากกองทุนมีการนำไปดำเนินกิจกรรมตามที่เขียนโครงการ และมีบางรายนำเงินเพื่อใช้ประโยชน์ทางอื่น

2.เงินอื่น ๆ สมาชิกผู้กู้มีการนำเงินส่วนตัวมาใช้ในการประกอบกิจกรรมร่วมกับเงินที่กู้มาได้จากกองทุน

3.สถานที่และวัตถุดิบ สถานที่และวัตถุดิบที่ผู้กู้ใช้ประกอบกิจกรรม คือ พื้นที่ของตนเอง และพื้นที่เช่าบางส่วน ส่วนวัตถุดิบ เช่น พันธุ์ มีการซื้อจากร้านค้าและเกษตรกรด้วยกันเอง

4.เทคนิคและวิธีทำงาน เทคนิควิธีทำงานของชาวบ้านไม่มีอะไรซับซ้อน เพราะยังไม่มีหน่วยงานใดเข้ามาส่งเสริมแนะนำเทคนิค วิธีการใหม่ ๆ ให้เกษตรกร

5.กำลังงาน แรงงานส่วนมากจะเป็นการใช้แรงงานครอบครัว และการจ้างงานภายในหมู่บ้าน จ้างเครื่องทุ่นแรง

6.นักศึกษาผ่านงาน การเข้าไปศึกษาข้อมูลต่าง ๆ ของหมู่บ้าน พร้อมทั้งทำการประเมินกองทุนหมู่บ้าน ศึกษาตามหลักสูตรของสถาบันการศึกษา จึงจะถือว่าผ่านงาน

3.ผลการประเมินกระบวนการของหน่วยระบบการดำเนินงานของผู้กู้แต่ละราย

1.การทำธุรกิจถูกวิธี การดำเนินการทำกิจกรรมของผู้กู้ถือเป็นแบบอย่างที่ต้องของการทำการเกษตรแบบยั่งยืน ผู้กู้มีประสบการณ์ในการดำเนินการที่สืบทอดกันมาตั้งแต่รุ่น พ่อ – แม่ แต่ทางด้านวิชาการยังไม่ถูกต้องมากนัก ต้องการนักวิชาการเข้ามาแนะนำวิธีการที่ต้อง

2.การหาตลาดที่ดี ตลาดกระจายสินค้าของผู้ก้วยังคงเอาเปรียบ จากพ่อค้าคนกลางอยู่ ราคาสินค้าจะถูกกำหนดจากพ่อค้ารับซื้อ ทำให้ผู้กู้หาตลาดที่ดีไม่ได้

3.การหาวัตถุดิบที่ดี ผู้กู้ที่ดำเนินการต้องเสี่ยงกับการหาวัตถุดิบที่ดี ยังไม่มีการรับรองคุณภาพจากผู้ขาย

4.การทำบัญชี ไม่มีการลงบัญชีรายรับ – รายจ่าย สำหรับผู้กู้ เพียงแต่เป็นการจำไว้ ว่าในรอบการเพาะปลูกแต่ละครั้งมีการลงทุนไปเท่าไร สิ้นปีเพาะปลูกเก็บผลผลิตเป็นตัวเงินมาเท่าไร

5.การวิเคราะห์ประเมิน จากการติดตามประเมินการทำกิจกรรมของผู้พบว่ามี การดำเนินการกิจกรรมตามโครงการที่เขียนขอเงินจากกองทุน ใช้เงินจากการกู้ในการจัดซื้อวัสดุ อุปกรณ์ พันธุ์พืช และสิ่งของที่จำเป็นต้องใช้ในการประกอบอาชีพ จากการคาดการณ์คิดว่าผู้กู้สามารถชำระหนี้จากการกู้ยืมเงินกองทุนได้

4.ผลการประเมินผลผลิตของหน่วยระบบการดำเนินงานของผู้กู้แต่ละราย แบ่งได้เป็น 3 ด้าน คือ

1.ผลโดยตรง (Immediate Result) รายได้ที่เป็นตัวเงิน การประกอบอาชีพทำไร่ เลี้ยงสัตว์ ของผู้กู้ในหมู่บ้านหนองไม้ตาย ในขณะที่ผู้กู้มีผลผลิตและมีรายได้จากการกู้ยืมเงินกองทุนแล้ว

2.ผลกระทบโดยตรง (Direct Impact) ผลกระทบโดยตรงของการดำเนินกิจการของผู้กู้ คือ จำนวนเงินที่กู้ยืมไม่เพียงพอต่อการทำกิจการ ทำให้ผู้กู้ต้องใช้ทุนของตัวเอง เพื่อประกอบกับเงินที่กู้ยืมมา เกิดการขาดทุนหมุนเวียนขึ้นในครอบครัวและต้องกู้เงินจาก ธ.ก.ส

3.ผลกระทบทางอ้อม (Indirect Impact)

ผู้กู้มีการพึ่งพาตนเอง การดำเนินกิจกรรมของผู้กู้ต้องใช้เวลานานในกาเก็บเกี่ยวผลผลิต จำเป็นต้องมีเงินทุน เพื่อใช้ในการทำกิจกรรมในครั้งต่อไป ผู้กู้ยังไม่สามารถพึ่งพาตนเองได้

ผู้กู้มีศักยภาพและความเข้มแข็งในกิจกรรมของตนเองอย่างยั่งยืน หลังจากที่ผู้กู้สามารถพึ่งพาตนเองได้แล้ว มีทุน มีประสบการณ์มากพอ ในอนาคตผู้กู้ต้องมีศักยภาพและความแข็งแรง ในกิจกรรมของตนเองได้

การกลับคืนถิ่นของประชาชน เมื่อโครงการกองทุนหมู่บ้านสามารถบริหารจัดการให้มีประสิทธิภาพมากพอ มีทุนสำรองมากพอที่จะทำให้ประชาชนในหมู่บ้าน ได้กู้มาใช้ในการประกอบอาชีพต่าง ๆ อนาคตแรงงานที่ไปทำงานต่างจังหวัดจะต้องกลับมาประกอบอาชีพภายในหมู่บ้าน เพื่อช่วยแรงงานในครอบครัว

นักศึกษาได้เรียนรู้ธุรกิจ จากการเข้าไปศึกษาข้อมูลในหมู่บ้าน ทำให้ทราบรายละเอียดเกี่ยวกับประกอบอาชีพต่าง ๆ ของชาวบ้าน เช่น การเลี้ยงสัตว์ การปลูกพืช ที่ใช้วิธีการแบบชาวบ้าน ประหยัด แต่ก็ได้ผลผลิตที่ดี รวมถึงการทำงานอย่างมีส่วนร่วม ผลอื่น ๆ ที่เกิดขึ้นจาก โครงการกองทุนหมู่บ้านและชุมชนเมืองแห่งชาติ

โครงการกองทุนหมู่บ้านและชุมชนเมืองแห่งชาติ เป็นโครงการที่แก้ไขปัญหาคาความยากจนของประชาชน โดยเฉพาะประชาชนในชนบทได้ในระดับหนึ่ง เป็นผลทำให้ท้องถิ่นมีการพัฒนาทางด้านครอบครัว ด้านสังคม ลดปัญหาในการขาดเงินทุนประกอบอาชีพ กระตุ้นเศรษฐกิจภายในหมู่บ้าน มีการจ้างงาน ทำให้ลดปัญหาการว่างงาน สร้างรายได้แก่ชุมชน และเป็นการกระจายอำนาจสู่ท้องถิ่น มีระบบการจัดการการบริหารของตนเอง มีการทำงานที่เป็นระบบ มีส่วนร่วม ลดช่องว่างระหว่างประชาชนและหน่วยงานราชการ ให้มีการเรียนรู้ร่วมกัน มีความเข้าใจที่ตรงกัน สำหรับบัณฑิตที่ประจำกองทุนหมู่บ้าน คือ ช่วยให้นักศึกษามีงานทำ มีรายได้ ได้ศึกษา เพื่อเป็นความรู้ในการบริหารจัดการและการประเมินโครงการ เรียนรู้ประสบการณ์ในชุมชนที่ปฏิบัติงานอยู่

4.สรุปการบรรลุวัตถุประสงค์ของการประเมินโครงการ

การบรรลุเป้าหมายของกองทุนหมู่บ้านและชุมชนเมืองแห่งชาติ ทั้ง 3 ข้อ พบว่า

1.ปัจจัยต่าง ๆ ที่เป็นอุปสรรค และสนับสนุนการดำเนินงานของกองทุนหมู่บ้านปัจจัยที่เป็นอุปสรรค ได้แก่

1.ระดับการศึกษาของประชากรภายในหมู่บ้าน อยู่เกณฑ์ต่ำเป็นผลทำให้ขาดความเข้าใจในโครงการกองทุนหมู่บ้าน

2.อาชีพของประชากรในหมู่บ้านมีอาชีพเกษตรกร ที่รายได้ขึ้นอยู่กับสภาพแวดล้อม และภูมิอากาศ ทำให้เกิดความเสี่ยง สมาชิกเกรงว่าจะหาเงินมาชำระคืนกองทุนไม่ได้ตามระยะเวลาที่กำหนด

ปัจจัยที่สนับสนุน

1.ความช่วยเหลือจากทางหน่วยงานราชการ ทางด้านการให้ความรู้ คำแนะนำในการบริหารจัดการ การดำเนินงานต่าง ๆ

2.ความเข้มแข็งของผู้นำหมู่บ้าน ทางด้านการรวมสมาชิกภายในหมู่บ้าน อธิบายให้เห็นถึงความสำคัญของโครงการ

3. ความสามัคคีของประชาชนในหมู่บ้าน

2.ตัวชี้วัดความเข้มแข็งของการบริหารการพัฒนาเกี่ยวกับกองทุนหมู่บ้าน

1.คณะกรรมการเป็นผู้บริหารจัดการกองทุนให้มีประสิทธิภาพ และมีความเข้มแข็งต่อไปในอนาคต

2.สมาชิกกองทุน สมาชิก และสมาชิกผู้กู้ดำเนินกิจกรรมตามโครงการผลกำไรที่ได้ชำระคืนกองทุน

3.ความสามัคคีความซื่อสัตย์ของสมาชิก และประชาชนทั่วไปภายในหมู่บ้าน

4.มีการทำงานแบบมีส่วนร่วมของคนภายในหมู่บ้าน มีการเสี่ยสละของผู้นำชุมชน มีความรับผิดชอบในการดำเนินงาน และมีส่วนร่วมในการพัฒนาทุก ๆ ด้านของหมู่บ้าน

3.ประสิทธิภาพการบริหารจัดการกองทุนเงินล้าน

การบริหารจัดการกองทุนของหมู่บ้านหนองไม้ตาย มีการบริหารอย่างมีระบบในบางส่วนยกเว้นเรื่องการทำบัญชี ซึ่งทางกองทุนและผู้รับผิดชอบยังไม่มีควมชำนาญมากพออาจเป็นผลเสี่ยหายต่อไปในอนาคต เกี่ยวกับการจัดการทรัพย์สินของกองทุน ผลดีของการบริหารอยู่ที่การทำให้สมาชิกสามารถมีทุน มีโอกาสในการประกอบอาชีพ ทำกิจกรรมได้อย่างต่อเนื่อง

บทที่ 5

สรุป อภิปรายผลและข้อเสนอแนะ

สรุป อภิปรายผล

จากการติดตามผลดำเนินการประเมิน โครงการกองทุนหมู่บ้านและชุมชนเมืองบ้านหนองไม้ตาย สรุปได้ดังต่อไปนี้

1.วัตถุประสงค์ของการประเมินโครงการ

1.เงินกองทุนหมู่บ้านหนองไม้ตายสามารถเป็นแหล่งเงินทุนหมุนเวียน สำหรับการลงทุน เพื่อการพัฒนาอาชีพ สร้างงาน และบรรเทาเหตุฉุกเฉิน ให้กับประชาชนในหมู่บ้านได้ จากการกู้ยืมเงินเมื่อ เดือนกันยายน พ.ศ.2544 และมีการชำระเงินต้นพร้อมดอกเบี้ยเมื่อ เดือนมีนาคม และ เมษายน พ.ศ.2545 มีสมาชิกทั้งผู้กู้รายเก่า รายใหม่กู้ยืมเงินจากกองทุนจะชำระคืนอีกครั้งหนึ่งเมื่อครบกำหนด 1 ปี

2.ท้องถิ่นหมู่บ้านหนองไม้ตายมีกระบวนการพึ่งพาตนเองในการเรียนรู้ รวมทั้งการบริหารจัดการเงินกองทุน โดยได้รับการสนับสนุนจากส่วนราชการที่เกี่ยวข้อง ประชาชนในหมู่บ้าน คณะกรรมการ

3.เมื่อหมู่บ้านหรือชุมชนในระดับฐานรากของประเทศ มีอาชีพ มีรายได้ เลี้ยงตัวเองและครอบครัวได้ จึงจะสามารถสร้างภูมิคุ้มกันทางเศรษฐกิจและสังคมของประเทศได้

4.เสริมสร้างศักยภาพและความเข้มแข็งทั้งทางด้านเศรษฐกิจและสังคม ของประชาชนในหมู่บ้านหนองไม้ตายได้

2.ผลการดำเนินการ

1.ประชาชนในหมู่บ้านมีความรู้ ความเข้าใจเกี่ยวกับนโยบายกองทุนหมู่บ้านเพิ่มขึ้น

2.ประชาชนในหมู่บ้านนำเงินกู้จากกองทุนไปใช้ในกิจกรรมที่ก่อให้เกิดประโยชน์

3.คณะกรรมการกองทุนหมู่บ้าน มีประสิทธิภาพในการบริหารกองทุนเพิ่มขึ้น มีความรับผิดชอบต่อเงินกองทุนและส่งเสริมการทำงานของกองทุน

4.คณะกรรมการกองทุนหมู่บ้าน มีความรู้ความเข้าใจในการทำบัญชีกองทุนเพิ่มขึ้น

5.ระเบียบกองทุนมีความชัดเจน โปร่งใสมากขึ้น เป็นระเบียบที่สามารถปฏิบัติตามได้โดยไม่ส่งผลกระทบต่อการบริหารกองทุน

6.สมาชิกในหมู่บ้านและคณะกรรมการกองทุน มีความสามัคคีกัน มีความคิดริเริ่ม ร่วมแสดงความคิดเห็นให้ข้อเสนอแนะที่เป็นประโยชน์ต่อกองทุน

7.สมาชิกในหมู่บ้านมีความอยู่ดีกินดีขึ้น มีเงินทุนในการประกอบอาชีพและรู้จักระมัดระวังในการใช้เงิน เพิ่มมากขึ้น

8.ประชาชนมีงานทำ มีรายได้ สามารถเลี้ยงตนเองและครอบครัวได้ ก่อให้เกิดความสงบสุขขึ้นในหมู่บ้าน

3.อภิปรายผล

การบรรลุวัตถุประสงค์ของกองทุนหมู่บ้านหนองไม้ตาย บรรลุทั้ง 4 ข้อได้แก่

1. เงินกองทุนหมู่บ้านหนองไม้ตาย สามารถเป็นแหล่งเงินกู้ยืมของประชาชนในหมู่บ้าน สำหรับนำไปลงทุนเพื่อการพัฒนาอาชีพ ซึ่งประชาชนในหมู่บ้านนำไปใช้เพื่อพัฒนาอาชีพ

2. การมีระบบบริหารกองทุน กองทุนหมู่บ้านหนองไม้ตายมีการจัดโครงสร้างองค์กรอย่างชัดเจน เพื่อให้มีความง่ายและความคล่องตัวในการบริหารกองทุน โดยได้มีการคัดเลือกคณะกรรมการบริหารกองทุนจากความเห็นชอบของสมาชิกทุกคนและมีการแบ่งหน้าที่การทำงานของคณะกรรมการทุกคนอย่างชัดเจน ช่วยให้ระบบการบริหารกองทุนมีประสิทธิภาพ

การมีการเรียนรู้เพื่อการพึ่งตนเอง กองทุนหมู่บ้านหนองไม้ตาย เปิดโอกาสให้ประชาชนในหมู่บ้านมีการแลกเปลี่ยน เรียนรู้อย่างสม่ำเสมอ โดยการจัดเวทีสัมมนาจัดกิจกรรมต่างๆ ที่ให้ความรู้ เพื่อให้ประชาชนนำความรู้ที่ได้ มาปรับปรุงใช้ในชีวิตประจำวัน เพื่อให้สามารถพึ่งตนเองได้ แต่ยังไม่สามารถพึ่งตนเองได้ทั้งหมด ยังต้องอาศัยความร่วมมือจากชุมชนภายนอก เพื่อการเรียนรู้ต่อไป

3. การสร้างภูมิคุ้มกันทางเศรษฐกิจและสังคม ประชาชนทั่วไปและสมาชิกกองทุนหมู่บ้านหนองไม้ตาย การรวมตัวเป็นกลุ่มในการประกอบอาชีพ ของหมู่บ้านหนองไม้ตายยังไม่เป็นรูปธรรมชัดเจน คือ มีกลุ่มอาชีพ เช่น กลุ่มทอผ้า กลุ่มเลี้ยงโค กลุ่มเลี้ยงเป็ด-ไก่ฟาร์ม มีการจัดตั้งกลุ่ม มีเงินทุนสะสมแต่ยังไม่มีการจัดการบริหารอย่างจริงจัง การรวมกลุ่มของสมาชิกยังมีจำนวนน้อย อย่างไรก็ตามประชาชนในหมู่บ้านหนองไม้ตายได้ร่วมกันจัดตั้งกองทุนหมู่บ้านได้สำเร็จด้วยความร่วมมือจากประชาชนในหมู่บ้าน

4. การมีศักยภาพและความเข้มแข็งของชุมชนท้องถิ่น ประชาชนทั่วไปและสมาชิกกองทุนหมู่บ้านหนองไม้ตาย มีความซื่อสัตย์ต่อชุมชน ร่วมมือร่วมใจในการทำงานเพื่อส่วนรวม มีความสามัคคี รักใคร่กลมเกลียวกัน ร่วมแรงพัฒนาหมู่บ้านอย่างสม่ำเสมอ จึงทำให้หมู่บ้านหนองไม้ตายเกิดการพัฒนาอย่างต่อเนื่องและเป็นหมู่บ้านที่เข้มแข็งจนถึงปัจจุบัน

2. ปัจจัยที่ก่อให้เกิดผลด้านบวกและด้านลบ

1. ปัจจัยด้านบวก

1.ประสบการณ์การประกอบอาชีพที่ล้มเหลวของประชาชนบางรายในหมู่บ้าน จึงได้อาศัยเป็นบทเรียนให้ประชาชนในหมู่บ้านมีการแลกเปลี่ยนเรียนรู้ และรวมตัวกันเป็นกลุ่มในการประกอบอาชีพ เพื่อไม่ให้เกิดปัญหาซ้ำซาก

2.เกิดความสามัคคีภายในหมู่บ้าน ประชาชนร่วมมือร่วมใจช่วยเหลือกันมากขึ้น จึงก่อให้เกิดเป็นหมู่บ้านที่มีความเข้มแข็ง

3.ประชาชนในหมู่บ้านมีส่วนร่วมในการจัดตั้งกองทุน โดยมีสมาชิกกองทุนทั้งหมด 89 คน จาก ซึ่งถือว่าการจัดตั้งกองทุนประสบความสำเร็จ

4.สมาชิกกองทุนมีเงินสะสมเพิ่มขึ้น รู้จักการออมเงิน เพื่อประโยชน์ต่อการประกอบอาชีพของตนเอง

2.ปัจจัยด้านลบ

1.ประชาชนในหมู่บ้านยังคงมีสภาพเป็นลูกหนี้ของธนาคาร และนายทุนนอกระบบ ซึ่งอัตราดอกเบี้ยค่อนข้างสูง ทำให้ขาดเงินทุนหมุนเวียน เพราะเงินส่วนหนึ่งต้องนำไปชำระหนี้ ทำให้ไม่สามารถดำรงทุนให้เจริญเติบโตได้ในระยะเวลาอันสั้น

2.สมาชิกกองทุนบางรายไม่พึงพอใจในการตัดสินใจอนุมัติเงินกู้ของคณะกรรมการกองทุน ซึ่งอนุมัติให้กู้เงินได้จำนวนน้อยกว่าที่ขอกู้ไว้ ก่อให้เกิดความไม่พอใจในการทำงานของคณะกรรมการกองทุน จึงไม่ค่อยให้ความร่วมมือ ในการจัดเวทีประชุมเท่าใดนัก

3.สมาชิกบางรายมีงานที่ต้องรับผิดชอบทำงานมาก บางคนต้องออกไปทำงานนอกพื้นที่หมู่บ้าน ทำให้ไม่ได้รับข่าวสารจากการประชุมกองทุน ทำให้การบริหารจัดการกองทุนของคณะกรรมการเกิดความล่าช้า เก็บเงินฝากจะจากสมาชิกได้ไม่ครบตามกำหนดเวลา

4.คณะกรรมการกองทุนบางคนขาดความรู้ ในการบริหารจัดการกองทุน และการทำบัญชีกองทุน ดังนั้นภาระหนักจึงตกเป็นของประธานและเหรัญญิก ทำให้ระบบการบริหารกองทุน มีความล่าช้า ขาดความละเอียดในการทำงาน บางครั้งคณะกรรมการได้ขอความช่วยเหลือจากบัณฑิตกองทุนให้ช่วยจัดทำบัญชี ซึ่งเป็นกรช่วยเหลือบรรเทาปัญหา ได้เพียงระดับหนึ่ง

3.การเกิดองค์กรเครือข่ายการเรียนรู้

จากการปฏิบัติงานภาคสนาม ผู้วิจัยได้เข้าร่วมศึกษาการสร้างองค์กรเครือข่ายย่อยภายในหมู่บ้าน ซึ่งสมาชิกหมู่บ้านหนองไม้ตายได้จัดตั้งสมาชิกกลุ่มผู้ประกอบอาชีพทอผ้า และกลุ่มผู้ประกอบอาชีพเลี้ยงโค โดยเป็นองค์กรเครือข่ายเพื่อการเรียนรู้ที่ได้จัดตั้งขึ้นก่อนนี้แล้ว แต่เมื่อมีกองทุนหมู่บ้านเข้ามา กลุ่มองค์กรเหล่านี้ได้มีการพัฒนาการเรียนรู้เพิ่มขึ้น สมาชิกกลุ่มมีการแลกเปลี่ยน

ความรู้เพิ่มขึ้นกว่าเดิม ทำให้กลุ่มองค์กร มีความเข้มแข็งเพิ่มขึ้น เป็นส่วนช่วยเสริมประสิทธิภาพ และความแข็งแกร่งในการดำเนินโครงการ ตลอดจนการสร้างเครือข่ายกับองค์กรภายนอกชุมชน

4.ตัวชี้วัดความเข้มแข็งของชุมชนในทัศนะของประชาชนพื้นที่เป้าหมาย

ประชาชนในหมู่บ้านหนองไม้ตายรู้หน้าที่ของตนเอง ปฏิบัติตามสิทธิหน้าที่ มีความรับผิดชอบ ต่องานที่ได้รับมอบหมาย ทำงานเพื่อส่วนรวมโดยไม่คำนึงถึงผลตอบแทน สมาชิกหันมาศึกษาหา ความรู้เพิ่มเติม เพื่อความสำเร็จในการประกอบอาชีพ ให้ความร่วมมือในการเข้าร่วมประชุมจาก หน่วยงานของรัฐ แสดงความคิดเห็น ให้ข้อเสนอแนะอย่างเต็มที่ อีกทั้งสมาชิกต่างยอมรับฟังความ คิดเห็นของผู้อื่นยอมรับมติในที่ประชุมจึงทำให้การบริหารกองทุนคล่องตัวขึ้นการอยู่ร่วมกันอย่าง อบอุ่นภายในครอบครัว มีอาชีพที่สามารถเลี้ยงตนเองและครอบครัวได้ อีกทั้งในหมู่บ้านมีการช่วย เหลือ เด็ก สตรี และคนชรา จึงทำให้ การอาศัยอยู่ในหมู่บ้านหนองไม้ตาย มีความสงบสุข ร่วมเย็น อยู่ กันอย่างมีสันติ

5.ผลโดยตรงและผลกระทบต่างๆ

1.ผลโดยตรง (Immediate Result) เมื่อเวลาผ่านไประยะหนึ่ง สมาชิกที่กู้เงิน ไปดำเนินการ ประกอบอาชีพต่างๆ สามารถลงทุนก่อให้เกิดรายได้จากผลผลิต และสามารถนำเงินชำระคืนกอง ทุนทั้งเงินต้นและดอกเบี้ยได้ครบตามระยะเวลาที่กำหนดไว้ ทำให้จำนวนเงินกองทุนเพิ่มขึ้น แสดง ให้เห็นถึงการเติบโตของกองทุน

2.ผลกระทบโดยตรง (Direct Impact) สมาชิกผู้กู้เงิน ไปดำเนิน โครงการตามกิจกรรมต่างๆ สามารถปลดปล่อยภาระหนี้สินลงได้ในระดับหนึ่ง และช่วยเพิ่มศักยภาพในการประกอบอาชีพมาก ขึ้น โดยสมาชิกได้รู้จักการใช้เงินให้เกิดประโยชน์ต่อการประกอบอาชีพ นำความรู้ที่ได้จากการรวม กลุ่มองค์กร ไปพัฒนาศักยภาพการประกอบอาชีพของตนเองและสร้างฐานะทางเศรษฐกิจให้เข้ม แข็งขึ้นกว่าในอดีต

3.ผลกระทบโดยอ้อม (Indirect Impact) วิถีชีวิตของประชาชนในหมู่บ้านเกิดการเปลี่ยนแปลง ในทางที่ดีขึ้นกว่าเดิม ประชาชนเกิดความสามัคคีมากขึ้น สมาชิกมีความรู้ความเข้าใจเกี่ยวกับ กองทุนหมู่บ้านเพิ่มมากขึ้น มีทัศนียภาพให้เกิดกองทุนที่มั่นคง มีประสิทธิภาพเพื่อความ เป็นอยู่ที่ดี ของประชาชน ก่อให้เกิดสันติสุขขึ้นในหมู่บ้าน

4.ข้อเสนอแนะ

ข้อเสนอแนะเกี่ยวกับการปรับปรุงแก้ไขข้อบังคับระเบียบกองทุนหมู่บ้าน

ข้อเสนอแนะข้อที่ 1 วงเงินที่อนุมัติให้กู้ สูงสุดไม่ควรเกิน 30,000 บาท จากระเบียบกองทุนที่อนุมัติให้กู้ได้ไม่เกิน 50,000 บาท เนื่องจากสมาชิกบางรายหากกู้เงินไปแล้วไม่สามารถนำเงินมาชำระคืนได้ จะเป็นการเพิ่มภาระหนี้สินผูกพันมากขึ้น และเงินกองทุนอาจสูญ ไม่สามารถเรียกเก็บคืนได้

ข้อเสนอแนะข้อที่ 2 การจัดสรรกำไรสุทธิประจำปี มีการจัดสรรปันผลค่าหุ้นคืนแก่สมาชิกมากเกินไป คือ 30 % ควรจัดสรรคืนเพียง 20 % โดยที่เหลือนำไปจัดสรรเพื่อสาธารณประโยชน์ของหมู่บ้าน

1. ข้อเสนอแนะการบริหารจัดการกองทุน

ข้อเสนอแนะข้อที่ 1 คณะกรรมการกองทุนควรให้ความสำคัญกับบทบาทหน้าที่ของตนเองให้มากกว่านี้ โดยให้ความร่วมมือในการประชุมระดับอำเภอมากขึ้น ซึ่งเป็นการให้ความรู้แก่คณะกรรมการกองทุน โดยเฉพาะ เพื่อนำความรู้มาใช้ในการบริหารกองทุนให้มีประสิทธิภาพ

ข้อเสนอแนะข้อที่ 2 ควรมีการอบรมให้ความรู้เกี่ยวกับการทำบัญชีกองทุนแก่คณะกรรมการให้มากกว่านี้ โดยเฉพาะเหรียญกษาปณ์และเลขานุการ ควรได้รับความรู้ในการทำบัญชีกองทุนมากที่สุด เนื่องจากการทำบัญชีกองทุนค่อนข้างยากและข้อมูลมาก ต้องทำบัญชีไม่ให้ผิดพลาดเพื่อความโปร่งใสในการบริหารกองทุน และ เป็นการจัดระบบบัญชี ที่มีประสิทธิภาพ เพื่อช่วยในการบริหารจัดการกองทุน

2. ข้อเสนอแนะนำเงินไปพัฒนากิจกรรมอาชีพของสมาชิกกองทุน

ข้อเสนอแนะข้อที่ 1 สมาชิกผู้กู้เงินควรนำเงินไปใช้ตามวัตถุประสงค์ที่เขียนขอโครงการไม่ควรนำเงินไปใช้จ่ายทางอื่นที่ไม่เป็นประโยชน์หรือนำไปชำระหนี้แก่นายทุนนอกระบบ เพราะจะเป็นการเพิ่มภาระหนี้สินผูกพันมากขึ้น

ข้อเสนอแนะข้อที่ 2 สมาชิกผู้กู้เงินไปประกอบอาชีพต่างๆ ที่มีกิจกรรมเดียวกันหรือคล้ายกันควรมีการรวมกลุ่มจัดตั้งองค์กรประกอบอาชีพขึ้น เพื่อเป็นการแลกเปลี่ยนความรู้ภายในกลุ่มอาชีพเดียวกันและมีการช่วยเหลือซึ่งกันและกัน จะช่วยให้การประกอบอาชีพมีประสิทธิภาพมากขึ้น

ข้อเสนอแนะข้อที่ 3 สมาชิกผู้กู้เงินควรมีการศึกษาหาความรู้เพิ่มเติมเกี่ยวกับกระบวนการผลิต การตลาด ซึ่งจะช่วยทำให้สมาชิกมีทางเลือกมากขึ้น มีอำนาจในการต่อรองกับพ่อค้าคนกลางมากขึ้น จะทำให้สมาชิกมีรายได้เพิ่มขึ้น ช่วยลดปัญหาการเป็นหนี้สินลงได้

บรรณานุกรม

- กนก สติรนาถ และกัทยา อักษรमित. 2541. เศรษฐกิจพอเพียงสู่วิฤตเศรษฐกิจไทย. ม.ป.ท. กองทุนเพื่อสังคม,สำนักงาน. (2544). คู่มือเตรียมความพร้อมกองทุนหมู่บ้าน 1 ล้านบาท. ในเวที ระดมความคิดสาธารณะ(หน้า 1 – 34). (ม.ป.ท.)
- เกษตรและสหกรณ์,กระทรวง. 2541. รายงานสรุปลักษณะพันธุ์ไม้ของประเทศไทยตั้งแต่เริ่มมีแผน พัฒนาเศรษฐกิจและสังคมแห่งชาติ ปี พ.ศ.2504 เป็นต้นมา.กรุงเทพฯ: กรมป่าไม้.
- คณะกรรมการกองทุนหมู่บ้านและชุมชนเมืองแห่งชาติ,สำนักงาน. (2544). คู่มือการดำเนินงาน สำหรับคณะกรรมการสนับสนุนและติดตามการดำเนินงานกองทุนหมู่บ้านระดับจังหวัด และอำเภอ.(ม.ป.ท.)
- คณะกรรมการกองทุนหมู่บ้านและชุมชนเมืองแห่งชาติ, สำนักงาน. 2544. ระเบียบสำนักนายกรัฐมนตรีว่าด้วย คณะกรรมการกองทุนหมู่บ้านและชุมชนเมืองแห่งชาติ พ.ศ. 2544 และแก้ไข เพิ่มเติม (ฉบับที่ 2) พ.ศ. 2544 ระเบียบคณะกรรมการกองทุนหมู่บ้านและชุมชนเมืองแห่งชาติ ว่าด้วยการจัดตั้งและบริหารกองทุนหมู่บ้านและชุมชนเมืองแห่งชาติ พ.ศ.2544 และแก้ไขเพิ่มเติม (ฉบับที่ 2) พ.ศ. 2544. กรุงเทพฯ : บริษัท สหพัฒนาการพิมพ์ จำกัด.
- จำเนียร สุขหลาย ,กรรณิการ์ แสนศักดิ์ ,นันทนา รัตนอาภา และสุพัตร์ พิบุรณ์. (2544). การประเมินโครงการ. ใน สมหวัง พิธิยานุวัฒน์ (บรรณาธิการ). แบบจำลอง CIPP (หน้า 221- 234). กรุงเทพฯ :สำนักพิมพ์จุฬาลงกรณ์มหาวิทยาลัย.
- สงวน ช่างฉัตร. 2542. การพัฒนาทีมงานที่ส่งผลกระทบต่อประสิทธิภาพในการดำเนินธุรกิจขนาด ย่อม (SMEs).กรุงเทพฯ :สำนักงานสถาบันราชภัฏ.
- สถาบันพัฒนาวิสาหกิจขนาดกลางและขนาดย่อม. (2545). รายงานความคืบหน้าเรื่องยุทธศาสตร์ การพัฒนาวิสาหกิจขนาดกลางและขนาดย่อม (SMEs) รอบ 2 (ตุลาคม – ธันวาคม) [ออนไลน์].ได้จาก :http://www.ismed.or.th/intro-ismed / stabdard_main.html/
- สถาบันพัฒนาวิสาหกิจขนาดกลางและขนาดย่อม. (2545). รายงานความคืบหน้าเรื่องยุทธศาสตร์ การพัฒนาวิสาหกิจขนาดกลางและขนาดย่อม (SMEs) รอบ 2 (ตุลาคม – ธันวาคม) [ออนไลน์].ได้จาก :<http://www.ismed.or.th/intro-ismed / quotaion.html>
- อุดม จำรัสพันธ์, ชาตรี นาคะกุล, ชาติชาย ม่วงประดม และสมชาย วรภิเกษมสกุล. (2544). ชุดวิชาการประเมินเพื่อพัฒนา.กรุงเทพฯ :ห้างหุ้นส่วนจำกัดทัศนทองการพิมพ์