

การประเมินโครงการกองทุนหมู่บ้านและชุมชนเมือง : กรณีศึกษา
กองทุนหมู่บ้านหนองพะลาน
หมู่ที่ 15 ตำบลหนองระเวียง อำเภอเมือง จังหวัดนครราชสีมา



นางสาวธิพาภรณ์ อนุพันธ์

สารนิพนธ์นี้เป็นส่วนหนึ่งของการศึกษาตามหลักสูตรประกาศนียบัตรบัณฑิต

สาขาวิชาเทคโนโลยีการจัดการ

มหาวิทยาลัยเทคโนโลยีสุรนารี

ปีการศึกษา 2545

ISBN : 974 – 533 - 110 - 4

บทคัดย่อ

วิทยากร อนุพันธ์ : การประเมินโครงการกองทุนหมู่บ้านและชุมชนเมือง : กรณีศึกษา
กองทุนหมู่บ้านหนองพะลาน หมู่ที่ 15 ตำบลหนองระเวียง อำเภอเมือง
จังหวัดนครราชสีมา

อาจารย์ที่ปรึกษา : ผู้ช่วยศาสตราจารย์ ดร. กิตติศักดิ์ เกิดประสพ , 103 หน้า

ISBN : 974 - 533 110 - 4

การประเมินโครงการกองทุนหมู่บ้านหนองพะลานมีวัตถุประสงค์ในการประเมินเพื่อศึกษาผลการดำเนินงานของโครงการกองทุนหมู่บ้านว่าบรรลุวัตถุประสงค์ของการจัดตั้งกองทุนหมู่บ้านและชุมชนเมืองแห่งชาติหรือไม่ ซึ่งมีวิธีการประเมินโดยใช้รูปแบบการประเมินเชิงระบบที่เรียกว่าซีพีพีโมเดล (CIPP Model) นำมาประยุกต์ใช้ในการประเมินครั้งนี้ ในส่วนของการเก็บข้อมูล เก็บข้อมูลโดยการสัมภาษณ์ตามแบบ บร. ต่างๆ จากการจัดประชุมเวทีชาวบ้าน จากการสังเกตการณ์อย่างมีส่วนร่วมและไม่มีส่วนร่วม ซึ่งเครื่องมือที่ใช้เก็บข้อมูลคือ แบบรายงาน บร.1 - บร.12 สำหรับประชากรและกลุ่มตัวอย่างได้แก่ คณะกรรมการกองทุนหมู่บ้าน สมาชิกกองทุนหมู่บ้าน ผู้นำชุมชน และประชากรในชุมชนหมู่บ้านหนองพะลาน จากนั้นจึงนำข้อมูลมาทำการวิเคราะห์ ข้อมูลทั้งโดยการวิเคราะห์ในเชิงปริมาณและเชิงคุณภาพ

ผลการประเมินโครงการกองทุนหมู่บ้านหนองพะลาน สรุปได้ว่าการดำเนินงานของกองทุนสามารถบรรลุวัตถุประสงค์ของการจัดตั้งกองทุนหมู่บ้านและชุมชนเมืองแห่งชาติ ได้แก่ เงินกองทุนช่วยให้เกิดการพัฒนาอาชีพ สร้างรายได้ และจัดสรรประโยชน์สู่สมาชิก คณะกรรมการกองทุนหมู่บ้านมีความสามารถในการบริหารจัดการกองทุนและมีการแบ่งหน้าที่การทำงานอย่างถูกต้อง สมาชิกในชุมชนมีการเรียนรู้เพื่อการพึ่งพาตนเองได้เป็นส่วนมากแต่ก็ต้องอาศัยความช่วยเหลือจากทางราชการอยู่ด้วย เศรษฐกิจในชุมชนได้รับการกระตุ้นและมีภูมิคุ้มกัน มีการเกิดองค์กรเครือข่ายเพื่อการเรียนรู้ และได้ทราบถึงความเข้มแข็งของชุมชนในทัศนะของประชาชน คือ คนในชุมชนมีความสามารถในการประกอบอาชีพ มีการรวมกลุ่มทำกิจกรรมและในชุมชนควรปลอดยาเสพติด ปลอดการพนัน มีความสะอาดเป็นระเบียบเรียบร้อย

สาขาเทคโนโลยีการจัดการ

ปีการศึกษา 2545

ลายมือชื่อนักศึกษา... อนุพันธ์
ลายมือชื่ออาจารย์ที่ปรึกษา... วิชา
ลายมือชื่ออาจารย์ร่วมปรึกษา... วิชา

หน้าอนุมัติ


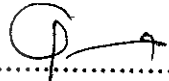
อาจารย์ที่ปรึกษาและกรรมการสอบ ได้พิจารณาสารนิพนธ์ฉบับนี้แล้ว เห็นสมควรรับเป็นส่วนหนึ่งของการศึกษาตามหลักสูตรประกาศนียบัตรบัณฑิตสาขาการจัดการและการประเมินโครงการของสำนักวิชาเทคโนโลยีสังคม มหาวิทยาลัยเทคโนโลยีสุรนารีได้

อาจารย์ที่ปรึกษา

 นพ.ร.ลพ

(ผู้ช่วยศาสตราจารย์ ดร.กิตติศักดิ์ เกิดประสพ)

กรรมการสอบ

 นงทพันธ์  อุทธิราษฎร์

อนุมัติให้สารนิพนธ์ฉบับนี้ เป็นส่วนหนึ่งของหลักสูตรประกาศนียบัตรบัณฑิตสาขาการจัดการและการประเมิน โครงการ

.....
(.....)

คณบดีสำนักวิชาเทคโนโลยีสังคม

วันที่.....เดือน..... 7 มี.ค. 2546 พ.ศ.....

กิตติกรรมประกาศ

สารนิพนธ์นี้สำเร็จลุล่วงด้วยดี ผู้ทำสารนิพนธ์ขอกราบขอบพระคุณบุคคลและกลุ่มบุคคลต่าง ๆ ที่ได้กรุณาให้คำปรึกษา แนะนำ ช่วยเหลืออย่างดียิ่ง ทั้งในด้านวิชาการและด้านการดำเนินการจัดทำสารนิพนธ์ อาทิเช่น

- ผู้ช่วยศาสตราจารย์ ดร.กิตติศักดิ์ เกิดประสพ อาจารย์ที่ปรึกษาสารนิพนธ์
- ผู้อำนวยการโรงเรียนบ้านทับช้าง นายวณู จันทร์บุรี อาจารย์นิเทศก์ที่ให้คำปรึกษาในการปฏิบัติงานในพื้นที่

- ผู้ช่วยศาสตราจารย์ ดร.ขวัญกมล กลิ่นศรีสุข, อาจารย์ ดร.สุนิตยา เกื่อนนาคี และคณาจารย์ประจำสาขาวิชาเทคโนโลยีการจัดการ สำนักวิชาเทคโนโลยีสังคม มหาวิทยาลัยเทคโนโลยีสุรนารี ที่ให้คำปรึกษาแนะนำทางด้านการวิชาการ

- คุณสะอาด สุวรรณเทพ และพัฒนาชุมชนอำเภอทุกท่านที่ให้คำปรึกษาด้านการปฏิบัติการในพื้นที่และอำนวยความสะดวกในการจัดหาเอกสารเกี่ยวกับกองทุนหมู่บ้านและชุมชนเมือง

- นายอำเภอ กำนัน ผู้ใหญ่บ้าน ผู้นำชุมชน ประธานกองทุนหมู่บ้าน ที่ให้ข้อมูลและอำนวยความสะดวกในด้านต่าง ๆ และขอขอบคุณพ่อแม่พี่น้องในหมู่บ้านหนองพะลาน ที่ได้ให้ความอนุเคราะห์อย่างมีไมตรีจิตยิ่ง

- บัณฑิตกองทุนหมู่บ้านตำบลหนองระเวียงทุกท่านที่ให้ความช่วยเหลืออย่างดียิ่ง

ท้ายนี้ ขอกราบขอบพระคุณบิดามารดา และพ.ศ.อ. ประจวบ จันทร์ประวิตร อาจารย์อุบลรัตน์ จันทร์ประวิตร ที่ให้การเลี้ยงดูอบรมและส่งเสริมการศึกษาเป็นอย่างดีตลอดมา จนทำให้ผู้ทำสารนิพนธ์ประสบความสำเร็จในชีวิต

ธิพาภรณ์ อนุพันธ์

สารบัญ

หน้า

บทคัดย่อภาษาไทย	ก
หน้าอำนวยการ	ข
กิตติกรรมประกาศ	ค
สารบัญ	ฉ
สารบัญแผนภาพ	ช
สารบัญตาราง	ซ
บทที่ 1 บทนำ	1
1. หลักการและเหตุผล	1
2. วัตถุประสงค์ของการประเมิน โครงการ.....	2
3. กรอบความคิดทฤษฎี	2
4. วิธีการดำเนินการประเมิน โครงการ.....	3
5. ผลที่คาดว่าจะได้รับจากการประเมิน โครงการ.....	4
บทที่ 2 เอกสารที่เกี่ยวข้อง	5
1. นโยบาย หลักการ วัตถุประสงค์ และวิธีการกองทุนหมู่บ้าน และชุมชนเมืองแห่งชาติ	5
2. ระเบียบสำนักนายกรัฐมนตรีว่าด้วยคณะกรรมการกองทุนหมู่บ้าน และชุมชนเมืองแห่งชาติ พ.ศ. 2544.....	7
3. แบบติดตามสังเกตการณ์คัดเลือกคณะกรรมการกองทุนหมู่บ้านและ ชุมชนเมือง	8
4. การขอขึ้นทะเบียน และประเมินความพร้อมของกองทุนหมู่บ้านและ ชุมชนเมือง	9
5. ระเบียบกองทุนหมู่บ้านและชุมชนเมือง	13

สารบัญ (ต่อ)

หน้า

6. การพิจารณาเงินกู้สำหรับคณะกรรมการกองทุนหมู่บ้านและ ชุมชนเมือง	15
7. การประเมินโครงการรูปแบบการประเมินชีพพ์โมเดล	16
8. เอกสารที่เกี่ยวข้อง.....	19
บทที่ 3 วิธีการประเมินโครงการ.....	21
1. วิธีการประเมิน โครงการ.....	21
2. ประชาชนและกลุ่มตัวอย่าง	24
3. ตัวแปรและตัวชี้วัดที่ใช้ในการประเมินโครงการ	25
4. เครื่องมือที่ใช้ในการประเมินโครงการ	36
5. การเก็บรวบรวมข้อมูล	36
6. การวิเคราะห์ข้อมูล	37
บทที่ 4 ผลการติดตามการประเมินโครงการ	38
ตอนที่ 1 ผลการประเมินบริบทชุมชน.....	38
ตอนที่ 2 ผลการประเมินโครงการ โดยภาพรวม.....	46
ตอนที่ 3 ผลการประมวลเทคนิควิธีทำธุรกิจ.....	51
ตอนที่ 4 สรุปการบรรลุวัตถุประสงค์ของการประเมินโครงการ.....	54
บทที่ 5 สรุปอภิปรายผลและข้อเสนอแนะ.....	57
1. สรุปอภิปรายผล.....	57
2. ข้อเสนอแนะ.....	58
บรรณานุกรม.....	60

สารบัญ(ต่อ)

หน้า

ภาคผนวก ก	ระเบียบสำนักนายกรัฐมนตรีว่าด้วยคณะกรรมการกองทุนหมู่บ้านและ ชุมชนเมืองแห่งชาติ พ.ศ. 2544 และระเบียบคณะกรรมการกองทุน หมู่บ้านและชุมชนเมืองแห่งชาติ พ.ศ. 2544.....	61
ภาคผนวก ข	82
	ระเบียบกองทุนหมู่บ้านหนองพะลาน หมู่ที่ 15.....	83
ภาคผนวก ค	89
	แบบคิดตามสังเกตการณ์คัดเลือกคณะกรรมการกองทุนหมู่บ้าน และชุมชนเมือง.....	90
	แบบคำขอขึ้นทะเบียนและประเมินความพร้อมกองทุนหมู่บ้าน และชุมชนเมือง.....	91
ภาคผนวก ง	101
	แผนที่หมู่บ้าน.....	102
ประวัติผู้เขียน	103

สารบัญแผนภาพ

แผนภาพที่

หน้า

1. โครงสร้างคณะกรรมการกองทุนหมู่บ้านและชุมชนเมืองแห่งชาติ.....10
2. โครงสร้างสำนักงานคณะกรรมการกองทุนหมู่บ้านและชุมชนเมืองแห่งชาติ.....11
3. ความคิดพื้นฐานการประเมินของสตฟเฟิลบีม.....17
4. ความสัมพันธ์ระหว่างรูปแบบการประเมินและการตัดสินใจของสตฟเฟิลบีม.....18



สารบัญตาราง

ตารางที่

หน้า

1. ตารางความสัมพันธ์ระหว่างวัตถุประสงค์การประเมินกับตัวชี้
ตามรูปแบบการประเมินแบบชีพี.....35
2. ตารางการแบ่งช่วงอายุประชากรในหมู่บ้าน.....42
3. ตารางแสดงรายชื่อคณะกรรมการกองทุนหมู่บ้าน.....47
4. ตารางโครงการที่อนุมัติเงินกู้.....50
5. ตารางแสดงจำนวนผู้ยื่นขอกู้และได้รับอนุมัติเงินกู้.....50
6. ตารางแสดงยอดเงินกองทุนสะสมประเภทต่างๆ.....51
7. ตารางแสดงตัวชี้วัดความเข้มแข็งของชุมชนจากส่วนกลาง.....56

มหาวิทยาลัยเทคโนโลยีสุรนารี

บทที่ 1

บทนำ

1. หลักการและเหตุผล

วิกฤตการณ์ทางเศรษฐกิจและการเงินที่เกิดขึ้นในช่วงครึ่งแรกของแผนพัฒนาเศรษฐกิจและสังคมแห่งชาติฉบับที่ 8 ได้ส่งผลกระทบต่อคนและสังคมไทย ประเทศไทยประสบปัญหาความยากจนมาตลอด ซึ่งเป็นปัญหาเรื้อรังที่สำคัญของการพัฒนาประเทศจึงจำเป็นต้องรีบแก้ไขโดยเร่งด่วน ทั้งนี้เพราะประสบการณ์ในอดีต การพัฒนาประเทศเรามุ่งเน้นแต่การพัฒนาโครงสร้างพื้นฐานเศรษฐกิจเป็นส่วนใหญ่ ทำให้เกิดช่องว่างความยากจนมากขึ้น ทำให้เกิดความอ่อนแอทางสังคมชนบท เป็นเหตุให้ปัญหาต่าง ๆ ตามมามากมาย ด้วยเหตุนี้การแก้ปัญหาความยากจนจึงต้องกระบวนทัศน์ โดยให้ความสำคัญกับการสร้างรากฐานในระดับล่างให้เข้มแข็ง คือ ยึดหมู่บ้านเป็นคำตอบสุดท้ายหรือเป้าหมายของการพัฒนา

ย้อนไปเมื่อวันที่ 26 กุมภาพันธ์ 2544 นายกรัฐมนตรีคนปัจจุบัน พ.ต.ท.ดร.ทักษิณ ชินวัตร ได้แถลงต่อรัฐสภาถึงแนวทางแก้ไขปัญหาเศรษฐกิจและสังคม มีสาระสำคัญประการหนึ่งว่า (หนังสือพิมพ์มติชนประจำวันที่ 4 มกราคม 2545, หน้า 18) “การจัดตั้งกองทุนหมู่บ้านและชุมชนเมืองเป็น โครงการหลักและเร่งด่วนตามนโยบายของรัฐบาลที่จะให้เป็นมาตรการหนึ่งว่า ในการแก้ปัญหาเศรษฐกิจและสังคมอย่างเป็นรูปธรรมให้ได้ผลชัดเจนและรวดเร็ว ด้วยมั่นใจว่าจะช่วยลดความยากจนและนำไปสู่การสร้างงาน สร้างรายได้ให้แก่ประชาชน” ด้วยการที่รัฐบาลเล็งเห็นปัญหาทางด้านเศรษฐกิจและสังคมชนบท ว่าเมื่อสังคมในชนบทมีภาวะทางเศรษฐกิจที่ดีแล้วปัญหาทางด้านสังคมเมืองและเศรษฐกิจในเมืองก็จะดีขึ้นตามไปด้วย สิ่งเหล่านี้ถือว่าเป็นการพัฒนาาระบบเศรษฐกิจระดับรากหญ้า โดยรัฐบาลจัดสรรเงินอุดหนุนให้แก่หมู่บ้านและชุมชนเมือง แห่งละ 1 ล้านบาท ในเบื้องต้นมีหมู่บ้านรวมทั้งสิ้น 70,865 หมู่บ้าน และชุมชนเมือง 8,889 ชุมชน (ประกอบด้วยเทศบาล 7,277 ชุมชน พัทยา 16 ชุมชน และกรุงเทพมหานคร 1,596 ชุมชน)รวมทั้งสิ้น 79,754 หมู่บ้าน / ชุมชน ซึ่งนโยบายกองทุนหมู่บ้านและชุมชนเมือง กองทุนละ 1 ล้านบาทมีวัตถุประสงค์หลักเพื่อเป็นแหล่งเงินทุนหมุนเวียนในหมู่บ้าน เพื่อพัฒนาอาชีพ สร้างรายได้ลดรายจ่าย และบรรเทาเหตุฉุกเฉิน อีกทั้งยังเพื่อให้ท้องถิ่นมีขีดความสามารถในการจัดระบบ และบริหารจัดการเงินกองทุนของตนเองให้มีประสิทธิภาพโดยอาศัยภูมิปัญญาท้องถิ่นที่มีส่วนช่วย

ในการบริหารเงินกองทุนให้เกิดประโยชน์ และเสริมสร้างศักยภาพทั้งด้านเศรษฐกิจและสังคมของชุมชนให้มีความเข้มแข็งยั่งยืน

จากโครงการกองทุนหมู่บ้านและชุมชนเมืองดังกล่าว ทำให้เกิดโครงการเพิ่มประสิทธิภาพการบริหารจัดการกองทุนหมู่บ้านและชุมชนเมืองขึ้น ซึ่งเป็นหลักสูตรประกาศนียบัตรบัณฑิตที่มีวัตถุประสงค์มุ่งให้ผู้สำเร็จการศึกษามีความรู้ความสามารถในการบริหารจัดการ โครงการและประยุกต์ความรู้สู่ท้องถิ่นได้อย่างเหมาะสม และมีประสิทธิภาพสามารถทำการวิจัยคิดตามประเมินโครงการตลอดจนสร้างจิตสำนึกในการมีส่วนร่วมแก้ปัญหาเพื่อพัฒนาท้องถิ่นให้เกิดความเข้มแข็ง โดยหลักสูตรดังกล่าว จะต้องมีการประเมิน โครงการกองทุนหมู่บ้านและชุมชนเมืองในรูปแบบ “ สารนิพนธ์ ” (Substantive Report) ในพื้นที่หมู่บ้านหนองพะลาน หมู่ที่ 15 ต.หนองระเวียง อ.เมือง จ.นครราชสีมา ซึ่งเป็นพื้นที่ของผู้ทำสารนิพนธ์รับผิดชอบ การประเมินจัดได้ว่าเป็นสิ่งสำคัญเพราะในการประเมินโครงการเป็นเรื่องของการศึกษาหมู่บ้าน การติดตาม การดำเนินงาน ทุกขั้นตอนในเรื่องของการบริหารเงินกองทุน ว่ามีการดำเนินงานอยู่ในขั้นตอนใด มีอุปสรรคหรือปัญหาที่ควรปรับปรุง แก้ไขในส่วนใดบ้าง และที่สำคัญที่สุดคือ การประเมินโครงการกองทุนหมู่บ้านและชุมชนเมือง ก็เพื่อให้ทราบว่าจะนโยบายเร่งด่วนของ พ.ต.ท.ดร.ทักษิณ ชินวัตร จะมีประสิทธิภาพดังที่ได้แถลงต่อรัฐสภาไว้หรือไม่ และประสบความสำเร็จมากน้อยเพียงใด

2. วัตถุประสงค์ของการประเมินโครงการ

สำหรับการประเมินโครงการกองทุนหมู่บ้านหนองพะลาน หมู่ที่ 15 ต.หนองระเวียง อ.เมือง จ. นครราชสีมา มีวัตถุประสงค์ดังนี้

- 2.1 เพื่อศึกษากระบวนการจัดการกองทุนหมู่บ้านและชุมชนเมืองว่ามีขั้นตอนการดำเนินการอย่างไร
- 2.2 เพื่อศึกษาปัจจัยที่เกิดขึ้นระหว่างดำเนินงาน และผลกระทบที่มีต่อโครงการกองทุนหมู่บ้านและชุมชนเมือง
- 2.3 เพื่อศึกษากระบวนการเรียนรู้ร่วมกันของชุมชนในการสร้างเครือข่ายองค์กรระดับหมู่บ้าน ระดับตำบล และระดับประเทศ
- 2.4 เพื่อศึกษาหาตัวชี้วัดความเข้มแข็งของชุมชนในหมู่บ้านหนองพะลาน หมู่ที่ 15

3. กรอบความคิดทฤษฎี

การวิจัยเป็นเครื่องมือที่จำเป็นอย่างยิ่งต่อการประเมินความสำเร็จของโครงการ ผลที่ได้จากการประเมินจะเป็นตัวชี้วัดความสามารถในการดำเนินงานว่ามีประสิทธิภาพ และประสิทธิผลมาก

น้อยเพียงใด สำหรับการประเมินโครงการกองทุนหมู่บ้านและชุมชนเมืองครั้งนี้ ผู้จัดทำสารนิพนธ์ได้ใช้กรอบแนวคิดทฤษฎี ความคิดเชิงระบบที่เรียกว่า “ซิฟฟ์โมเดล” (CIPP Model) (ชุดวิชาการประเมินเพื่อพัฒนา หน้า 89-91) ซึ่งเป็นแนวความคิดของ (Stufflebeam’s CIPP Model) กล่าวว่า “การประเมิน เป็นกระบวนการของการระบุ หรือกำหนดข้อมูลที่ต้องการ รวมทั้งการดำเนินการรวบรวมข้อมูล และนำข้อมูลมาวิเคราะห์และสังเคราะห์ให้เกิดสารสนเทศที่มีประโยชน์ เพื่อนำเสนอสำหรับใช้เป็นทางเลือกในการตัดสินใจ”

สตัฟเฟิลบีม ได้กำหนดประเด็นที่จะประเมินออกเป็น 4 ประเภท ซึ่งเป็นที่มาของการกำหนดชื่อของรูปแบบการประเมินว่า “รูปแบบการประเมินแบบซิฟฟ์” (CIPP Model) ที่มาจากภาษาอังกฤษตัวแรกของประเด็นการประเมิน มีรายละเอียดดังนี้

1. การประเมินสถานะแวดล้อม (Context Evaluation : C) เป็นการประเมินก่อนการดำเนินโครงการเพื่อพิจารณาหลักการและเหตุผล ความจำเป็นที่ต้องดำเนินโครงการ ประเด็นปัญหา และความเหมาะสมของเป้าหมายโครงการ

2. การประเมินปัจจัยเบื้องต้น (Input Evaluation : I) เป็นการประเมินเพื่อพิจารณาความเหมาะสมของความพอเพียงของทรัพยากร เช่น จำนวนคน งบประมาณ วัสดุอุปกรณ์ รวมทั้งเทคโนโลยีและแผนการของการดำเนินโครงการ

3. การประเมินกระบวนการ (Process Evaluation : P) เป็นการประเมินเพื่อหาข้อบกพร่องของการดำเนินงานที่จะใช้เป็นข้อมูลในการพัฒนา แก้ไข ปรับปรุง ให้การดำเนินงานช่วงต่อไปมีประสิทธิภาพมากขึ้น โดยมีการบันทึกไว้เป็นหลักฐานทุกขั้นตอน

4. การประเมินผลผลิตที่เกิดขึ้น (Product Evaluation : P) เป็นการประเมินเพื่อเปรียบเทียบผลผลิตที่เกิดขึ้นกับจุดประสงค์ของโครงการ รวมทั้งการพิจารณาในประเด็นของการยุบเลิก ขยาย หรือปรับเปลี่ยนโครงการ

4. วิธีการดำเนินการประเมินโครงการ

ขั้นตอนการประเมินโครงการกองทุนหมู่บ้านและชุมชนเมือง บ้านหนองพะลาน หมู่ที่ 15 ต.หนองระเวียง อ.เมือง จ.นครราชสีมา มีขั้นตอนดังต่อไปนี้

ขั้นตอนการประเมินโครงการกองทุนหมู่บ้านและชุมชนเมือง บ้านหนองพะลาน หมู่ที่ 15 ต.หนองระเวียง อ.เมือง จ.นครราชสีมา มีขั้นตอนดังต่อไปนี้

ขั้นตอนที่ 1 เข้าทำการศึกษาพื้นที่โดยทำการศึกษาข้อมูลพื้นฐานรวมถึงสภาพแวดล้อมและความเป็นอยู่ของประชาชนในหมู่บ้านและทำความเข้าใจถึงปรัชญา วัตถุประสงค์ รวมถึงระเบียบต่างๆ ของกองทุนหมู่บ้าน

ขั้นตอนที่ 2 ศึกษาวิธีการดำเนินงานของกองทุนหมู่บ้าน

ขั้นตอนที่ 3 ใช้ชีพชีพอโมเดลวิเคราะห์กองทุนหมู่บ้าน และกำหนดตัวชี้วัด ตลอดจนตัวแปรที่จะทำการเก็บข้อมูลรวบรวมข้อมูล

ขั้นตอนที่ 4 เก็บรวบรวมข้อมูล โดยวิธีการดังต่อไปนี้

- จากการสังเกตแบบมีส่วนร่วมและไม่มีส่วนร่วม
- จากการสัมภาษณ์โดยใช้แบบ บร. ต่างๆ
- จากการใช้แบบสอบถาม

ขั้นตอนที่ 5 วิเคราะห์ข้อมูลที่ได้ โดยใช้ชีพชีพอโมเดล โดยทำการประมวลผลจากการใช้การประเมินแบบชีพชีพอโมเดลเข้ากับการเก็บรวบรวมข้อมูล

ขั้นตอนที่ 6 เรียบเรียงและจัดเกล้างาน ได้ประเด็นที่ชัดเจน ลงมือเขียนสารนิพนธ์

5. ผลที่คาดว่าจะได้รับจากการประเมินโครงการ

จากการดำเนินงานโครงการกองทุนหมู่บ้านหนองพะลาน หมู่ที่ 15 ต. หนองระเวียง อ.เมือง จ.นครราชสีมา ทำให้ทราบถึงผลจากการประเมินโครงการดังนี้

1. ทำให้ทราบถึงกระบวนการดำเนินงานของโครงการกองทุนหมู่บ้านว่ามีประสิทธิภาพเพียงไร
2. ทำให้ทราบถึงผลการดำเนินงานของการบริหารจัดการกองทุนหมู่บ้าน เพื่อนำไปเป็นแนวทางในการปฏิบัติและแก้ปัญหาในโอกาสต่อไป
3. ทำให้ทราบถึงกระบวนการสร้างเครือข่ายองค์กรเพื่อการเรียนรู้ร่วมกันทั้งระดับหมู่บ้าน ระดับตำบล และระดับประเทศ
4. ทำให้ทราบถึงตัวชี้วัด ความเข้มแข็งของการบริหารพัฒนากองทุนหมู่บ้าน

บทที่ 2 เอกสารที่เกี่ยวข้อง

ผู้ทำสารนิพนธ์ได้ศึกษาเอกสารที่เกี่ยวข้องกับการประเมินโครงการกองทุนหมู่บ้านและชุมชนเมือง กรณีศึกษาบ้านหนองพะลาน หมู่ที่ 15 ต.หนองระเวียง อ.เมือง จ.นครราชสีมา ทั้งที่เป็นนโยบาย หลักการ ระเบียบต่าง ๆ รวมทั้งแนวคิดทฤษฎีการประเมิน และหลักวิชาที่เกี่ยวข้องกับกองทุนหมู่บ้านและชุมชนเมือง สรุปได้ดังนี้

1. นโยบาย หลักการ วัตถุประสงค์และระเบียบกองทุนแห่งชาติและชุมชนเมือง
2. ระเบียบสำนักนายกรัฐมนตรีว่าด้วยคณะกรรมการกองทุนหมู่บ้านและชุมชนเมืองแห่งชาติ พ.ศ. 2544
3. การติดตามสังเกตการคัดเลือกคณะกรรมการกองทุนหมู่บ้านและชุมชนเมือง
4. การขอขึ้นทะเบียน และประเมินความพร้อมของกองทุนหมู่บ้าน
5. ระเบียบกองทุนหมู่บ้านและชุมชนเมือง
6. การพิจารณาเงินกู้สำหรับคณะกรรมการกองทุนหมู่บ้านและชุมชนเมือง
7. หลักการประเมินโครงการ รูปแบบการประเมินแบบชีพโฟมเดล
8. เอกสารที่เกี่ยวข้อง

1. นโยบาย หลักการ วัตถุประสงค์และระเบียบกองทุนหมู่บ้านและชุมชนเมืองแห่งชาติ พ.ศ.2544

1.1 นโยบายกองทุนหมู่บ้านและชุมชนเมือง

จากการที่รัฐบาลได้มีนโยบายในการจัดตั้งกองทุนหมู่บ้านและชุมชนเมืองแห่งชาติอันเป็นนโยบายเร่งด่วนอีกนโยบายหนึ่งในหลายๆนโยบายของรัฐบาลที่จัดตั้งขึ้นสำหรับเป็นแหล่งเงินทุนหมุนเวียนในหมู่บ้านและชุมชนเมืองเพื่อเป็นการพัฒนาอาชีพ สร้างงาน สร้างรายได้ และลดรายจ่าย เป็นการกระจายรายได้สู่ท้องถิ่นอย่างแท้จริง โดยให้ท้องถิ่นสามารถในการบริหารจัดการเงินกองทุนหมู่บ้านของตนเองเป็นการเสริมสร้างกระบวนการพึ่งพาตนเองของหมู่บ้านและชุมชนเมืองในด้านการเรียนรู้ การสร้างและการพัฒนาความคิดริเริ่ม และการแก้ไขปัญหาและศักยภาพทั้งทางด้านเศรษฐกิจและสังคมของประชาชนในหมู่บ้านและชุมชนเมืองอย่างยั่งยืน และเป็นการสร้างจิตสำนึกในความเป็นชุมชนท้องถิ่นและเพื่อให้ชุมชนเป็นผู้กำหนดอนาคตด้วยคุณค่าและภูมิปัญญาของตนเอง มีการเกื้อกูลผู้ด้อยโอกาสในหมู่บ้านและชุมชน มีการเชื่อมโยงเครือข่ายซึ่งเป็นกระบวนการ

การในการเรียนรู้ร่วมกันระหว่างชุมชน ราชการ เอกชน และประชาสังคม โดยมีรัฐบาลให้การสนับสนุน

1.2 หลักการสำคัญ / ปรัชญาเสริมสร้างสำนึกความเป็นชุมชนและท้องถิ่น

1. กำหนดอนาคตและบริหารจัดการกองทุนหมู่บ้านและชุมชนด้วยคุณค่าและ ภูมิปัญญาของชุมชนเอง

2. สร้างคุณประโยชน์ให้กับชุมชนและผู้ค้อยโอกาสในหมู่บ้านและชุมชนเมือง

3. สร้างกระบวนการเรียนรู้ร่วมกันระหว่างชุมชน ส่วนราชการ เอกชนและภาครัฐ

4. กระจายอำนาจและพัฒนาประชาธิปไตยให้ท้องถิ่น

1.3 วัตถุประสงค์ของกองทุนหมู่บ้าน

1. เป็นแหล่งเงินทุนหมุนเวียนในหมู่บ้านและชุมชนเมืองสำหรับการลงทุนเพื่อพัฒนาอาชีพ สร้างงาน สร้างรายได้ ลดรายจ่าย บรรเทาเหตุฉุกเฉินและนำไปสู่การสร้างกองทุนสวัสดิภาพที่ดีแก่ประชาชนในหมู่บ้านหรือชุมชน

2. ส่งเสริมและพัฒนาหมู่บ้านและชุมชนเมืองให้มีขีดความสามารถในการจัดการการเงินทุนของตนเอง

3. เสริมสร้างศักยภาพและส่งเสริมเศรษฐกิจพอเพียงในหมู่บ้านและชุมชนเมือง โดยการพึ่งพาตนเองในการเรียนรู้ และนำไปสู่ความคิดริเริ่มเพื่อใช้สำหรับการแก้ปัญหา

4. กระตุ้นเศรษฐกิจในระดับฐานรากของประเทศ เพื่อฟื้นฟูเศรษฐกิจ รวมทั้งเสริมสร้างภูมิคุ้มกันทางเศรษฐกิจและสังคมของประเทศในอนาคตเสริมสร้างศักยภาพและความเข้มแข็งทั้งทางเศรษฐกิจ และสังคมของประเทศในอนาคต

1.4 ระเบียบกองทุนหมู่บ้านและชุมชนเมืองแห่งชาติมีระเบียบที่เกี่ยวข้องกันดังนี้

1. ระเบียบสำนักนายกรัฐมนตรีว่าด้วยคณะกรรมการกองทุนหมู่บ้านและชุมชนเมืองแห่งชาติ พ.ศ. 2544

2. ระเบียบสำนักนายกรัฐมนตรีว่าด้วยคณะกรรมการกองทุนหมู่บ้านและชุมชนเมืองแห่งชาติ (ฉบับที่ 2) พ.ศ. 2544

3. ระเบียบคณะกรรมการกองทุนหมู่บ้านและชุมชนเมืองแห่งชาติว่าด้วยการจัดตั้งและบริหารกองทุนหมู่บ้านและชุมชนเมืองแห่งชาติ พ.ศ. 2544

5. ระเบียบคณะกรรมการกองทุนหมู่บ้านและชุมชนเมืองแห่งชาติว่าด้วยการจัดตั้งและบริหารกองทุนหมู่บ้านและชุมชนเมืองแห่งชาติ (ฉบับที่ 2) พ.ศ. 2544

2. ระเบียบสำนักนายกรัฐมนตรีว่าด้วยคณะกรรมการกองทุนหมู่บ้านและชุมชนเมืองแห่งชาติ พ.ศ. 2544

ระเบียบสำนักนายกรัฐมนตรีว่าด้วยคณะกรรมการกองทุนหมู่บ้านและชุมชนเมืองแห่งชาติ พ.ศ. 2544 ประกอบไปด้วย 2 หมวด ดังนี้

หมวด 1 คณะกรรมการกองทุนหมู่บ้านและชุมชนเมืองแห่งชาติ

คณะกรรมการกองทุนหมู่บ้านและชุมชนเมืองแห่งชาติ มีชื่อย่อว่า กทบ. ประกอบด้วย

- 1) นายกรัฐมนตรี หรือรองนายกรัฐมนตรีที่ได้รับมอบหมายเป็นประธาน รัฐมนตรีว่าการกระทรวงมหาดไทย รัฐมนตรีว่าการกระทรวงการคลัง และรัฐมนตรีประจำสำนักนายกรัฐมนตรีเป็นรองประธานคนที่ 1-3 ตามลำดับ ผู้แทนส่วนราชการที่เกี่ยวข้อง ผู้ทรงคุณวุฒิจำนวนไม่เกิน 10 คน ผู้ช่วยเลขานุการไม่เกิน 3 คน และที่ปรึกษาอีก 3-7 คน
- 2) กรรมการผู้ทรงคุณวุฒิที่มีวาระอยู่ในตำแหน่งคราวละ 2 ปี
- 3) คณะกรรมการกองทุนหมู่บ้านและชุมชนเมืองแห่งชาติมีอำนาจหน้าที่ในการกำหนดนโยบายและหลักเกณฑ์การดำเนินงาน เพื่อให้กองทุนไปปฏิบัติตามและนอกจากนี้ยังมีอำนาจในการออกระเบียบในเรื่องการจัดตั้งและการจดทะเบียนกองทุนหมู่บ้าน การเลิกหรือการรวมกองทุนหมู่บ้าน

หมวดที่ 2 สำนักคณะกรรมการกองทุนหมู่บ้านและชุมชนเมือง
สำนักงานคณะกรรมการกองทุนหมู่บ้านและชุมชนเมืองแห่งชาติ มีอำนาจหน้าที่ดังต่อไปนี้

1. เป็นสำนักงานเลขานุการ
2. สนับสนุนการจัดประชุมและฝึกอบรมบุคลากรที่เกี่ยวข้องกับกองทุน
3. ศึกษา รวบรวมและวิเคราะห์ข้อมูลต่าง ๆ
4. ประชาสัมพันธ์การจัดตั้ง นโยบายและแนวทางการบริหารกองทุน
5. ดำเนินการประสานงานกับส่วนราชการและองค์กรต่าง ๆ เพื่อเตรียมความพร้อมในการจัดตั้งกองทุน
6. พิจารณาเสนอความเห็นต่อคณะกรรมการในการพิจารณาแผนการบริหารและจัดการกองทุน
7. ให้การสนับสนุน ปรึกษาหารือ และข้อเสนอแนะแก่คณะกรรมการที่เกี่ยวข้องกับนโยบาย
8. ดำเนินการหรือมอบหมายให้หน่วยงานอื่น ๆ การดำเนินงานในส่วนที่เกี่ยวข้อง และรายงานผลต่อคณะกรรมการ

9. รายงานผลการปฏิบัติงานประจำปี
10. คำเนินการอื่นใดตามที่คณะกรรมการมอบหมาย
(รายละเอียดเพิ่มเติมในภาคผนวก)

3. แบบติดตามสังเกตการณ์คัดเลือกคณะกรรมการกองทุนหมู่บ้าน และชุมชนเมือง

แบบติดตามสังเกตการณ์คัดเลือกคณะกรรมการกองทุนหมู่บ้านและชุมชนเมืองตามระเบียบคณะกรรมการว่าด้วยการจัดตั้งและบริหารกองทุนหมู่บ้านและชุมชนเมืองแห่งชาติ พ.ศ. 2544

- 1) จะต้องมีการเวียนสามในสี่ของครัวเรือนทั้งหมดเข้าร่วมประชุม
- 2) การเลือกคณะกรรมการกองทุนหมู่บ้านและชุมชนเมืองให้เป็นไปตามมติของที่ประชุม คุณสมบัติของคณะกรรมการกองทุนหมู่บ้านตามระเบียบคณะกรรมการว่าด้วยการจัดตั้ง และบริหารกองทุนหมู่บ้านและชุมชนเมืองแห่งชาติ พ.ศ. 2544
 1. เป็นผู้บรรลุนิติภาวะ โดยมีอายุ 20 ปีบริบูรณ์
 2. เป็นผู้ที่มีชื่ออยู่ในทะเบียนบ้านและอาศัยในหมู่บ้านติดต่อกัน ไม่น้อยกว่า 2 ปีก่อนวันที่ได้รับคัดเลือกเป็นกรรมการกองทุน
 3. ไม่เคยได้รับโทษจำคุกโดยคำพิพากษาถึงที่สุดให้จำคุกเว้นแต่เป็นโทษสำหรับความผิดที่ได้กระทำโดยประมาท
 4. ไม่เคยถูกให้ออก ปลดออก หรือไล่ออกจากราชการ องค์การอิสระตามรัฐธรรมนูญแห่งราชอาณาจักรไทย หน่วยงานรัฐวิสาหกิจ เพราะทุจริตต่อหน้าที่ หรือสร้างความเสียหายอย่างร้ายแรงแก่ทางราชการ องค์การ หรือหน่วยงานที่สังกัด
 5. ไม่เป็นบุคคลล้มละลาย หรือไร้ความสามารถหรือเสมือนคนไร้ความสามารถ
 6. ไม่เป็นผู้ที่ไม่ไปใช้สิทธิเลือกตั้ง ที่เป็นเหตุให้เสียสิทธิตามมาตรา 68 วรรคสอง ของรัฐธรรมนูญแห่งราชอาณาจักรไทย พุทธศักราช 2540
 7. ไม่เคยต้องคำพิพากษาถึงที่สุดว่าทำผิดต่อตำแหน่งหน้าที่ หรือไม่เคยกระทำผิดเกี่ยวกับทรัพย์สิน เว้นแต่ความผิดฐานทำให้เสียทรัพย์สินและความผิดฐานบุกรุก
 8. ไม่เคยถูกให้ออกจากคณะกรรมการกองทุน ด้วยมติของคณะกรรมการหรือมติของสมาชิก ให้ออกด้วยคะแนนเสียงเกินกว่า 2 ใน 3 ของจำนวนกรรมการกองทุนทั้งหมดเท่าที่มีอยู่
 9. เป็นผู้ปฏิบัติตนอยู่ในหลักศาสนา มีความรับผิดชอบ เสียสละมีส่วนร่วมในกิจกรรมชุมชน ไม่คิดการพนัน ไม่เกี่ยวข้องกับยาเสพติด ไม่มีประวัติเสียหายทางการเงิน

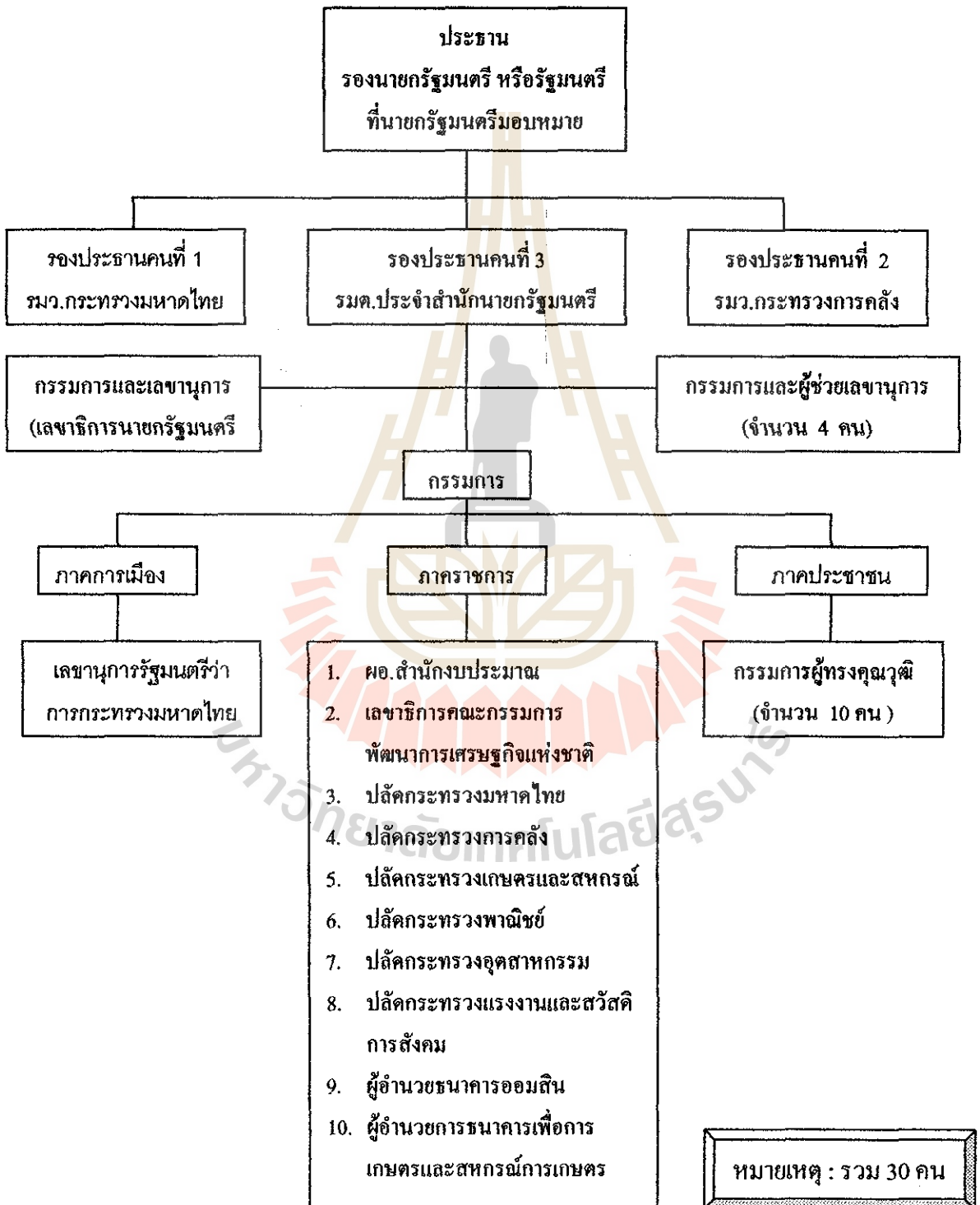
4. การขอขึ้นทะเบียน และประเมินความพร้อมของกองทุนหมู่บ้าน และชุมชนเมือง

การขอขึ้นทะเบียนและประเมินความพร้อมของกองทุนหมู่บ้านและชุมชนเมืองนั้นมีวัตถุประสงค์เพื่อให้คณะกรรมการกองทุนหมู่บ้านและชุมชนเมือง ได้ประเมินความพร้อมในด้านต่าง ๆ ของหมู่บ้านและชุมชนเมือง ตามสภาพความเป็นจริงสำหรับหมู่บ้าน และชุมชนเมือง จะต้องมีความพร้อมในด้านต่าง ๆ ดังนี้

- 1) กระบวนการสรรหาคณะกรรมการให้เป็นไปตามระเบียบกำหนดไว้
- 2) คุณสมบัติกรรมการ ตามระเบียบกองทุนฯ
- 3) ความรู้ประสบการณ์และความมั่นใจในการบริหารกองทุนของคณะกรรมการ
- 4) มีระเบียบข้อบังคับในการดำเนินงานกองทุนฯ
- 5) การมีส่วนร่วมในการจัดการกองทุนฯ
- 6) สมาชิกมีการปฏิบัติตามระเบียบครบถ้วน
- 7) มีการเปิดบัญชีเงินฝากของกองทุนฯ

(รายละเอียดเพิ่มเติมอยู่ในภาคผนวก)

คณะกรรมการกองทุนหมู่บ้านและชุมชนเมืองแห่งชาติ มีโครงสร้างดังนี้
 แผนภาพที่ 1 โครงสร้างคณะกรรมการกองทุนหมู่บ้านและชุมชนเมืองแห่งชาติ



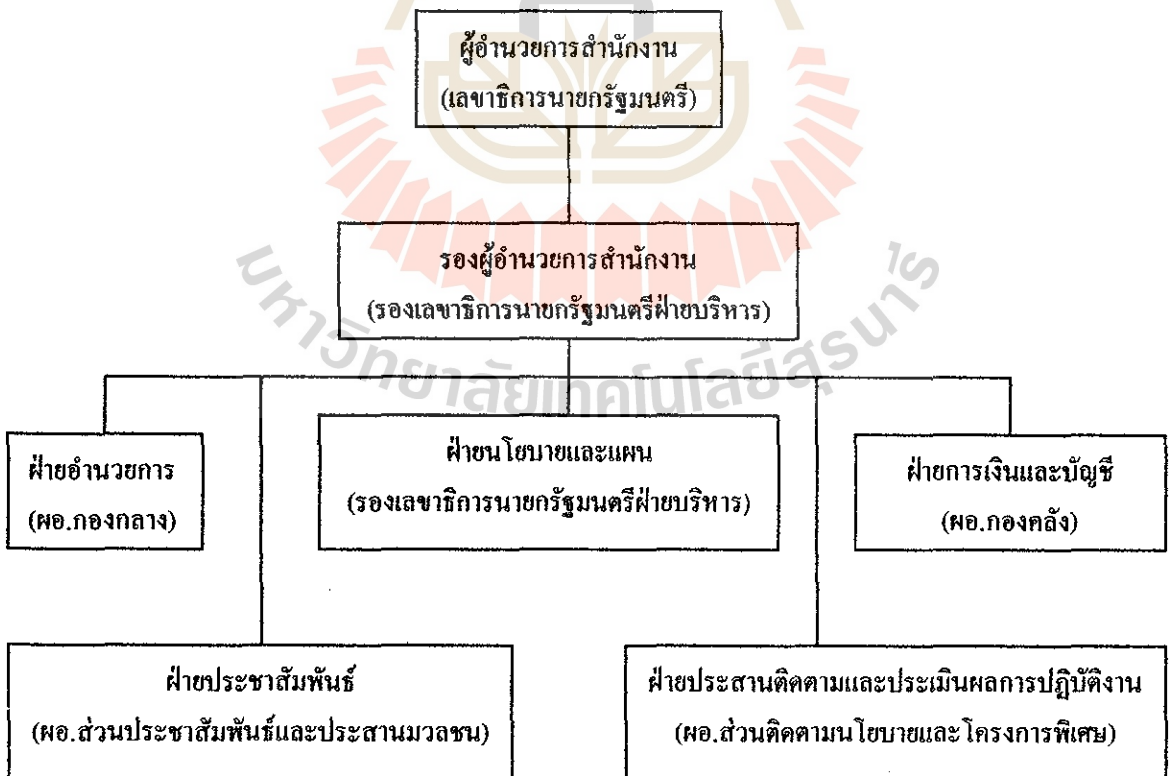
คณะกรรมการกองทุนหมู่บ้านและชุมชนเมือง มีอำนาจหน้าที่ดังต่อไปนี้

1. กำหนดนโยบาย การจัดตั้งและแนวทางการบริหารกองทุน
2. กำหนดแผนการจัดหาเงินทุน และแผนการจัดสรรให้แก่กองทุน
3. การจัดทำร่างกฎหมาย เสนอต่อ ครม.
4. กำหนดแผนงาน ออกระเบียบ ข้อบังคับ
5. ออกระเบียบเกี่ยวกับการรับเงิน การจ่ายเงิน การเก็บรักษาเงิน จัดหา และจัดสรร

ประโยชน์ของกองทุน

6. ออกระเบียบเกี่ยวกับคณะกรรมการกองทุนหมู่บ้าน และการบริหารกองทุน
7. แต่งตั้งคณะกรรมการและคณะทำงาน
8. ออกระเบียบ คำสั่ง และประกาศอื่น ๆ เพื่อปฏิบัติการตามระเบียบนี้
9. การรายงานผลการดำเนินงาน อย่างน้อยปีละ 1 ครั้ง

หมวด 2 สำนักงานคณะกรรมการกองทุนหมู่บ้านและชุมชนเมืองแห่งชาติ มีโครงสร้างดังนี้



แผนภาพที่ 2 โครงสร้างสำนักงานคณะกรรมการกองทุนหมู่บ้านและชุมชนเมืองแห่งชาติ

สำนักงานคณะกรรมการกองทุนหมู่บ้านและชุมชนเมืองแห่งชาติ มีอำนาจหน้าที่ดังต่อไปนี้

1. เป็นสำนักงานเลขานุการ
2. ปฏิบัติงานธุรการ ที่ปรึกษาคณะกรรมการ และคณะอนุกรรมการ
3. ศึกษา รวบรวมและวิเคราะห์ข้อมูลต่าง ๆ
4. ประชาสัมพันธ์การจัดตั้ง นโยบายและแนวทางการบริหารกองทุน
5. ดำเนินการประชาสัมพันธ์กับส่วนราชการและองค์การต่าง ๆ เพื่อเตรียมความพร้อมในการจัดตั้งกองทุน
6. จัดให้มี หรือ สนับสนุนให้มีการประชุมและฝึกอบรมบุคลากร
7. พิจารณาสolicitความเห็นต่อคณะกรรมการในการพิจารณาแผนการบริหารและจัดการกองทุน
8. ให้การสนับสนุนปรึกษาหารือและข้อเสนอแนะแก่คณะกรรมการที่เกี่ยวข้องกับนโยบาย
9. ดำเนินการหรือมอบหมายให้หน่วยงานอื่น ๆ การดำเนินงานในส่วนที่เกี่ยวข้อง และรายงานผลต่อคณะกรรมการ
10. รายงานผลการปฏิบัติงานประจำปี
11. ดำเนินการอื่นใดตามที่คณะกรรมการมอบหมาย

5. ระเบียบกองทุนหมู่บ้านและชุมชนเมือง

ระเบียบข้อบังคับคณะกรรมการกองทุนหมู่บ้านหนองพะลาน หมู่ที่ 15 ต.หนองระเวียง อ.เมือง จ.นครราชสีมา มีดังต่อไปนี้

ข้อที่ 1. ที่ตั้ง ตั้งอยู่บ้านเลขที่ 65 หมู่ที่ 15 บ้านหนองพะลาน ต. หนองระเวียง อ. เมือง จ. นครราชสีมา

ข้อ 2. วัตถุประสงค์ของกองทุน

1. เป็นแหล่งเงินหมุนเวียน เพื่อเป็นการประกอบอาชีพหรือการใช้จ่ายให้กับสมาชิก
2. ส่งเสริมกิจกรรมกลุ่มสมาชิก กลุ่มสตรีแม่บ้าน กลุ่มออมทรัพย์
3. ให้สวัสดิการและการสงเคราะห์ตามสมควรแก่สมาชิก ครอบครัวที่ตกทุกข์ได้ยาก
4. ส่งเสริมพัฒนาบุคคลให้เป็นคนดี มีคุณธรรม มีการศึกษา และพัฒนาจิตใจให้เป็นครอบครัวที่สมบูรณ์

ข้อ 3. ที่มาของกองทุนประกอบด้วย

1. เงินอุดหนุนจากรัฐบาลจัดสรรให้
2. เงินค่าหุ้นสมาชิก
3. ค่าธรรมเนียมแรกเข้า
4. เงินฝากจากสมาชิก
5. เงินอุดหนุน หรือทรัพย์สินที่มีผู้ยกให้ โดยไม่มีเงื่อนไขและภาระผูกพัน
6. ดอกผล หรือผลประโยชน์ที่เกี่ยวกับกองทุน

ข้อ 4. คุณสมบัติของสมาชิก

1. เป็นบุคคลที่บรรลุนิติภาวะ มีอายุไม่ต่ำกว่า 20 ปีขึ้นไป
2. เป็นบุคคลที่มีบ้านเลขที่ คราวเรือนอยู่ในหมู่บ้านอย่างน้อย 3 เดือนขึ้นไป นับตามทะเบียนบ้าน
3. ในหนึ่งครัวเรือนมีสิทธิ์สมัครเป็นสมาชิก ไม่เกิน 1 ราย
4. ต้องมีบัญชีเงินฝากออมทรัพย์สัจจะกับกลุ่มออมทรัพย์ หรือเป็นสมาชิกมาปฏิบัติงานสงเคราะห์ในหมู่บ้าน
5. ต้องถือหุ้น ชำระค่าธรรมเนียม ค่าสมัครตามกองทุนกำหนด
6. ถ้าเป็นกลุ่มต่างๆ ในหมู่บ้านต้องเสียค่าสมัครค่าธรรมเนียมแต่ต้องมาถือหุ้นกับกองทุน
7. เป็นบุคคลที่คณะกรรมการกองทุนเห็นชอบและช่วยเหลือตั้งคมอยู่เสมอ
8. ไม่เป็นบุคคลที่วิกลจริต จิตฟั่นเฟือน ไม่ติดยาเสพติด ไม่คิดการพนัน

ข้อ 5. การเข้าเป็นสมาชิก

ข้อ 5. การเข้าเป็นสมาชิก

1. ผู้สมัครเป็นสมาชิก ต้องยื่นใบสมัครตามแบบที่กำหนดไว้เพื่อคณะกรรมการพิจารณาตรวจสอบคุณสมบัติ
2. เมื่อคณะกรรมการตรวจสอบคุณสมบัติ ตามที่กำหนดไว้ให้ผู้สมัครนั้นลงลายมือชื่อของตนในทะเบียนสมาชิกจึงถือได้ว่าเข้าเป็นสมาชิกกองทุนนั้น

ข้อ 6. สิทธิและหน้าที่ของสมาชิก มีดังนี้

1. เข้าร่วมประชุม (ประชุมใหญ่) เพื่อแสดงความคิดเห็นหรือออกเสียงลงคะแนน
2. มีสิทธิเสนอหรือ ได้รับเลือกเป็นคณะกรรมการบริหารกองทุน
3. มีสิทธิกู้ยืม หรือสิทธิอื่นๆที่กองทุนกำหนดไว้ในข้อบังคับ
4. สมาชิกสามารถตรวจสอบการทำงานของคณะกรรมการได้ โดยเข้าที่ประชุม
5. ปฏิบัติตามระเบียบข้อบังคับกองทุนอย่างเคร่งครัด

ข้อ 7. สมาชิกขาดหรือพ้นจากสภาพการเป็นสมาชิก

1. เสียชีวิต
2. ลาออกโดยยื่นหนังสือลาออกจากคณะกรรมการกองทุน
3. ที่ประชุมใหญ่มีมติให้ออก เนื่องจากทำผิดกฎระเบียบข้อบังคับกองทุน

ข้อ 8. การออกจากกองทุน

1. สมาชิกสามารถออกได้โดยที่ไม่มีหนี้สินติด อยู่กับกองทุนหรือติดค้ำประกันหรือติดหนี้สินอื่นใดกับกองทุน
2. การออกจากกองทุนในกรณีเสียชีวิต ถ้ายังมีหนี้สินติดอยู่กับกองทุนให้ผู้ค้ำประกันหรือผู้ให้คำรับรอง (ญาติ, ภรรยา, สามี) รับผิดชอบหนี้สินแทน
3. กรณีเสียชีวิตทั้งผู้กู้และผู้ค้ำประกันให้คณะกรรมการพิจารณานำเงินค้ำหุ้นเงินฝากพร้อมด้วยทรัพย์สินอื่น ที่มีอยู่ในกองทุนนำมาหักชำระหนี้ของผู้กู้ได้ตามจำนวนหนี้ที่มีอยู่ ถ้ายังมีทรัพย์สินเหลือจากหักชำระหนี้ให้ญาติหรือผู้รับคำรับรอง (สามี, ภรรยา, บุตร) มารับทรัพย์สินที่เหลือได้ ถ้าทรัพย์สินไม่พอชำระหนี้ ให้ญาติหรือผู้รับรองใช้หนี้ส่วนที่ขาด
4. กรณีสมาชิกผู้กู้เสียชีวิต โดยที่ไม่มีหรือภาระผูกพันกับกองทุนให้ญาตินำหลักฐานมารับทรัพย์สินที่มีอยู่กับกองทุนได้

(รายละเอียดเพิ่มเติมอยู่ในภาคผนวก)

6. การพิจารณาเงินกู้สำหรับคณะกรรมการกองทุนหมู่บ้าน และชุมชนเมือง

การพิจารณาเงินกู้ให้กับผู้กู้ คณะกรรมการต้องดำเนินการตามหมวด 7 ว่าด้วยการกู้ยืมเงิน กองทุนหมู่บ้านและชุมชนเมือง ซึ่งมีสาระสำคัญดังนี้

1) สมาชิกที่ประสงค์จะขอกู้เงินจากกองทุนต้องจัดทำคำขอกู้โดยระบุวัตถุประสงค์ในการกู้เงินอย่างชัดเจน โดยให้ยื่นคำขอกู้ดังกล่าวต่อคณะกรรมการกองทุนให้คณะกรรมการกองทุนพิจารณาเงินกู้ ตามหลักเกณฑ์และวิธีการกองทุนกำหนด

2) คณะกรรมการกองทุนมีอำนาจในการอนุมัติเงินกู้อย่างหนึ่งไม่เกินจำนวนสองหมื่นบาท

- ในกรณีคณะกรรมการกองทุนมีมติเห็นควรอนุมัติเงินกู้อย่างใดเกินกว่าจำนวนที่กำหนด ให้คณะกรรมการกองทุนเรียกประชุมสมาชิกเพื่อให้สมาชิกพิจารณาวินิจฉัยชี้ขาดต่อไป แต่ทั้งนี้ การอนุมัติเงินกู้อย่างหนึ่งต้องไม่เกินห้าหมื่นบาท

- การอนุมัติเงินกู้ฉุกเฉิน ให้คณะกรรมการกองทุนพิจารณาตามความเหมาะสมและจำเป็น

3) ในกรณีคณะกรรมการกองทุนมีอนุมัติเงินกู้ยืมตามคำขอทั้งหมด หรือบางส่วนให้ บันทึกความเห็นในแบบคำขอกู้ยืมเงิน พร้อมทั้งส่งสำเนาแบบคำขอกู้เงินตลอดจนเงื่อนไขและรายละเอียดในการอนุมัติเงินกู้ แจ้งให้ผู้ขอกู้และธนาคารรับทราบ โดยเร็ว

- ให้คณะกรรมการกองทุนแต่งตั้งผู้แทนกรรมการกองทุนอย่างน้อยสองคน เป็นผู้แทนคณะกรรมการกองทุนในการทำสัญญากู้ยืมเงินกับผู้ขอกู้ที่ได้รับอนุมัติเงินกู้

- ให้ผู้ขอกู้ที่ได้รับเงินกู้ เปิดบัญชีออมทรัพย์กับธนาคาร และแจ้งหมายเลขบัญชีออมทรัพย์ให้คณะกรรมการกองทุนรับทราบ โดยเร็ว

- การโอนเงินเข้าบัญชีตามวรรคสอง ธนาคารจะเป็นผู้ทำหน้าที่โอนเงินเข้าบัญชีผู้กู้ที่ผ่านการพิจารณาอนุมัติจากคณะกรรมการกองทุน ตามคำสั่งและเงื่อนไขของคณะกรรมการกองทุน

4) คณะกรรมการกองทุนอาจเรียกประกันเงินกู้ ไม่ว่าจะเป็นบุคคลหรือทรัพย์สินตามหลักเกณฑ์และวิธีการตามที่กองทุนกำหนด

5) ให้คณะกรรมการกองทุนกำหนดอัตราดอกเบี้ย หรือค่าตอบแทนเงินฝากและเงินกู้ เป็นอัตราที่แน่นอนตามความเห็นชอบจากที่ประชุมสมาชิก โคนคำนึงถึงจารีตประเพณี และสภาพเศรษฐกิจ และสังคมในหมู่บ้านและชุมชนเมืองเป็นหลัก และปิดประกาศอัตราดอกเบี้ยหรือค่าตอบแทนดังกล่าวอย่างเปิดเผย

6) กำหนดระยะเวลาชำระคืนเงินกู้ให้คณะกรรมการกองทุนพิจารณาตามความเหมาะสม แห่งสัญญาเงินกู้แต่ละราย การชำระเงินคืนพร้อมดอกเบี้ย หรือค่าตอบแทนให้ผู้กู้ชำระแล้วเสร็จสิ้นภายในกำหนดระยะเวลาไม่เกินหนึ่งปี นับแต่วันที่ทำสัญญา

- การชำระคืนเงินกู้หรือเงินลงทุนทุกประเภท ผู้กู้หรือผู้ที่นำเงินไปลงทุนจะต้องนำเงินไปส่งคืน ฅ ษนาการและนำหลักฐานการส่งชำระคืนเงินกู้ หรือเงินลงทุน ไปมอบให้คณะกรรมการกองทุนเพื่อเป็นหลักฐานในการจัดทำบัญชีหรือดำเนินการในส่วนที่เกี่ยวข้อง

7) ในกรณีที่ผู้กู้ผิดสัญญาไม่ชำระคืนเงินกู้ พร้อมดอกเบี้ย หรือค่าตอบแทนตามเงื่อนไขที่กำหนดไว้ในสัญญาขืมเงิน ให้ผู้กู้เสียเบี้ยปรับตามจำนวนที่ระบุเบี้ย หรือข้อบังคับที่กองทุนกำหนดไว้ อย่างแน่นอนสำหรับจำนวนที่ขาดหรือค้างชำระ เว้นแต่ผู้กู้ได้รับอนุญาตให้ผ่อนผันการชำระหนี้

- คณะกรรมการกองทุนอาจพิจารณายกเลิกหรือปรับลดเบี้ยปรับให้แก่ผู้กู้รายหนึ่งรายใดก็ได้ เมื่อมีเหตุผลอันสมควร และด้วยความเห็นชอบจากที่ประชุมสมาชิก ด้วยเสียงเกินกึ่งหนึ่งหรือดำเนินการอื่น ๆ ตามระเบียบที่กองทุนกำหนด

8) ในกรณีที่ผู้กู้มิได้เริ่มดำเนินการตามวัตถุประสงค์ในการขืมเงิน หรือเมื่อมีหลักฐานอันควรเชื่อได้ว่าผู้กู้นำเงินไปใช้นอกกรอบวัตถุประสงค์โดยปราศจากเหตุผลอันควร ให้คณะกรรมการกองทุนมีอำนาจยกเลิกสัญญา และเรียกคืนเงินกู้พร้อมดอกเบี้ย หรือค่าตอบแทนที่ค้างชำระคืนเต็มจำนวนได้โดยทันที

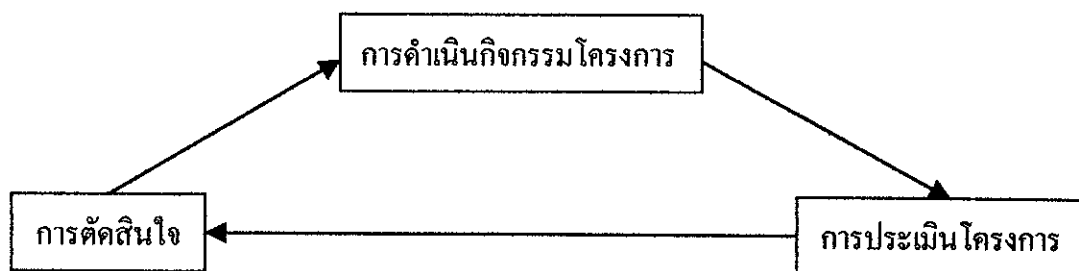
- ให้คณะกรรมการกองทุนเรียกประชุมสมาชิกเพื่อลงมติให้ผู้กู้ซึ่งนำเงินกู้ไปใช้นอกกรอบวัตถุประสงค์ที่กำหนดไว้ในคำขืมเงินพ้นจากสมาชิกภาพในระยะเวลาสามสิบวัน หลังจากวันยกเลิกสัญญา

- สมาชิกซึ่งที่ประชุมสมาชิก มีมติให้พ้นจากสมาชิกภาพตามวรรคสอง ห้ามมิให้สมัครเข้าเป็นสมาชิกกองทุนเป็นระยะเวลาสองปี

(รายละเอียดเพิ่มเติมอยู่ในภาคผนวก)

7. การประเมินโครงการรูปแบบการประเมินชีพฟ์โมเดล

รูปแบบการประเมินแบบชีพฟ์โมเดล (ชุดวิชาประเมินเพื่อพัฒนา หน้า 89-91) แนวคิดและรูปแบบการประเมินชีพฟ์ของสตัฟเฟิลบีม (Stufflebeam's CIPP Model) สตัฟเฟิลบีมกล่าวว่า “การประเมินการของภาระบหรือกำหนดข้อมูลที่ต้องการรวมทั้งการดำเนินการเก็บรวบรวมข้อมูลและนำข้อมูลมาวิเคราะห์ให้เกิดสารสนเทศที่มีประโยชน์เพื่อนำเสนอสำหรับใช้เป็นทางเลือกในการตัดสินใจ” โดยมีแนวคิดพื้นฐาน คือ



แผนภาพที่ 3 ความคิดพื้นฐานการประเมินของสตัฟเฟิลบีม

สตัฟเฟิลบีม ได้จำแนกขั้นตอนของการประเมิน เป็น 3 ขั้นตอน

ขั้นตอนที่ 1 กำหนดหรือระบุข้อมูลที่ต้องการ

ขั้นตอนที่ 2 การเก็บรวบรวมข้อมูล

ขั้นตอนที่ 3 วิเคราะห์และจัดการสารสนเทศ เพื่อนำเสนอผู้บริหาร

และสตัฟเฟิลบีม ได้กำหนดประเด็นที่ประเมินออกเป็น 4 ประเภท ซึ่งเป็นที่มาของการกำหนดชื่อของรูปแบบการประเมิน ว่ารูปแบบการประเมินซิฟฟ์ (CIPP Model) ที่มาจากอักษรภาษาอังกฤษตัวแรกของประเด็นที่จะประเมิน ซึ่งมีรายละเอียดดังนี้

1. การประเมินสถานะแวดล้อม (Context Evaluation : C) เป็นการประเมินก่อนการดำเนินการโครงการ เพื่อพิจารณาหลักการและเหตุผล ความจำเป็นที่ต้องดำเนินการโครงการ ประเด็นปัญหา และความเหมาะสมของเป้าหมายโครงการ

2. การประเมินปัจจัยเบื้องต้น (Input Evaluation : I) เป็นการประเมินเพื่อพิจารณาความเหมาะสมของความพอเพียงของทรัพยากร อาทิ จำนวนคน งบประมาณ วัสดุอุปกรณ์ รวมทั้งเทคโนโลยีและแผนการของการดำเนินโครงการ

3. การประเมินกระบวนการ (Process Evaluation : P) เป็นการประเมินเพื่อหาข้อบกพร่องของการดำเนินการ ที่จะใช้เป็นข้อมูลในการพัฒนา แก้ไข ปรับปรุงให้การดำเนินงานในช่วงต่อไป มีประสิทธิภาพมากขึ้นโดยมีการบันทึกไว้เป็นหลักฐานทุกขั้นตอน

4. การประเมินผลผลิตที่เกิดขึ้น (Product Evaluation : P) เป็นการประเมินเพื่อเปรียบเทียบผลผลิตที่เกิดขึ้นกับจุดประสงค์ของโครงการ รวมทั้งการพิจารณาในประเด็นของการยุบ เลิก ขยาย หรือปรับเปลี่ยนโครงการ

นอกจากนี้ ได้นำเสนอประเภทของการตัดสินใจที่สอดคล้องกับประเด็นที่ประเมินดังนี้

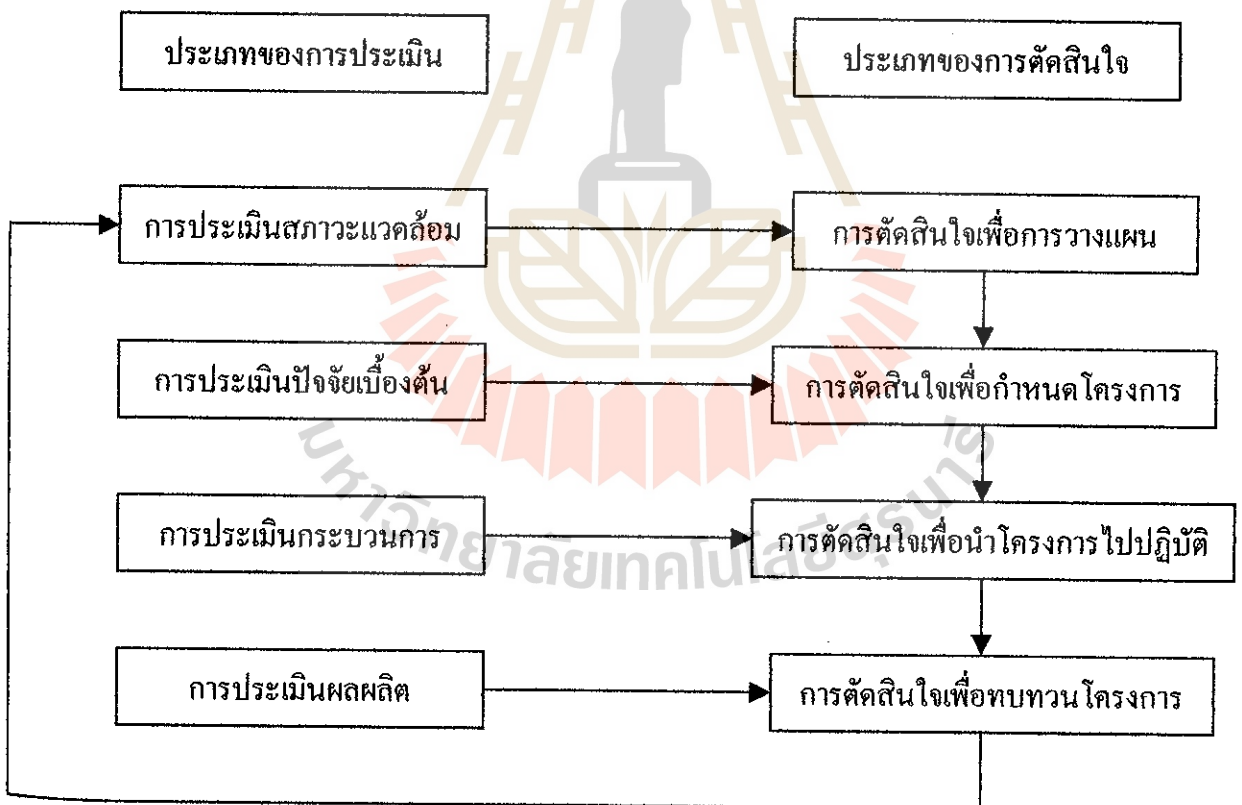
1) การตัดสินใจเพื่อวางแผน (Planning Decision) เป็นการตัดสินใจที่ใช้ข้อมูลจากการประเมินสภาพแวดล้อม ที่ได้นำไปใช้ในการกำหนดจุดประสงค์ของโครงการให้สอดคล้องกับ

แผนการดำเนินการ

2) การตัดสินใจเพื่อกำหนดโครงการของโครงการ (Structuring Decision) เป็นการตัดสินใจที่ใช้ข้อมูลจากปัจจัยเบื้องต้น ที่ได้นำไปใช้ในการกำหนดโครงการของแผนการและขั้นตอนของแผนการดำเนินการของโครงการ

2) การตัดสินใจ เพื่อนำโครงการไปปฏิบัติ (Implementing Decision) เป็นการตัดสินใจที่ใช้ข้อมูลจากการประเมินกระบวนการ เพื่อพิจารณาควบคุมการดำเนินการให้เป็นไปตามแผน และปรับปรุงแก้ไข การดำเนินการให้มีประสิทธิภาพมากที่สุด

3) การตัดสินใจ เพื่อทบทวนโครงการ (Recycling Decision) เป็นการตัดสินใจที่ใช้ข้อมูลจากการประเมินผลผลิตที่เกิดขึ้น เพื่อพิจารณาการยุติ ถัดเล็ก หรือปรับขยายโครงการที่จะนำไปใช้ในโอกาสต่อไป และศัพท์เฟิลบีมได้นำเสนอแผนภาพแสดงความสัมพันธ์ระหว่างการตัดสินใจ และประเภทของการประเมินกับการตัดสินใจ ดังแผนภาพต่อไปนี้



แผนภาพที่ 4 ความสัมพันธ์ระหว่างรูปแบบการประเมินและการตัดสินใจของศัพท์เฟิลบีม

8. เอกสารที่เกี่ยวข้อง

ปรัชญาเศรษฐกิจพอเพียงเป็นปรัชญาที่ชี้ถึงแนวทางการดำรงอยู่ และการปฏิบัติตนของประชาชนในทุกระดับตั้งแต่ระดับครอบครัว ระดับชุมชน จนกระทั่งระดับรัฐบาลในการพัฒนาบริหารประเทศให้ดำเนินไปในทางสายกลาง โดยเฉพาะการพัฒนาเศรษฐกิจเพื่อให้ทันต่อโลกในยุคโลกาภิวัตน์ รัฐบาลในยุคปัจจุบันโดยการนำของ พ.ต.ท.ดร.ทักษิณ ชินวัตร ได้เห็นความจำเป็นของปรัชญาเศรษฐกิจแบบพอเพียง โดยเฉพาะการเรียนรู้ที่จะพึ่งพาตนเองของชุมชน หมู่บ้าน จนเกิดความเข้มแข็งในชุมชนหมู่บ้าน จึงมีนโยบายเร่งด่วนและได้แถลงการต่อสภาถึงการจัดตั้งกองทุนหมู่บ้านและชุมชนเมืองแห่งละ 1 ล้านบาท เพื่อเป็นแหล่งเงินทุนในการสร้างอาชีพ และสร้างรายได้ให้แก่ประชาชนและวิสาหกิจขนาดเล็กในครัวเรือน (สถาบันราชภัฏ : ศูนย์ปฏิบัติการกองทุนหมู่บ้าน. 2545)

กองทุนหมู่บ้านเป็นจุดปลูกเร้ากระแสการพัฒนาคน และเชื่อมโยงความรู้ กองทุนหมู่บ้านเป็นนโยบายของรัฐบาลปัจจุบันที่ต้องทำให้บังเกิดขึ้นอย่างเป็นรูปธรรม และประชาชนมีส่วนร่วมในการดำเนินการทุกขั้นตอน เพื่อให้เกิดการเรียนรู้และยอมรับว่ามีความเป็นเจ้าของกองทุนหมู่บ้านร่วมกัน ทำให้เกิดความรู้สึกรักและหวงแหน ช่วยกันดูแลรักษาไว้เสมือนหนึ่งเป็นการประกาศเกียรติบัตรของชุมชนให้คนทั่วไปได้รับรู้ว่าชุมชนมีความสามัคคีเข้มแข็ง (ปรีดี โชติช่วง : กองทุนหมู่บ้านทุนแห่งจิตวิญญาณการอุ้มชูแบ่งปันกัน. 2545)

กองทุนหมู่บ้านคือ โอกาสที่เปิดให้กับชาวบ้านได้มาร่วมแรง ร่วมใจกันสร้างความสามัคคีและการพึ่งพาตนเอง โอกาสดังกล่าวนี้หากได้มาแล้วจัดการไม่ดี ก็จะเป็นการเพิ่มหนี้ให้กับประเทศ และทำให้ความสามัคคีและการพึ่งพาตนเองที่ชุมชนเคยมีถูกทำลายลง สิ่งที่ควรคำนึงคือ ต้องไม่รับแรงดำเนินการเพียงเพื่อให้หมู่บ้านได้รับเงินล้านตาม ๆ กันไป การให้ชุมชนค่อย ๆ เรียนรู้กระบวนการพัฒนา โดยการศึกษาจากหมู่บ้านต้นแบบเพื่อประกอบการเตรียมความพร้อมในชุมชนของตนเองจะทำให้เกิดประโยชน์มากกว่า (สำนักงานกองทุนเพื่อสังคม : การจัดการกระบวนการหมู่บ้านต้นแบบ. 2545)

การก่อกองนโยบายเชิงเป้าหมายกองทุนหมู่บ้านและชุมชนเมืองแห่งละ 1 ล้านบาทมาจากรากฐานพึ่งพารัฐโดยอำนาจรัฐบาลทางการเมืองที่ผ่านการเลือกตั้งเข้าไปเป็นตัวระบอบประชาธิปไตยได้ใช้อำนาจจัดสรรทรัพยากรงบประมาณเหวี่ยงกระจายไปทั่วทุกย่อมหญ้าที่มีความพร้อม ภายใต้ระเบียบกองทุนฯ แห่งชาติ ที่สร้างขึ้นและประกาศใช้โดยไม่ผ่านกระบวนการระดมความคิดเห็นจากภาคประชาชนทั้งๆ ที่มีผลกระทบทุกหัวระแหง(ในอนาคตเมื่อทำเป็นพระราชบัญญัติกองทุนฯ แห่งชาติน่าจะได้มีการทำประชาพิจารณ์อย่างจริงจัง)

การผสมผสานทางแนวคิดทฤษฎียังมีการนำแนวคิดประชาสังคม(Civil Society)ในลักษณะ 4 ประสาน อันได้แก่ ภาครัฐ ภาคประชาชน/NGOs นักวิชาการและผู้นำชุมชนเข้ามาร่วมกันสร้างความเข้มแข็งให้กับกองทุนฯ ภายใต้ชื่อ “ประชารัฐ” อันหมายถึง ความร่วมมือระหว่างประชาชนกับข้าราชการในการฟื้นฟูเศรษฐกิจชุมชนแค่นั้นยังไม่พอ กองทุนฯยังนำแนวคิดบทบาทหญิง-ชาย (Gender)เข้าไปแจมด้วยเชื่อว่าคุณสมบัติที่ดีของผู้หญิงในเรื่องความซื่อสัตย์ ไม่คดโกง ละเอียดย่อนรับผิดชอบสูง มีความเห็นอกเห็นใจผู้ด้อยโอกาสและผู้ยากไร้ จะช่วยทำให้กองทุนฯบรรลุเป้าหมายได้จึงมีการกำหนดให้ผู้หญิงกึ่งหนึ่งเข้าไปเป็นคณะกรรมการระดับหมู่บ้านและชุมชน ตกลงภายใต้นโยบายเรื่องเดียวได้ใช้แนวคิดทฤษฎีถึง 4 อย่าง อันได้แก่ ทฤษฎีพึ่งพา ทฤษฎีโครงสร้างหน้าที่ แนวคิดประชาสังคมและแนวคิดชาย-หญิง

การบริหารกองทุนหมู่บ้านและชุมชนเมืองให้มีประสิทธิภาพ จำเป็นต้องสร้างความรู้ การบริหารจัดการที่โปร่งใส การดำเนินงานเน้นสนับสนุนและช่วยแก้ไขปัญหาคความเดือดร้อนของประชาชนมากกว่ายึดกฎระเบียบตายตัว จึงต้องแก้ไขระเบียบที่ไม่สอดคล้องกับการปฏิบัติจริง การติดตามช่วยแก้ปัญหาแก่ชาวบ้าน การเสริมสร้างความเข้มแข็งแก่คณะกรรมการกองทุน การพัฒนาตัวชี้วัด การบริหารแบบโปร่งใส เพื่อให้คณะกรรมการกองทุน ทูกระดับมีแนวทางพัฒนากลไกให้มีคุณภาพและประสิทธิภาพมากยิ่งขึ้นและการร่วมมือกับประชารัฐ/ประชาคมทุกระดับร่วมเป็นกลไกตรวจสอบ ให้กองทุนด้านบาทบริหารได้มีประสิทธิภาพเพื่อประชาชนจริงๆ (สมพันธ์ เตชะอธิก : การบริหารกองทุนด้านบาทให้มีประสิทธิภาพ. มติชนรายวัน 15 มกราคม 2545 หน้า 6)

บทที่ 3 วิธีการประเมินโครงการ

การประเมินโครงการกองทุนหมู่บ้านหนองพะลาน ได้กำหนดวิธีการประเมิน โดยนำเสนอตามลำดับ ดังนี้

1. วิธีการประเมิน โครงการ
2. ประชากรและกลุ่มตัวอย่าง
3. ตัวแปรและตัวชี้วัด
4. เครื่องมือที่ใช้ในการประเมิน
5. การเก็บรวบรวมข้อมูล
6. การวิเคราะห์ข้อมูล

1. วิธีการประเมินโครงการ

การประเมินโครงการเป็นการประเมินเชิงระบบ การประเมินเชิงระบบนั้น ในภาษาอังกฤษใช้เรียกกันอยู่หลายคำ เช่น System Theory , System Approach เป็นต้น การประเมินเชิงระบบนั้นมีแนวคิดของนักประเมินดังนี้

1. แนวคิดและรูปแบบการประเมินของไทเลอร์ (จุดวิชาการประเมินเพื่อพัฒนา หน้า 84) (Tyler's Rationale and Model of Evaluation) กล่าวว่า “การประเมิน คือ การเปรียบเทียบพฤติกรรมที่สังเกตได้กับจุดมุ่งหมายเชิงพฤติกรรมที่กำหนดไว้”

กรอบแนวคิดของการประเมินของไทเลอร์ จำแนกได้เป็น 6 ส่วน

- 1.1 การประเมินจุดประสงค์
- 1.2 การประเมินการเรียนรู้
- 1.3 การประเมินเพื่อแนะแนวในการพัฒนาโครงการ
- 1.4 การประเมิน โครงการทางการศึกษา
- 1.5 การประเมินผลลัพธ์ของ โครงการ
- 1.6 การติดตามผลและการประเมินผลกระทบ

สรุป การประเมินของไทเลอร์ เกณฑ์ที่ตัดสินความสำเร็จของโครงการ จะพิจารณาจากความสำเร็จของส่วนรวม และมุ่งเน้นที่การประเมินผลสรุป (Summative Evaluation) มากกว่าการประเมินความก้าวหน้า (Formative Evaluation)

2. แนวคิดและรูปแบบการประเมินของสคริฟเวน (Scriven's Evaluation Ideologies and Model) (ชุดวิชาการประเมินเพื่อพัฒนา หน้า 85-86) กล่าวว่า “การประเมินที่เกี่ยวข้องกับการรวบรวมข้อมูล การตัดสินใจเลือกใช้เครื่องมือ เพื่อเก็บรวบรวมข้อมูล และการกำหนดตัวชี้วัดและเกณฑ์ในการประเมิน”

กรอบแนวความคิดการประเมินของสคริฟเวน แบ่งออกเป็น 2 ประเภท

2.1 การประเมินเป้าหมายเป็นหลัก เป็นการประเมินที่ใช้เป้าหมายของโครงการในการพิจารณาว่าการดำเนินการนั้นบรรลุเป้าหมายของโครงการหรือไม่ แบ่งออกเป็น 2 ระยะ

- 1) การประเมินระหว่างดำเนินการ (Formative Evaluation) เพื่อหาข้อและข้อบกพร่องในระหว่างดำเนินการโครงการ เพื่อนำไปเป็นแนวทางพัฒนาการดำเนินโครงการระยะต่อไป
- 2) การประเมินผลรวม (Summative Evaluation) คือผลผลิตที่เกิดขึ้นเมื่อโครงการสิ้นสุดแล้วเพื่อเป็นแนวทางในการพัฒนาปรับปรุงโครงการอื่นที่มีลักษณะคล้ายคลึงกันให้ประสบผลสำเร็จ

2.2 การประเมินที่ไม่ยึดเป้าหมายหลัก เป็นการประเมินที่ไม่ได้มุ่งเน้นเฉพาะผลผลิตที่เกิดขึ้นตามเป้าหมายเท่านั้น แต่จะนำผลกระทบอื่น ๆ มาร่วมพิจารณาในการตัดสินคุณค่าด้วยระบบคุณธรรม

นอกจากนั้น สคริฟเวน ได้จำแนกการประเมินตามสิ่งที่ประเมินออกเป็น 2 ลักษณะ

- 1.) การประเมินคุณค่าภายใน (Intrinsic Evaluation) เป็นการประเมินคุณค่าของสิ่งที่เกี่ยวข้องกับโครงการ เช่น จุดประสงค์ โครงสร้าง เนื้อหา เป็นต้น การประเมินวิธีนี้เป็นการประเมินเพื่อเตรียมความพร้อมก่อนที่จะเริ่มดำเนินการ
- 2.) การประเมินความคุ้มค่า (Payoff Evaluation) เป็นการประเมินในส่วนที่ผลของการดำเนินโครงการมีต่อผู้รับบริการจากโครงการ

3. แนวคิดของอัลคิน (Alkin's Concept of Evaluation) (ชุดวิชาการประเมินเพื่อพัฒนา หน้า 87-88) กล่าวว่า “การประเมิน คือ กระบวนการคัดเลือก การประมวลผลข้อมูล และการจัดระบบสารสนเทศที่มีประโยชน์เพื่อนำข้อมูลเสนอต่อผู้มีอำนาจตัดสินใจ

กรอบแนวคิดการประเมินของอัลคิน แบ่งออกเป็น 5 ส่วน

3.1 การประเมินระบบ เพื่อกำหนดจุดประสงค์ของโครงการ

3.2 การประเมินวางแผนโครงการ เป็นการประเมินเพื่อหาแนวทางที่จะส่งเสริมให้การดำเนินโครงการบรรลุวัตถุประสงค์

3.3 การประเมินระหว่างดำเนินการ เป็นการประเมินเพื่อหารูปแบบ แนวทาง หรือข้อเสนอแนะในการที่จะส่งเสริมให้โครงการดำเนินการได้อย่างมีประสิทธิภาพ

สำหรับการประเมินโครงการกองทุนหมู่บ้านและชุมชนเมืองครั้งนี้ ผู้จัดทำสารนิพนธ์ได้ใช้กรอบแนวคิดทฤษฎี ความคิดเชิงระบบที่เรียกว่า “ซิฟพ์โมเดล” (CIPP Model) (ชุดวิชาการประเมินเพื่อพัฒนา หน้า 89-91) ซึ่งเป็นแนวความคิดของ (Stufflebeam’s CIPP Model) กล่าวว่า “การประเมิน เป็นกระบวนการของการระบุ หรือกำหนดข้อมูลที่ต้องการ รวมทั้งการดำเนินการรวบรวมข้อมูล และนำข้อมูลมาวิเคราะห์และสังเคราะห์ให้เกิดสารสนเทศที่มีประโยชน์ เพื่อนำเสนอสำหรับใช้เป็นทางเลือกในการตัดสินใจ”

สตัฟเฟิลบีม ได้กำหนดประเด็นที่จะประเมินออกเป็น 4 ประเภท ซึ่งเป็นที่มาของการกำหนดชื่อของรูปแบบการประเมินว่า “รูปแบบการประเมินแบบซิฟพ์” (CIPP Model) ที่มาจากภาษาอังกฤษแรกของประเด็นการประเมิน มีรายละเอียดดังนี้

1. การประเมินสภาวะแวดล้อม (Context Evaluation : C) เป็นการประเมินก่อนการดำเนินโครงการเพื่อพิจารณาหลักการและเหตุผล ความจำเป็นที่ต้องดำเนินโครงการ ประเด็นปัญหา และความเหมาะสมของเป้าหมายโครงการ

2. การประเมินปัจจัยเบื้องต้น (Input Evaluation : I) เป็นการประเมินเพื่อพิจารณาความเหมาะสมของความพอเพียงของทรัพยากร เช่น จำนวนคน งบประมาณ วัสดุอุปกรณ์ รวมทั้งเทคโนโลยีและแผนการของการดำเนินโครงการ

3. การประเมินกระบวนการ (Process Evaluation : P) เป็นการประเมินเพื่อหาข้อบกพร่องของการดำเนินงานที่จะใช้เป็นข้อมูลในการพัฒนา แก้ไข ปรับปรุง ให้การดำเนินงานช่วงต่อไปมีประสิทธิภาพมากขึ้น โดยมีการบันทึกไว้เป็นหลักฐานทุกขั้นตอน

4. การประเมินผลผลิตที่เกิดขึ้น (Product Evaluation : P) เป็นการประเมินเพื่อเปรียบเทียบผลผลิตที่เกิดขึ้นกับจุดประสงค์ของโครงการ รวมทั้งการพิจารณาในประเด็นของการยุบ เลิก ขยาย หรือปรับเปลี่ยนโครงการ

2. ประชาชนและกลุ่มตัวอย่าง

กลุ่มตัวอย่างสำหรับการหาข้อมูลในการทำการประเมิน ได้แก่ สมาชิกกองทุนหมู่บ้าน และสมาชิกภายในชุมชน ที่อาศัยอยู่ในหมู่บ้านหนองพะลาน หมู่ที่ 15

2.1 “ประชากร” (Population) ที่ใช้ในการประเมินครั้งนี้ มีความหมายว่า (ชุดวิชาการ วิจัยชุมชน, 2544 : 174-178) กลุ่มทั้งหมดของสิ่งมีชีวิตที่ต้องการศึกษาวิจัย อาจเป็นบุคคล องค์กร หน่วยการปกครอง หรือสิ่งมีชีวิต ซึ่งสามารถมองเห็นและรับรู้ได้ จัดแบ่งเป็น 2 ประเภท คือ

- 1) ประชากรแบบจำกัด (Finite Population) แจกแจงประชากรได้แน่นอน
- 2) ประชากรไม่จำกัด (Infinite Population) ไม่สามารถแจกแจงนับเป็นจำนวนที่แท้จริง

2.2 กลุ่มตัวอย่าง (Sample or Sampling Group) กลุ่มที่ถูกเลือกจากประชากรมาเป็นตัวแทนของประชากรที่จะศึกษา ผลการศึกษาที่ได้จากกลุ่มตัวอย่าง ย่อมเป็นผลการศึกษาจากประชากรด้วยกัน มีองค์ประกอบที่สำคัญ 2 ประเภท คือ

- 1) วิธีสุ่มตัวอย่างจากประชากร
- 2) ขนาดกลุ่มตัวอย่างต้องเป็นตัวแทนที่ดีของประชากร

การดำเนินงานเก็บรวบรวมข้อมูลสามารถทำได้ 2 แนวทาง คือ ศึกษาทุกหน่วยของประชากร (Census) เก็บข้อมูลจากทุกหน่วยโดยไม่มีข้อยกเว้น และศึกษาจากกลุ่มตัวอย่าง (Sample Survey) มีการกำหนดประชากรที่จะศึกษาไว้ชัดเจนแล้วซึ่งเป็นกลุ่มตัวอย่างที่เป็นตัวแทนที่ดี

ประชากรที่ผู้ทำสารนิพนธ์ใช้ในการศึกษาวิจัยการประเมินโครงการ คือ ประชากรที่อาศัยอยู่ในหมู่บ้านหนองพะลาน หมู่ที่ 15 ต.หนองระเวียง อ.เมือง จ.นครราชสีมา ซึ่งมีสถานภาพและบทบาทหน้าที่ต่าง ๆ รวมทั้งเจ้าหน้าที่ส่วนราชการที่เกี่ยวข้อง ซึ่งจำแนกได้ดังนี้

(1) คณะกรรมการกองทุนหมู่บ้าน	จำนวน	15	คน
(2) สมาชิกกองทุนหมู่บ้าน	จำนวน	79	คน
- สมาชิกที่ได้รับอนุมัติเงินกู้	จำนวน	70	คน
- สมาชิกทั่วไป	จำนวน	10	คน
(3) ชาวบ้านที่ไม่ได้เป็นสมาชิก	จำนวน	30	คน
(4) ผู้นำชุมชน ผู้อาวุโส	จำนวน	15	คน
(5) ข้าราชการเจ้าหน้าที่ส่วนราชการที่เกี่ยวข้อง	จำนวน	3	คน

กลุ่มตัวอย่าง (Sample or Sampling Group) เป็นประชากรที่ถูกสุ่มตัวอย่างเพื่อเป็นตัวแทนประชากรทั้งหมดในการให้ข้อมูลและผลจากข้อมูลที่เกี่ยวข้องกับกลุ่มตัวอย่างนี้จะเป็นผลข้อมูลจากประชากรทั้งหมดในหมู่บ้านเช่นกัน สำหรับกลุ่มตัวอย่างที่จะทำการเก็บข้อมูลของหมู่บ้านและกองทุนหมู่บ้านหนองพะลาน หมู่ที่ 15 ตำบลหนองระเวียง เพื่อทำแบบ บร. ต่างๆ ได้ทำการสุ่มตัวอย่างจากประชากรในครัวเรือนโดยเลือกมาครัวเรือนละ 1 คน จำนวน 30 ครัวเรือนจากจำนวนครัวเรือนทั้งหมด 152 ครัวเรือน โดยเลือกมาจากทั้งคณะกรรมการกองทุน สมาชิกกองทุน ผู้นำหมู่บ้านและประชาชนทั่วไปในหมู่บ้าน

3 ตัวแปรและตัวชี้วัดที่ใช้ในการประเมินโครงการ

ตัวแปร (Variable) คือ (ชุดวิชาวิจัยชุมชน, 2544 : 163-165) สิ่งทีศึกษาเพื่อหาคำตอบ ตัวอย่างตัวแปรที่นำมาศึกษา ได้แก่ เพศ รายได้ การศึกษา อาชีพ เจตคติ ฯลฯ ค่าตัวแปรซึ่งแตกต่างกันไปตามลักษณะ เรียกสิ่งที่มีค่าเดียวว่า ค่าคงที่ (Constant) สิ่งที่มีค่าเปลี่ยนแปลงหลายค่าหรือมีค่าไม่คงที่ เรียกว่า (Variable)

ตัวชี้วัด (Indicators) คือ (ชุดวิชาการประเมินเพื่อพัฒนา, 2544 : 66) ข้อความที่แสดงหรือระบุประเด็นที่ต้องการประเมินหรือตัวแปรที่ต้องการศึกษา มีทั้งลักษณะในเชิงปริมาณ และเชิงคุณภาพ

- การกำหนดค่าตัวชี้วัดเชิงปริมาณ การกำหนดค่าที่เป็นตัวเลข โดยใช้ค่าสถิติอย่างง่าย เช่น ร้อยละ อัตราส่วน จำนวน ค่าเฉลี่ย

- การกำหนดตัวชี้วัดในเชิงคุณภาพ เป็นการระบุมุมมองความคิดเห็นรายบุคคลหรือกลุ่มบุคคล ตัวชี้วัดทั้ง 2 ระบบมีความเชื่อมโยงกัน ความสำเร็จของโครงการต้องประเมินทั้ง 2 ระบบ เพราะถ้าหากการดำเนินงานสำเร็จทำให้มีรายได้ในการชำระเงินกู้ก็จะเป็นไปตามระบบ ตรงต่อเวลา ทำให้เม็ดเงินที่ได้กลับไปสู่ประชาชนในหมู่บ้านที่ต้องการจะกู้ได้อีกทำให้เกิดเงินทุนหมุนเวียนในหมู่บ้าน

จากกรอบความคิดทฤษฎี CIPP MODEL เมื่อนำมากำหนดเป็นตัวชี้วัด แหล่งข้อมูล และวิธีการเก็บข้อมูลของการประเมินทั้ง 4 องค์ประกอบได้แก่

1. Context Evaluation : C คือ การประเมินสภาวะแวดล้อม (บริบท)
2. Input Evaluation : I คือ การประเมินปัจจัยนำเข้า
3. Process Evaluation : P คือ การประเมินกระบวนการ
4. Product Evaluation : P คือ การประเมินผลผลิต ทั้งระดับหมู่บ้าน และรายบุคคล (ผู้กู้) ดังนี้

1. ตัวชี้วัดของหน่วยระบบการบริหารจัดการและแนะนำส่งเสริมผู้รู้ ประกอบด้วยตัวชี้วัดจำนวน 4 หมวด คือ

1) ตัวชี้วัดบริบท (Context Indicator) หมายถึง ตัวชี้วัดสภาพแวดล้อมของหน่วยระบบการบริหารจัดการและแนะนำส่งเสริมผู้รู้ ซึ่งแบ่งออกเป็น 2 ระดับ คือ

1.1) ตัวชี้วัดบริบทระดับท้องถิ่น หรือ ตัวชี้วัดบริบทภายในท้องถิ่น

ตัวชี้วัด	ข้อมูลที่ต้องการ
C1) ประวัติความเป็นมาหมู่บ้าน	<ol style="list-style-type: none"> 1. ที่มาของชื่อหมู่บ้าน 2. คนกลุ่มแรกที่เข้ามาตั้งหมู่บ้านอพยพมาจากที่ไหน เพราะอะไร 3. สภาพเดิมทางภูมิศาสตร์ของหมู่บ้านมีสภาพอย่างไร 4. อาชีพเดิม (อาชีพหลัก/รอง คืออะไร) 5. อาชีพเดิมที่เลิกทำแล้วคืออะไร เพราะอะไรจึงเลิกทำ 6. อาชีพใหม่ที่เกิดขึ้น 7. การเปลี่ยนแปลงด้านสาธารณูปโภค มีประมาณ พ.ศ.ใด (ถนน, ไฟฟ้า, ประปา)
C2) สภาพภูมิศาสตร์ของหมู่บ้าน	<ol style="list-style-type: none"> 1. ลักษณะที่ตั้งหมู่บ้าน 2. อาณาเขตติดต่อกับหมู่บ้านอื่น 3. แผนที่หมู่บ้าน
C3) สภาพเศรษฐกิจและสังคมของหมู่บ้าน	<ol style="list-style-type: none"> 1. อาชีพหลักและอาชีพรองของชาวบ้าน 2. จำนวนพื้นที่ทำการเกษตร 3. จำนวนที่ดินทำกิน โดยเฉลี่ย 4. จำนวนและประเภทร้านค้าในหมู่บ้าน 5. จำนวนโรงสีในหมู่บ้าน 6. โรงงานอุตสาหกรรมในหมู่บ้าน 7. โรงเรียนในหมู่บ้าน (จำนวนครู/นักเรียน) 8. โรคที่เจ็บป่วย 9. สถานที่รักษาเมื่อเจ็บป่วย
C4) วัฒนธรรมประเพณี	<ol style="list-style-type: none"> 1. จำนวนวัด/โบสถ์/มัสยิด 2. จำนวนพระ/เณร/บาทหลวง

ตัวชี้วัด	ข้อมูลที่ต้องการ
C5) โครงสร้างพื้นฐานและ ทรัพยากร	3. ภาษาพื้นบ้าน 4. ประเพณีที่สำคัญ 5. ความเชื่อด้านต่าง ๆ (ศาลปู่ตาฯ) 1. จำนวนและสภาพของโครงสร้างพื้นฐาน เช่น ถนน, ไฟฟ้า ประปา, โทรศัพท์, หอกระจายข่าว, ศาลาประชาคม, ไปรษณีย์ ฯลฯ 2. จำนวนและสภาพทรัพยากร เช่น ป่าไม้ แหล่งน้ำแร่ ฯลฯ ที่เป็นสาธารณประโยชน์
C6) ผู้นำชุมชน การรวมกลุ่มและ ภูมิปัญญาท้องถิ่น	1. ประเภทผู้นำที่เป็นทางการและไม่เป็นทางการ 2. กลุ่มต่างๆ ที่มีอยู่ในหมู่บ้าน 3. ภูมิปัญญาท้องถิ่นด้านต่าง ๆ
C7) โครงการพัฒนาที่ผ่านมา	1. โครงการของภาครัฐ 2. โครงการของภาคเอกชน 3. โครงการที่ชาวบ้านทำขึ้นเอง
C8) ความเข้มแข็งของชุมชน	1. ความสามัคคี 2. ความซื่อสัตย์ 3. การช่วยเหลือกัน 4. การยกย่องคนทำความดี 5. โอกาสในการหาความรู้เพิ่มเติม 6. จำนวนครอบครัวที่มีอาชีพเลี้ยงครอบครัว 7. ครอบครัวอบอุ่น รักใคร่ ประองคอง 8. การรวมกลุ่ม 9. การประชุม / เสวนาสมาเสมอ 10. การช่วยเหลือผู้ด้อยโอกาส 11. มีผู้นำที่มีคุณธรรมยุติธรรม 12. การจัดทำแผนงานแก้ปัญหาชุมชน

2) ตัวชี้วัดปัจจัยนำเข้า (Input Indicator)

ตัวชี้วัด	ข้อมูลที่ต้องการ
I1) นโยบายระเบียบแนวทางปฏิบัติ	<ol style="list-style-type: none"> 1. รายละเอียดของระเบียบสำนักนายกฯ 2. รายละเอียดของระเบียบกองทุนฯ
I2) การประชาสัมพันธ์ในหมู่บ้าน	<ol style="list-style-type: none"> 1. ช่วงเวลาที่มีการประชาสัมพันธ์ 2. ประเภทสื่อในการประชาสัมพันธ์ 3. ความทั่วถึงในการประชาสัมพันธ์ 4. เนื้อหาในการประชาสัมพันธ์
I3) คณะอนุกรรมการระดับอำเภอที่เกี่ยวข้อง	<ol style="list-style-type: none"> 1. จำนวนคณะอนุกรรมการระดับ 2. องค์ประกอบคณะอนุกรรมการ 3. สัดส่วนกรรมการภาคประชาชน 4. การปฏิบัติหน้าที่
I4) คณะกรรมการกองทุนหมู่บ้าน	<ol style="list-style-type: none"> 1. จำนวน 2. คุณสมบัติ 3. วิธีการได้มา 4. การพ้นจากตำแหน่ง 5. ระยะเวลาในการดำรงตำแหน่ง
I5) การเตรียมความพร้อมการสร้างความรู้ความเข้าใจแก่คณะกรรมการกองทุนหมู่บ้านและชาวบ้าน	<ol style="list-style-type: none"> 1. วิธีการในการเตรียมความพร้อม 2. เนื้อหาในการเตรียมความพร้อม 3. จำนวนครั้งในการเตรียมความพร้อม 4. หน่วยงาน/องค์กรที่ทำหน้าที่ในการเตรียมความพร้อม
I6) เงินกองทุน 1 ล้านบาท	<ol style="list-style-type: none"> 1. วันที่ได้รับอนุมัติ 2. การเก็บรักษาเงิน
I7) เงินทุนสะสมอื่น ๆ	<ol style="list-style-type: none"> 1. ประเภท/จำนวน/ที่มาและการเก็บรักษาเงินทุนสะสมอื่น ๆ
I8) บัณฑิตกองทุน	<ol style="list-style-type: none"> 1. ประวัติส่วนตัว ชื่อ, วุฒิ, การศึกษา, อายุ, เพศ, ภูมิลำเนา, สถานภาพสมรส, ความสามารถพิเศษ 2. บทบาทหน้าที่

3) ตัวชี้วัดกระบวนการ (Process Indicator)

ตัวชี้วัด	ข้อมูลที่ต้องการ
PC1) การจัดทำระเบียบกองทุนหมู่บ้าน	<ol style="list-style-type: none"> 1. กระบวนการในการจัดทำระเบียบกองทุนหมู่บ้าน 2. ผู้มีส่วนร่วมในการจัดทำ 3. ปัญหาอุปสรรคในการจัดทำ
PC2) การจัดทำเอกสารขอขึ้นทะเบียน	<ol style="list-style-type: none"> 1. กระบวนการในการทำเอกสารขอขึ้นทะเบียน 2. ผู้มีส่วนร่วมในการจัดทำ 3. ปัญหาอุปสรรคในการจัดทำ
PC3) ระบบบัญชีกองทุน	<ol style="list-style-type: none"> 1. จำนวนบัญชีจัดทำ (จำนวนเล่ม) 2. ชื่อบัญชี เช่น บัญชีลูกหนี้, บัญชีเงินสัจจะ 3. ความเป็นปัจจุบัน 4. ผู้จัดทำ 5. ปัญหาอุปสรรคในการจัดทำ
PC4) กิจกรรมที่เกี่ยวกับสมาชิกกองทุนหมู่บ้าน	
PC4.1) การรับสมัคร	<ol style="list-style-type: none"> 1. ช่วงเวลาในการรับสมัครและเหตุผล 2. ค่าธรรมเนียมการสมัครและเหตุผล 3. ขั้นตอนการรับสมัครและเหตุผล 4. คุณสมบัติผู้สมัครและเหตุผล 5. ปัญหาอุปสรรค
PC4.2) การหมดสมาชิกภาพ	<ol style="list-style-type: none"> 1. การหมดสมาชิกภาพและเหตุผล
PC4.3) ประเภทสมาชิก	<ol style="list-style-type: none"> 1. การกำหนดประเภทสมาชิกและเหตุผล
PC4.4) การทำทะเบียนสมาชิก	<ol style="list-style-type: none"> 1. ความเป็นปัจจุบันในการจัดทำ 2. ปัญหาอุปสรรค
PC5) กิจกรรมเกี่ยวกับการกู้เงินกองทุนหมู่บ้าน	
PC5.1) ขั้นตอนการขอกู้	<ol style="list-style-type: none"> 1. ขั้นตอนในการขอกู้ 3. ปัญหาอุปสรรค

ตัวชี้วัด	ข้อมูลที่ต้องการ
PC5.2) การคัดเลือกผู้กู้	<ol style="list-style-type: none"> 1. หลักเกณฑ์ในการคัดเลือกและเหตุผล 2. วิธีการคัดเลือกและเหตุผล 3. ปัญหาอุปสรรค
PC5.3) การโอนเงินให้ผู้กู้	<ol style="list-style-type: none"> 1. ขั้นตอนในการโอนเงิน 2. ปัญหาอุปสรรค
PC6) การส่งเสริมการใช้เงินกู้	
PC6.1) การแนะนำวิธีทำธุรกิจ	<ol style="list-style-type: none"> 1. ผู้แนะนำ 2. ประเด็นในการแนะนำ 3. วิธีการแนะนำ 4. จำนวนครั้งในการแนะนำ
PC6.2) การช่วยหาตลาด	<ol style="list-style-type: none"> 1. ผู้ที่ช่วยหาตลาด 2. วิธีการในการส่งเสริมการตลาด 3. ปัญหาอุปสรรค
PC7) การตรวจสอบการใช้จ่ายเงินกู้	<ol style="list-style-type: none"> 1. ผู้ที่ทำการตรวจสอบ 2. วิธีการตรวจสอบ 3. จำนวนครั้งในการตรวจสอบ 4. ปัญหาอุปสรรค
PC8) การจัดทำรายงานและเผยแพร่ผลการดำเนินงาน	<ol style="list-style-type: none"> 1. ประเภทรายงานที่จัดทำ 2. ประเภทผลงานที่มีการเผยแพร่ 3. วิธีการเผยแพร่ผลการดำเนินงาน 4. ปัญหาอุปสรรค
PC9) การจัดสรรผลประโยชน์	<ol style="list-style-type: none"> 1. สักส่วนในการจัดสรรและเหตุผล
PC10) การสร้างเครือข่ายการเรียนรู้โดยบัณฑิตกองทุน	<ol style="list-style-type: none"> 1. ประเภทเครือข่าย 2. กลุ่มคนที่เข้าร่วมเครือข่าย 3. วิธีการสร้างเครือข่าย 4. ประโยชน์ที่ได้รับจากการสร้างเครือข่าย 5. ปัญหาอุปสรรค

4) ตัวชี้วัดผลผลิต (Product Indicator)

ตัวชี้วัด	ข้อมูลที่ต้องการ
PD1) จำนวนสมาชิกกองทุน	<ol style="list-style-type: none"> 1. จำนวนสมาชิกเดิม 2. จำนวนสมาชิกที่มีการเพิ่มขึ้น/ลดลง 3. เหตุที่สมาชิกเพิ่มขึ้น/ลดลง
PD2) จำนวนผู้ได้เงินกู้	<ol style="list-style-type: none"> 1. จำนวนครั้งที่มีการอนุมัติให้กู้ 2. จำนวนผู้ยื่นกู้และผู้ได้รับอนุมัติให้กู้แต่ละครั้ง 3. จำนวนผู้ที่ได้รับอนุมัติให้กู้ต่อจำนวนสมาชิกกองทุนหมู่บ้านทั้งหมด 4. จำนวนผู้ที่ได้รับอนุมัติให้กู้จำแนกตาม บร.4 ข้อ 5
PD3) ยอดเงินที่ให้กู้	<ol style="list-style-type: none"> 1. ยอดเงินที่มีผู้มาขอกู้และยอดเงินที่ได้รับอนุมัติแต่ละครั้ง 2. ยอดเงินที่ได้อนุมัติให้กู้ทั้งหมด (31 ก.ค.45) 3. ยอดเงินกู้ที่ได้รับอนุมัติจำแนกตาม บร.4 ข้อ 5
PD4) จำนวนผู้ชำระคืนตามกำหนด	<ol style="list-style-type: none"> 1. จำนวนผู้กู้ที่ชำระคืนตามกำหนด (31 ก.ค. 45) 2. จำนวนผู้กู้ที่ไม่ชำระคืนตามกำหนด (31 ก.ค. 45) 3. การแก้ไขปัญหาเมื่อผู้กู้ไม่ชำระคืนตามกำหนด
PD5) ยอดเงินที่มีการชำระคืน	<ol style="list-style-type: none"> 1. ยอดเงินกู้ที่มาชำระคืนนับถึง 31 ก.ค. 45 จำแนกเป็นเงินต้น, ดอกเบี้ย, ค่าปรับ
PD6) กองทุนสะสม	<ol style="list-style-type: none"> 1. ยอดเงินกองทุนสะสมแยกประเภทตาม I7 2. การใช้ประโยชน์จากกองทุนสะสม
PD7) การใช้จ่ายเงินตามวัตถุประสงค์	<ol style="list-style-type: none"> 1. จำนวนผู้กู้ที่ใช้เงินตามวัตถุประสงค์โครงการ 2. จำนวนผู้กู้ที่ใช้เงินไม่เป็นไปตามวัตถุประสงค์ของโครงการ 3. เหตุผลที่ไม่ใช้เงินตามวัตถุประสงค์ของโครงการ
PD8) ทักษะชีวิตของชุมชนต่อกองทุน	<ol style="list-style-type: none"> 1. ทักษะชีวิตต่อกรรมการกองทุนหมู่บ้านในเชิงบวก/ลบ 2. ทักษะชีวิตต่อกองทุน 1 ล้านบาทในเชิงบวก/ลบ
PD9) การเกิดเครือข่ายองค์กรการเรียนรู้ (หลังจากทำ PC10)	<ol style="list-style-type: none"> 1. ประเภทเครือข่ายที่เกิดขึ้น 2. กิจกรรมของเครือข่ายที่เกิดขึ้น 3. ปัจจัยที่ก่อให้เกิดองค์กรเครือข่าย
PD10) การเรียนรู้เพื่อการพึ่งพาตนเอง	<ol style="list-style-type: none"> 1. ประสบการณ์การเรียนรู้จากการดำเนินงานกองทุนหมู่บ้าน 2. ประสบการณ์การเรียนรู้จากการเป็นสมาชิกกองทุนหมู่บ้าน

ตัวชี้วัด	ข้อมูลที่ต้องการ
PD10) ความเข้มแข็งของชุมชนที่ เกิดจากกองทุนหมู่บ้าน	<ol style="list-style-type: none"> 1. ความสามัคคี 2. ความซื่อสัตย์ 3. การช่วยเหลือกัน 4. การยกย่องคนทำความดี 5. โอกาสในการหาความรู้เพิ่มเติม 6. จำนวนครอบครัวที่มีอาชีพเลี้ยงตัวได้ 7. ครอบครัวอบอุ่น รักใคร่ ประองคอง 8. การรวมกลุ่ม 9. การประชุม / เสวนาสม่ำเสมอ 10. การช่วยเหลือผู้ด้อยโอกาส 11. มีผู้นำที่มีคุณธรรม ยุติธรรม 12. การจัดทำแผนงานแก้ปัญหาชุมชน

2. ตัวชี้วัดของหน่วยระบบการดำเนินงานกิจการของผู้ดูแลราย ประกอบไปด้วยตัวชี้วัด
จำนวน 4 หมวด คือ

1) ตัวชี้วัดบริบท (Context Evaluation)

ตัวชี้วัด	ข้อมูลที่ต้องการ
C9) อาชีพเดิม	1. อาชีพหลัก / รอง 2. ผลการประกอบอาชีพเดิม (เพียงพอต่อการเลี้ยงตัวหรือไม่) 3. ปัญหาอุปสรรคในการประกอบอาชีพ
C10) สมาชิกในครอบครัว	1. สมาชิกในครอบครัวและรายละเอียด เช่น จำนวน, อายุ, สถานภาพสมรส, ระดับการศึกษา, ความสัมพันธ์กับหัวหน้าครอบครัว, การมีงานทำ
C11) สภาพการอยู่อาศัย	1. มีบ้านเป็นของตนเองหรือไม่ ถ้าไม่มีพักอาศัยอย่างไร
C12) รายได้ของครอบครัว	1. รายได้ของครอบครัวต่อเดือน 2. ความเพียงพอของรายได้ต่อรายจ่าย
C13) หนี้สินต่อครอบครัวก่อนกู้เงินกองทุน	1. จำนวนหนี้สินที่มีอยู่ก่อนกู้เงินกองทุน 2. สาเหตุของการมีหนี้สิน 3. แหล่งเงินกู้

2) ตัวชี้วัดปัจจัยนำเข้า (Input Indicator) ประกอบไปด้วยตัวแปรดังต่อไปนี้

ตัวชี้วัด	ข้อมูลที่ต้องการ
I9) จำนวนเงินกู้ที่ได้รับอนุมัติ	1. จำนวนเงินกู้ที่ได้รับอนุมัติ
I10) จำนวนเงินลงทุนนอกเหนือจากเงินกู้จากเงินกู้	1. จำนวนเงินลงทุนนอกเหนือจากเงินกู้ 2. ที่มาของเงินทุน
I11) วัตถุประสงค์การกู้เงินตามโครงการ	1. วัตถุประสงค์การกู้เงินตาม โครงการ
I12) สถานที่ วัสดุ อุปกรณ์และวัสดุคิบบในประกอบอาชีพ	1. สถานที่ในการประกอบอาชีพ 2. วัสดุ อุปกรณ์ในการประกอบอาชีพ 3. วัสดุคิบบในการประกอบอาชีพ
I13) ความรู้และทักษะในการประกอบอาชีพ	1. ความรู้และทักษะที่มีอยู่
I14) จำนวนแรงงาน	1. จำนวนแรงงานที่ใช้ในการประกอบอาชีพ

3) ตัวชี้วัดกระบวนการ (Process Indicator) ประกอบไปด้วยตัวแปรดังต่อไปนี้

ตัวชี้วัด	ข้อมูลที่ต้องการ
PC11) การใช้จ่ายเงินกู้	1. รายละเอียดของการใช้จ่าย
PC12) การหาความรู้เพิ่มเติม	1. วิธีการหาความรู้เพิ่มเติม
PC13) การหาตลาด	1. วิธีการหาตลาด 2. ผู้ที่ช่วยเหลือแนะนำในการหาตลาด
PC14) การทำบัญชีใช้จ่ายเงิน	1. การจัดทำบัญชี (มี/ไม่มี) 2. ผู้ที่ช่วยเหลือแนะนำการจัดทำบัญชี

4) ตัวชี้วัดผลผลิต (Product Indication) ประกอบด้วยตัวแปรดังต่อไปนี้

ตัวชี้วัด	ข้อมูลที่ต้องการ
PD12) ผลที่ได้ตามวัตถุประสงค์ของการกู้	
PD12.1) ผลโดยตรง	1. ผลการใช้เงินตามวัตถุประสงค์ของโครงการ
PD12.2) ผลโดยอ้อม	1. ประสิทธิภาพ 2. การยอมรับจากชุมชน

เพื่อแสดงให้เห็นว่า ตัวชี้วัดและตัวแปรที่กำหนดขึ้นมาสามารถนำมาใช้ในการตอบประเด็นต่าง ๆ ของวัตถุประสงค์ของการประเมิน 4 ประการ ตามที่ได้นำเสนอไว้ในบทที่ 1 ผู้ทำสารนิพนธ์ จึงแสดงความสัมพันธ์ระหว่างวัตถุประสงค์การประเมินกับตัวชี้วัดตามรูปแบบการประเมิน ดังตารางต่อไปนี้

ตารางที่ 1 ความสัมพันธ์ระหว่างวัตถุประสงค์การประเมินกับตัวชี้วัดตามรูปแบบการประเมินแบบ
ฉีพพ์

วัตถุประสงค์ในการประเมิน	องค์ประกอบการประเมิน			
	C	I	P	P
1. เพื่อศึกษากระบวนการดำเนินงานกองทุนหมู่บ้านหนองพะลาน บรรลุเป้าหมายต่อไปนี้ อย่างน้อยเพียงใด				
1.1 การมีกองทุนหมุนเวียนเพื่อพัฒนาอาชีพ สร้างงาน สร้างรายได้ หรือสวัสดิภาพ ของสมาชิก			I6 PC5 I7 PC9 I9	PD1-PD7
1.2 การมีกระบวนการพึ่งพาตนเอง โดยการเรียนรู้ และคิดริเริ่มเพื่อแก้ปัญหาของตนเอง การสร้างศักยภาพของตนเองและการสร้าง เศรษฐกิจแบบพอเพียง			PC1-PC14	PD9 PD10
1.3 เศรษฐกิจได้รับการกระตุ้นและมีภูมิคุ้มกัน			I2 PC10 I5 PC11 I9	PD2-PD6 PD8-D10
1.4 ประชาชนมีศักยภาพและความเข้มแข็งด้าน เศรษฐกิจและสังคม			PC10	PD8-D12
2. เพื่อศึกษาปัจจัยด้านบวกและด้านลบที่ส่งเสริม และขัดขวางการบรรลุเป้าหมายตามข้อ 1	C1-C8	I1-I4 I8-I15	PC1-PC10 PC11-C14	PD8
3. เพื่อศึกษาว่ามีการสร้างเครือข่ายองค์กรเพื่อการ เรียนรู้ได้บ้าง และทำให้เกิดความเชื่อมโยงภายใน ระหว่างหมู่บ้าน/ตำบล		I3 I8	PC10	PD9
4. เพื่อศึกษาตัวชี้วัดความเข้มแข็งของชุมชนตาม ทัศนะของประชาชนและที่กำหนดโดยกองทุน หมู่บ้านและชุมชนเมืองแห่งชาติ	C8			PD11

4. เครื่องมือที่ใช้ในการประเมินโครงการ

เครื่องมือที่ใช้ในการเก็บข้อมูลเกี่ยวกับการประเมินโครงการกองทุนหมู่บ้านหนองพะลาน ได้แก่ แบบรายงานต่าง ๆ (บร.) ซึ่งในแบบรายงานจะประกอบไปด้วย แบบสอบถาม แบบสัมภาษณ์อยู่ในแต่ละแบบรายงาน ซึ่งมีดังนี้

- 1) แบบรายงาน บร.1 (แบบเก็บข้อมูลบริบทชุมชนหมู่บ้าน)
- 2) แบบรายงาน บร.2 (แบบเก็บข้อมูลตัวชี้วัดความเข้มแข็งของชุมชน)
- 3) แบบรายงาน บร.3 (แบบรายงาน ความรู้ ความเข้าใจ ทักษะชีวิตที่มีต่อกองทุนหมู่บ้านและชุมชนเมือง)
- 4) แบบรายงาน บร.4 (แบบรายงานการปฏิบัติงานรายเดือน)
- 5) แบบรายงาน บร.5 (แบบรายงานผลการจัดเวทีบริหารจัดการกองทุนหมู่บ้านและชุมชนเมือง)
- 6) แบบรายงาน บร.6 (แบบรายงานผลการจัดเวทีกลุ่มผู้กู้เงินจากกองทุนหมู่บ้านและชุมชนเมือง)
- 7) แบบรายงาน บร.7 (แบบรายงานผลการสัมภาษณ์เพื่อค้นหาตัวชี้วัดความเข้มแข็งในทัศนะของประชาชน)
- 8) แบบรายงาน บร.8 (โครงการเศรษฐกิจชุมชนหนึ่งตำบล หนึ่งผลิตภัณฑ์)
- 9) แบบรายงาน บร.9 (แบบบันทึกการสัมภาษณ์)
- 10) แบบรายงาน บร.10 (แบบสรุปบทเรียนชุมชนหมู่บ้าน)
- 11) แบบรายงาน บร.11 (แบบศึกษาเจาะลึกรายกรณี)
- 12) แบบรายงาน บร.12 (การวิเคราะห์จัดทำแผนแม่บทชุมชน)
- 13) แบบเก็บข้อมูลเพิ่มเติม

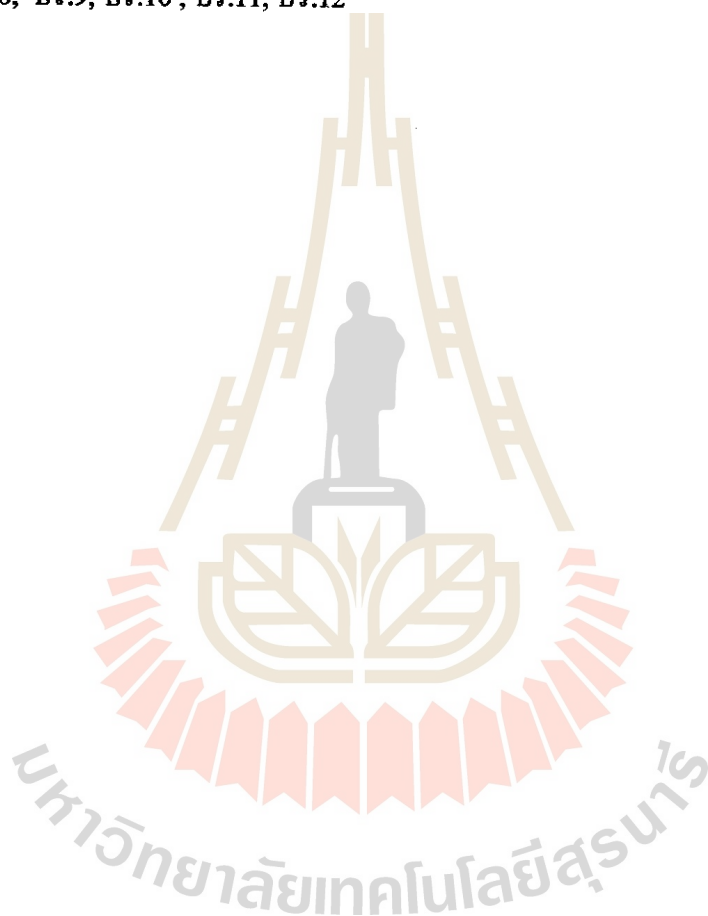
5. การเก็บรวบรวมข้อมูล

วิธีการที่ใช้เก็บข้อมูลครั้งนี้ ประกอบด้วย

- 1) การสัมภาษณ์โดยใช้แบบ บร.ต่าง ๆ
- 2) การจัดประชุมเวทีชาวบ้าน
- 3) การสังเกตการณ์อย่างมีส่วนร่วม
- 4) การสังเกตการณ์อย่างไม่มีส่วนร่วม
- 5) การสอบถาม
- 6) การเก็บข้อมูลจากเอกสารอื่น ๆ ที่เกี่ยวข้อง

6. การวิเคราะห์ข้อมูล

- 6.1 การวิเคราะห์ข้อมูลเชิงปริมาณซึ่งเป็นการวิเคราะห์ที่ใช้สถิติ ได้แก่ข้อมูลที่เป็นตัวเลขที่ต้องมีการแจกแจงความถี่ การคำนวณค่าร้อยละ ค่าเฉลี่ย ใช้กับการจัดทำ บร.2, บร. 7
- 6.2 การวิเคราะห์ข้อมูลเชิงคุณภาพโดยใช้การบรรยาย ได้แก่ การวิเคราะห์เนื้อหาจากการสัมภาษณ์ การศึกษาเอกสารและข้อมูลที่มีการบันทึกไว้ ใช้กับการจัดทำ บร.3, บร.4, บร.5 บร.6, บร.8, บร.9, บร.10, บร.11, บร.12



บทที่ 4

ผลการติดตามการประเมินโครงการ

หลังจากผู้ทำสารนิพนธ์ได้เก็บรวบรวมข้อมูลจากตัวชี้วัดต่าง ๆ ซึ่งประยุกต์จากรูปแบบการประเมินแบบชีพห์ ดังกำหนดรายละเอียดไว้ในบทที่ 3 เมื่อนำมาวิเคราะห์โดยจำแนกตามวัตถุประสงค์ของการประเมินครั้งนี้ ผลการวิเคราะห์แบ่งได้เป็น 3 ตอน ดังนี้

ตอนที่ 1 ผลการประเมินบริบทชุมชน

ตอนที่ 2 ผลการประเมินโครงการโดยภาพรวม

ตอนที่ 3 ผลการประมวลเทคนิควิธีธุรกิจของผู้กู้

ตอนที่ 4 สรุปการบรรลุวัตถุประสงค์ของการประเมินโครงการ

ตอนที่ 1 ผลการประเมินบริบทชุมชน บ้านหนองพะลาน หมู่ที่ 15 ต.หนองระเวียง อ.เมือง จ.นครราชสีมา

1. บริบทระดับท้องถิ่น

1) ประวัติความเป็นมาของหมู่บ้าน

จากคำบอกเล่าของผู้นำชุมชนในหมู่บ้านหนองพะลาน หมู่ที่ 15 เริ่มก่อตั้งประมาณปี พ.ศ. 2444 หรือประมาณ 100 ปีมาแล้ว เมื่อก่อนได้ขึ้นอยู่กับหมู่ที่ 4 หมู่บ้านหนองขาม - สระเพลิง แล้วเปลี่ยนมาเป็นหมู่ที่ 13 หมู่บ้านหนองสมอ และสุดท้ายได้แยกย้ายออกมาอีกครั้งมาเป็นหมู่ที่ 15 หมู่บ้านหนองพะลานในปัจจุบัน เมื่อก่อนมีวัดเก่าแก่ที่หนองพะลานมีทหารมาอยู่แล้วได้เกี่ยวหญ้ามาเมือง ขุดหนอง ชาวบ้านได้เรียกว่าหนองพะลาน (เมื่อก่อนเรียกบ้านโนนสมบูรณ์) คนกลุ่มแรกที่ได้ก่อตั้งหมู่บ้านคือปู่จุ่น ได้เดินทางมาจากวัดอีสาน ตำบลในเมือง อำเภอเมือง จังหวัดนครราชสีมา ปู่จุ่นที่ว่านี้ไม่ได้เป็นพระแต่เป็นเด็กวัดมาก่อน ปู่จุ่นได้มาผูกพันกับผีมาเช่าที่ป่าอยู่กับป่ามีบ้านอยู่ 3 หลัง ก็คือบ้านลูกๆ ของปู่จุ่นเองก่อนที่ปู่จุ่นจะมาปักรากฐานอยู่ที่นี้เคยมีคนมาอยู่แล้วแต่อยู่ไม่ได้เพราะได้เป็นไข้ป่าตายหมด

สาเหตุที่ชาวบ้านได้อพยพมาตั้งถิ่นฐานเพิ่มขึ้นเรื่อยๆ ณ ดินแดนแห่งนี้ก็เพราะว่าจะมาจับจองที่ไว้ทำมาหากิน โดยใช้ภูติป่าหญ้า และใช้วัวแอกทำให้ป่าหญ้ารานเรียบเพื่อเป็นพื้นที่ไว้สร้างบ้านเรือนและที่ทำกิน เช่นทำนา ทำไร่ เพราะพื้นที่เหมาะแก่การประกอบอาชีพเกษตรกรรม และมีป่าไม้อุดมสมบูรณ์เหมาะแก่การหาอาหาร และสัตว์ป่ามาเลี้ยงชีพ การขยายตัวของประชากร

เพิ่มขึ้นจำนวนมากประมาณ 152 ครัวเรือนแล้ว แต่ที่ดินทำกินของหมู่บ้านนี้ในปัจจุบันยังเป็น ส.ป.ก. 4-01 อยู่เป็นส่วนใหญ่

ณ ปัจจุบันนี้ได้มีเขตอุตสาหกรรมสุรนารี มาตั้งอยู่ใกล้กับหมู่บ้านประมาณ 2 กิโลเมตร ทำให้ชาวบ้านมีงานทำกันมาก ลูกหลานชาวบ้านมีงานทำกันทุกคน ทำให้ชีวิตความเป็นอยู่ดีขึ้น กว่าเมื่อก่อนมาก ครอบครัวได้อยู่กันพร้อมหน้าพร้อมตาและเกิดการย้ายถิ่นฐานน้อยลงอีกด้วย

การเปลี่ยนแปลงด้านสาธารณูปโภคในหมู่บ้านที่สำคัญ ได้แก่ ถนนลูกรัง เมื่อ พ.ศ. 2526 ไฟฟ้าเข้าสู่หมู่บ้าน เมื่อ พ.ศ. 2526-2527 และมีประปาสร้าง เมื่อปี พ.ศ. 2543-2544

ลักษณะทางภูมิศาสตร์เมื่อในอดีตของบ้านหนองพะลาน หมู่ที่ 15 มีลักษณะเป็นป่ารกและเป็นเนินสูงหรือที่ชาวบ้านเรียกว่า ที่โคก แหล่งน้ำกินน้ำใช้จะมีน้อยเมื่อถึงฤดูแล้งจะไม่มีน้ำใช้ต้องไปหาบมาจากที่อื่น การดำเนินชีวิตของชาวบ้านจะเป็นชีวิตที่เรียบง่ายถ้อยทีถ้อยอาศัยกัน ส่วนมากจะทำอาชีพหาของป่า ตัดไม้เพื่อนำมาทำถ่าน เกษพญาขาย ทำไร่ป่อ ซึ่งในปัจจุบันได้เลิกไปหมดแล้ว สาเหตุเพราะชาวบ้านได้ตัดไม้และถางป่าเพื่อทำไร่กันมากขึ้นทำให้ป่าหมดไปสัตว์ต่างๆ ไม่มีที่อยู่และโคนถ่านเหลือน้อยมากทำให้ชาวบ้านต้องปรับเปลี่ยนวิธีการทำมาหากิน แต่อาชีพที่ยังมีการทำอยู่คือการทำนา และอีกอาชีพใหม่ที่เพิ่งเกิดขึ้นมาเมื่อประมาณ 10 ปีที่ผ่านมาคือการทำงานในโรงงานอุตสาหกรรมสุรนารี การเลี้ยงหมูเพื่อขาย

ด้านสาธารณูปโภคในอดีต

- ถนนที่ใช้เดินทางไปมามีลักษณะเป็นถนนแคบ ๆ ชาวบ้านเรียกว่า “ทางกรอก” (เป็นชื่อเรียกภาษาท้องถิ่น)หรือภาษาทางการเรียกว่า “ตรอก” มีสภาพเป็นดินทรายทำให้ลำบากเวลาเดินทาง สมัยก่อนจะใช้เกวียนเป็นพาหนะจากนั้นเริ่มมีการพัฒนามาเรื่อยๆมาเป็นถนนลูกรังเมื่อปี พ.ศ. 2526 ต่อมาปี พ.ศ. 2544 จึงเปลี่ยนมาเป็นถนนคอนกรีตเสริมเหล็กในหมู่บ้านเป็นบางเส้น

- ไฟฟ้า อดีตใช้ตะเกียงเจ้าพายุในการให้แสงสว่าง จนกระทั่งปี พ.ศ. 2526-2527 ไฟฟ้าเข้าสู่หมู่บ้าน ปัจจุบันมีไฟฟ้าใช้กันครบทุกหลังคาเรือน

- ประปา เมื่อครั้งอดีตชาวบ้านจะใช้น้ำจากสระในหมู่บ้านโดยการหาบจากสระ ไปใส่ตุ่มที่บ้านบางส่วนใช้น้ำจากบ่อโยกซึ่งเป็นน้ำบาดาล จนกระทั่งปี พ.ศ. 2543-2544 หน่วยงานสาธารณสุขได้ให้การสนับสนุนประปาหมู่บ้าน

- โทรศัพท์ เริ่มเข้ามาเมื่อปลายปี พ.ศ. 2544 ยังมีไม่ครบทุกหลังคาเรือน

- โทรศัพท์สาธารณะ เริ่มเข้ามาเมื่อปี พ.ศ. 2540

2. สภาพภูมิศาสตร์

หมู่บ้านหนองพะลาน หมู่ที่ 15 ตำบลหนองระเวียง อำเภอเมือง จังหวัดนครราชสีมา มีอาณาเขต ดังนี้

ทิศเหนือ	จรด หมู่บ้านหนองสมอ หมู่ที่ 13 ตำบลหนองระเวียง อำเภอเมือง
ทิศใต้	จรด หมู่บ้านหนองบอน ตำบลค่านเกวียน อำเภอโชคชัย
ทิศตะวันออก	จรด ตำบลท่าจะหลุง อำเภอโชคชัย
ทิศตะวันตก	จรด ตำบลหนองบัวศาลา อำเภอเมือง

สภาพที่ดิน

สภาพพื้นที่โดยทั่วไป (กรมพัฒนาที่ดิน, คู่มือจัดการทรัพยากรเบื้องต้น : 2544) โดยเฉพาะที่ดินทำกินของหมู่บ้านมีลักษณะเป็นดินร่วนมาก และมีดินทราย ดินเหนียว ดินเค็ม ด้วย หมู่บ้านหนองพะลานมีกลุ่มดินที่มีพื้นดินเป็นพวกดินปนทราย สีดินเป็นสีน้ำตาลอ่อน หรือสีเหลือง หรือสีแดง บางแห่งอาจพบจุดประสีในชั้นดินชั้นล่าง เกิดจากวัตถุต้นกำเนิดดินพวกตะกอนลำน้ำพบบริเวณพื้นที่ค่อนข้างราบเรียบจนถึงพื้นที่ลาดเชิงเขา เป็นดินลึกมีการระบายน้ำชั้นดี มีความอุดมสมบูรณ์ตามธรรมชาติต่ำ ปฏิกริยาดินเป็นกรดจัดถึงเป็นกรดแก่ มีค่าความเป็นกรดเป็นด่าง ประมาณ 4.5 – 5.5

ปัญหาสำคัญในการใช้ประโยชน์ที่ดินของบ้านนี้ได้แก่ เมื่อดินค่อนข้างเป็นทราย พืชที่ปลูกอาจมีโอกาสเสี่ยงต่อการขาดแคลนน้ำได้ง่าย ดินมีความอุดมสมบูรณ์ต่ำ และในบริเวณที่มีความลาดชันสูง จะเกิดการชะล้างพังทลายของหน้าดินได้ง่ายปัจจุบันบริเวณดังกล่าวใช้ปลูกพืชไร่ต่างๆ เช่น มันสำปะหลัง อ้อย ปอ ข้าวโพด และถั่ว บางแห่งมีสภาพเป็นป่าละเมาะหรือ หุบหญ้าธรรมชาติ พื้นที่รวมทั้งหมุดของหมู่บ้าน มีจำนวน 2,072 ไร่ เป็นพื้นที่ทำการเกษตร จำนวน 1,318 ไร่

3. สภาพเศรษฐกิจและสังคม

ปัจจุบันชาวบ้านประกอบอาชีพทางด้านเกษตรกรรมเป็นหลัก ด้านการเกษตรได้แก่ การทำนา ทำไร่มันสำปะหลัง ปลูกผัก โดยมีพื้นที่ทำการเกษตร จำนวน 1,318 ไร่ สินค้าทางภาคเกษตรที่เป็นสินค้าเศรษฐกิจของหมู่บ้านคือ ข้าว, พืชผักตามฤดูกาล และสัตว์เลี้ยง เช่น โค, กระบือ, หมู, เป็ด, ไก่ เป็นต้น เนื่องจากลักษณะพื้นที่เอื้ออำนวยและเหมาะสมแก่การเพาะปลูกประเภทดังกล่าว อีกทั้งยังมีแหล่งรับซื้อพืชผลดังกล่าวอยู่ในพื้นที่ใกล้เคียง

ส่วนอาชีพรองของชาวบ้านส่วนใหญ่ จะเป็นอาชีพรับจ้างทั่วไปในเขตอุตสาหกรรม ในหมู่บ้านยังมีสถานประกอบกิจการขนาดย่อมภายในหมู่บ้าน คือ โรงสีขนาดเล็ก 1 โรง และ ร้านค้า จำนวน 7 แห่ง

4) โรงเรียนและการศึกษา

มีโรงเรียนประจำหมู่บ้านชื่อ โรงเรียนบ้านหนองสมอประชาพัฒนา ตั้งเมื่อ พ.ศ. 2526 เปิดสอนตั้งแต่ระดับอนุบาล 1 ถึง ระดับประถมศึกษาชั้นปีที่ 6 ปัจจุบันมีครู จำนวน 8 คน นักเรียนจำนวน 141 คน

มีจำนวนคนในหมู่บ้านที่ไปศึกษานอกหมู่บ้าน(ในตัวเมือง) จำนวน 265 คน คือ

- ระดับประถมศึกษา	จำนวน	140	คน
- ระดับมัธยมศึกษา	จำนวน	90	คน
- นักศึกษาผู้ใหญ่	จำนวน	15	คน
- สูงกว่าระดับมัธยมศึกษา	จำนวน	20	คน

สำหรับการศึกษาที่ผู้ปกครองส่งลูกเข้าไปศึกษาในตัวเมืองส่วนใหญ่จะให้ศึกษาทางด้าน วิชาชีพมากกว่าเพราะจบ ปวช. หรือ ปวส. ก็สามารถทำงานได้เลยเพราะเป็นการประหยัดค่าใช้จ่าย

5) ด้านสาธารณสุข

เมื่อชาวบ้านมีอาการเจ็บป่วยส่วนใหญ่จะเข้าไปรับการรักษาในตัวเมืองแต่ปัจจุบันมีบัตร 30 บาท รักษาทุกโรคของทางรัฐบาลมีให้ทุกคนครอบรอบประหยัดค่าใช้จ่ายได้มาก สถานีอนามัยใน ตำบลหนองระเวียงมี จำนวน 2 แห่ง คือ

1) สถานีอนามัยบ้านโคกตั้งอยู่หมู่ที่ 11 มีเจ้าหน้าที่สาธารณสุขประจำสถานีอนามัย จำนวน 4 คน

2) สถานีอนามัยบ้านหนองพะลาน ตั้งอยู่หมู่ที่ 15 มีเจ้าหน้าที่สาธารณสุขประจำสถานี อนามัย จำนวน 2 คน

ในหมู่บ้านมีการจัดการให้มี อสม.(อาสาสมัครสาธารณสุขมูลฐาน) ประจำคุ้ม เพื่อดูแลสุขภาพอนามัยในชุมชน

๑) ประชากร

ประชากรในหมู่บ้านทั้งหมดมี จำนวน 671 คน เพศชาย 322 คน เพศหญิง 319 คน
แบ่งตามช่วงอายุได้ตามตาราง ดังนี้
ตารางที่ 2 การแบ่งช่วงอายุของประชากรในหมู่บ้าน

ลักษณะของประชากร	จำนวน	ร้อยละ
1. เพศ		
- ชาย	337	50.22
- หญิง	334	49.78
2. อายุ		
1 วัน - 3 ปีเต็ม	24	3
2 ปี 1 วัน - 6 ปีเต็ม	47	7
6 ปี 1 วัน - 12 ปีเต็ม	69	10
12 ปี 1 วัน - 14 ปีเต็ม	19	2
14 ปี 1 วัน - 18 ปีเต็ม	357	53
18 ปี 1 วัน - 50 ปีเต็ม	52	7
50 ปี 1 วัน - 60 ปีเต็ม	52	7
60 ปี 1 วัน ขึ้นไป	78	11

ข้อมูลจาก : สถานีอนามัยบ้านหนองพะลาน ปี 2545

7) ประเพณีและวัฒนธรรม

หมู่บ้านหนองพะลานมีวัด 1 แห่ง คือวัดบ้านหนองพะลาน มีพระสงฆ์ทั้งหมด 9 รูป ประชาชนในหมู่บ้านนับถือศาสนาพุทธ การนับถือศาสนามีลักษณะเป็นแบบศาสนาเถรวาท คือ นับถือกันตามบรรพบุรุษ บ้านหนองพะลานจะใช้วัดร่วมกันอยู่ 3 หมู่บ้านคือหมู่บ้านหนองสมอ หมู่ที่ 13 หมู่บ้านหนองขาม – สระเพลง หมู่ที่ 4 และหมู่บ้านหนองพะลาน หมู่ที่ 15 ซึ่ง 3 หมู่บ้านมีเขตติดต่อกัน สำหรับวัดบ้านหนองพะลานนี้เป็นวัดที่ทำบุญกันในหลายหมู่บ้านมาตั้งแต่สมัยโบราณมาแล้ว

ประชากรไทยในชนบทยังคงมีวิถีชีวิตที่พึ่งพาอาศัยกัน คนในชุมชนมีความเอื้อเฟื้อเผื่อแผ่ซึ่งกันและกัน รักสงบและมีความสามัคคีกันอีกทั้งยังรักษาดำเนินประเพณีอันดีงามของท้องถิ่นให้ดำรงสืบต่อไป ในเรื่องของศาสนานั้นประชากรส่วนใหญ่ของประเทศนับถือศาสนาพุทธ เป็นปัจจัยที่สำคัญที่ทำให้เกิดการรวมกลุ่มกันของคนในชุมชนทั้งการรวมกลุ่มกันเพื่อประกอบพิธีกรรมหรือกิจกรรมทางศาสนาหรือรวมกลุ่มกันเพื่อพัฒนาชุมชน หรือดำเนินกิจกรรมที่เป็นประโยชน์ต่อส่วนรวม และดำเนินกิจกรรมทางเศรษฐกิจ ในรอบหนึ่งปีในหมู่บ้านหนองพะลานมีการทำบุญและงานประเพณี ซึ่งสมาชิกของหมู่บ้านและหมู่บ้านใกล้เคียงยังปฏิบัติกันมาอย่างต่อเนื่องกันทุกๆ ปี

สำหรับประเพณีสำคัญที่ปฏิบัติกันมานาน โดยเป็นประเพณีสำคัญทางศาสนาพุทธ เช่น วันตรุษไทย (มีการทำขนมเทียน ข้าวต้มมัดไปทำบุญตักบาตร) ประเพณีวันสงกรานต์ (มีการก่อกองพระทราย มีพิธีสงฆ์และรดน้ำดำหัวผู้เฒ่าผู้แก่) ประเพณีวันสารทไทย (มีการทำขนมกระยาสารทไปถวายพระ) ประเพณีวันออกพรรษา (มีการกวนข้าวทิพย์ ภาษาทางการเรียก “ข้าวมรุปาชาตร”) และประเพณีการเวียนเทียนในวันสำคัญทางพุทธศาสนาต่างๆ

ส่วนประเพณีที่เกี่ยวกับความเชื่อของชุมชน ได้แก่ ประเพณีเลี้ยงผีตาบู่ ทุกวันแรม 3 ค่ำ เดือน 3 และประเพณีเรียกขวัญข้าว

สำหรับภาษาที่เป็นภาษาพูดของชาวบ้านคือ ภาษาไทย – โคราช เนื่องจากคนในหมู่บ้านส่วนใหญ่มีเชื้อสายไทย – โคราช

8) โครงสร้างพื้นฐานและทรัพยากรธรรมชาติ

แหล่งน้ำที่สำคัญของหมู่บ้าน

1. บ่อบาดาล มีจำนวน 80 บ่อ สามารถใช้ได้ตลอดปี
2. สระน้ำ มีจำนวน 7 สระ สามารถใช้ได้ตลอดปี และยังเป็นแหล่งน้ำที่สำคัญของชุมชนมาตั้งแต่อดีตจนถึงปัจจุบัน
3. คลองน้ำ มีจำนวน 1 แห่ง ไม่สามารถใช้น้ำได้ตลอดปี บางช่วงน้ำจะแห้ง
4. แม่น้ำมูล ห่างจากหมู่บ้านประมาณ 2-3 กิโลเมตร มีน้ำตลอดปี
5. ฝายกั้นน้ำ มีจำนวน 1 แห่ง

9) ด้านสาธารณูปโภค

ได้มีการพัฒนาสาธารณูปโภคอย่างต่อเนื่องตั้งแต่อดีตจนถึงปัจจุบัน ดังนี้

ไฟฟ้า เริ่มมี ไฟฟ้าเข้าสู่หมู่บ้าน เมื่อ พ.ศ. 2526 ปัจจุบันมีไฟฟ้าใช้ครบทุกครัวเรือน

ถนน ถนนเมื่อเริ่มก่อตั้งหมู่บ้านมีสภาพเป็นถนนแบบทางเกวียนปัจจุบันมีถนนในหมู่บ้านเป็นถนนลูกรัง เมื่อ พ.ศ. 2526 - 2527 ยาว 1,000 เมตร ถนนในหมู่บ้านทั้งหมดยาว 3,000 เมตร

ประปา เริ่มมีน้ำประปาหมู่บ้านสร้างเมื่อ พ.ศ. 2543 - 2444

หอกระจายข่าว มี 1 แห่ง

โทรศัพท์ (บ้าน) เริ่มมีเมื่อประมาณปี พ.ศ. 2544 แต่ยังไม่ครบทุกหลังคาเรือน

โทรศัพท์สาธารณะ เริ่มมีเมื่อ พ.ศ. 2540

การคมนาคม - ปัจจุบันชาวบ้านในหมู่บ้านจะใช้ รถส่วนตัว เช่น รถมอเตอร์ไซด์

รถยนต์ส่วนบุคคล เป็นต้น ในการเดินทางสู่ตัวเมือง

การติดต่อสื่อสาร มีโทรศัพท์เข้ามาเมื่อปลายปี พ.ศ. 2544 แต่ไม่ครบทุกหลังคาเรือน บางส่วนจะใช้โทรศัพท์มือถือส่วนบุคคล สำหรับการประชาสัมพันธ์ในหมู่บ้านจะใช้ หอกระจายข่าว

10) ผู้นำชุมชน การรวมกลุ่ม และภูมิปัญญาชาวบ้าน

ผู้นำท้องถิ่น ผู้นำท้องถิ่นในหมู่บ้านคนปัจจุบัน คือ ผู้ใหญ่สำเร็จ ยอดยังพะเนา นายประกิจ โพธิ์พะเนา เป็นผู้ช่วยผู้ใหญ่บ้านและเป็นประธานกองทุนหมู่บ้านอีกหนึ่งตำแหน่ง และยังมีสมาชิกองค์การบริหารส่วนตำบล จำนวน 2 คน คือ นายควน อยู่อุ้นพะเนา และ นายจิรวัดน์ โพธิ์พะเนา ผู้นำของหมู่บ้านเป็นผู้มีวิสัยทัศน์กว้างไกล ในการแก้ไขปัญหา ต่าง ๆ

ที่เกิดขึ้นในหมู่บ้านร่วมกับคณะกรรมการหมู่บ้านได้เป็นอย่างดี ภายในหมู่บ้านมีการจัดตั้งกลุ่มต่าง ๆ โดยมีหน่วยราชการ ผู้นำชุมชน โดยร่วมกับประชาชนในหมู่บ้านทำการจัดตั้งกลุ่มต่าง ๆ เพื่อแก้ไขปัญหาที่เกิดจากวิกฤตการณ์ทางเศรษฐกิจ ดังนี้

กลุ่มสตรีแม่บ้าน กิจกรรมหลักของกลุ่มคือ ทำดอกไม้จัน พวงหรีด เพื่อจำหน่ายและเป็นรายได้เสริมให้แก่สมาชิกในกลุ่ม จัดตั้งกลุ่มเมื่อ 16 ต.ค. 2542 เดิมกลุ่มมีทุนก่อตั้ง จำนวน 20,000 บาท ปัจจุบันกลุ่มมีทุนในการดำเนินการ 130,000 บาท และมีสมาชิกจำนวน 42 คน

กลุ่มออมทรัพย์เพื่อการผลิต กิจกรรมหลักของกลุ่มคือ รับฝากเงิน และปล่อยให้สมาชิกกู้เพื่อใช้เป็นทุนในการประกอบอาชีพ จัดตั้งกลุ่มเมื่อ 1 ม.ค. 2543 เดิมกลุ่มมีทุนก่อตั้ง จำนวน 11,150 บาท ปัจจุบันกลุ่มมีทุนในการดำเนินการ 320,000 บาท และมีสมาชิกจำนวน 266 คน

กลุ่มฌาปนกิจสงเคราะห์ จัดตั้งกลุ่มเมื่อ 1 ม.ค. 2543 ปัจจุบันมีทุนในการดำเนินการ 13,317 บาท และมีสมาชิกจำนวน 113 คน

ภูมิปัญญาชาวบ้าน

ภายในหมู่บ้านยังมีผู้เชี่ยวชาญทางด้านต่าง ๆ ที่ใช้ภูมิปัญญาชาวบ้านในการดำเนินการต่าง ๆ มากมาย อาทิเช่น

ด้านเกษตรกรรม ได้แก่ นายสำเริง ยอดยังพะเนา อายุ 58 ปี เป็นผู้เชี่ยวชาญด้านการทำไร่นา

ด้านกองทุนธุรกิจชุมชน นายประกิจ โพธิ์พะเนา อายุ 40 ปี เป็นผู้เชี่ยวชาญด้านการจัดการกองทุนของชุมชน และการจัดตั้งกองทุนสวัสดิการการรักษายาพยาบาลชุมชน

ด้านศาสนา ประเพณี นายควน อยู่อุ่นพะเนา อายุ 39 ปี เป็นผู้เชี่ยวชาญด้านศาสนาและประเพณีการนำสวดมนต์ในพิธีกรรมต่าง ๆ ภายในหมู่บ้าน และวงมโหรี

โครงการพัฒนาที่ผ่านมา

ที่ผ่านมาภายในหมู่บ้านมีโครงการที่ได้รับการสนับสนุนจากภาครัฐ ดังนี้

1. โครงการมิยาซาวา โดยหน่วยงานของรัฐบาล เข้ามาเมื่อ ปี พ.ศ. 2542 ดำเนินกิจกรรมโดยจ้างแรงงานในหมู่บ้านพัฒนาถนนในหมู่บ้าน
2. โครงการขยายท่อประปาหมู่บ้าน โดยองค์การบริหารส่วนตำบลหนองระเวียง ให้งบม้ายื่นขอที่ อบต. เข้ามาเมื่อ พ.ศ. 2540
3. โครงการถนนลูกรัง หรือถนนหินคลุก โดยองค์การบริหารส่วนตำบลหนองระเวียง เข้ามาเมื่อ พ.ศ. 2543 อบต. จ้างเหมาดำเนินการ

3. โครงการเสี่ยงตามสาย โดยองค์การบริหารส่วนตำบลหนองระเวียง เข้ามาเมื่อ พ.ศ. 2543 อบต. จ้างเหมาดำเนินการ

4. โครงการถนนคอนกรีตเสริมเหล็ก โดยองค์การบริหารส่วนจังหวัด เข้ามาเมื่อ พ.ศ. 2543 อบจ. จ้างเหมาดำเนินการ

ตอนที่ 2 ผลการประเมินโครงการโดยภาพรวม

1. ผลการประเมินระบบการบริหารจัดการกองทุนหมู่บ้านและชุมชนเมือง

1.1 ผลการประเมินปัจจัยนำเข้าระบบการบริหารจัดการกองทุน

- ด้านนโยบายของรัฐบาลที่ให้มีการจัดตั้งกองทุนหมู่บ้านขึ้นมาเพื่อให้ประชาชนที่ต้องการสร้างรายได้ หรือพัฒนาอาชีพและเพื่อสร้างศักยภาพของชุมชนให้เกิดความเข้มแข็งสำหรับความเห็นของประชาชนโดยรวม เกี่ยวกับการก่อตั้งกองทุนหมู่บ้านขึ้นมา รู้สึกมีความยินดีและพอใจที่รัฐบาลให้โอกาสคนที่ต้องการประกอบอาชีพจริงๆ แต่ไม่มีเงินทุน ได้มีโอกาสสร้างรายได้ให้กับครอบครัวแม้จะไม่ค่อยเข้าใจเรื่องการบริหารจัดการเท่าไรนักจะรู้แค่ทำให้คนในหมู่บ้านบริหารกองทุนหมู่บ้านกันเองแต่จะมีการกล่าวถึงระยะเวลาในการชำระเงินใน 1 ปีเร็วเกินไป

- เงินกองทุน 1 ล้านบาท ที่นำมาเป็นทุนหมุนเวียนสำหรับสมาชิกเพื่อนำมาพัฒนาทางด้านอาชีพได้รับการอนุมัติเงินกองทุนเมื่อวันที่ 24 กันยายน พ.ศ. 2544 โดยคณะกรรมการกองทุนหมู่บ้านได้ทำการเปิดบัญชีไว้กับธนาคารออมสิน สาขาประจวบคีรีขันธ์ เป็นบัญชีเงินฝากประเภทออมทรัพย์ ชื่อว่า “ บัญชีกองทุนหมู่บ้านหนองพะลาน หมู่ที่ 15 ” เลขที่บัญชี 06-4318- 20 - 011105 - 6 และ “ บัญชีเงินสะสมกองทุนหมู่บ้านหนองพะลาน หมู่ที่ 15 ” เลขที่บัญชี 06 - 4318 - 20 - 011106 - 9 เป็นเงินค่าธรรมเนียมการสมัครเข้าเป็นสมาชิกกองทุนหมู่บ้าน โดยมียอดคงเหลือ ณ. 31 กรกฎาคม 2545 จำนวน 19,840 บาท เก็บรักษาโดย นายประกิจ โพธิ์พะเนา ประธานกองทุนหมู่บ้าน

- คณะกรรมการกองทุนหมู่บ้านได้จากการเปิดเวทีประชาคมเพื่อสรรหากรรมการกองทุนหมู่บ้านเมื่อเดือนกรกฎาคม พ.ศ. 2544 โดยมีผู้เข้าร่วมประชาคมทั้งหมด 115 คราวเรือน จากจำนวนครัวเรือนทั้งหมด 152 ครัวเรือนจากนั้นจะเป็นการสรรหาคณะกรรมการกองทุนหมู่บ้าน โดยให้ผู้เข้าร่วมประชาคมเสนอผู้ที่คิดว่ามีคุณสมบัติตรงตามต้องการและให้มีผู้รับรองโดยเสนอทีละ 1 คน จนได้กรรมการครบจำนวน 15 คน ดังรายนามต่อไปนี้

ตารางที่ 3 คณะกรรมการกองทุนหมู่บ้าน

ลำดับที่	ชื่อ - สกุล	ตำแหน่ง	ประสบการณ์; ความสามารถ พิเศษ
1	นายประกิจ โพธิ์พะเนา	ประธาน	ช่างไม้, ช่างปูน, อีคเชื่อม
2	นายสมาน ด้วงมุขพะเนา	รองประธาน	ผู้ช่วยผู้ใหญ่บ้าน
3	นายควน อยู่อุ่นพะเนา	เลขานุการ	สมาชิกอบต.2 สมัย, ทำขวัญนาคน
4	นางสุดใจ เพื่อนประชากรราษฎร์	เหรัญญิก	กรรมการกลุ่มแม่บ้าน, อสม.
5	นางจวง ยอดขี้พะเนา	กรรมการ	ประธานกลุ่มแม่บ้าน-อสม.
6	นายประสงค์ ชงค์ภักดิ์	กรรมการ	ชำนาญด้านการเกษตร
7	นายสายบัว รัตนรักษ์	กรรมการ	กรรมการหมู่บ้าน
8	นางประจวบ กระจัดกลาง	กรรมการ	กรรมการกลุ่มแม่บ้าน
9	นายภานุพงศ์ ไกรพะเนา	กรรมการ	กรรมการหมู่บ้าน
10	นางบุญมา กระจ่างโพธิ์	กรรมการ	กรรมการกลุ่มแม่บ้าน
11	นายประเสริฐ โพธิ์พะเนา	กรรมการ	กรรมการหมู่บ้าน
12	นางสมควร ไชทะเล	กรรมการ	กรรมการกลุ่มแม่บ้าน
13	นายคำนูน ถั่วกระโทก	กรรมการ	กรรมการหมู่บ้าน
14	นางเสนห์ อินทร์พะเนา	กรรมการ	กรรมการกลุ่มแม่บ้าน
15	นางประกอบ ก้อนโตนพะเนา	กรรมการ	กรรมการกลุ่มแม่บ้าน

คณะกรรมการชุดนี้มีวาระการดำรงตำแหน่ง 2 ปี เมื่อบริหารงานครบ 1 ปี ให้มีการจับฉลากออก กิ่งหนึ่งและให้ทำการจัดประชาคมเพื่อคัดเลือกคณะกรรมการเพื่อมาทำหน้าที่แทนส่วนที่ออกไปแต่สามารถเลือกคนเก่าเข้ามาทำหน้าที่อีกได้

- การเตรียมความพร้อมของคณะกรรมการกองทุนหมู่บ้าน มีการจัดอบรมให้ความรู้แก่คณะกรรมการทั้งในการบริหารจัดการกองทุนและการทำบัญชี โดยเชิญเจ้าหน้าที่จากธนาคารออมสินมาสอนวิธีการทำบัญชี สำหรับการจัดการอบรมการเตรียมความพร้อมของคณะกรรมการจัดโดยสำนักงานพัฒนาชุมชนอำเภอเมือง

1.2 ผลการประเมินกระบวนการการบริหารจัดการกองทุนหมู่บ้านและชุมชนเมือง

- การจัดทำระเบียบกองทุนหมู่บ้าน หลังจากได้คณะกรรมการกองทุนหมู่บ้านแล้วให้

คณะกรรมการจัดประชุมเพื่อยกร่างระเบียบกองทุนหมู่บ้านจากนั้นเรียกประชุมสมาชิกเพื่อทำประชาพิจารณ์ขอความเห็นชอบจากสมาชิกแล้วทำการจัดพิมพ์ระเบียบเพื่อแจ้งให้สมาชิกได้ทราบโดยทั่วกัน

- การจัดทำเอกสารขอขึ้นทะเบียน โดยคณะกรรมการเป็นผู้ดำเนินการตามแบบ กทบ.2 เป็นเอกสารการประเมินความพร้อมในด้านต่างๆ ของหมู่บ้านเพื่อยื่นเสนอขอขึ้นทะเบียนกองทุนหมู่บ้าน

- การรับสมาชิก เดือนกรกฎาคม พ.ศ 2544 โดยให้สมาชิกที่มีความประสงค์จะเข้าเป็นสมาชิกกรอกแบบคำขอเข้าเป็นสมาชิกพร้อมแนบสำเนาบัตรประจำตัวประชาชนและสำเนาทะเบียนบ้านยื่นต่อคณะกรรมการเพื่อให้กรรมการพิจารณาหลังการพิจารณาแล้วว่าคุณสมบัติครบถ้วนตามระเบียบจึงแจ้งให้ผู้สมัครมาชำระค่าสมาชิกจำนวน 50 บาท คณะกรรมการจะออกหมายเลขสมาชิกให้ สำหรับประเภทสมาชิกมีทั้งเป็นรายบุคคลและกลุ่ม

- ขั้นตอนการขอกู้เงินกองทุน

1. สมาชิกที่มีความประสงค์จะกู้เงินให้แจ้งต่อคณะกรรมการกองทุนเพื่อขอแบบคำขอกู้มา กรอกรายละเอียดจากนั้นให้เขียนโครงการ โดยกำหนดวัตถุประสงค์การกู้และวงเงินที่ต้องการอย่างชัดเจนพร้อมแนบสำเนาบัตรประจำตัวประชาชนและสำเนาทะเบียนบ้านยื่นต่อคณะกรรมการกองทุน

2. คณะกรรมการพิจารณาคำขอกู้ เมื่อมีการอนุมัติเงินกู้ให้แจ้งไปยังผู้ขอกู้เพื่อมาทำสัญญากับคณะกรรมการกองทุน โดยให้นำผู้ค้ำประกันเงินกู้มาด้วยพร้อมสำเนาบัตรประจำตัวประชาชนและสำเนาทะเบียนบ้านของผู้ค้ำประกันและให้ผู้ค้ำประกันลงลายมือชื่อในเอกสารค้ำประกันเงินกู้ สมาชิกที่ได้รับการอนุมัติเงินกู้ต้องเปิดบัญชีประเภทออมทรัพย์ ธนาคารออมสิน สาขาประจวบคีรีขันธ์และนำเลขที่บัญชีมาแจ้งให้คณะกรรมการ

ปัญหาของการขอกู้เงินกองทุน

1. การเขียนโครงการและการกรอกแบบคำขอกู้ของสมาชิก
2. การเตรียมเอกสารของผู้กู้

- กระบวนการคัดเลือกผู้กู้ คณะกรรมการกองทุนหมู่บ้าน จะไม่มีหลักเกณฑ์การพิจารณาการคัดเลือกผู้กู้ การกำหนดวงเงินกู้เป็นการกำหนดตายตัวรายละไม่เกิน 10,000 บาท โดยไม่ว่าผู้กู้จะนำเงินไปใช้ตามวัตถุประสงค์หรือไม่ทำให้ผู้ที่ได้รับอนุมัติเงินกู้เป็นจำนวนมาก

- การโอนเงินให้ผู้กู้ เมื่อคณะกรรมการอนุมัติเงินกู้ให้สมาชิกแล้ว จะนำเอกสารคำขอของผู้กู้ของสมาชิกยื่นต่อธนาคารออมสิน ให้คณะกรรมการกรอกแบบคำขอ โอนเงินพร้อมกับระบุเลขที่บัญชี ของผู้ได้รับอนุมัติเงินกู้ ลงในแบบโอนเงินพร้อมกันนั้นคณะกรรมการจำนวน 2 ใน 3 ที่ได้รับการแต่งตั้งให้สามารถเบิก - จ่ายเงินกองทุนเป็นผู้ลงลายมือชื่อเพื่อ โอนเงินให้กับผู้กู้

- การจัดทำบัญชีกองทุนหมู่บ้าน มีการทำบัญชีจำนวน 4 เล่ม เป็นบัญชีแสดงรายได้ บัญชีแสดงรายจ่าย บัญชีทะเบียนคุมลูกหนี้ และบัญชีเงินกองทุน (แสดงงบดุลและงบกำไรขาดทุน) ต้องจัดทำทุกเดือน สำหรับบัญชีรายได้ - รายจ่ายจะทำเมื่อมีรายการเกิดขึ้นจริงเท่านั้น

ปัญหาด้านการทำบัญชี คือปัญหาเรื่องเวลาการทำงานและคณะกรรมการไม่เข้าใจเรื่องในเรื่องระบบบัญชี

- การรับชำระหนี้ เป็นการรับชำระหนี้เมื่อครบกำหนด 1 ปี ให้มาแจ้งคณะกรรมการว่าจะชำระเงินต้นพร้อมดอกเบี้ย

- การจัดสรรผลประโยชน์ที่เกิดจากกองทุนมีดังนี้

ในการประชุมเพื่อออก กฎ ระเบียบ และข้อบังคับ ของกองทุนหมู่บ้าน โดยสมาชิกให้ความเห็นชอบให้มีการจัดสรรผลประโยชน์ที่ได้รับจากกองทุน เมื่อปรากฏว่ากองทุนมีกำไรสุทธิ คณะกรรมการจะนำมาจัดสรร ดังนี้

1. เป็นเงินปันผลเฉลี่ยคืนค่าหุ้น สมาชิกในอัตราส่วนร้อยละ 10 ของหุ้นที่สมาชิกถือครบ 1 ปี ของปีที่จ่ายปันผลปีนั้น ส่วนหุ้นถือใหม่ยังไม่ครบ 1 ปี ให้นับเป็นปีต่อไปที่มีการจ่ายปันผล
2. ค่าตอบแทนแก่คณะกรรมการกองทุนในอัตราร้อยละ 10
3. เป็นทุนเพื่อพัฒนาสาธารณประโยชน์ของหมู่บ้านในอัตราร้อยละ 7
4. เพื่อการกุศลและช่วยเหลือผู้ตกทุกข์ได้ยาก ไม่เกินร้อยละ 7
5. หักเข้าบัญชีสำรองร้อยละ 10
6. ส่วนที่เหลือหักเข้าบัญชีกองทุนทั้งหมด เพื่อขยายทุนต่อไป

1.3 การประเมินผลผลิตระบบการบริหารกองทุนหมู่บ้านและชุมชนเมือง

1. จำนวนสมาชิกกองทุนหมู่บ้าน ณ. วันเริ่มก่อตั้งมีจำนวน 79 คน ปัจจุบันสมาชิก ณ. 31 กรกฎาคม พ.ศ. 2545 มีจำนวนเพิ่มเป็น 81 คน เพราะสมาชิกสามารถกู้เงินได้อย่างง่ายดายและดอกเบี้ยต่ำและมีความจำเป็นต้องใช้เงินซึ่งเป็นแรงจูงใจให้สมัครเข้าเป็นสมาชิก

- การอนุมัติเงินกู้ของกองทุนหมู่บ้านมีจำนวน 4 ครั้ง มีผู้ได้รับการอนุมัติเงินกู้จำนวน 70 ราย คิดเป็นร้อยละ 88.61 ของจำนวนสมาชิกทั้งหมด เป็นยอดเงินกู้รวม จำนวน 749,000 บาท ซึ่งเงินกองทุนหมู่บ้านได้มีการอนุมัติให้กู้เพื่อพัฒนาอาชีพ ให้แก่สมาชิกในด้านต่างๆ ดังนี้

ตารางที่ 4 โครงการที่อนุมัติเงินกู้

ที่	โครงการ	จำนวนผู้ได้รับอนุมัติเงิน กู้(ราย)	จำนวนเงินที่ได้รับอนุมัติ
1	ด้านเกษตรกรรม	47	499,000
2	ด้านการเลี้ยงสัตว์	15	160,000
3	ด้านการค้าขาย	8	90,000
	ยอดรวม	70	749,000

ตารางที่ 5 แสดงจำนวนผู้ยื่นกู้ และผู้ได้รับการอนุมัติ

ครั้งที่	วัน เดือน ปี	จำนวนผู้ยื่นกู้ (ราย)	จำนวนผู้ได้รับอนุมัติ (ราย)
1	18 ต.ค. 2544	18	18
2	22 ต.ค. 2544	22	22
3	30 ต.ค. 2544	13	13
4	26 พ.ย. 2544	17	17
รวม		70	70

จำนวนผู้ที่ได้รับการอนุมัติเงินกู้จำนวน 70 ราย มีทั้งผู้ที่ไม่ได้นำไปใช้ตามวัตถุประสงค์ ส่วนที่ได้ไปทำตามวัตถุประสงค์แต่ไม่ประสบผลสำเร็จทำให้ต้องหยุดการดำเนินการเพราะไม่มีทุนสำรอง สำหรับผู้ที่กู้ไปแล้วนำไปดำเนินการแต่เป็นการดำเนินการตามวิธีเก่าๆ ต้องอาศัยธรรมชาติเป็นผู้กำหนดอนาคต ทำให้ไม่มีการขยายกิจการใหม่ๆ รูปแบบการดำเนินชีวิตจะเหมือนเดิม

ตารางที่ 6 แสดงยอดเงินสะสมประเภทต่าง ๆ

ประเภท	จำนวนเงิน	ค่าใช้จ่าย	ยอดคงเหลือ	เก็บรักษาเงินโดย
1. ค่าธรรมเนียม	8,257	4,600	3,657	นายประกิจ โพธิ์พะเนา

2. ผลการประเมินระบบการดำเนินงานของผู้รู้รายบุคคลโดยภาพรวม

จากการที่ได้เข้าทำการศึกษาและเก็บข้อมูลการดำเนินงานของผู้ที่ได้รับการอนุมัติเงินกู้เป็นรายกรณีจำนวน 30 รายจากทั้งหมด 70 ราย พอลงสรุปภาพรวมของผลการดำเนินงานของผู้ที่ได้รับการอนุมัติเงินกู้โดยสรุปจากตัวชี้วัดได้ดังนี้

1. ผลการประเมินบริบทการดำเนินงานของผู้รู้

1.1 สภาพความเป็นอยู่ของครอบครัวมีทั้งครอบครัวเดี่ยวและครอบครัวขยายส่วนใหญ่ประกอบอาชีพเกษตรกรรมเป็นหลักและการทำงาน โรงงานอุตสาหกรรมเป็นอาชีพรองลงมา โดยมีรายได้เฉลี่ยประมาณครอบครัวละ 30,000 บาทต่อปี

1.2 ผู้ได้รับอนุมัติเงินกู้ส่วนใหญ่นำไปเป็นทุนสำรองในการประกอบอาชีพเดิมมากกว่าที่จะลงทุนในอาชีพใหม่ๆ เพราะการที่ไม่มีประสบการณ์และไม่มีผู้แนะนำแนวทางใหม่ให้ทำไม่อยากจะเสี่ยง และการทำอาชีพเดิมมานานจนเกิดความเคยชินและมีประสบการณ์ เพราะฉะนั้นการดำเนินชีวิตของชาวบ้านจะเหมือนเดิมไม่มีการเปลี่ยนแปลงที่ชัดเจน

2. ผลการประเมินปัจจัยนำเข้าระบบการดำเนินงานของผู้รู้

2.1 ได้มีการอนุมัติเงินกู้ให้กับผู้รู้รายละ 9,000 – 10,000 บาท โดยผู้รู้เงินส่วนใหญ่จะนำไปเป็นทุนหมุนเวียนสำหรับการดำเนินงานเดิมที่มีอยู่แล้วมากกว่าเพราะการกำหนดวงเงินไม่เอื้อกับการลงทุนในกิจกรรมใหม่

2.2 ผู้ได้รับอนุมัติเงินกู้จากกองทุนหมู่บ้านทำเงินไปดำเนินการในด้าน เกษตรกรรม ด้านค้าขาย และเลี้ยงสัตว์ซึ่งจะเป็นกิจกรรมที่ผู้ได้รับอนุมัติเงินกู้ดำเนินการอยู่ก่อนแล้วหรือผู้ที่เลิกกิจการไปแล้วแต่มีประสบการณ์จึงกลับมาทำใหม่ สำหรับด้านเกษตรกรรมวัตถุดิบจะต้องซื้อเพิ่มถ้าที่มีอยู่แล้วไม่พอสำหรับด้านแรงงานจะเป็นแรงงานในหมู่บ้านค่าจ้างประมาณวันละ 100 – 120 บาท ซึ่งหาก่อนข้างยาก

3. ผลการประเมินกระบวนการการดำเนินงานของผู้กู้

3.1 วิธีการดำเนินการเป็นวิธีการที่ทำต่อๆ กันมาแต่บางอย่างจะปรับเปลี่ยนมายุคสมัยในด้านเครื่องมือเครื่องใช้ที่เป็นเครื่องทุ่นแรงสำหรับการวางแผนการลงทุน ไม่มีการวางแผนการใช้จ่ายเงิน ไม่มีการบันทึกบัญชีไว้ทำให้ไม่ทราบถึงตัวเลขการลงทุนที่แน่นอนส่วนมากจะเป็นการคำนวณคร่าวๆ การทำกิจการของผู้กู้จะทำตามกระแสมากกว่าถ้ากิจการอะไรที่มีรายได้ดีจะนิยมทำตาม โดยจะดูที่ราคาผลผลิตเป็นหลักไม่มีการดูแลทางด้านการตลาด

4. ผลการประเมินผลผลิตของระบบการดำเนินงานของผู้กู้

4.1 ผลโดยตรง

- รายได้จากการเกษตรกรรมจะมีรายได้ปีละ 1 ครั้ง จะมากหรือน้อย ขึ้นอยู่กับผลผลิตและราคาตลาดไม่สามารถกำหนดราคาเองได้
- รายได้จากการค้าขายจะเป็นรายได้หมุนเวียนซื้อมา-ขายไปกำไรโดยเฉลี่ยจะอยู่ประมาณวันละ 300-500 บาท

4.2 ผลกระทบโดยตรง

- ผู้ที่ได้รับการอนุมัติเงินกู้ จำนวน 70 ราย ซึ่งเกือบได้ทั้งหมดของสมาชิก โดยได้นำไปพัฒนาอาชีพในด้านต่างๆ และการกำหนดวงเงินกู้
- การดำเนินการเป็นการดำเนินการในการประกอบอาชีพเดิมทำให้ไม่มีการเริ่มกิจการใหม่ๆ เพราะการกำหนดวงเงินกู้ไม่เอื้อต่อการลงทุนในกิจการใหม่ เพราะการกำหนดวงเงินกู้ทำให้ไม่เอื้อต่อการลงทุนใหม่ๆ

4.3 ผลกระทบโดยอ้อม

- ศักยภาพของกองทุนหมู่บ้านจะเข้มแข็งยิ่งขึ้นถ้ามีการบริหารจัดการที่เป็นระบบและมีหลักเกณฑ์ที่ชัดเจน โดยอาศัยการเรียนรู้ร่วมกันในชุมชนมีการปรึกษาแนวทางการปฏิบัติ
- มีการสร้างเครือข่ายในตำบลเป็นการคัดเลือกคณะกรรมการกองทุนหมู่บ้านๆ ละ 2 คน เพื่อเข้าเป็นสมาชิกเครือข่ายมีการจัดการประชุมเพื่อปรึกษาหารือกัน เกี่ยวกับปัญหาหรืออุปสรรคของการดำเนินงานเพื่อแนะแนวทางให้กันและกัน เป็นการสร้างศักยภาพกองทุนหมู่บ้านให้เข้มแข็งยิ่งขึ้น

จากการสรุปผลการดำเนินธุรกิจของผู้กู้รายบุคคลโดยภาพรวมที่มาจากการศึกษาเจาะรายกรณีของผู้กู้จำนวน 30 รายจากผู้กู้ทั้งหมด 70 รายจะขอยกตัวอย่างผู้กู้ที่ทำการประกอบอาชีพด้านต่าง ๆ มา 2 อาชีพ ดังต่อไปนี้

3. ผลการประเมินกระบวนการการดำเนินการของผู้กู้

3.1 วิธีการดำเนินการเป็นวิธีการที่ทำต่อๆ กันมาแต่บางอย่างจะปรับเปลี่ยนมายุคสมัยในด้านเครื่องมือเครื่องใช้ที่เป็นเครื่องทุ่นแรงสำหรับการวางแผนการลงทุนไม่มีการวางแผนการใช้จ่ายเงินไม่มีการบันทึกบัญชีไว้ทำให้ไม่ทราบถึงตัวเลขการลงทุนที่แน่นอนส่วนมากจะเป็นการคำนวณคร่าวๆ การทำกิจการของผู้กู้จะทำตามกระแสมากกว่าถ้ากิจการอะไรที่มีรายได้ดีจะนิยมทำตามโดยจะดูที่ราคาผลผลิตเป็นหลักไม่มีการดูแนวทางด้านการตลาด

4. ผลการประเมินผลผลิตของระบบการดำเนินการของผู้กู้

4.1 ผลโดยตรง

- รายได้จากการเกษตรกรรมจะมีรายได้ปีละ 1 ครั้ง จะมากหรือน้อย ขึ้นอยู่กับผลผลิตและราคาตลาดไม่สามารถกำหนดราคาเองได้
- รายได้จากการค้าขายจะเป็นรายได้หมุนเวียนซื้อมา-ขายไปกำไรโดยเฉลี่ยจะอยู่ประมาณวันละ 300-500 บาท

4.2 ผลกระทบโดยตรง

- ผู้ที่ได้รับการอนุมัติเงินกู้ จำนวน 70 ราย ซึ่งเกือบได้ทั้งหมดของสมาชิก โดยได้นำไปพัฒนาอาชีพในด้านต่างๆ และกำหนดวงเงินกู้
- การดำเนินการเป็นการดำเนินการกิจกรรมในการประกอบอาชีพเดิมทำให้ไม่มีการเริ่มกิจการใหม่ๆ เพราะการกำหนดวงเงินกู้ไม่เอื้อต่อการลงทุนในกิจการใหม่ เพราะการกำหนดวงเงินกู้ทำให้ไม่เอื้อต่อการลงทุนใหม่ๆ

4.3 ผลกระทบโดยอ้อม

- ศักยภาพของกองทุนหมู่บ้านจะเข้มแข็งยิ่งขึ้นถ้ามีการบริหารจัดการที่เป็นระบบและมีหลักเกณฑ์ที่ชัดเจน โดยอาศัยการเรียนรู้ร่วมกัน ในชุมชนมีการปรึกษาแนวทางการปฏิบัติ
- มีการสร้างเครือข่ายในตำบลเป็นการคัดเลือกคณะกรรมการกองทุนหมู่บ้านๆ ละ 2 คน เพื่อเข้าเป็นสมาชิกเครือข่ายมีการจัดการประชุมเพื่อปรึกษาหารือกัน เกี่ยวกับปัญหาหรืออุปสรรคของการดำเนินงานเพื่อแนะแนวทางให้กันและกัน เป็นการสร้างศักยภาพกองทุนหมู่บ้านให้เข้มแข็งยิ่งขึ้น

จากการสรุปผลการดำเนินการธุรกิจของผู้กู้รายบุคคล โดยภาพรวมที่มาจากการศึกษาเจาะรายกรณีของผู้กู้จำนวน 30 รายจากผู้กู้ทั้งหมด 70 รายจะขอยกตัวอย่างผู้กู้ที่ทำการประกอบอาชีพด้านต่างๆ มา 2 อาชีพ ดังต่อไปนี้

1.3 ด้านผลผลิต

- จากการขายหัวมันสำปะหลัง โดย 1 ปีสามารถเก็บผลผลิตได้ 1 ครั้ง ราคาขึ้นอยู่กับตลาดรับซื้อและเปอร์เซ็นต์มันสำปะหลัง

- จากการขายต้นมันสำปะหลัง 1 พันต้นราคาประมาณ 500 บาท

2. การเลี้ยงสุกร

2.1 ปัจจัยนำเข้า คือ การมีประสบการณ์มานานมีความชำนาญและการมีพ่อพันธุ์แม่พันธุ์อยู่แล้ว การมีรถมารับซื้อถึงบ้าน และมีการวิเคราะห์ว่าคนยังนิยมการบริโภคเนื้อหมูอยู่มาก

2.2 การบวนการดำเนินงาน เริ่มจากการสร้างเล้าหมูและเดินท่อน้ำเพื่อให้หมู ทำการผสมพันธุ์หมูเลี้ยงเอง มีการทำความสะอาดเล้าหมู มีการถ่ายพยาธิ การฉีดวัคซีน และให้น้ำตลอดเวลา ให้อาหารโดยนำเศษอาหารและผักมาต้มเพื่อเป็นการประหยัดค่าอาหาร และการดำเนินการโดยอาศัยการเรียนรู้ด้วยตนเองเช่นการฉีดวัคซีนและรักษาโรคต่างๆ จนถึงการผลิตหมูได้เอง

2.3 ผลผลิต

- จากการขายหมูเป็นตัว โดยใช้ระยะเวลา 3 – 4 เดือนหรือนำหนักหมูอยู่ประมาณ 80 – 100 กิโลกรัม จึงจะได้ราคาประมาณ กิโลกรัมละ 30 บาท โดยเฉลี่ยประมาณ ตัวละ 2,500 บาท

- จากการขายลูกหมูประมาณตัวละ 1,000 บาท

ตอนที่ 4 สรุปการบรรลุวัตถุประสงค์ของการประเมินโครงการ

3.1 สรุปผลการประเมิน โครงการตามวัตถุประสงค์ด้านต่างๆ ดังนี้

- การเกิดกองทุน มีการดำเนินการจัดตั้งสำเร็จเรียบร้อยเพราะมีประสบการณ์จากการก่อตั้งกลุ่มต่างๆ ในหมู่บ้านแล้วคือกลุ่มออมทรัพย์ และมีหน่วยงานที่รับผิดชอบให้คำแนะนำปรึกษาจึงไม่เกิดปัญหาและประชาชนในหมู่บ้านได้ให้ความร่วมมือดีพอสมควรเพราะมีความเข้าใจถึงวัตถุประสงค์ของกองทุนว่าต้องการช่วยเหลือผู้ด้อยโอกาสในสังคมและให้มีการบริหารจัดการกันเองเพื่อสร้างจิตสำนึกถึงการมีส่วนร่วมพร้อมที่จะดูแลและสนับสนุนกองทุนหมู่บ้านให้ยั่งยืนต่อไป

- การมีระบบการบริหารกองทุน มีคณะกรรมการกองทุนบริหารงาน 15 คน มาจากการคัดเลือกจากสมาชิกในหมู่บ้าน มีหน้าที่รับผิดชอบตามตำแหน่งที่ได้รับมอบหมายโดยมีการดำเนินงานตั้งแต่การจัดขอเงินทะเบียนกองทุน ไปจนถึงการอนุมัติเงินกู้ให้กับสมาชิกแต่ทั้งนี้การบริหารกองทุนยังไม่มีระบบการบริหารที่ดีต้องมีการปรับปรุงระเบียบกองทุนหมู่บ้านให้มีระบบที่ชัดเจน

- การเรียนรู้เพื่อการพึ่งพาตนเอง โดยดูจากการที่สามารถจัดตั้งและบริหารกองทุนเท่าที่ผ่านมาโดยมาการดำเนินการทุกขั้นตอนตั้งแต่การจัดตั้งจนถึงการปล่อยเงินให้สมาชิกกู้ซึ่งเป็นกระบวนการเรียนรู้ร่วมกันในชุมชนถึงแม้จะมีคนที่มีความรู้จำนวนไม่มากนักแต่สามารถดำเนินการได้แต่เพื่อเป็นการส่งเสริมการพึ่งพาตนเองให้มีประสิทธิภาพยิ่งขึ้นควรมีการกระจายความรู้สู่คณะกรรมการและสมาชิกกองทุนให้เกิดการเรียนรู้ร่วมกันเพื่อสร้างกองทุนและหมู่บ้านให้เข้มแข็งและมีประสิทธิภาพสามารถพึ่งพาตนเองได้อย่างยั่งยืนตลอดไป

- การมีศักยภาพและมีความเข้มแข็งของชุมชนท้องถิ่น ทั้งด้านโครงสร้างพื้นฐานของหมู่บ้าน สภาพทางเศรษฐกิจ สังคม ความเจริญด้านต่างๆของชุมชน และภูมิปัญญาท้องถิ่นของคนในหมู่บ้านทำให้เกิดการเรียนรู้และพัฒนาความเป็นอยู่ของประชาชน ได้ดียิ่งขึ้นจากการเข้าไปมีส่วนร่วมของบัณฑิตกองทุนได้เข้าไปใกล้ชิดกับชุมชนมีการศึกษาถึงความเข้มแข็งของชุมชน ซึ่งความเข้มแข็งของชุมชนนี้ เกิดจากการมีความสามัคคี สมาชิกในชุมชนมีการช่วยเหลือซึ่งกันและกัน มีความซื่อสัตย์ ยกย่องคนทำความดี ร่วมมือกันวางแผนแก้ไขปัญหา เพื่อที่จะทำให้การบริหารจัดการมีศักยภาพยิ่งขึ้นผู้นำจะต้องมีความคิดในการบริหารจัดการที่ทันกับเหตุการณ์และมีความเสียสละและมีการจูงใจที่จะทำให้ชุมชนมีส่วนร่วม

3.2 ปัจจัยด้านบวกและด้านลบที่ส่งเสริมและขัดขวางการบรรลุวัตถุประสงค์

1. ปัจจัยด้านบวก

- การที่ประชาชนในหมู่บ้านให้ความสนใจและเข้ามามีส่วนร่วมเป็นสมาชิกในการจัดตั้งกองทุนหมู่บ้าน และการมีที่ปรึกษาจากส่วนราชการเข้ามาคอยแนะแนวทางที่เป็นกรอบในการปฏิบัติ

- จากการที่มีกลุ่มที่ได้มีการจัดตั้งโดยประชาชนในหมู่บ้านแล้ว ทำให้รู้วิธีการดำเนินงานเพราะมีประสบการณ์ในการจัดการทำให้ไม่มีอุปสรรค

2. ปัจจัยด้านลบ

- ผู้ที่ไม่เข้าใจระบบการบริหารงานของคณะกรรมการกองทุนหมู่บ้านจึงเกิดอคติต่อการทำงานของคณะกรรมการของบุคคลบางกลุ่ม

- ผู้ที่ได้รับการอนุมัติเงินกู้ไม่นำเงินไปใช้ตามวัตถุประสงค์หรือบางรายไม่ได้ทำตามเงื่อนไขการอะไรเลย

- คณะกรรมการส่วนใหญ่ไม่มีส่วนร่วมในการบริหารงานกองทุนจึงไม่เป็นการกระจายการเรียนรู้ให้ทั่วถึงทำให้ไม่ได้รับความรู้ทำให้การตรวจสอบทำได้ลำบาก

3.3 ตัวชี้วัดความเข้มแข็งของชุมชนตามทัศนะของประชาชนและที่กำหนดโดยกองทุนหมู่บ้านและชุมชนเมืองแห่งชาติ

ตารางที่ 7 ตัวชี้วัดเข้มแข็งของชุมชนจากส่วนกลาง (กลุ่มเป้าหมาย 30 ครัวเรือน)

ตัวชี้วัดความเข้มแข็งของชุมชน	จำนวน (คน)			ร้อยละ		
	มาก	ปานกลาง	น้อย	มาก	ปานกลาง	น้อย
1. ความสามัคคี	4	24	2	13	80	7
2. ความซื่อสัตย์	12	17	1	40	57	3
3. ความร่วมมือ	13	10	7	43	33	24
4. การยกย่องคนทำความดี	8	14	8	27	46	27
5. โอกาสในการหาความรู้เพิ่มเติม	-	30	-	-	100	-
6. จำนวนครอบครัวมีอาชีพเลี้ยงตัวได้	-	30	-	-	100	-
7. ครอบครัวอบอุ่นรักใคร่ปรองดอง	-	30	-	-	100	-
8. การรวมกลุ่ม	-	30	-	-	100	-
9. การประชุม/เสวนาสมาเสมอ	3	24	3	10	80	10
10. การช่วยเหลือผู้ด้อยโอกาส	-	30	-	-	100	-
11. ผู้นำมีคุณธรรม ยุติธรรม	16	-	14	53	-	47
12. มีแผนงานแก้ปัญหาชุมชน	22	-	8	73	-	27

ตัวชี้วัดความเข้มแข็งตามทัศนคติของประชาชน

การอยู่ร่วมกันของคนในชุมชนมีความสามัคคีและความซื่อสัตย์ต่อกันเพราะเป็นหมู่บ้านที่ไม่กว้างขวางนัก ส่วนใหญ่จะเป็นระบบเครือญาติและการได้รับข่าวสารจะมีจากด้านต่างๆ มากมายแต่ชาวบ้านจะไม่ค่อยให้ความสนใจเพราะคิดว่าไม่เกี่ยวกับตนเองสำหรับการรวมกลุ่มทำงานชาวบ้านจะให้ความสนใจมากแต่ไม่มีการส่งเสริมอย่างต่อเนื่อง และผู้นำไม่ให้ความสนใจที่จะช่วยเหลือชาวบ้านเช่นการที่ผู้สูงอายุในหมู่บ้านจะได้รับการช่วยเหลือจากประชาสงเคราะห์แต่กลับไม่ได้รับเพราะผู้นำไม่ติดตามให้การทำที่จะทำให้ชุมชนเข้มแข็งหรือไม่ ขึ้นอยู่การเสียดสีเพื่อส่วนรวมของผู้นำหมู่บ้านและชุมชน

บทที่ 5

สรุป อภิปรายผลและข้อเสนอแนะ

จากการทำการติดตามผลการประเมิน โครงการกองทุนหมู่บ้านหนองพะลาน หมู่ที่ 15 ตำบลหนองระเวียง นำมาสรุปประเด็นสำคัญและทำการอภิปรายผลได้ดังนี้

1. วัตถุประสงค์ของการประเมินโครงการ
 - 1.1 เพื่อศึกษากระบวนการบริหารจัดการกองทุนหมู่บ้าน
 - 1.2 ศึกษาผลที่เกิดขึ้นและผลกระทบที่มีขึ้นระหว่างดำเนินโครงการ
 - 1.3 ศึกษาขบวนการเรียนรู้ร่วมกันของเครือข่าย
 - 1.4 หาตัวชี้วัดความเข้มแข็งของชุมชน
2. วิธีการดำเนินการ
 - 2.1 ศึกษาข้อมูลพื้นฐานของกองทุนและหมู่บ้าน
 - 2.2 ศึกษาโครงสร้างและวิธีการดำเนินงานของกองทุนหมู่บ้าน
 - 2.3 การกำหนดตัวชี้วัดเพื่อเก็บรวบรวมข้อมูล
 - 2.4 นำข้อมูลทั้งหมดมาทำการวิเคราะห์โดยใช้ ทฤษฎี CIPP MODEL
 - 2.5 ตรวจสอบความถูกต้องและนำมาเรียบเรียง
3. ผลการดำเนินงาน
 - 3.1 ได้ทราบถึงกระบวนการดำเนินงานของกองทุนหมู่บ้าน
 - 3.2 ได้ทราบวิธีการบริหารจัดการกองทุนหมู่บ้าน
 - 3.3 ทราบกระบวนการสร้างเครือข่าย
 - 3.4 ทราบถึงตัวชี้วัดความเข้มแข็งของการบริหารจัดการ

การอภิปรายผลสรุปได้ดังนี้

1. การบรรลุวัตถุประสงค์ของกองทุนหมู่บ้านสรุปได้ดังนี้
 - 1.1 การเกิดกองทุน เกิดจากการร่วมมือของประชาชนในหมู่บ้านที่อยากได้รับการช่วยเหลือจากรัฐบาลและอยากที่จะมีการส่งเสริมด้านเงินกองทุนจริงหรือไม่โดยความร่วมมือของส่วนต่างทั้งภาครัฐและชาวบ้านในหมู่บ้าน

1.2 สำหรับระบบการบริหารจัดการกองทุน จะเป็นการแต่งตั้งตำแหน่งหน้าที่แต่ในความเป็นจริงมีผู้ดำเนินการอยู่ประมาณ 2 – 3 คน จึงยังไม่เป็นโครงสร้างการบริหารที่สมบูรณ์นักเพราะสมาชิกและคณะกรรมการทั้งหมดไม่มีส่วนร่วมในการบริหาร ทำให้ไม่เกิดการเรียนรู้ร่วมกันของคณะกรรมการอาจทำให้เกิดปัญหาหากมีการโอนถ่ายในอนาคตถ้าคณะกรรมการชุดนี้หมดวาระลง จะไม่มีคนรู้ระบบการบริหารงาน

1.3 กระบวนการเรียนรู้ร่วมกันของเครือข่าย มีการจัดตั้งเครือข่ายประจำตำบลของกองทุนหมู่บ้านเพื่อไว้ประชุมปรึกษาปัญหาและให้ข่าวสารความคืบหน้าของกองทุนแต่จะมีการประชุมในช่วงแรกก่อนที่กองทุนหมู่บ้านจะได้รับการอนุมัติจัดตั้งในช่วงหลังๆ ไม่มีการนัดการประชุมแล้ว

1.4 การมีศักยภาพและความเข้มแข็งของชุมชนสังเกต โดยดูจากความให้ความร่วมมือของประชาชนในหมู่บ้านที่มีการพึ่งพาอาศัยกัน มีความสามัคคี และการที่ให้ชุมชนเข้มแข็งยิ่งขึ้นผู้นำชุมชนต้องสร้างศักยภาพของตนเองให้เข้มแข็งเพื่อเป็นตัวอย่างที่ดีให้กับประชาชนในชุมชน

2. ปัจจัยที่ก่อให้เกิดผลด้านบวกและด้านลบ

2.1 ปัจจัยด้านบวก

- ความตั้งใจและความเสียสละของคณะกรรมการและสมาชิกบางส่วน
- การมีทัศนคติที่ดีต่อ โครงการกองทุนหมู่บ้านของประชาชน

2.2 ปัจจัยด้านลบ

- การได้รับอนุมัติเงินกู้ที่ไม่เพียงพอต่อการดำเนินกิจการ
- ภาวะการทางการตลาดของราคาผลผลิตที่ไม่สามารถกำหนดได้
- การส่งคืนเงินใน ระยะเวลา 1 ปี เร็วเกินไปไม่เอื้อต่อการลงทุนระยะยาว

ข้อเสนอแนะ

1. ด้านระเบียบข้อบังคับกองทุนหมู่บ้าน

- การกำหนดวงเงินกู้ไม่ควรกำหนดตายตัวควรพิจารณาวัตถุประสงค์เป็นหลัก
- การรับชำระคืนควรกำหนดระยะเวลาการชำระหนี้ตามกิจกรรมที่ผู้กู้ได้ดำเนินการ ถ้าอาชีพใดมีเงินหมุนเวียนควรให้มีการจ่ายเงินเป็นงวดๆ การให้ชำระงวดเดียวอาจเกิดปัญหาได้
- ควรกำหนดให้สมาชิกมีส่วนร่วมกับกองทุนด้วยการให้สมาชิกมีหุ้นในกองทุนด้วย

2. ด้านการบริหารกองทุนหมู่บ้าน

- ควรมีหลักเกณฑ์การพิจารณาเงินกู้ที่เป็นระบบที่แน่ชัด
- ควรมีการติดตามผลการดำเนินงานของผู้กู้
- ควรมีการประเมินผลการดำเนินการของคณะกรรมการกองทุนอย่างน้อยปีละ 1 ครั้ง

3. ด้านการพัฒนาอาชีพ

- ก่อนที่จะดำเนินการขอกู้เงินควรสำรวจด้านการตลาดถึงความเป็นไปได้ของโครงการที่จะนำเสนอขอกู้
- ควรมีการวางแผนการทำงานและแผนการใช้จ่ายเงินให้รอบคอบ
- ควรจัดทำบัญชีรายรับ – รายจ่าย เพื่อทราบผลการดำเนินงานว่าคุ้มกับการลงทุนหรือไม่
- ไม่ควรดำเนินโครงการตามกระแส
- คณะกรรมการกองทุนควรมีการแนะนำแนวทางการประกอบอาชีพให้ผู้กู้ให้ผู้กู้ได้มีทางเลือกและแนวทางใหม่ๆ อาจโดยการขอความร่วมมือขององค์กรต่างๆเข้ามาช่วย

บรรณานุกรม

- กระทรวงศึกษาธิการ, สำนักมาตรฐานการศึกษา. 2545. **ชุดวิชาการประเมินเพื่อพัฒนา.**
ชุดวิชาการเรียนรู้ด้วยตนเอง. กรุงเทพฯ : กระทรวงศึกษาธิการ.
- กระทรวงศึกษาธิการ, สำนักมาตรฐานการศึกษา. 2545. **ชุดวิชาการวิจัยชุมชน.**
ชุดวิชาการเรียนรู้ด้วยตัวเอง. กรุงเทพฯ : กระทรวงศึกษาธิการ.
- กระทรวงศึกษาธิการ, สำนักมาตรฐานการศึกษา. 2545. **ชุดวิชาสารนิพนธ์. ชุดวิชาการเรียนรู้ด้วยตนเอง.** กรุงเทพฯ : กระทรวงศึกษาธิการ.
- คณะกรรมการกองทุนหมู่บ้านและชุมชนเมืองแห่งชาติ, สำนักงาน. 2544. **คู่มือสำหรับประชาชนเพื่อเตรียมการจัดตั้งและดำเนินงานกองทุนหมู่บ้านและชุมชนเมือง.** กรุงเทพฯ : โรงพิมพ์คุรุสภาลาดพร้าว.
- คณะกรรมการกองทุนหมู่บ้านและชุมชนเมืองแห่งชาติ, สำนักงาน. 2544. **ระเบียบสำนักนายกรัฐมนตรีว่าด้วยคณะกรรมการกองทุนหมู่บ้านและชุมชนเมืองแห่งชาติ พ.ศ. 2544 และแก้ไขเพิ่มเติม (ฉบับที่ 2) พ.ศ. 2544 ระเบียบคณะกรรมการกองทุนหมู่บ้านและชุมชนเมืองแห่งชาติว่าด้วยการจัดตั้งและบริหารกองทุนหมู่บ้านและชุมชนเมืองแห่งชาติ พ.ศ. 2544 และแก้ไขเพิ่มเติม (ฉบับที่ 2) พ.ศ. 2544.** กรุงเทพฯ : บริษัทสหพัฒนการพิมพ์จำกัด.
- คณะกรรมการกองทุนหมู่บ้านหนองพะลาน หมู่ที่ 15. 2544. **ระเบียบ ข้อบังคับคณะกรรมการกองทุนหมู่บ้านหนองพะลาน หมู่ที่ 15. นครราชสีมา.**
- ปรีดี โชติช่วง. **“กองทุนหมู่บ้านทุนแห่งจิตวิญญาณและการแบ่งปัน”.**
(<http://www.rakbankerd.com./benny/01jam/village fund/index house fund.html>)
- สมพันธ์ เตชะอธิก. **“การบริหารกองทุนล้านบาทให้มีประสิทธิภาพ”.** มติชน.
15 มกราคม 2545, หน้า 6.
- สถาบันราชภัฏ, ศูนย์ปฏิบัติการกองทุนหมู่บ้าน. **ความรู้เบื้องต้นกองทุนหมู่บ้าน.**
(<http://www.ragabhat.ac.th.village/index.html>)
- สำนักงานคณะกรรมการกองทุนหมู่บ้านและชุมชนเมืองแห่งชาติ. **คู่มือการพิจารณาเงินกู้สำหรับคณะกรรมการกองทุนหมู่บ้านและชุมชนเมือง.** วิทยาลัยอาชีวศึกษานครราชสีมา.
(เอกสารโรเนียว)